

SONY®

# Посібник користувача

Стереогарнітура  
відкритого типу  
STH40D

# Зміст

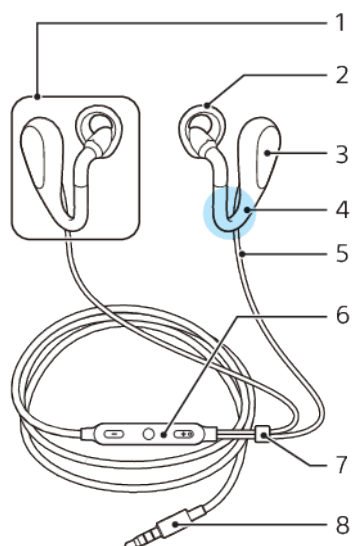
<b>Початок роботи.....</b>	<b>3</b>
Загальна інформація.....	3
Огляд.....	3
<b>Ознайомлення з основами використання.....</b>	<b>4</b>
Носіння гарнітури.....	4
Використання клавіш ДК.....	6
<b>Юридична інформація.....</b>	<b>8</b>
FCC Statement.....	8
Industry Canada Statement.....	8

# Початок роботи

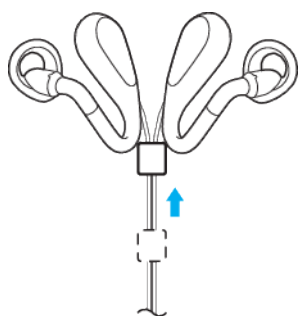
## Загальна інформація

Стереогарнітура відкритого типу STH40D дає змогу слухати музику або розмовляти по телефону, не втрачаючи зв'язок з оточенням. Крім того, у разі підключення до сумісного пристрою Android™ або iOS ви можете використовувати голосовий помічник.

## Огляд



- 1 Навушник
- 2 Круглий фіксатор
- 3 Головка динаміка
- 4 Звукопровід
- 5 Кабель
- 6 Пристрій дистанційного керування
- 7 Регульований фіксатор
- 8 Вхідне гніздо



- 💡 Підтягніть регульований фіксатор ближче до навушників, щоб вони не сплутувалися, коли гарнітура не використовується.

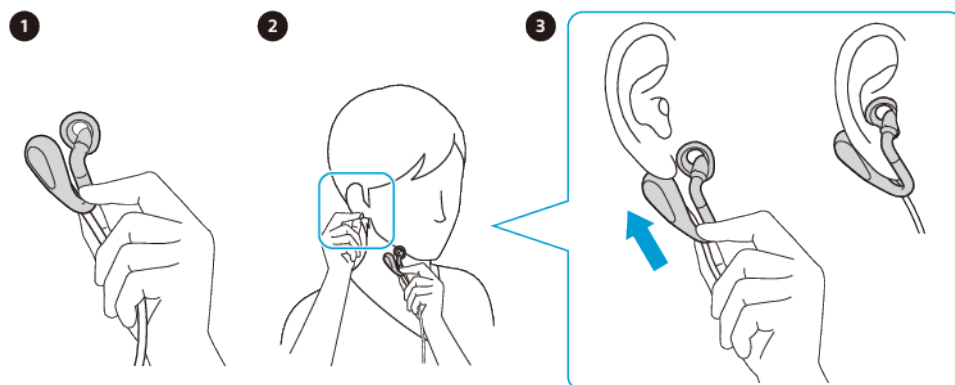
# Ознайомлення з основами використання

## Носіння гарнітури

Щоб одягнути навушники, виконайте такі дії.

- ! Використання гарнітури може відволікати вас або навіть бути небезпечним, якщо, наприклад, ви керуєте певними агрегатами чи автомобілем. У деяких країнах використання гарнітури в таких випадках обмежується або забороняється.

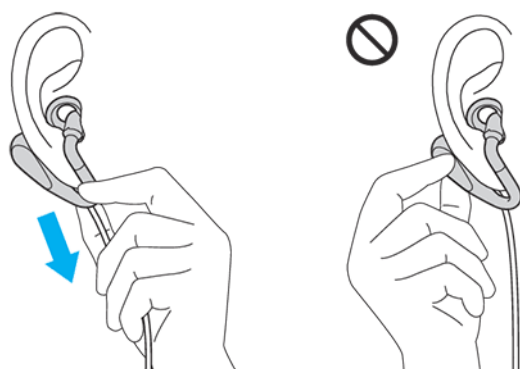
### Носіння гарнітури



- 1 Утримуйте звукопровід навушника (R) лівою рукою.
- 2 Правою рукою обережно відтягніть мочку правого вуха.
- 3 Заведіть навушник знизу, щоб головка динаміка була за вухом, а потім вставте круглий фіксатор у вуху, як показано на малюнку.
- 4 Аналогічним чином, змінивши руки, надіньте навушник (L) на ліве вуху.

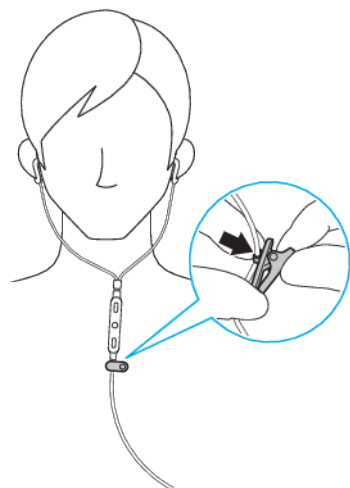
- ! З міркувань безпеки не використовуйте гарнітуру для дзвінків, коли керуєте транспортним засобом. Щоб запобігти нещасним випадкам, не рекомендовано використовувати гарнітуру під час пересування пішки, бігом чи на велосипеді.

### Знімання гарнітури



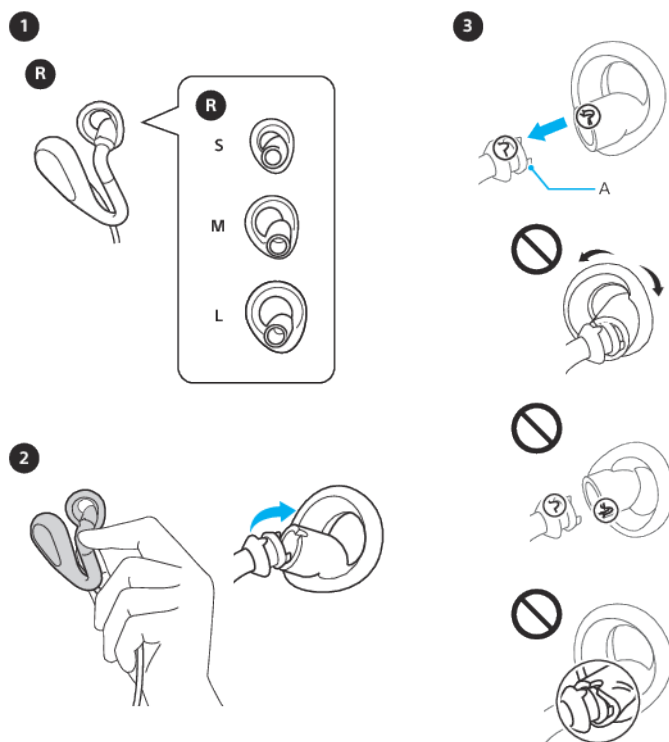
- Утримуйте звукопровід навушника (R) і обережно потягніть його вниз, щоб зняти гарнітуру.
- ! Не тримайтеся за головку динаміка, знімаючи навушники. Якщо тягнути навушник, тримаючись за головку динаміка, звукопровід може зламатися.

## Приєднання прищіпки



- Приєднайте прищіпку до кабелю гарнітури під пристроєм дистанційного керування. Розташуйте прищіпку так, щоб можна було прикріпити гарнітуру до одягу й використовувати мікрофон для дзвінків за принципом «вільні руки».
- ! Якщо потрібно відрегулювати прищіпку, зніміть її й перемістіть по довжині кабелю гарнітури.
- 💡 Прищіпка дає змогу закріпити й утримувати на місці навушники та пристрій дистанційного керування. Це забезпечує комфортніше використання.

## Заміна круглого фіксатора



- 1 Підберіть розмір круглого фіксатора для щільного й комфортного розміщення у вусі.
  - 2 Щоб зняти круглий фіксатор, міцно тримайте звукопровід за ту частину, до якої кріпиться круглий фіксатор, і посуньте круглий фіксатор назад.
  - 3 Щоб закріпити круглий фіксатор, сумістіть виїмку на ньому з виступом на навушнику.
  - 4 Під час закріплення закрийте гачок А гумовим матеріалом круглого фіксатора, як показано на малюнку. Будьте обережні, щоб не пошкодити круглий фіксатор.
- ! Знімаючи та закріплюючи круглий фіксатор, не тягніть, не притискайте та не скручуйте його з надмірним зусиллям, щоб не пошкодити й не розірвати. Закріплюючи круглий фіксатор, переконайтеся, що правильно зіставили праву й ліву позначки на ньому й на навушниках.

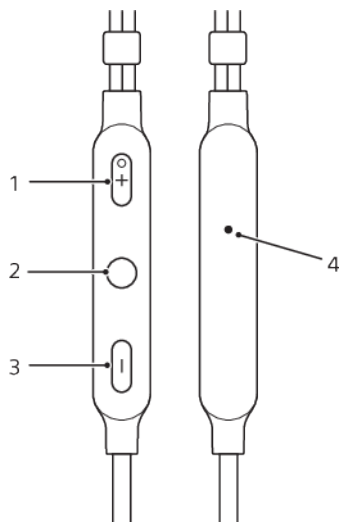
## Догляд за гарнітурою та шкірою

Щоб уникнути подразнення шкіри, регулярно очищуйте гарнітуру. Знімайте круглий фіксатор і протирайте його сухою тканиною.

- ⚠ У разі подразнення шкіри або появи алергічної реакції припиніть носити гарнітуру. Якщо симптоми не зникнуть, зверніться до лікаря.



## Використання клавіш ДК

### Огляд пристрою дистанційного керування



- |   |                             |
|---|-----------------------------|
| 1 | Збільшити гучність (+)      |
| 2 | Багатофункціональна клавіша |
| 3 | Зменшити гучність (-)       |
| 4 | Мікрофон                    |

### Як змінити гучність

- Під час дзвінка або слухання музики натисніть клавішу **+** або **-**, щоб збільшити чи зменшити гучність.
-  Якщо підключено пристрій iOS, налаштуйте гучність безпосередньо на пристрої iOS. Клавіші гучності на пристрої дистанційного керування сумісні лише з пристроями Android™.
-  Не варто використовувати гарнітуру на великій гучності: це може завдати непоправної шкоди слуху та заважати людям навколо.

### Відповідь на дзвінок

- Почувши сигнал вхідного дзвінка, коротко натисніть багатофункціональну клавішу.

### Як відхилити дзвінок

- Почувши сигнал вхідного дзвінка, натисніть і утримуйте багатофункціональну клавішу.

### Як призупинити або пропустити музичні композиції

- 1 Щоб призупинити музичну композицію під час прослуховування, натисніть багатофункціональну клавішу. Натисніть знову, щоб відновити відтворення.
- 2 Натисніть багатофункціональну клавішу двічі, щоб перейти до наступної композиції.
- 3 Натисніть багатофункціональну клавішу тричі, щоб перезапустити поточну композицію. Щоб повернутися до попередньої композиції, ще раз тричі натисніть клавішу.

### Запуск голосового помічника

- Натисніть і утримуйте багатофункціональну клавішу, щоб промовити голосову команду Google/Siri.

# Юридична інформація

## Sony STH40D

Перед використанням прочитайте брошуру *Важлива інформація*, що надається окремо. Sony Mobile Communications Inc. або її місцева афілійована компанія публікує цей посібник користувача без жодних гарантійних зобов'язань. Компанія Sony Mobile Communications Inc. залишає за собою право в будь-який час і без попередження змінювати й покращувати цей посібник користувача для виправлення типографських помилок і неточностей викладу інформації, а також з огляду на вдосконалення програмного забезпечення та/або обладнання. Однак усі такі зміни буде включено до нових видань цього посібника користувача.

У деяких регіонах працюватимуть не всі функції пристрою, описані в цьому посібнику користувача. Усі права захищено.

© Sony Mobile Communications Inc., 2018.

4-12-3 Higashi-Shinagawa, Shinagawa-ku, Tokyo, 140-0002 Japan

Sony Belgium, bijkantoor van Sony Europe Limited, Da Vincilaan 7-D1, 1935 Zaventem, Belgium

Sony є товарним знаком або зареєстрованим товарним знаком корпорації Sony Corporation.

Усі згадані тут назви продуктів і компаній є товарними знаками або зареєстрованими товарними знаками відповідних власників. Будь-які права, неявно надані в цьому документі, захищено. Усі інші товарні знаки є власністю відповідних власників.

Додаткову інформацію див. на сайті [www.sonymobile.com](http://www.sonymobile.com).

Усі ілюстрації наведено лише для ознайомлення, і вони можуть зображати аксесуар неточно.



## FCC Statement

This device complies with Part 15 of the FCC rules. Operation is subject to the following two conditions: (1) This device may not cause harmful interference, and (2) This device must accept any interference received, including interference that may cause undesired operation.

## Industry Canada Statement

CAN ICES-3(B)/NMB-3(B)