

SONY®

Brugervejledning

SmartWatch 3
SWR50

Indholdsfortegnelse

Introduktion.....	4
Indledning.....	4
Oversigt.....	4
Opladning.....	5
Fastgørelse og fjernelse af urremmen.....	5
Sådan tænder og slukker du.....	6
Opsætning af SmartWatch 3.....	6
Oprettelse af forbindelse til Wi-Fi®.....	8
Synkronisering med skyen.....	9
De grundlæggende funktioner.....	11
Anvendelse af berøringsskærmen.....	11
Nedtoning og vækning af skærmen.....	11
Startskærm.....	12
Bevægelser med håndled.....	12
Kort.....	13
Visning af statusikoner.....	15
Grundlæggende indstillinger.....	16
Adgang til indstillinger.....	16
Skærmindstillinger.....	16
Flytilstand.....	17
Teatertilstand.....	17
Genstart og nulstilling.....	18
Anvendelse af SmartWatch 3.....	19
Hold styr på dit liv med SmartWatch 3.....	19
Kontakter.....	19
Håndtering af SMS'er.....	20
Håndtering af mails.....	20
Håndtering af indgående opkald.....	21
Navigation.....	21
Visning af dine udendørsaktiviteter.....	21
Musik.....	22
Søgning efter din telefon eller tablet.....	22
Påmindelser.....	22
Notes.....	22
Kalender.....	23
Hurtige svar.....	23
Skridtæller.....	24
Indstilling af alarm.....	24
Indstilling af timer.....	24

Anvendelse af stopursfunktionen.....	25
Tjek af fly- og hotelreservationer.....	25
Trafikoplysninger.....	25
Sporing af pakker.....	25
Anvendelse af SmartWatch 3 som selvstændig enhed.....	25
Android Wear-app.....	26
Android Wear på din telefon eller tablet.....	26
Valg af apps til stemmehandlinger.....	26
Installation af foreslåede apps.....	26
Forbindelse og genoprettelse af forbindelse.....	26
Parring med en anden bærbar gadget.....	27
Justering af indstillinger for SmartWatch 3.....	27
Hjælp til Android Wear.....	28
Vigtige oplysninger.....	29
Anvendelse af tilbehøret i våde og støvede omgivelser.....	29
Juridisk meddelelse.....	30

Introduktion

Indledning

Tilbehøret SmartWatch 3 leveres af Android Wear og understøtter talekommandoer. Du kan stille spørgsmål som "When is my next meeting?" eller "How do I get to the train station?" og få svar med det samme.

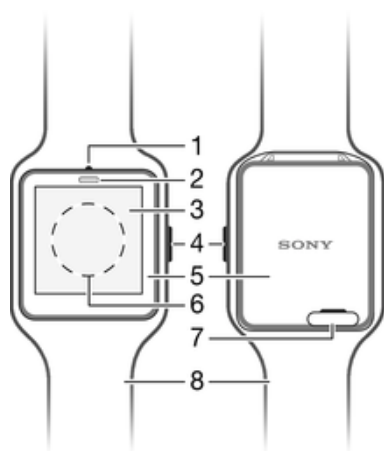
Du kan også bruge SmartWatch 3 til at modtage og besvare meddelelser, få vist beskeder om aftaler og se vejrudsigten – alt sammen lige der på dit håndled.

SmartWatch 3 indeholder indbygget GPS- og Wi-Fi®-support, og du kan parre SmartWatch 3 med din Android™-telefon eller -tablet ved hjælp af NFC eller Bluetooth®. Når du konfigurerer Wi-Fi®-indstillingerne, kan du indstille SmartWatch 3 til automatisk at oprette forbindelse til gemte Wi-Fi®-netværk, hvis du mister forbindelsen mellem SmartWatch 3 og din telefon eller tablet. Hvis du gør det, forbliver begge enheder synkroniseret, så længe de har adgang til et Wi-Fi®-netværk.

SmartWatch 3 fungerer med alle Android™-smartphones og -tablets, som kører Android™ 4.3 eller nyere. Du kan se, om din Android™-enhed er kompatibel med Android Wear, ved at gå til <http://g.co/WearCheck> via din telefon eller tablet. Hvis du vil udvide funktionaliteten, kan du overføre nye apps fra Google Play™ samt opdateringer til eksisterende apps. Du får automatisk besked, når der er nye opdateringer.

- ! Du kan sikre optimal ydeevne og funktionalitet ved at bruge SmartWatch 3 sammen med det medfølgende armbånd.

Oversigt

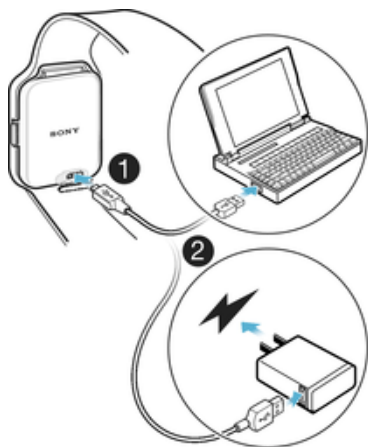


- 1 Mikrofon
- 2 Lyssensor
- 3 Berøringsskærm
- 4 Tænd/sluk-knap
- 5 Hovedenhed
- 6 NFC™-registreringsområde
- 7 Dæksel til Micro USB-port
- 8 Armbånd

Opladning

Inden du anvender SmartWatch 3 første gang, skal du oplade enheden i ca. 30 minutter. Opladere og USB-kabler fra Sony anbefales.

Sådan oplader du SmartWatch 3



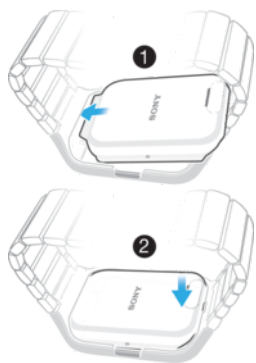
- 1 Sæt den ene ende af USB-kablet i Micro USB-porten på SmartWatch 3.
- 2 Sæt den anden ende af kablet i opladeren eller i USB-porten på en computer.
- 3 Sørg for, at opladeren eller computeren er tilsluttet en aktiv strømkilde.

Sådan får du vist batteriniveaulet

- Stryg nedad fra toppen af startskærmen.

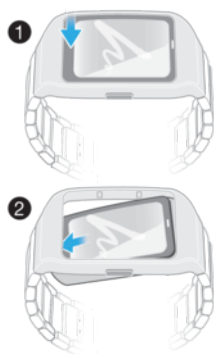
Fastgørelse og fjernelse af urremmen

Sådan fastgør du SmartWatch 3 til urremmen



- ! Sørg for ikke at bruge magt på urremmens ramme, da det kan medføre skade.
- 1 Skub toppen af SmartWatch 3 ind i rammen.
 - 2 Skub på bunden af SmartWatch 3 for at fastgøre den til urremmen.

Sådan fjerner du SmartWatch 3 fra urremmen




- 1 Skub forsigtigt bunden af SmartWatch 3 nedad, mens du holder fast på rammen.
- 2 SmartWatch 3 hopper ud af rammen.

Sådan tænder og slukker du

Sådan slår du SmartWatch 3 til

- Tryk på tænd/sluk-tasten og hold den nede, indtil SmartWatch 3 vibrerer.

Sådan slukker du SmartWatch 3

- 1 Stryg én gang fra højre mod venstre på startskærmen.
- 2 Tap på **Indstillinger** > **Sluk**, og tap derefter på .

Opsætning af SmartWatch 3

For at SmartWatch 3-tilbehøret fungerer korrekt, skal du først installere den nyeste version af Android Wear-appen på din Android™-telefon eller -tablet og derefter parre og oprette forbindelse mellem telefonen eller tabletten og tilbehøret. Du kan udføre opsætningen på to måder. Du kan anvende NFC, som automatisk sender dig til en side, hvor du kan hente Android Wear på Google Play™. Hvis din telefon eller tablet ikke understøtter NFC, kan du konfigurere tilbehøret manuelt. Husk, at du kun kan parre SmartWatch 3 med én telefon eller tablet ad gangen.

Sådan konfigurerer du SmartWatch 3 ved hjælp af NFC

- 1 Sørg for, at din Android™-telefon eller -tablet har forbindelse til et Wi-Fi®-netværk, og at Wi-Fi®-forbindelsen bevares under hele opsætningsproceduren.
 - 2 **Telefon eller tablet:** Kontrollér, at NFC-funktionen er slået til, og at skærmen er aktiv og låst op.
 - 3 Anbring din telefon eller tablet over SmartWatch 3, så NFC-registreringsområdet på begge enheder berører hinanden. På din telefon eller tablet åbnes en side, hvor du kan hente Android Wear på Google Play™.
 - 4 **Telefon eller tablet:** Tap på den relevante tekst eller de relevante ikoner på skærmen for at hente Android Wear.
 - 5 **Telefon eller tablet:** Når Android Wear er installeret, skal du åbne Android Wear-appen og derefter følge vejledningen på skærmen.
 - 6 **Telefon eller tablet:** Hvis Bluetooth® ikke er slået til, skal du tappe på **Aktivér Bluetooth**, når du bliver bedt om det.
 - 7 **Telefon eller tablet:** På listen over tilgængelige enheder skal du vælge SmartWatch 3. Der vises nu en parringskode på både SmartWatch 3 og din telefon eller tablet.
 - 8 Kontrollér på din telefon eller tablet, at den samme kode vises på begge enheder. SmartWatch 3 søger nu efter opdateringer, installerer eventuel nødvendig software og genstarter automatisk, hvis det er nødvendigt.
 - 9 **Telefon eller tablet:** Følg vejledningen på skærmen for at fuldføre opsætningen.
 - 10 Når opsætningen er fuldført, beder SmartWatch 3 dig om at slå nogle funktioner til, f.eks. Google Nu og placeringstjenester, for at udvide funktionaliteten og forbedre brugeroplevelsen. Hvis du ønsker det, skal du følge den relevante vejledning.
- ! Første gang du parrer og opretter forbindelse til SmartWatch 3 med en ny telefon eller tablet, kan proceduren tage nogle minutter.
- ! Hvis SmartWatch 3 allerede er parret med en anden telefon eller tablet, skal du nulstille SmartWatch 3, før du kan parre den med en ny telefon eller tablet. Du kan få flere oplysninger om nulstilling under *Sådan foretager du en nulstilling til standardindstillingerne* på siden 18.

Sådan konfigurerer du SmartWatch 3 manuelt

- 1 Sørg for, at din Android™-telefon eller -tablet har forbindelse til et Wi-Fi®-netværk, og at Wi-Fi®-forbindelsen bevares under hele opsætningsproceduren.
 - 2 Slå SmartWatch 3 til.
 - 3 **Telefon eller tablet:** Søg efter Android Wear-appen på Google Play™. Hent og installér derefter appen.
 - 4 **Telefon eller tablet:** Når Android Wear er installeret, skal du åbne Android Wear-appen og derefter følge vejledningen på skærmen.
 - 5 **Telefon eller tablet:** Hvis Bluetooth® ikke er slået til, skal du tappe på **Aktivér Bluetooth**, når du bliver bedt om det.
 - 6 **Telefon eller tablet:** På listen over tilgængelige enheder skal du vælge SmartWatch 3. Der vises nu en parringskode på både SmartWatch 3 og din telefon eller tablet.
 - 7 Kontrollér på din telefon eller tablet, at den samme kode vises på begge enheder. SmartWatch 3 søger nu efter opdateringer, installerer eventuel nødvendig software og genstarter automatisk, hvis det er nødvendigt.
 - 8 **Telefon eller tablet:** Følg vejledningen på skærmen for at fuldføre opsætningen.
 - 9 Når opsætningen er fuldført, beder SmartWatch 3 dig om at slå nogle funktioner til, f.eks. Google Nu og placeringstjenester, for at udvide funktionaliteten og forbedre brugeroplevelsen. Hvis du ønsker det, skal du følge den relevante vejledning.
- ! Første gang du parrer og opretter forbindelse til SmartWatch 3 med en ny telefon eller tablet, kan proceduren tage nogle minutter.
 - ! Hvis SmartWatch 3 allerede er parret med en anden telefon eller tablet, skal du nulstille SmartWatch 3, før du kan parre den med en ny telefon eller tablet. Du kan få flere oplysninger om nulstilling under *Sådan foretager du en nulstilling til standardindstillingerne* på siden 18.

Oprettelse af forbindelse til Wi-Fi®

SmartWatch 3 understøtter Wi-Fi® og kan automatisk oprette forbindelse til gemte Wi-Fi®-netværk, når den mister Bluetooth®-forbindelsen på din Android™-telefon eller -tablet. Når SmartWatch 3 har forbindelse til et Wi-Fi®-netværk, kan det automatisk forblive synkroniseret med din telefon eller tablet, hvis din telefon eller tablet også har forbindelse til et Wi-Fi®-netværk. Så du kan modtage meddelelser og bruge talesøgning på SmartWatch 3 både derhjemme og på arbejde, når du efterlader din telefon eller tablet i et andet rum.

- 💡 Du skal først installere den nyeste version af Android Wear-appen på din Android™-telefon eller -tablet.


Sådan slår du Wi-Fi® til/fra

- 1 Kontrollér, at startskærmen på SmartWatch 3 er aktiv.
 - 2 Stryg én gang fra højre mod venstre.
 - 3 Tap på **Indstillinger**.
 - 4 Find og tap på **Wi-Fi-indstillinger**.
 - 5 Hvis **Wi-Fi slået fra** vises, skal du tappe på **Wi-Fi slået fra** for at slå Wi-Fi® til. Hvis **Wi-Fi automatisk** vises, skal du tappe på **Wi-Fi automatisk** for at slå Wi-Fi® fra.
- ! Hvis Wi-Fi® er aktiveret på SmartWatch 3, opretter SmartWatch 3 automatisk forbindelse til et kendt, tilgængeligt netværk, når SmartWatch 3 ikke har Bluetooth®-forbindelse til din Android™-telefon eller -tablet.
 - 💡 Du kan forlænge batteriets levetid ved at slå Wi-Fi® fra.

Sådan opretter du forbindelse til et foretrukket Wi-Fi®-netværk

- 1 Kontrollér, at startskærmen på SmartWatch 3 er aktiv.
 - 2 Stryg én gang fra højre mod venstre.
 - 3 Tap på **Indstillinger**.
 - 4 Find og tap på **Wi-Fi-indstillinger**.
 - 5 Kontrollér, at Wi-Fi® er angivet til **Wi-Fi automatisk**.
 - 6 Rul ned gennem de tilgængelige netværk, og vælg derefter det netværk, du vil oprette forbindelse til.
- ! SmartWatch 3 kan ikke oprette forbindelse til Wi-Fi®-netværk, som åbner en logoside, før du kan oprette forbindelse, f.eks. Wi-Fi®-netværk på steder som hoteller eller cafeer.
- 💡 SmartWatch 3 vælger automatisk det Wi-Fi®-netværk med bedste forbindelse.

Sådan glemmer du et kendt netværk


- 1 Kontrollér, at startskærmen på SmartWatch 3 er aktiv.
- 2 Stryg én gang fra højre mod venstre.
- 3 Tap på **Indstillinger**.
- 4 Find og tap på **Wi-Fi-indstillinger**.
- 5 Kontrollér, at Wi-Fi® er slået til.
- 6 Find og tap på **Gemte netværk**.
- 7 Vælg det netværk, du vil glemme
- 8 Tap på  for at bekræfte.

Deaktivering af Wi-Fi® for at forlænge batteriets levetid

Hvis Wi-Fi®-funktionen har et stort batteriforbrug, slås det måske automatisk fra, og meddelelsen "Wi-Fi® er deaktiveret for at forlænge batteriets levetid" vises. Hvor hurtigt dit batteri bliver afladet, afhænger af, hvor meget du bruger SmartWatch 3, mens det har forbindelse til Wi-Fi®. Du kan deaktivere meddelelsen fra meddelelsesindstillingerne.

- 💡 Wi-Fi®-funktionen slås automatisk til igen, når SmartWatch 3 er genopladet.

Sådan slår du meddelelser fra

- 1 Åbn Android Wear-appen på din Android™-telefon eller -tablet, og tap på .
 - 2 Find og tap på **Bloker appbesked**.
 - 3 Tap på **+**.
 - 4 Rul ned for at finde den app, som du vil blokere, og tap derefter på den.
- ! Du kan også blokere meddelelser direkte på dit SmartWatch 3.
- 💡 Ved at slå unødvendige meddelelser fra sparer du på batteriet, når du bruger Wi-Fi®.


Sådan ændrer du, hvor meget batteri Wi-Fi® kan bruge, før det slås fra

- 1 Kontrollér, at startskærmen på SmartWatch 3 er aktiv.
- 2 Stryg én gang fra højre mod venstre.
- 3 Tap på **Indstillinger**.
- 4 Find og tap på **Wi-Fi-indstillinger** > **Avanceret** > **Strømbesparelse efter....**
- 5 Rul ned, og vælg en indstilling.

Synkronisering med skyen

Med Android Wear-tjenesten til synkronisering med skyen kan du dele data mellem SmartWatch 3 og din Android™-telefon eller -tablet via internettet. Dataene gemmes på Android Wear-serveren til synkronisering med skyen. Før du kan bruge Wi-Fi® på SmartWatch 3, skal du slå funktionen til synkronisering med skyen til i Android Wear-appen på din telefon eller tablet.

Sådan slår du synkronisering i skyen til

- 1 Åbn Android Wear-appen på din Android™-telefon eller -tablet, og tap på .
- 2 Find og tap på **Synkronisering i skyen**.
- 3 Træk skyderen til positionen **Slået til**.

De grundlæggende funktioner

Anvendelse af berøringsskærmen

Stryg



Stryg op	<ul style="list-style-type: none">• Vis flere kort, hvis de er tilgængelige.• Gå nedad i en liste med valgmuligheder.
Stryg ned	<ul style="list-style-type: none">• Se tidligere kort, hvis de ikke er blevet afvist.• Gå opad i en liste med valgmuligheder.
Stryg til venstre	<ul style="list-style-type: none">• Se flere oplysninger og handlinger, hvis de er tilgængelige.
Stryg til højre	<ul style="list-style-type: none">• Afvis et kort, eller luk en menu.

Tap



- Åbn eller vælg et element.

Nedtoning og vækning af skærmen

Når SmartWatch 3 er slået til og ikke anvendes i et stykke tid, nedtones skærmen automatisk. Du kan også nedtone skærmen manuelt og vække den når som helst.

Sådan vækker du skærmen

Foretag én af følgende handlinger:

- Når SmartWatch 3 er på dit håndled, skal du vende det mod dig.
- Tap på skærmen, eller tryk kortvarigt på tænd/sluk-tasten.

Sådan nedtoner du skærmen manuelt

Foretag én af følgende handlinger:

- Anbring din hånd over skærmen, indtil den vibrerer.
- Tryk kortvarigt på tænd/sluk-tasten.

- Lad det håndled, som du bærer SmartWatch 3 på, falde ned til din side.
- ! Hvis du vil nedtone skærmen ved at lade dit håndled falde, skal du først aktivere funktionen for håndledsbevægelser. Se *Sådan aktiverer du funktionen til bevægelse med håndled*.

Startskærm

Startskærmen kan vise klokkeslæt, dato og status for SmartWatch 3. Fra startskærmen kan du få vist kort og udføre stemmehandlinger.

Du kan stadig se klokkeslæt, dato og status for SmartWatch 3, når skærmen er nedtonet, hvis du har valgt en passende urskive.

Bevægelser med håndled

Du kan bruge bevægelser med håndled til at rulle i kort i stedet for at stryge opad eller nedad på skærmen i SmartWatch 3.

Svip håndled udad	Rul ned.
Svip håndled indad	Rul op.
Skub arm nedad	Svarer til at tappe på noget eller annullere en stemmehandling.
Drej opad	Gå én menu tilbage, eller annuller en stemmehandling.
Ryst håndled	Gå til startskærm, eller annuller en stemmehandling.

- ! Før du kan bruge bevægelser med håndled, skal du aktivere denne funktion. Se *Sådan aktiverer du funktionen til bevægelse med håndled* på siden 12.

Sådan aktiverer du funktionen til bevægelse med håndled

- 1 Kontrollér, at startskærmen på SmartWatch 3 er aktiv.
- 2 Stryg én gang fra højre mod venstre.
- 3 Tap på **Indstillinger**.
- 4 Find og tap på **Bevægelser**, og tap derefter på **Bevægelser med håndled**.

- ! Der forbruges lidt mere batteri, når funktionen til bevægelse med håndled er aktiveret.

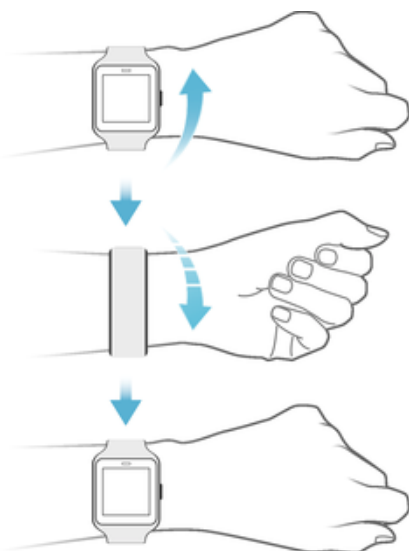
Sådan får du adgang til menuen for selvstudier

- 1 Kontrollér, at startskærmen på SmartWatch 3 er aktiv.
- 2 Stryg én gang fra højre mod venstre.
- 3 Tap på **Indstillinger**.
- 4 Find og tap på **Bevægelser**, og tap derefter på **Start selvstudium**.

Sådan annullerer du en stemmehandling

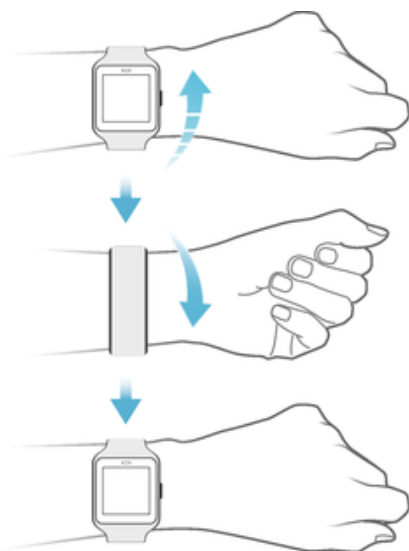
- Brug bevægelsen for at dreje op eller skubbe ned for at annullere en stemmehandling.

Sådan ruller du op ved hjælp af bevægelser med håndled



- 1 Kontrollér, at funktionen **Bevægelser med håndled** er slået til.
- 2 Aktivér startskærmen på SmartWatch 3.
- 3 Svirp dit håndled væk fra dig selv i opadgående retning, og drej det så langsomt tilbage mod dig selv.

Sådan ruller du ned ved hjælp af bevægelser med håndled



- 1 Kontrollér, at funktionen **Bevægelser med håndled** er slået til.
- 2 Aktivér startskærmen på SmartWatch 3.
- 3 Drej langsomt dit håndled væk fra dig selv i opadgående retning, og svirp det så hurtigt tilbage mod dig selv.

Kort

Mange af de oplysninger, du har brug for, bliver vist som "kort" på SmartWatch 3. Afhængigt af de oplysninger, der bliver vist, kan kortet sammenlignes med en besked eller en påmindelse, en opdatering, en pop-op-besked eller en miniature.

Du kan få vist kort med dagens vejrudsigt, dine daglige skridt, indgående SMS'er og svar på et enkelt spørgsmål, som du stiller.

Du kan stryge gennem kort, dvs. du kan stryge fra en skærm til en anden for at få vist flere oplysninger og udføre handlinger. Du kan afvise kort, når du er færdig med dem.

Sådan får du vist kort

- 1 Stryg opad på skærmen, eller drej dit håndled væk fra dig selv.
 - 2 Hvis du vil have vist hele teksten på et kort, skal du tappe på kortet.
- 💡 Hvis du vil have vist et selvstudium om, hvordan du håndterer kort, kan du gå til hovedprogramskærmen på din telefon eller tablet og derefter finde og tappe på **Android Wear** > **Selvstudium**. Dette selvstudium vises både på SmartWatch 3 og din telefon eller tablet.

Sådan får du vist oplysninger på et kort og udfører handlinger

- 1 Hvis du vil have vist oplysninger på et kort, skal du stryge fra højre til venstre på kortet.
- 2 Hvis du vil udføre en handling, skal du tappe på en af de tilgængelige handlinger på kortet. Tap for eksempel på **Besvar** for at svare på en SMS.

Sådan afviser du et kort

- Stryg fra venstre til højre på kortet.
- ! Når du afviser et kort, bliver oplysninger om det samtidigt afvist på din telefon eller tablet. Selve indholdet bliver dog ikke slettet.

Sådan gendanner du et afvist kort

- 1 Når kortet er blevet afvist, skal du stryge nedad fra toppen af skærmen. Hvis det afviste kort er det sidst tilgængelige kort, skal du stryge opad fra bunden af skærmen.
 - 2 Tap på ↶.
- ! Når du afviser et kort, har du kun få sekunder til at gendanne det, før det slettes.

Kontrol af beskedkort på SmartWatch 3

Hvis din telefon eller tablet kører Android™ version 5.0, kan du justere indstillingerne for afbrydelse for at vælge, hvilke typer af beskedkort der er tilladt på SmartWatch 3.

Hvis din telefon eller tablet kører Android™ version 4.3 eller 4.4, kan du slå lyden til eller fra på SmartWatch 3 for at styre, om beskedkort skal vises på SmartWatch 3.

Sådan justerer du indstillingerne for afbrydelse for SmartWatch 3

- 1 Sørg for, at din telefon eller tablet kører Android™ version 5.0.
- 2 Stryg helt ned mod bunden af skærmen på SmartWatch 3.
- 3 Vælg en indstilling.

Sådan slår du lyden fra og til på SmartWatch 3

- 1 Sørg for, at din telefon eller tablet kører Android™ version 4.3 eller 4.4.
 - 2 Stryg helt ned mod bunden af skærmen på SmartWatch 3.
 - 3 Tap på 🔔 for at slå lyden fra eller på 🔔 for at slå lyden til på SmartWatch 3.
- ! Når du har slået lyden fra på SmartWatch 3, bliver beskedkort ikke vist på tilbehøret.

Google Nu

Google Nu, som er en del af Googles søgeapp, registrerer gentagne handlinger, som du udfører på din telefon eller tablet, og viser dig mere relevante oplysninger i form af "kort".

Google Nu-kort

En række Google Nu-kort virker på Android Wear og vises på SmartWatch 3. De dækker følgende kategorier:

- Nyheder om aktier
- Vejr

- Påmindelser
- Sportsnyheder
- Trafik
- Flytider og -reservationer
- Boardingkort
- Bekræftelse af pakkeforsendelser
- Bus- og togafgange i nærheden
- Venners fødselsdage
- Offentlige alarmer
- Påmindelser om at tage afsted til tiden for at nå kommende aftaler
- Hotel- og bordreservationer

Sådan tilpasser du Google Nu på din telefon eller tablet






- 1 Fra programskærmen på din telefon eller tablet skal du finde og tappe på **Google**.
- 2 Træk venstre side af startskærmen til højre, og tap derefter på **Tilpas**.
- 3 Vælg en indstilling, og indtast de relevante oplysninger.

Visning af statusikoner

SmartWatch 3 viser statusikoner på startskærmen. Det viser for eksempel forbindelsesstatus og batteristatus for tilbehøret.

Statusikoner

Hvis din telefon eller tablet kører Android™ version 4.3 eller 4.4, vises følgende statusikoner måske på startskærmen på SmartWatch 3:

-  Forbindelsen mellem SmartWatch 3 og din telefon eller tablet er afbrudt
-  Teatertilstand er aktiveret
-  Lyden på SmartWatch 3 er slået fra
-  Batteriet er ved at blive opladet
-  Flytilstand er aktiveret

Hvis din telefon eller tablet kører Android™ version 5.0, vises følgende statusikoner måske på startskærmen på SmartWatch 3:

-  Forbindelsen mellem SmartWatch 3 og din telefon eller tablet er afbrudt
-  **Teatertilstand** er aktiveret
-  Lydløs tilstand er aktiveret
-  Tillad kun prioriterede afbrydelser
-  Batteriet er ved at blive opladet
-  Flytilstand er aktiveret

Grundlæggende indstillinger

Adgang til indstillinger

Du kan få vist og ændre indstillinger direkte på SmartWatch 3 via menuen Indstillinger. Du kan få adgang til menuen Indstillinger ved hjælp af tænd/sluk-tasten, talekommandoer eller fra startskærmen.

Sådan åbner du menuen Indstillinger med tænd/sluk-tasten


- 1 Kontrollér, at skærmen på SmartWatch 3 er aktiv.
- 2 Tryk på tænd/sluk-tasten, og hold den nede, indtil appmenuen vises.
- 3 Find og tap på **Indstillinger**.

Sådan åbner du menuen Indstillinger med talekommandoer

- 1 Kontrollér, at skærmen på SmartWatch 3 er aktiv.
- 2 Sig "OK Google". Hvis kommandoen bliver registreret, åbnes skærmen "Speak now".
- 3 Sig "Settings".

Sådan åbner du menuen Indstillinger ved at tappe på skærmen

- 1 Kontrollér, at skærmen på SmartWatch 3 er aktiv.
- 2 Stryg én gang fra højre mod venstre.
- 3 Find og tap på **Indstillinger**.

- 💡 Hvis du vil åbne menuen Indstillinger, kan du også stryge nedad fra toppen af startskærmen og derefter stryge fra højre mod venstre to gange og tappe på .

Skærmindstillinger

Du kan justere skærmens lysstyrke og vælge altid at få vist en nedtonet urskive, når skærmen ikke anvendes, ved at aktivere funktionen **Altid tændt skærm**. Du kan også skifte den urskive, der vises på startskærmen.

Sådan justerer du skærmens lysstyrke

- 1 I menuen Indstillinger på SmartWatch 3 skal du finde og tappe på **Juster lysstyrke**.
- 2 Rul op eller ned for at vælge det ønskede niveau for lysstyrke.

Sådan slår du funktionen **Altid tændt skærm** til eller fra

- I menuen Indstillinger på SmartWatch 3, skal du finde og tappe på **Altid tændt skærm** for at slå funktionen til eller fra.

Sådan ændrer du urskiven direkte på SmartWatch 3

- 1 I menuen Indstillinger på SmartWatch 3 skal du finde og tappe på **Skift urskive**.
- 2 Stryg til venstre eller højre for at se de tilgængelige urskiver og tap derefter på den urskive, du vil anvende.


- 💡 Du kan også berøre og holde startskærmen nede for at skifte urskiven.

Sådan ændrer du urskiven via telefonen eller tabletten


- 1 Åbn appen Android Wear på telefonen eller tabletten.
- 2 Vælg en indstilling under **Urskiver**, eller tap på **Flere** for at få vist flere urskiver, og vælg derefter en indstilling.

- 💡 Du kan få adgang til flere indstillinger for urskiver vha. tredjepartsapps på Google Play™ ved at rulle ned til bunden af skærmen og tappe på **Hent flere urskiver**.


Sådan aktiverer du automatisk skærmlåsning

- 1 Kontrollér, at startskærmen på SmartWatch 3 er aktiv.
 - 2 Stryg én gang fra højre mod venstre.
 - 3 Tap på **Indstillinger**.
 - 4 Find og tap på **Skærmlås**.
 - 5 Tap på  for at bekræfte.
 - 6 Hvis du vil indstille et oplåsningsmønster, skal du tegne et mønster.
 - 7 Tegn mønsteret igen for at bekræfte det.
- ! Skærmen låses automatisk, når du ikke bærer dit SmartWatch 3. Den låses også, når SmartWatch 3 mister Bluetooth®-forbindelsen til din Android™-telefon eller -tablet.

Sådan slår du automatisk skærmlåsning fra

- 1 Kontrollér, at startskærmen på SmartWatch 3 er aktiv.
- 2 Stryg én gang fra højre mod venstre.
- 3 Tap på **Indstillinger**.
- 4 Find og tap på **Skærmlås**.
- 5 Tap på  for at bekræfte.
- 6 Tegn det gemte mønster til oplåsning af skærmen.

Sådan låser du skærmen manuelt

- 1 Kontrollér, at startskærmen og den automatiske skærmlås er aktiveret på SmartWatch 3.
- 2 Stryg én gang fra højre mod venstre.
- 3 Tap på **Indstillinger**.
- 4 Find og tap på **Lås skærm nu**.
- 5 Tap på  for at bekræfte.

💡 Du kan låse din SmartWatch 3-skærm straks ved at aktivere denne funktion manuelt.

Flytilstand

I flytilstand er funktionerne Bluetooth® og Wi-Fi® på din SmartWatch 3 slået fra, og forbindelsen mellem SmartWatch 3 og din telefon eller tablet er afbrudt. Du kan dog stadig anvende nogle grundlæggende funktioner. Du kan for eksempel konfigurere en timer eller en alarm.

- ! I flytilstand skal du tappe på skærmen for at navigere i SmartWatch 3 og udføre opgaver. Talekommandoer er ikke tilgængelige.


Sådan slår du flytilstand til/fra

- I menuen Indstillinger på SmartWatch 3 skal du finde og tappe på **Flytilstand**.

Teatertilstand

Indstillingerne for teatertilstand slår skærmen på SmartWatch 3 fra, og beskeder vises ikke. Denne funktion er nyttig, hvis du befinder dig et sted, hvor du ikke vil forstyrres eller forstyrre andre, f.eks. i teatret eller på biblioteket.

Sådan slår du Teatertilstand til eller fra

- 1 Stryg helt ned mod bunden af skærmen.
 - 2 Stryg fra højre mod venstre, indtil **Teatertilstand** vises på skærmen.
 - 3 For at slå **Teatertilstand** til skal du tappe på . Hvis du vil slå **Teatertilstand** fra, skal du trykke på tænd/sluk-tasten.
- ! I **Teatertilstand** kan du kun aktivere skærmen på SmartWatch 3 ved at trykke på tænd/sluk-tasten.
- 💡 Du kan også trykke to gange hurtigt på tænd/sluk-tasten for at slå **Teatertilstand** til eller fra.

Genstart og nulstilling

Hvis SmartWatch 3 holder op med at reagere, anbefales det, at du genstarter enheden ved hjælp af tænd/sluk-tasten. Hvis du ikke kan genstarte enheden ved hjælp af denne metode, kan du tvinge SmartWatch 3 til at lukke ned. Hverken indstillinger eller personlige data slettes, når enheden genstartes eller lukkes ned, uanset om den bliver tvunget eller ej.

Du kan også nulstille SmartWatch 3 til standardindstillingerne. Denne procedure sletter alle personlige data på SmartWatch 3 og kan være nødvendig i situationer, hvor SmartWatch 3 holder op med at fungere korrekt.


Sådan genstarter du SmartWatch 3 med tænd/sluk-tasten

- Tryk på tænd/sluk-knappen og hold den nede, indtil SmartWatch 3 vibrerer én gang og genstarter.

Sådan tvinger du SmartWatch 3 til at lukke ned

- Tryk på tænd/sluk-tasten og hold den nede, indtil SmartWatch 3 vibrerer tre gange hurtigt efter hinanden og lukker ned.
- ! Ignorer andre enkelte vibrationer eller forsøg på at genstarte, når du venter på de tre vibrationer lige efter hinanden, mens du holder tænd/sluk-tasten nede.

Sådan foretager du en nulstilling til standardindstillingerne

- 1 I menuen Indstillinger på SmartWatch 3 skal du finde og tappe på **Fjern parring med telefon**.
- 2 Tap på  for at bekræfte.

Anvendelse af SmartWatch 3

Hold styr på dit liv med SmartWatch 3

Du kan tale til SmartWatch 3 for at oprette påmindelser, tage noter, se din kalender, svare på sms'er og udføre andre handlinger. Du kan også tappe på skærmen for at udføre enkle opgaver i appmenuen og opgavemenuen.

- ! De fleste af ovenstående funktioner fungerer, hvis sproget er indstillet til engelsk, fransk, tysk, italiensk, japansk, koreansk, russisk, spansk eller brasiliansk portugisisk. Du skal dog være opmærksom på, at nogle talehandlinger muligvis ikke er tilgængelige på alle sprog og i alle lande.

Sådan får du adgang til appmenuen

- 1 Kontrollér, at startskærmen på SmartWatch 3 er aktiv.
- 2 Stryg én gang fra højre mod venstre. Alle tilgængelige apps vises på en liste.

Sådan får du adgang til opgavemenuen

- 1 Kontrollér, at startskærmen på SmartWatch 3 er aktiv.
- 2 Sig "OK Google". Hvis kommandoen bliver registreret, åbnes skærmen "Speak now".
- 3 Stryg opad for at få adgang til opgavemenuen. Alle tilgængelige opgaver vises på en liste.

Apps, der arbejder sammen med SmartWatch 3

På nedenstående liste vises nogle af de apps, som kan anvendes med SmartWatch 3, når de er installeret på din Android™-telefon eller -tablet. Du kan få adgang til alle de apps, der understøtter Android Wear, via Google Play™. Der tilføjes løbende nye apps, så vi anbefaler, at du jævnligt besøger Google Play™.

- Meddelelser
 - Mail
 - Kalender
 - Appen Musik fra Sony og andre Android™-musikafspillere
 - Lifelog
 - Google-apps, f.eks. Google Keep, Google Maps og Gmail
- ! Du skal muligvis opdatere disse apps til den nyeste version for at opnå optimal kompatibilitet med Android Wear.

Kontakter

På kontaktlisten på SmartWatch 3 vises alle de kontakter, du for nylig har kommunikeret med. Du kan bruge SmartWatch 3 til at sende en sms eller mail, eller du kan foretage et opkald direkte fra kontaktlisten.

Sådan får du vist din kontaktliste

- 1 Kontrollér, at startskærmen på SmartWatch 3 er aktiv.
- 2 Hvis du vil have vist din kontaktliste, skal du stryge fra højre mod venstre to gange.

Sådan kommunikerer du med kontakter direkte fra kontaktlisten

- 1 Kontrollér, at startskærmen på SmartWatch 3 er aktiv.
- 2 Stryg fra højre mod venstre to gange.
- 3 Find og tap på navnet på den kontakt, du vil kommunikere med.
- 4 Vælg en indstilling, og følg derefter vejledningen på skærmen.

Håndtering af SMS'er

Når du modtager en SMS på din telefon eller tablet, kan du læse meddelelsen med det samme på SmartWatch 3 i form af et kort. Du kan også anvende SmartWatch 3 til at sende SMS'er til kontakter, som er gemt på din telefon eller tablet.


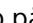

Sådan sender du en SMS

- 1 Kontrollér, at startskærmen på SmartWatch 3 er aktiv.
- 2 Sig "OK Google". Hvis kommandoen bliver registreret, åbnes skærmen "Speak now".
- 3 Sig "Send a text" og navnet på en kontakt, som er gemt på din telefon eller tablet, og indtal derefter den besked, du vil sende.
- 4 Du kan også sige "Text Jack I'm ready" eller "Send Jane a message that I'm back". I begge tilfælde bliver meddelelsen automatisk sendt.

Sådan svarer du på en SMS

- 1 Vælg det kort, der repræsenterer den SMS, du vil svare på.
- 2 Stryg fra højre til venstre, indtil du ser **Besvar**, og tap derefter på **Besvar**.
- 3 Stryg opad og vælg en forudindstillet meddelelse eller indtal et svar ved at sige din meddelelse højt. Når du er færdig, bliver SMS'en automatisk sendt.

Sådan svarer du på en sms med emoji

- 1 Vælg det kort, der repræsenterer den sms, du vil svare på.
 - 2 Stryg fra højre mod venstre, indtil du ser **Besvar**, og tap derefter på **Besvar**.
 - 3 Stryg opad, og vælg **Tegn emoji**.
 - 4 Tegn en emoji, f.eks. en smiley eller et thumbs up-tegn. Derefter søger SmartWatch 3 efter en emoji, der ligner din tegning bedst. Hvis der ikke bliver fundet noget, får du vist nogle forslag, du kan vælge mellem. Vælg en emoji, eller stryg fra venstre mod højre, og prøv at tegne en anden selv.
 - 5 Du kan eventuelt tilføje flere emoji.
 - 6 Hvis du vil slette en emoji, skal du tappe for at vælge alle de emoji-tegn, du har tegnet, tappe igen for at vælge den bestemte emoji, du vil slette, og derefter tappe på .
 - 7 Tap på  for at sende meddelelsen.
- ☀ Du kan også vælge en emoji ved at tappe på  på skærmen til tegning af emoji.

Håndtering af mails

Når du modtager en mail på din Android™-telefon eller -tablet, kan du læse og besvare den ved hjælp af SmartWatch 3. Hver mail vises som et kort på tilbehøret. Du kan også tale til SmartWatch 3 for at sende mails til gemte kontakter.

Sådan sender du en mail

- 1 Kontrollér, at startskærmen på SmartWatch 3 er aktiv.
- 2 Sig "OK Google". Hvis kommandoen bliver registreret, åbnes skærmen "Speak now".
- 3 Sig "Email" og navnet på en kontakt, som er gemt på din telefon eller tablet, og indtal derefter den besked, du vil sende.
- 4 Du kan også sige "Email Jack that I will be there tomorrow" eller lignende. I begge tilfælde bliver meddelelsen automatisk sendt.

Sådan svarer du på en mail

- 1 Vælg det kort, der repræsenterer den mail, du vil svare på.
- 2 Stryg fra højre til venstre, indtil du ser **Besvar**, og tap derefter på **Besvar**.
- 3 Stryg opad og vælg en forudindstillet meddelelse eller indtal et svar ved at sige din meddelelse højt. Når du er færdig, bliver meddelelsen automatisk sendt.

Håndtering af indgående opkald

Når du modtager et opkald på din Android™-telefon eller -tablet, kan du se, hvem der ringer, på skærmen på SmartWatch 3. Derefter kan du anvende SmartWatch 3 til at acceptere opkaldet og tale, f.eks. i et Bluetooth®-headset, med den, der kalder op. Du kan også afvise opkaldet på SmartWatch 3. Det er også muligt at afvise indgående opkald med en forudindstillet SMS.

Sådan besvarer du et indgående opkald

- 1 For at acceptere det indgående opkald skal du stryge fra højre til venstre på skærmen på SmartWatch 3.
- 2 Anvend en telefon, tablet eller et Bluetooth®-headset til at tale med den, der kalder op.

Sådan afviser du et indgående opkald

- Stryg fra venstre til højre på skærmen på SmartWatch 3.

Sådan afviser du et indgående opkald med en forudindstillet meddelelse

- Stryg opad fra bunden af skærmen på SmartWatch 3 og vælg derefter en meddelelse.

Navigation

Du kan tale til SmartWatch 3 for at få en detaljeret rutevejledning til en bestemt destination. Du kan også finde steder og virksomheder i nærheden og få relevante oplysninger om dem.

Sådan navigerer du med SmartWatch 3

- 1 Kontrollér, at startskærmen på SmartWatch 3 er aktiv.
 - 2 Sig "OK Google". Hvis kommandoen bliver registreret, åbnes skærmen "Speak now".
 - 3 Sig "Navigate" efterfulgt af din destination. Du kan også sige "Navigate to the nearest hotel" eller lignende. Hvis din kommando bliver registreret korrekt, vises ruten på SmartWatch 3.
- 💡 På navigeringsskærmen skal du stryge fra højre til venstre for at få vist oplysninger om ruten, f.eks. hvor lang tid og hvor mange kilometer, der er til destinationen.

Sådan finder du et sted eller en virksomhed


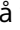
- 1 Kontrollér, at startskærmen på SmartWatch 3 er aktiv.
- 2 Sig "OK Google". Hvis kommandoen bliver registreret, åbnes skærmen "Speak now".
- 3 Sig for eksempel "Find the Eiffel Tower", "Where is the closest supermarket?" eller "How far is Starbucks from my home?". Hvis din anmodning bliver registreret, vises de relevante oplysninger på SmartWatch 3.

Visning af dine udendørsaktiviteter

Når forbindelsen mellem SmartWatch 3 og din telefon eller tablet er afbrudt, kan enheden stadig registrere data om dine aktiviteter, f.eks. placeringen, hastigheden og strækningen af din løbe- eller gåtur. Du kan få vist statistik, der er genereret fra disse data på din telefon eller tablet på et senere tidspunkt, når SmartWatch 3 er tilsluttet. Du kan f.eks. få vist dine rejser på et kort.

- ! Du skal installere en kompatibel app som Lifelog eller My Tracks, før funktionaliteten, der er beskrevet ovenfor, virker.

Sådan får du vist dine rejser i Lifelog-appen

- 1 Sørg for, at du har installeret Lifelog-appen på din Android™-telefon eller -tablet, og sørg for, at du er logget på appen.
- 2 Fra hovedprogramskærmen på din Android™-telefon eller -tablet skal du finde og tappe på **Lifelog**.
- 3 Tap på . Du kan se oplysninger om din aktuelle rejse på din telefon eller tablet.
- 4 For at få vist tidligere rejser skal du tappe på  og derefter vælge den ønskede dato.

Musik


Når du lytter til musik på din Android™-telefon eller -tablet (ved hjælp af en musikafspilningsapp, f.eks. appen Musik fra Sony), vises sangen som et kort på SmartWatch 3. Musikkortet indeholder grundlæggende oplysninger om sangen og giver dig mulighed for at styre afspilningen. Du kan f.eks. nemt sætte på pause, afspille og skifte sange fra SmartWatch 3.

Søgning efter din telefon eller tablet

I situationer, hvor du ikke kan finde din telefon eller tablet, kan du bruge SmartWatch 3 til at få din telefon eller tablet til at ringe. Hvis denne funktion skal fungere, skal SmartWatch 3 have forbindelse til din telefon eller tablet ved hjælp af Bluetooth®. Funktionen fungerer også, selvom lyden på din telefon eller tablet er slået fra, eller den er indstillet til kun at vibrere.

- ! Bluetooth®-forbindelser fungerer bedst inden for en afstand af 10 meter uden faste genstande imellem.

Sådan finder du din telefon eller tablet

- 1 Kontrollér, at startskærmen på SmartWatch 3 er aktiv.
- 2 Stryg én gang fra højre mod venstre.
- 3 Find og tap på **Find min telefon**. Hvis din telefon eller tablet registreres, går den i gang med at ringe flere gange. Hvis ikke, kan du prøve at bevæge dig rundt for at sikre, at SmartWatch 3 har forbindelse din telefon eller tablet via Bluetooth®.
- 4 Du kan annullere ringningen ved at tappe på .

Påmindelser

Du kan tale til SmartWatch 3 for at oprette påmindelser om hændelser på et bestemt sted eller tidspunkt.

Sådan indstiller du en påmindelse

- 1 Kontrollér, at startskærmen på SmartWatch 3 er aktiv.
- 2 Sig "OK Google". Hvis kommandoen bliver registreret, åbnes skærmen "Speak now".
- 3 Sig "Remind me" og sig det, du vil mindes om. Du kan for eksempel sige "Remind me to run at 7pm" eller "Remind me to call John when I get home". Påmindelsen bliver gemt i Google Nu, og et kort vises på SmartWatch 3, når påmindelsen er aktiv.

Notes

Du kan tale til SmartWatch 3 for at oprette nye noter eller se eksisterende noter, der er gemt i Google Keep eller andre kompatible apps.

Sådan opretter du en note

- 1 Kontrollér, at startskærmen på SmartWatch 3 er aktiv.
- 2 Sig "OK Google". Hvis kommandoen bliver registreret, åbnes skærmen "Speak now".
- 3 Sig "Take a note" og sig derefter det, du vil gemme som en note. Du kan for eksempel sige "Take a note, try the new restaurant on Main Street". Hvis den bliver registreret, gemmes noten i Google Keep.

Sådan får du vist en note

- 1 Kontrollér, at startskærmen på SmartWatch 3 er aktiv.
- 2 Sig "OK Google". Hvis kommandoen bliver registreret, åbnes skærmen "Speak now".
- 3 Sig "Start Keep". Google Keep-appen åbner på SmartWatch 3.
- 4 Stryg op og ned for at finde den note, du vil have vist.
- 5 Tap på noten for at åbne den og se oplysninger om den.

Kalender

Oplysninger om kommende hændelser, som er gemt i den primære kalenderapp på din telefon eller tablet, bliver automatisk vist som kort på SmartWatch 3. Du kan også tale til SmartWatch 3 for at tjekke dine aftaler og få vist din kalender.

Sådan får du vist din kalender

- 1 Kontrollér, at startskærmen på SmartWatch 3 er aktiv.
- 2 Sig "OK Google". Hvis kommandoen bliver registreret, åbnes skærmen "Speak now".
- 3 Sig "Agenda". Kalenderkortet åbner. Hvis du vil se en bestemt hændelse, skal du sige, hvad du vil have vist, f.eks. "When's my next meeting?".

Hurtige svar

Du kan anvende SmartWatch 3 til hurtigt at få svar på enkle spørgsmål. Du kan for eksempel tale til SmartWatch 3 for at få sportsresultater, slå et ords betydning op og stille spørgsmål om almen viden, som for eksempel hovedstaden i et bestemt land eller det højeste bjerg i Sydamerika.

Sådan får du et hurtigt svar

- 1 Kontrollér, at startskærmen på SmartWatch 3 er aktiv.
- 2 Sig "OK Google". Hvis kommandoen bliver registreret, åbnes skærmen "Speak now".
- 3 Spørg om det, du vil vide, f.eks. "How do you say 'hello' in Spanish?" eller "Where was Albert Einstein born?". Hvis dit spørgsmål bliver registreret, vises svaret på SmartWatch 3.

Sådan stiller du spørgsmål

Ting, du gerne vil vide	Eksempler på spørgsmål
Sportsresultater og kampprogrammer	When is the next Liverpool game? How did Real Madrid do?
Vejr	What is the weather in New York tomorrow?
Klokkeslæt i en anden tidszone	What time is it in London?
Oversættelser af ord og sætninger	How do you say "hello" in Spanish?
Kalorieindhold i almindelige madvarer	How many calories are in a potato?

Et ords betydning	What does onomatopoeia mean?
Aktiekurser	What is Sony's stock price?
Omregning af bl.a. valuta, mængder og vægt	What is 16 ounces in pounds? Convert 100 euros to US dollars How many kilometres are 50 miles?
Matematik og udregninger	What is the square root of 2209?
Kommende hændelser	When is sunset? When is Midsummer Festival in Scandinavia?
Almen viden	How tall is the Eiffel Tower? Where was Albert Einstein born?

Skridtæller

Med appen Fit fra Google™ kan skærmen på SmartWatch 3 vise, hvor mange skridt, du har taget i dag, og hvor mange skridt, du har taget de sidste syv dage.

Sådan får du vist, hvor mange skridt du har taget

- 1 Kontrollér, at startskærmen på SmartWatch 3 er aktiv.
- 2 Sig "OK Google". Hvis kommandoen bliver registreret, åbnes skærmen "Speak now".
- 3 Sig "Show me my steps" eller "Start Fit". Herefter vises antal skridt.

Indstilling af alarm

Du kan tale til SmartWatch 3 for at konfigurere en alarm. En alarm, der er gemt på SmartWatch 3, fungerer uafhængigt af alarmer, der er konfigureret på telefonen eller tabletten. Når alarmerne går i gang, vibrerer SmartWatch 3, og et alarmkort vises på startskærmen.

Sådan indstiller du en alarm

- 1 Kontrollér, at startskærmen på SmartWatch 3 er aktiv.
- 2 Sig "OK Google". Hvis kommandoen bliver registreret, åbnes skærmen "Speak now".
- 3 Sig "Set an alarm for" og tilføj det nøjagtige tidspunkt. Sig for eksempel "Set an alarm for 8am".

Sådan slår du en alarm fra, når den lyder

- Træk  til højre.

Sådan udskyder du en alarm, når den lyder

- Træk  til venstre.

Sådan får du vist alle alarmer

- 1 Kontrollér, at startskærmen på SmartWatch 3 er aktiv.
- 2 Sig "OK Google". Hvis kommandoen bliver registreret, åbnes skærmen "Speak now".
- 3 Sig "Show alarms".

Indstilling af timer

Anvend SmartWatch 3 som et nedtællingsur. Du kan tale til SmartWatch 3 for at indstille en timer.

Sådan indstiller du en timer

- 1 Kontrollér, at startskærmen på SmartWatch 3 er aktiv.
- 2 Sig "OK Google". Hvis kommandoen bliver registreret, åbnes skærmen "Speak now".
- 3 Sig "Set a timer for" og sig et antal minutter eller timer. Du kan for eksempel sige "Set a timer for 15 minutes".

Anvendelse af stopursfunktionen

Du kan anvende SmartWatch 3 som et stopur.

Sådan anvender du stopuret

- 1 Kontrollér, at startskærmen på SmartWatch 3 er aktiv.
- 2 Sig "OK Google". Hvis kommandoen bliver registreret, åbnes skærmen "Speak now".
- 3 Sig "Start stopwatch" for at åbne stopursappen.
- 4 Tap på ► for at starte stopuret.
- 5 Tap på ■■ for at sætte stopuret på pause.

Tjek af fly- og hotelreservationer

Når du modtager beskeder om fly- eller hotelreservationer via Gmail eller via Inbox by Gmail-appen på din Android™-telefon eller -tablet, vises de automatisk som kort på SmartWatch 3.

Trafikoplysninger

Du kan få vist kort med trafikoplysninger, som fortæller dig, hvor lang tid det vil tage at komme hjem eller på arbejde. For at anvende denne funktion skal du angive din hjemmeadresse og arbejdsadresse i Google Nu.

Sporing af pakker

Når du modtager beskeder om status for pakker via Gmail-appen på din Android™-telefon eller -tablet, vises de automatisk som kort på SmartWatch 3.

Anvendelse af SmartWatch 3 som selvstændig enhed

Når der ikke er oprettet forbindelse mellem SmartWatch 3 og din telefon eller tablet, kan du stadig anvende nogle grundlæggende funktioner. Eftersom talekommandoer ikke virker, når der ikke er oprettet forbindelse, skal du tappe på skærmen for at navigere rundt i SmartWatch 3 og bekræfte handlinger. Når enheden anvendes som en selvstændig enhed, kan du stadig:

- Få vist dato og klokkeslæt.
 - Indstille en alarm.
 - Anvende stopuret.
 - Anvende timeren.
 - Få vist din kalender for den aktuelle dag.
 - Lytte til musik, der er gemt på SmartWatch 3 med et tilsluttet Bluetooth®-headset.
 - Holde styr på dine udendørsaktiviteter.
 - Få vist, hvor mange skridt du har taget.
 - Skifte urskiven.
 - Slå flytilstand til og fra.
- ! Nogle af de funktioner, som er beskrevet ovenfor, kræver, at du henter og installerer de relevante apps, f.eks. en musikafspillerapp eller en motionsapp.

Android Wear-app

Android Wear på din telefon eller tablet

Når Android Wear-appen er installeret på din telefon eller tablet, kan du tilpasse indstillingerne for SmartWatch 3.

Sådan åbner du Android Wear-appen

- Fra hovedprogramskærmen på din Android™-telefon eller -tablet skal du finde og tappe på **Android Wear**.

Valg af apps til stemmehandlinger

Du kan vælge, hvilke apps du vil anvende sammen med stemmehandlinger, dvs. du kan knytte bestemte apps til bestemte stemmestyrede handlinger. Du kan for eksempel vælge, hvilken kortapp, du vil anvende til navigation, hvis du har to kortapps installeret på din telefon eller tablet, som begge fungerer med Android Wear. Hvis der kun er én app tilgængelig for en bestemt type stemmehandling, bliver appen som standard knyttet til handlingen.

Sådan knytter du en app til en stemmehandling

- 1 Åbn Android Wear-appen på din Android™-telefon eller -tablet.
 - 2 Rul ned til det kort, der hedder **Få mere action med apps til ure**, find og tap på **FLERE HANDLINGER**, og vælg derefter en handling. Hvis der allerede er knyttet en app til stemmehandlingen, vises den, når du tapper på handlingen.
 - 3 Hvis du kan vælge mellem flere apps, skal du vælge din foretrukne app.
- 💡 Hvis der ikke vises nogen appnavne, når du tapper på en stemmehandling, betyder det, at denne stemmehandling ikke er tilgængelig. Du skal muligvis installere en kompatibel app separat, for eksempel fra listen over foreslåede apps.

Installation af foreslåede apps

Du kan gennemse og installere apps, som Android Wear foreslår, f.eks. Google Keep eller tredjepartsapps, som tilføjer ekstra funktionalitet og giver dig flere muligheder med SmartWatch 3.

Sådan installerer du en foreslået app


- 1 Åbn Android Wear-appen på din Android™-telefon eller -tablet, rul ned, og tap på **HENT APPS**. Google Play™-appen åbner, og et udvalg af foreslåede apps, som fungerer med Android Wear, bliver vist.
 - 2 Vælg en app, som du vil hente, og følg derefter den relevante vejledning på skærmen for at installere den.
- 💡 Du kan også søge efter understøttede apps direkte på Google Play™.

Forbindelse og genoprettelse af forbindelse


Du kan til enhver tid afbryde forbindelsen mellem SmartWatch 3 og din telefon eller tablet og oprette forbindelse igen på et senere tidspunkt. Når først SmartWatch 3 og din telefon eller tablet er blevet parret én gang, bliver der gemt parringsdata på begge enheder, så du kan oprette forbindelse igen med et enkelt tap.

- ! Den beskrevne funktionalitet fungerer kun, når Bluetooth®-funktionen er slået til.

Sådan afbryder du forbindelsen til SmartWatch 3

- Åbn Android Wear-appen på din Android™-telefon eller -tablet, og tap på  > **Frakobl SmartWatch 3**.

Sådan opretter du forbindelse til SmartWatch 3 igen

- Åbn Android Wear-appen på din Android™-telefon eller -tablet, og tap på  > **Tilslut SmartWatch 3**.

Parring med en anden bærbar gadget

Hvis du har parret din telefon eller tablet med SmartWatch 3 ved hjælp af Android Wear-appen, kan du anvende Android Wear-appen til at parre din telefon eller tablet med et andet ur eller andet tilbehør, som er baseret på Android Wear.

Sådan parrer du din telefon eller tablet med en anden Android Wear-enhed

- 1 Slå den Android Wear-enhed, du vil parre med, til.
- 2 **Telefon eller tablet:** Søg efter og tap på **Android Wear** > SmartWatch 3 > **Par med ny bærbar gadget** på hovedprogramskærmen.
- 3 **Telefon eller tablet:** Tap på navnet på den nye Android Wear-enhed, og følg derefter vejledningen på skærmen for at gennemføre opsætningen.

Justering af indstillinger for SmartWatch 3

Du kan tilpasse SmartWatch 3 ved at justere indstillingerne for tilbehøret i Android Wear-appen på din telefon eller tablet. Du kan for eksempel slå lyden fra på bestemte apps eller indstille, om du vil have påmindelser om kalenderhændelser vist som kort på SmartWatch 3.

Sådan får du adgang til menuen Indstillinger i Android Wear-appen

- 1 Åbn Android Wear-appen på din Android™-telefon eller -tablet og tap på .
- 2 Du kan få adgang til specifikke indstillinger for alt tilbehør ved at tappe på navnet på tilbehøret under **Enhedsindstillinger**.

Oversigt over indstillinger


Indstilling	Det, du kan gøre
Block app notifications	Tap, hvis du ikke længere vil have vist beskeder fra bestemte apps på SmartWatch 3
Always-on screen	Vælg denne indstilling, hvis du vil have vist en nedtonet urskive på skærmen på SmartWatch 3, når skærmen ikke anvendes
Tilt to wake screen	Vælg denne indstilling, hvis du vil vække skærmen ved at vende den imod dig, når den er på dit håndled
Watch battery	Tap for at få vist batteristatus for SmartWatch 3
Watch storage	Tap for at få vist lagerstatus for SmartWatch 3
Card previews	Vælg, om kort skal vises eller skjules, når skærmen på SmartWatch 3 er nedtonet
Mute phone alerts & calls	Vælg, om begge enheder eller kun SmartWatch 3 skal afgive en alarm
Calendar settings	Vælg, om du vil have vist påmindelser om kalenderbegivenheder som kort på SmartWatch 3, og vælg, hvilken type påmindelser der skal vises som kort

Resync apps	Tap for at synkronisere kompatible apps, som er installeret på din telefon eller tablet, med SmartWatch 3 igen
Cloud sync	Synkroniser data mellem din telefon eller tablet og SmartWatch 3 via Wi-Fi®
FORGET WATCH	Tap for at fjerne parringen mellem SmartWatch 3 og din telefon eller tablet

Hjælp til Android Wear

Du kan få onlinehjælp til Android Wear på din Android™-telefon eller -tablet.

Sådan får du hjælp til Android Wear

- 1 Åbn Android Wear-appen på din Android™-telefon eller -tablet og tap på  > **Hjælp og feedback**.
- 2 Vælg det relevante emne i hjælpen.

Vigtige oplysninger

Anvendelse af tilbehøret i våde og støvede omgivelser

- ! Hvis du vil sikre, at tilbehøret er vand- og støvafvisende, skal dækslet til Micro USB-porten være helt lukket.

Tilbehøret er vand- og støvafvisende i overensstemmelse med IP-klassifikationen IP68. Se tabellen nedenfor.

Denne bestemte IP-klassifikation betyder, at tilbehøret er støvafvisende og beskyttet ved nedsænkning i ferskvand (ikke saltvand) i 30 minutter ned til en dybde på 1,5 meter.

Du kan anvende tilbehøret:

- i støvede omgivelser, f.eks. på en strand i blæsevej
- når dine fingre er våde
- under visse ekstreme vejrforhold, f.eks. når det sner eller regner
- i ferskvand (ikke saltvand) ved en dybde på ned til 1,5 meter, f.eks. i en ferskvandssø eller -flod
- i en swimmingpool med klorvand.

Selvom tilbehøret er vand- og støvafvisende, skal du undgå unødvendig udsættelse for omgivelser med meget støv, sand og mudder eller for fugtige omgivelser med ekstremt høje eller lave temperaturer. Der garanteres ikke for vandtæthed for mikro-USB-porten i alle miljøer eller under alle forhold.

Nedsenk aldrig tilbehøret i saltvand, og lad aldrig mikro-USB-porten komme i kontakt med saltvand. Hvis du f.eks. er ved stranden, skal du sørge for at holde tilbehøret væk fra havvand. Tilbehøret må heller ikke udsættes for flydende kemikalier af nogen art. Hvis du f.eks. vasker op i hånden og bruger opvaskemiddel, skal du undgå, at tilbehøret kommer i kontakt med opvaskemidlet. Hvis tilbehøret har været i kontakt med vand, som ikke er ferskvand, skal du skylle tilbehøret, særligt dækslet til mikro-USB-porten, i ferskvand.

Almindelig slitage kan sammen med skader på tilbehøret mindske dens modstandsdygtighed over for støv og fugt. Når du har brugt tilbehøret i vand, skal du tørre områderne omkring mikro-USB-portens dæksel af.

GPS-nøjagtigheden kan påvirkes af kondensvand, der samles mellem enheden og brugerens håndled. Denne påvirkning kan undgås, hvis du jævnlige kontrollerer det og fjerner eventuel fugt.

Hvis mikrofonen bliver våd, kan funktionen påvirkes, indtil tilbehøret er fuldstændig tørt. Bemærk, at det kan tage op til tre timer, afhængigt af omgivelserne. I dette tidsrum kan du dog bruge andre funktioner i tilbehøret, hvor mikrofonen ikke skal bruges. Al kompatibelt tilbehør, herunder opladere og mikro-USB-kabler, er ikke støvafvisende eller vandtætte.

Garantien dækker ikke skader eller fejl forårsaget af misbrug eller forkert anvendelse af tilbehøret (herunder anvendelse i omgivelser, hvor de relevante begrænsninger for IP-klassifikationerne overskrides). Hvis du har yderligere spørgsmål til anvendelsen af produkterne, kan du kontakte vores kundesupport for at få hjælp.

IP-klassifikation (Ingress Protection)

Tilbehøret har en IP-klassifikation, hvilket betyder, at det har gennemgået certificerede tests til at måle dens modstandsdygtighed over for både støv og vand. Det første ciffer i den to-cifrede IP-klassifikation angiver beskyttelsesniveauet mod faste objekter, herunder støv. Det andet ciffer indikerer, hvor modstandsdygtig enheden er over for vand.

Modstandsdygtighed over for faste objekter og støj	Modstandsdygtighed over for vand
IP0X: Ingen særlig beskyttelse	IPX0. Ingen særlig beskyttelse
IP1X. Beskyttet mod faste objekter > 50 mm i diameter	IPX1. Beskyttet mod vanddråber
IP2X. Beskyttet mod faste genstande > 12,5 mm i diameter	IPX2. Beskyttet mod vanddråber ved en hældning på op til 15 grader fra normal position
IP3X. Beskyttet mod faste genstande > 2,5 mm i diameter	IPX3. Beskyttet mod vandsprøjt
IP4X. Beskyttet mod faste genstande > 1 mm i diameter	IPX4. Beskyttet mod vandstænk
IP5X. Beskyttet mod støv, begrænset indtrængen (ingen skadelig aflejring)	IPX5. Beskyttet mod vandstråler i mindst 3 minutter
IP6X. Støvtæt	IPX6. Beskyttet mod kraftige vandstråler i mindst 3 minutter
	IPX7. Beskyttet mod virkningerne af nedsænkning på op til 1 meter vand i 30 minutter
	IPX8. Beskyttet mod virkningerne af vedvarende nedsænkning i vand på dybder, der er større end 1 meter. De præcise forhold for hver enhed er angivet af producenten.

Juridisk meddelelse

Sony SWR50



Inden du anvender enheden, bedes du læse folderen *Vigtige oplysninger*, der leveres separat.

Denne brugervejledning er udgivet af Sony Mobile Communications Inc. eller et af dets datterselskaber uden garanti. Sony Mobile Communications Inc. forbeholder sig ret til når som helst og uden forudgående varsel at foretage forbedringer og ændringer i denne brugervejledning som følge af typografiske fejl, unøjagtigheder i de aktuelle oplysninger eller forbedringer af programmer og/eller udstyr. Eventuelle ændringer vil dog blive inkluderet i nye udgaver af denne brugervejledning.

Alle rettigheder forbeholdes.

© 2014 Sony Mobile Communications Inc.

Interoperabilitet og kompatibilitet mellem Bluetooth®-enheder varierer. Enheden understøtter generelt set produkter, der anvender Bluetooth-specifikationerne 1.2 eller nyere og profilerne Headset eller Håndfri.

Sony er et varemærke eller et registreret varemærke tilhørende Sony Corporation. Bluetooth er et varemærke tilhørende Bluetooth (SIG) Inc., som anvendes under licens. Alle andre mærker tilhører deres respektive ejere. Alle rettigheder forbeholdes.

Alle produkt- og virksomhedsnavne, der er nævnt heri, er varemærker eller registrerede varemærker tilhørende deres respektive ejere. Der tages forbehold for alle rettigheder, der ikke udtrykkeligt er angivet heri. Alle andre varemærker tilhører deres respektive ejere.

Du kan finde flere oplysninger på www.sonymobile.com.

Alle illustrationer er udelukkende medtaget som eksempler og er muligvis ikke en nøjagtig gengivelse af det faktiske tilbehør.

Sådan får du vist lovpligtige oplysninger



DECLARATION OF CONFORMITY FOR SWR50

We, **Sony Mobile Communications AB** of

Nya Vattentorget

SE-221 88 Lund, Sweden

declare under our sole responsibility that our product

Sony type RD-0090

to which this declaration relates is in conformity with the appropriate standards **EN 300 328:V1.8.1, EN 301 489-17:V2.2.1, EN 301 489-3:V1.6.1, EN 302 291-2:V1.1.1, EN 300 440-2:V1.4.1, EN 62209-2:2010 and EN 60 950-1:2006 +A11:2009+A1:2010+A12:2011** following the provisions of, Radio Equipment and Telecommunication Terminal Equipment directive **1999/5/EC**.

Lund, July 2014

CE 0682



Pär Thuresson,
Quality Officer, SVP, Quality & Customer Services

FCC Statement

This device complies with Part 15 of the FCC rules. Operation is subject to the following two conditions: (1) This device may not cause harmful interference, and (2) This device must accept any interference received, including interference that may cause undesired operation.

Any change or modification not expressly approved by Sony may void the user's authority to operate the equipment.

This equipment has been tested and found to comply with the limits for a Class B digital device, pursuant to Part 15 of the FCC Rules. These limits are designed to provide reasonable protection against harmful interference in a residential installation. This equipment generates, uses and can radiate radio frequency energy and, if not installed and used in accordance with the instructions, may cause harmful interference to radio communications. However, there is no guarantee that interference will not occur in a particular installation.

If this equipment does cause harmful interference to radio or television reception, which can be determined by turning the equipment off and on, the user is encouraged to try to correct the interference by one or more of the following measures:

- Reorient or relocate the receiving antenna.
- Increase the separation between the equipment and receiver.
- Connect the equipment into an outlet on a circuit different from that to which the receiver is connected.
- Consult the dealer or an experienced radio/TV technician for help.

AVISO IMPORTANTE PARA MÉXICO

La operación de este equipo está sujeta a las siguientes dos condiciones: (1) es posible que este equipo o dispositivo no cause interferencia perjudicial y (2) este equipo o dispositivo debe aceptar cualquier interferencia, incluyendo la que pueda causar su operación no deseada.

Para consultar la información relacionada al número del certificado, refiérase a la etiqueta del empaque y/o del producto.

Alimentación: 5,0 Vcc

Industry Canada Statement

This device complies with RSS-210 of Industry Canada.

Operation is subject to the following two conditions: (1) this device may not cause interference, and (2) this device must accept any interference, including interference that may cause undesired operation of the device.

This Class B digital apparatus complies with Canadian ICES-003.

Avis d'industrie Canada

Le présent appareil est conforme aux CNR d'Industrie Canada applicables aux appareils radio exempts de licence.

L'exploitation est autorisée aux deux conditions suivantes: (1) l'appareil ne doit pas produire de brouillage, et, and (2) l'utilisateur de l'appareil doit accepter tout brouillage radioélectrique subi, même si le brouillage est susceptible d'en compromettre le fonctionnement.

Cet appareil numérique de la classe B est conforme à la norme NMB-003 du Canada.