

SONY®

# 사용 설명서

SmartWatch 3  
SWR50

# 목차

<b>시작</b> .....	<b>4</b>
소개.....	4
개요.....	4
충전.....	4
손목 밴드 부착 또는 분리.....	5
켜기 및 끄기.....	6
SmartWatch 3 설정.....	6
Wi-Fi®에 연결하기.....	7
클라우드 동기화.....	8
<b>기본 사항 알아보기</b> .....	<b>9</b>
터치스크린 사용.....	9
화면을 어둡게 만들기 및 깨우기.....	9
홈 화면.....	10
손목 제스처.....	10
카드.....	11
상태 아이콘 보기.....	13
<b>기본 설정</b> .....	<b>14</b>
설정에 접속.....	14
화면 설정.....	14
비행 모드.....	15
극장 모드.....	15
재시작 및 초기화.....	16
<b>SmartWatch 3 사용</b> .....	<b>17</b>
SmartWatch 3에서 정리하기.....	17
연락처.....	17
문자 메시지 처리.....	17
이메일 처리.....	18
수신전화 처리.....	18
탐색.....	19
야외 활동 보기.....	19
음악.....	19
휴대폰 또는 태블릿 찾기.....	20
미리 알림.....	20
메모.....	20
일정목록.....	20
빠른 답변 얻기.....	21
걸음 계산.....	21
알람 설정.....	22
타이머 설정.....	22

스톱워치 기능 사용.....	22
항공편 및 호텔 예약 확인.....	23
교통 정보 확인.....	23
택배물 추적.....	23
SmartWatch 3 장치를 독립 실행형 장치로 사용.....	23
<b>Android Wear 응용프로그램.....</b>	<b>24</b>
휴대폰 또는 태블릿에 있는 Android Wear.....	24
음성 액션용 응용프로그램 선택.....	24
추천 응용프로그램 설치.....	24
연결 및 다시 연결.....	24
다른 웨어러블 기기와 페어링.....	25
SmartWatch 3에 맞는 설정 조정.....	25
Android Wear 도움말.....	25
<b>중요 정보.....</b>	<b>27</b>
습기와 먼지가 많은 환경에서 액세서리 사용.....	27
법적 정보.....	28

# 시작

## 소개

Android Wear에서 제공되는 SmartWatch 3 액세서리는 음성 명령을 지원합니다. “다음 회의는 언제입니까?” 또는 “어떻게 기차역까지 갈 수 있나요?” 같은 질문을 하면 즉시 답변을 얻을 수 있고,

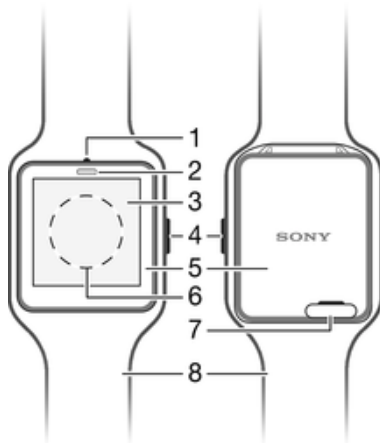
메시지를 수신하고 답장을 하거나 일정 알림을 확인하거나 날씨 업데이트를 한눈에 확인하는 데 SmartWatch 3를 사용할 수도 있습니다. 모든 것을 편리하게 손목 위에서 해결할 수 있습니다.

SmartWatch 3에는 내장 GPS 및 Wi-Fi® 지원 기능이 있고, NFC 또는 블루투스®를 사용해 SmartWatch 3와 Android™ 휴대폰 또는 태블릿을 페어링할 수 있습니다. Wi-Fi® 설정 구성 시 SmartWatch 3 기기와 휴대폰 또는 태블릿의 연결이 끊어진 경우, SmartWatch 3에서 저장된 Wi-Fi® 네트워크에 자동으로 연결하도록 설정할 수 있습니다. 이렇게 하면, Wi-Fi® 네트워크에 연결되어 있는 동안 두 기기는 동기화 상태를 유지할 수 있습니다.

SmartWatch 3는 Android™ 버전 4.3 이상을 실행하는 Android™ 스마트폰 또는 태블릿에서 작동합니다. 사용하는 Android™ 기기가 Android Wear와 호환되는지 확인하려면 휴대폰 또는 태블릿에서 <http://g.co/WearCheck>로 이동하세요. 기존 앱 업데이트뿐 아니라 Google Play™에서 새로운 앱을 다운로드하여 기능을 확장할 수 있습니다. 이러한 업데이트가 생기면 자동 알림을 받게 됩니다.

! SmartWatch 3 기기와 제공된 손목 밴드를 함께 사용하면 최적화된 성능과 기능을 경험할 수 있습니다.

## 개요

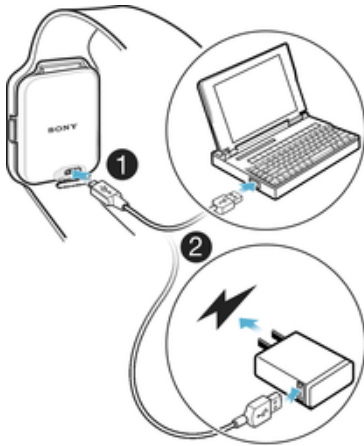


- 1 마이크
- 2 조명 센서
- 3 터치 스크린
- 4 전원 키
- 5 기본 장치
- 6 NFC™ 인식 영역
- 7 Micro USB 포트 덮개
- 8 손목 밴드

## 충전

처음으로 SmartWatch 3 장치를 사용하려면 약 30분 정도 충전해야 합니다. Sony 충전기 및 USB 케이블을 권장합니다.

### SmartWatch 3 장치를 충전하려면



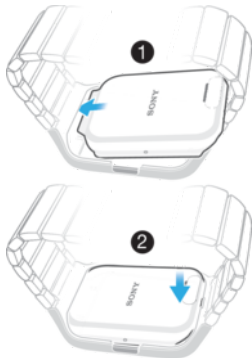
- 1 USB 케이블의 한 쪽 끝을 SmartWatch 3의 Micro USB 포트에 연결합니다.
- 2 케이블의 다른 쪽 끝을 충전기 또는 컴퓨터의 USB 포트에 연결합니다.
- 3 충전기 또는 컴퓨터가 활성 상태의 전원에 연결되어 있는지 확인합니다.

### 배터리 수준을 확인하려면

- 홈 화면 상단에서 아래쪽으로 문지릅니다.

## 손목 밴드 부착 또는 분리

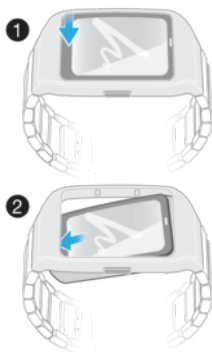
### SmartWatch 3를 손목 밴드에 부착하려면



- ! 손목 밴드의 프레임에 강한 힘을 가하지 않도록 합니다. 힘을 가하면 손목 밴드가 손상될 수 있습니다.

- 1 SmartWatch 3의 위쪽을 프레임으로 밀어 넣습니다.
- 2 SmartWatch 3의 아래쪽을 밀어 손목 밴드에 부착합니다.

### SmartWatch 3를 손목 밴드에서 분리하려면



- 1 프레임을 꼭 잡은 상태에서 SmartWatch 3의 아래쪽을 아래로 살짝 밀어 넣습니다.
- 2 SmartWatch 3가 프레임에서 빠져나옵니다.

## 켜기 및 끄기

### SmartWatch 3 장치를 켜려면

- 전원 키를 SmartWatch 3 장치가 진동할 때까지 누르고 있습니다.

### SmartWatch 3 기기를 끄려면

- 1 홈 화면을 오른쪽에서 왼쪽으로 한 번 문지릅니다.
- 2 **설정** > **전원 끄기**를 찾아서 누른 다음 **●**을 누릅니다.

## SmartWatch 3 설정

SmartWatch 3 액세서리를 제대로 작동하게 하려면 Android™ 휴대폰 또는 태블릿의 Android Wear 응용프로그램을 최신 버전으로 설치하고 휴대폰 또는 태블릿과 액세서리를 페어링해야 합니다. 이 설정을 수행할 수 있는 두 가지 방법이 있습니다. Google Play™의 Android Wear 다운로드 페이지를 자동으로 연결해 주는 NFC를 사용할 수 있습니다. 다른 방법으로 휴대폰 또는 태블릿이 NFC를 지원하지 않는 경우, 수동 설정 옵션을 사용할 수 있습니다. SmartWatch 3에서는 한 번에 한 개의 휴대폰 또는 태블릿만 페어링할 수 있습니다.

### NFC를 사용하여 SmartWatch 3 기기를 설정하려면

- 1 Android™ 휴대폰 또는 태블릿이 Wi-Fi® 네트워크에 연결되어 있고 설정 절차 내내 Wi-Fi® 연결이 유지되는지 확인합니다.
  - 2 **휴대폰 또는 태블릿**: NFC 기능이 켜져 있고, 화면이 활성화 상태이며, 잠금이 해제되어 있는지 확인합니다.
  - 3 각 기기의 NFC 인식 영역이 서로 겹칠 수 있도록 휴대폰 또는 태블릿을 SmartWatch 3 위에 놓아둡니다. 휴대폰 또는 태블릿에 Android Wear용 Google Play™ 다운로드 페이지가 열립니다.
  - 4 **휴대폰 또는 태블릿**: 화면에서 관련 텍스트 또는 아이콘을 눌러 Android Wear를 다운로드 및 설치합니다.
  - 5 **휴대폰 또는 태블릿**: Android Wear가 설치되면 Android Wear 응용프로그램을 연 다음 화면 지침을 따릅니다.
  - 6 **휴대폰 또는 태블릿**: 블루투스®가 켜져 있지 않은 경우 메시지가 표시되면 **블루투스 켜기**를 누릅니다.
  - 7 **휴대폰 또는 태블릿**: 사용 가능한 기기 목록에서 SmartWatch 3 기기를 선택합니다. 그러면 SmartWatch 3 기기와 휴대폰 또는 태블릿 모두에서 페어링 코드가 나타납니다.
  - 8 두 기기에서 같은 코드가 표시되는지 휴대폰 또는 태블릿을 확인합니다. 이제 SmartWatch 3에서 필요에 따라 업데이트를 확인하고 필요한 소프트웨어를 설치한 후 자동으로 재시작합니다.
  - 9 **휴대폰 또는 태블릿**: 화면의 지시에 따라 설정을 완료합니다.
  - 10 **설정**한 후 SmartWatch 3에 Google Now, 위치 서비스와 같은 기능 추가 및 사용자 경험 향상에 필요한 일부 기능을 켜라는 메시지가 표시됩니다. 원하는 경우 관련 지침을 따릅니다.
- ! 처음으로 SmartWatch 3 기기와 새로운 휴대폰 또는 태블릿을 페어링 및 연결하는 경우, 절차를 완료하는데 수 분이 걸릴 수 있습니다.
  - ! SmartWatch 3 기기가 다른 휴대폰 또는 태블릿과 이미 페어링되어 있으면 새 휴대폰 또는 태블릿과 페어링하기 전에 SmartWatch 3 기기를 초기화해야 합니다. 초기화에 대한 자세한 내용은 **데이터 초기화**를 수행하려면 페이지의 16을 참조하세요.

## SmartWatch 3 기기를 수동으로 설정하려면

- 1 Android™ 휴대폰 또는 태블릿이 Wi-Fi® 네트워크에 연결되어 있고 설정 절차 내내 Wi-Fi® 연결이 유지되는지 확인합니다.
  - 2 SmartWatch 3 기기를 켭니다.
  - 3 **휴대폰 또는 태블릿:** Google Play™에서 Android Wear 응용프로그램을 검색한 후 해당 응용프로그램을 다운로드 및 설치합니다.
  - 4 **휴대폰 또는 태블릿:** Android Wear가 설치되면 Android Wear 응용프로그램을 연 다음 화면 지침을 따릅니다.
  - 5 **휴대폰 또는 태블릿:** 블루투스®가 켜져 있지 않은 경우 메시지가 표시되면 **블루투스 켜기**를 누릅니다.
  - 6 **휴대폰 또는 태블릿:** 사용 가능한 기기 목록에서 SmartWatch 3 기기를 선택합니다. 그러면 SmartWatch 3 기기와 휴대폰 또는 태블릿 모두에서 페어링 코드가 나타납니다.
  - 7 두 기기에서 같은 코드가 표시되는지 휴대폰 또는 태블릿을 확인합니다. 이제 SmartWatch 3에서 필요에 따라 업데이트를 확인하고 필요한 소프트웨어를 설치한 후 자동으로 재시작합니다.
  - 8 **휴대폰 또는 태블릿:** 화면의 지시에 따라 설정을 완료합니다.
  - 9 설정한 후 SmartWatch 3에 Google Now, 위치 서비스와 같은 기능 추가 및 사용자 경험 향상에 필요한 일부 기능을 켜라는 메시지가 표시됩니다. 원하는 경우 관련 지침을 따릅니다.
- ! 처음으로 SmartWatch 3 기기와 새로운 휴대폰 또는 태블릿을 페어링 및 연결하는 경우, 절차를 완료하는데 수 분이 걸릴 수 있습니다.
  - ! SmartWatch 3 기기가 다른 휴대폰 또는 태블릿과 이미 페어링되어 있으면 새 휴대폰 또는 태블릿과 페어링하기 전에 SmartWatch 3 기기를 초기화해야 합니다. 초기화에 대한 자세한 내용은 *데이터 초기화*를 수행하려면 페이지의 16을 참조하세요.

## Wi-Fi®에 연결하기

SmartWatch 3 기기는 Wi-Fi®를 지원합니다. Android™ 휴대폰 또는 태블릿과의 블루투스® 연결이 끊어지면 저장된 Wi-Fi® 네트워크에 자동으로 연결할 수 있습니다. SmartWatch 3 기기가 Wi-Fi® 네트워크에 연결되면, 휴대폰 또는 태블릿이 Wi-Fi® 네트워크에 연결되어 있는 동안 휴대폰 또는 태블릿과 자동으로 동기화 상태를 유지합니다. 휴대폰이나 태블릿을 다른 곳에 두고 왔을 때, 집이나 직장 어디서나 알림을 받고 SmartWatch 3의 음성 검색을 사용할 수 있습니다.

- 💡 단, Android™ 휴대폰 또는 태블릿에 최신 버전의 Android Wear 응용프로그램을 설치해야 합니다.

### Wi-Fi®를 켜거나 끄려면

- 1 SmartWatch 3의 홈 화면이 활성화되어 있는지 확인합니다.
  - 2 오른쪽에서 왼쪽으로 한 번 문지릅니다.
  - 3 **설정**을 누릅니다.
  - 4 **Wi-Fi 설정**을 찾아서 누릅니다.
  - 5 **Wi-Fi 꺼짐**이 표시된 경우, **Wi-Fi 꺼짐**을 눌러 Wi-Fi®를 켭니다. **Wi-Fi 자동**이 표시된 경우, **Wi-Fi 자동**을 눌러 Wi-Fi®를 끕니다.
- ! SmartWatch 3에 Wi-Fi®가 활성화되어 있는 상태에서 SmartWatch 3 기기가 Android™ 휴대폰 또는 태블릿으로 블루투스® 연결이 설정되어 있지 않으면, SmartWatch 3에서 알고 있으면서 사용 가능한 네트워크로 자동 연결합니다.
  - 💡 Wi-Fi®를 끄면 배터리 수명을 늘릴 수 있습니다.

### 원하는 Wi-Fi® 네트워크에 연결하려면

- 1 SmartWatch 3의 홈 화면이 활성화되어 있는지 확인합니다.
  - 2 오른쪽에서 왼쪽으로 한 번 문지릅니다.
  - 3 **설정**을 누릅니다.
  - 4 **Wi-Fi 설정**을 찾아서 누릅니다.
  - 5 Wi-Fi®가 **Wi-Fi 자동**으로 설정되어 있는지 확인합니다.
  - 6 사용 가능한 네트워크 항목을 아래로 스크롤하고 연결하고자 하는 네트워크를 선택합니다.
- ! SmartWatch 3에서는 연결하기 전 로그인 페이지로 이동하는 Wi-Fi® 네트워크(예: 호텔 또는 카페 내 Wi-Fi® 연결)와는 연결할 수 없습니다.
- 💡 SmartWatch 3에서 사용 가능한 최적의 Wi-Fi® 네트워크를 자동으로 선택합니다.

### 알고 있는 네트워크를 무시하려면

- 1 SmartWatch 3의 홈 화면이 활성화되어 있는지 확인합니다.
- 2 오른쪽에서 왼쪽으로 한 번 문지릅니다.
- 3 **설정**을 누릅니다.
- 4 **Wi-Fi 설정**을 찾아서 누릅니다.
- 5 Wi-Fi®가 켜져 있는지 확인합니다.
- 6 **저장된 네트워크**를 찾아서 누릅니다.
- 7 무시할 네트워크를 선택합니다.
- 8 **●**을 눌러 확인합니다.

### 배터리 수명 연장을 위해 Wi-Fi®를 사용하지 않도록 설정

Wi-Fi® 기능으로 인해 배터리 전원 소모가 큰 경우, Wi-Fi®가 자동으로 꺼지고 "배터리 수명 연장을 위해 Wi-Fi® 사용 중지됨"이란 메시지가 표시될 수 있습니다. 배터리 방전 속도는 Wi-Fi®에 연결되어 있을 때 SmartWatch 3 기기를 얼마나 사용하느냐에 따라 다릅니다. 알림 설정을 통해 메시지를 사용하지 않도록 설정할 수 있습니다.

- 💡 SmartWatch 3 기기가 충전되면 Wi-Fi® 기능은 다시 자동으로 켜집니다.

### 알림을 끄려면

- 1 Android™ 휴대폰 또는 태블릿에서 Android Wear를 열고 **⚙**을 누릅니다.
  - 2 **앱 알림 차단**을 찾아서 누릅니다.
  - 3 **+**을 누릅니다.
  - 4 아래로 스크롤하여 차단하려는 앱을 찾아서 누릅니다.
- ! 또한 SmartWatch 3에서 직접 알림을 차단할 수 있습니다.
- 💡 Wi-Fi® 사용 시 불필요한 알림을 끄면 배터리 전원이 절약됩니다.

### 꺼지기 전 Wi-Fi®에 사용되는 배터리 소모량을 변경하려면

- 1 SmartWatch 3의 홈 화면이 활성화되어 있는지 확인합니다.
- 2 오른쪽에서 왼쪽으로 한 번 문지릅니다.
- 3 **설정**을 누릅니다.
- 4 **Wi-Fi 설정 > 고급 > 다음 이후 절전 모드...**를 찾아서 누릅니다.
- 5 아래로 스크롤하고 옵션을 선택합니다.

## 클라우드 동기화

Android Wear 클라우드 동기화 서비스를 이용하면 인터넷을 통해 SmartWatch 3 기기와 Android™ 휴대폰 또는 태블릿을 공유할 수 있습니다. 데이터는 Android Wear 클라우드 동기화 서버에 저장됩니다. SmartWatch 3에서 Wi-Fi®를 사용하려면 휴대폰 또는 태블릿의 Android Wear 응용프로그램의 클라우드 동기화 기능을 먼저 켜야 합니다.

### 클라우드 동기화를 켜려면

- 1 Android™ 휴대폰 또는 태블릿에서 Android Wear를 열고 **⚙**을 누릅니다.
- 2 **클라우드 동기화**를 찾아서 누릅니다.
- 3 슬라이더를 켜기 위치로 끕니다.



# 기본 사항 알아보기

## 터치스크린 사용

### 문지르기



- |            |   |
|------------|---|
| 위쪽으로 문지르기  | <ul style="list-style-type: none"><li>• 더 많은 카드를 표시합니다(사용 가능한 경우).</li><li>• 목록에서 옵션을 따라 아래로 검색합니다.</li></ul> |
| 아래쪽으로 문지르기 | <ul style="list-style-type: none"><li>• 이전 카드를 표시합니다(해제되지 않은 경우).</li><li>• 목록에서 옵션을 따라 위로 검색합니다.</li></ul>   |
| 왼쪽으로 문지르기  | <ul style="list-style-type: none"><li>• 상세 정보 및 동작을 확인합니다(사용 가능한 경우).</li></ul>                               |
| 오른쪽으로 문지르기 | <ul style="list-style-type: none"><li>• 카드를 해제하거나 메뉴를 닫습니다.</li></ul>   |

### 누르기



- 항목을 열거나 선택합니다.

## 화면을 어둡게 만들기 및 깨우기

SmartWatch 3 장치가 일정 시간 동안 유휴 상태이면 화면이 자동으로 어두워집니다. 화면을 수동으로 어둡게 하거나 언제든지 깨울 수 있습니다.

### 화면을 깨우려면

- 다음 작업 중 하나를 수행합니다.
- SmartWatch 3를 손목에 착용하고 있는 경우 사용자 방향으로 돌립니다.
- 화면을 누르거나 전원 버튼을 짧게 누릅니다.

### 수동으로 화면을 어둡게 하려면

- 다음 작업 중 하나를 수행합니다.
- 기기가 진동할 때까지 화면 위에 손바닥을 놓습니다.
- 전원 버튼을 짧게 누릅니다.

- SmartWatch 3를 착용하고 있는 손목을 옆구리 쪽에 내려놓습니다.
- ! 손목을 내려놓아 화면을 어둡게 하려면 먼저 손목 제스처 기능을 활성화해야 합니다. *손목 제스처 기능을 활성화하려면*을 참조하세요.

## 홈 화면

홈 화면에는 시간, 날짜 및 SmartWatch 3의 상태가 표시됩니다. 홈 화면에서 카드를 확인하거나 음성 액션을 사용할 수 있습니다.

적절한 시계 화면을 선택한 경우라면 화면이 어두워져도 시간, 날짜 및 SmartWatch 3의 상태는 확인할 수 있습니다.

## 손목 제스처

손목 제스처를 사용하면 SmartWatch 3 화면을 위쪽으로 또는 아래쪽으로 문지르지 않아도 카드를 스크롤할 수 있습니다.

손목으로 밖으로 쓸어 넘기기	아래로 스크롤합니다.
손목으로 안으로 쓸어 넘기기	위로 스크롤합니다.
팔을 아래로 밀기	누르기 같은 기능을 하거나, 음성 액션을 취소합니다.
위로 회전	한 메뉴 뒤로 이동하거나, 음성 액션을 취소합니다.
손목 흔들기	홈 화면으로 이동하거나, 음성 액션을 취소합니다.

- ! 손목 제스처를 사용하기 전에 이 기능을 활성화해야 합니다. 10 페이지에서 *손목 제스처 기능을 활성화하려면*을 참조하세요.

### 손목 제스처 기능을 활성화하려면

- 1 SmartWatch 3의 홈 화면이 활성화되어 있는지 확인합니다.
  - 2 오른쪽에서 왼쪽으로 한 번 문지릅니다.
  - 3 **설정**을 누릅니다.
  - 4 **제스처**를 찾아서 누른 후에 **손목 제스처**를 누릅니다.
- ! 손목 제스처 기능이 활성화되어 있으면 배터리 방전 가능성이 약간 높아집니다.

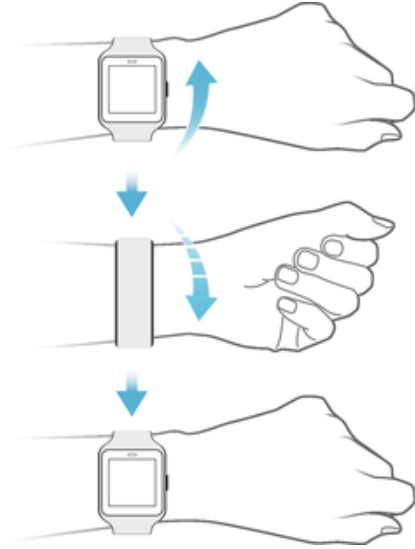
### 가이드 메뉴에 접속하려면

- 1 SmartWatch 3의 홈 화면이 활성화되어 있는지 확인합니다.
- 2 오른쪽에서 왼쪽으로 한 번 문지릅니다.
- 3 **설정**을 누릅니다.
- 4 **제스처**를 찾아서 누른 후에 **가이드 실행**을 누릅니다.

### 음성 액션을 취소하려면

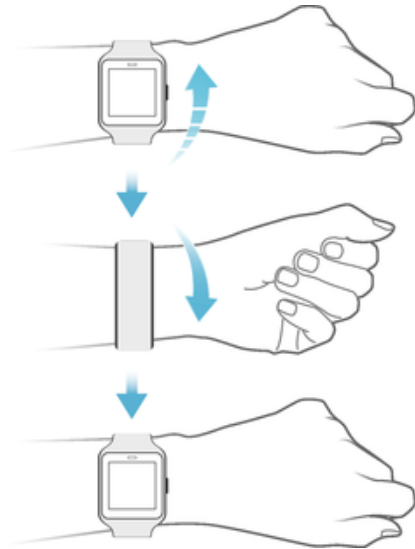
- 음성 액션을 취소하려면 위로 회전 또는 아래로 밀기 제스처를 사용합니다.

### 손목 제스처를 사용하여 위로 스크롤하려면



- 1 손목 제스처 기능이 활성화되어 있는지 확인합니다.
- 2 SmartWatch 3의 홈 화면을 활성화합니다.
- 3 손목을 위쪽으로 휩 보냈다가 몸쪽으로 천천히 되돌립니다.

### 손목 제스처를 사용하여 아래로 스크롤하려면



- 1 손목 제스처 기능이 활성화되어 있는지 확인합니다.
- 2 SmartWatch 3의 홈 화면을 활성화합니다.
- 3 손목을 위쪽으로 천천히 멀리 보냈다가 몸쪽으로 빠르게 되돌립니다.

## 카드

SmartWatch 3 화면에 나타나는 대부분의 필수 정보는 "카드"의 형태로 나타납니다. 보여지는 정보에 따라 카드는 알림 또는 미리 알림, 업데이트, 팝업 메시지 또는 미리보기와 비슷한 역할을 합니다.

오늘의 날씨, 일일 걸음 수, 수신 문자 메시지 및 알고 싶은 내용에 대한 간단한 질문에 대한 답변을 보여주는 카드를 볼 수 있습니다.

카드를 하나의 화면에서 다른 화면으로 문질러서 자세한 상세 정보 및 조치를 볼 수 있습니다. 확인이 끝난 카드는 해제할 수 있습니다.

### 카드를 보려면

- 1 화면을 위로 문지르거나 손목을 몸 바깥쪽으로 멀리 보냅니다.
  - 2 카드의 모든 텍스트를 보려면 카드를 누릅니다.
- 💡 카드 취급 방법에 대한 가이드를 보려면 휴대폰 또는 태블릿의 기본 응용프로그램 화면으로 이동하여 **Android Wear > ≡ > 가이드**를 찾아서 누릅니다. 가이드는 SmartWatch 3 및 휴대폰 또는 태블릿 모두에서 표시됩니다.

### 카드의 상세 정보를 확인하고 조치를 취하려면

- 1 카드의 상세 정보를 확인하려면 카드를 오른쪽에서 왼쪽으로 문지릅니다.
- 2 조치를 취하려면 카드에서 사용할 수 있는 동작 한 개를 누릅니다. 예를 들면, **답장**을 눌러 문자 메시지의 답장을 합니다.

### 카드를 해제하려면

- 카드를 왼쪽에서 오른쪽으로 문지릅니다.
- ! 카드를 해제하면 휴대폰 또는 태블릿의 관련 알림도 함께 해제됩니다. 하지만 콘텐츠 자체는 삭제되지 않습니다.

### 해제된 카드를 복원하려면

- 1 카드를 해제한 후 화면을 위에서 아래로 문지릅니다. 해제된 카드가 사용 가능한 마지막 카드라면 화면을 아래에서 위로 문지릅니다.
  - 2 ↶을 누릅니다.
- ! 카드를 해제한 후 삭제되기 전까지 복원할 수 있는 시간은 수 초에 불과합니다.

## SmartWatch 3의 알림 카드 제어

휴대폰 또는 태블릿이 Android™ 버전 5.0에서 실행되는 경우 SmartWatch 3에 어떤 유형의 알림 카드를 허용할지 선택할 수 있는 중단 설정을 조정할 수 있습니다.

휴대폰 또는 태블릿이 Android™ 버전 4.3 또는 4.4에서 실행되는 경우 SmartWatch 3의 음소거 및 음소거 해제를 통해 SmartWatch 3에 나타나는 알림 카드를 제어할 수 있습니다.

### SmartWatch 3의 중단 설정을 조정하려면

- 1 휴대폰 또는 태블릿이 Android™ 버전 5.0에서 실행되고 있는지 확인합니다.
- 2 SmartWatch 3 화면을 맨 위에서 아래로 끝까지 문지릅니다.
- 3 옵션을 선택합니다.

### SmartWatch 3 장치를 음소거 또는 음소거를 해제하려면

- 1 휴대폰 또는 태블릿이 Android™ 버전 4.3 또는 4.4에서 실행되고 있는지 확인합니다.
  - 2 SmartWatch 3 화면을 맨 위에서 아래로 끝까지 문지릅니다.
  - 3 SmartWatch 3의 🔊을 눌러 음소거를 하거나 🔊을 눌러 음소거를 해제합니다.
- ! SmartWatch 3가 음소거되면 액세서리에 나타나던 알림 카드는 중지됩니다.

## Google Now

Google 검색 응용프로그램의 일부인 Google Now는 휴대폰 또는 태블릿에서 실행되는 반복 작업을 인식하고, 이와 관련이 있는 정보를 "카드"의 형태로 제공합니다.

### Google Now 카드

Android Wear에서 작동하는 다양한 Google Now 카드가 SmartWatch 3에 나타납니다. 여기에서 다루는 범주는 다음과 같습니다.

- 증권 뉴스
- 날씨
- 미리 알림
- 스포츠 뉴스
- 교통
- 항공편 및 예약
- 탑승권

- 택배물 발송 확인
- 가까운 기차 및 버스에 대한 대중교통 정보
- 친구의 생일
- 재난 경보
- 예정된 일정에 맞도록 정시 출발 미리 알림
- 호텔 및 식당 예약

#### 휴대폰 또는 태블릿에서 Google Now를 사용자 지정하려면






- 1 휴대폰 또는 태블릿의 응용프로그램 화면에서 **Google**을 찾아서 누릅니다.
- 2 화면의 왼쪽 가장자리를 오른쪽으로 끈 다음 **사용자 지정**을 누릅니다.
- 3 옵션을 선택하고 관련 정보를 입력합니다.

## 상태 아이콘 보기







SmartWatch 3의 홈 화면에 상태 아이콘이 표시됩니다. 액세스리 연결 상태, 배터리 충전 상태 등을 보여줍니다.

### 상태 아이콘

휴대폰 또는 태블릿이 Android™ 버전 4.3 또는 4.4에서 실행되는 경우, SmartWatch 3의 홈 화면에 다음과 같은 상태 아이콘이 표시될 수 있습니다.

-  SmartWatch 3가 휴대폰 또는 태블릿에서 연결 해제됨
-  극장 모드가 활성화됨
-  SmartWatch 3가 음소거됨
-  배터리 충전 중
-  비행 모드가 활성화됨

휴대폰 또는 태블릿이 Android™ 버전 5.0에서 실행되는 경우, SmartWatch 3의 홈 화면에 다음과 같은 상태 아이콘이 표시될 수 있습니다.

-  SmartWatch 3가 휴대폰 또는 태블릿에서 연결 해제됨
-  극장 모드가 활성화됨
-  무음 모드가 활성화됨
-  우선순위 인터럽트만 허용
-  배터리 충전 중
-  비행 모드가 활성화됨

# 기본 설정

## 설정에 접속

설정 메뉴를 통해 SmartWatch 3에서 직접 설정을 확인 및 변경할 수 있습니다. 전원 키, 음성 명령 또는 홈 화면을 사용하여 설정 메뉴에 접속할 수 있습니다.

### 전원 키를 사용하여 설정 메뉴를 열려면


- 1 SmartWatch 3의 화면이 활성화되어 있는지 확인합니다.
- 2 전원 키를 앱 메뉴가 나타날 때까지 누르고 있습니다.
- 3 **설정**을 찾아서 누릅니다.

### 음성 명령을 사용하여 설정 메뉴를 열려면

- 1 SmartWatch 3의 화면이 활성화되어 있는지 확인합니다.
- 2 "오케이 구글(OK Google)"이라고 말합니다. 명령이 인식되면 "지금 말하기" 화면이 열립니다.
- 3 "설정"이라고 말합니다.

### 화면을 눌러 설정 메뉴를 열려면

- 1 SmartWatch 3의 화면이 활성화되어 있는지 확인합니다.
- 2 오른쪽에서 왼쪽으로 한 번 문지릅니다.
- 3 **설정**을 찾아서 누릅니다.

- 💡 설정 메뉴를 열려면 홈 화면의 상단에서 아래로 문지르고 오른쪽에서 왼쪽으로 두 번 문지른 뒤 을 누르 수도 있습니다.

## 화면 설정

화면 밝기를 조정할 수 있고 화면 항상 켜 기능을 활성화함으로써 화면이 유휴 상태일 때 어두운 시계 화면이 항상 나타나게 선택할 수 있습니다. 또한 홈 화면에 표시되는 시계 화면 유형을 변경할 수 있습니다.

### 화면 밝기를 조정하려면

- 1 SmartWatch 3의 설정 화면에서 **밝기 조정**을 찾아서 누릅니다.
- 2 위로 또는 아래로 스크롤하여 원하는 밝기 수준을 선택합니다.

### 화면 항상 켜 기능을 켜거나 끄려면

- SmartWatch 3의 설정 메뉴에서 **화면 항상 켜짐**을 찾아서 눌러 해당 기능을 켜거나 끕니다.

### SmartWatch 3에서 시계 화면을 직접 변경하려면

- 1 SmartWatch 3의 설정 메뉴에서 **시계 화면 바꾸기**를 찾아서 누릅니다.
- 2 왼쪽 또는 오른쪽으로 문질러 사용할 수 있는 시계 화면을 확인하고 사용하고자 하는 시계 화면을 누릅니다.

- 💡 또한 홈 화면을 터치하고 있으면 시계 화면을 바꿀 수도 있습니다.

### 휴대폰 또는 태블릿에서 시계 화면을 변경하려면

- 1 휴대폰 또는 태블릿에서 Android Wear 응용프로그램을 엽니다.
- 2 **시계 앞면**에서 옵션을 선택하거나 **추가 작업**을 눌러 더 많은 시계 화면을 확인한 후 옵션을 선택합니다.

- 💡 Google Play™에 있는 타사 앱을 사용하여 다른 시계 화면에 접속하려면, 화면 아래쪽으로 스크롤하고 **시계 화면 더 보기**를 누릅니다.

### 자동 화면 잠금을 활성화하려면

- 1 SmartWatch 3의 홈 화면이 활성화되어 있는지 확인합니다.
- 2 오른쪽에서 왼쪽으로 한 번 문지릅니다.
- 3 **설정**을 누릅니다.
- 4 **화면 잠금**을 찾아서 누릅니다.
- 5 **●**을 눌러 확인합니다.
- 6 잠금 해제 패턴을 설정하려면 패턴을 그립니다.
- 7 패턴을 다시 그려 확인합니다.

! SmartWatch 3 기기를 착용하지 않으면 화면이 자동으로 잠깁니다. 또한 SmartWatch 3 기기와 Android™ 휴대폰 또는 태블릿을 연결하는 블루투스® 연결이 끊어지면 화면이 잠깁니다.

### 자동 화면 잠금을 끄려면

- 1 SmartWatch 3의 홈 화면이 활성화되어 있는지 확인합니다.
- 2 오른쪽에서 왼쪽으로 한 번 문지릅니다.
- 3 **설정**을 누릅니다.
- 4 **화면 잠금**을 찾아서 누릅니다.
- 5 **●**을 눌러 확인합니다.
- 6 저장된 화면 잠금 해제 패턴을 그립니다.

### 수동으로 화면을 잠그려면

- 1 SmartWatch 3의 홈 화면과 자동 화면 잠금이 활성화되어 있는지 확인합니다.
- 2 오른쪽에서 왼쪽으로 한 번 문지릅니다.
- 3 **설정**을 누릅니다.
- 4 **지금 화면 잠금**을 찾아서 누릅니다.
- 5 **●**을 눌러 확인합니다.

💡 이 기능을 수동으로 활성화하여 SmartWatch 3의 화면을 즉시 잠글 수 있습니다.

## 비행 모드

비행 모드에서 SmartWatch 3의 블루투스® 및 Wi-Fi® 기능은 꺼지고, 휴대폰 또는 태블릿과 SmartWatch 3의 연결이 해제됩니다. 그러나 기본 기능은 이용하실 수 있습니다. 예를 들면 타이머 또는 알람을 설정할 수 있습니다.

! 비행 모드에서는 화면을 눌러야 SmartWatch 3 탐색 및 작업 수행을 할 수 있습니다. 음성 명령은 사용할 수 없습니다.

### 비행 모드를 켜거나 끄려면

- SmartWatch 3의 설정 메뉴에서 **비행 모드**를 찾아서 누릅니다.

## 극장 모드

극장 모드 설정은 SmartWatch 3의 디스플레이를 끄고 알림이 나타나지 않게 합니다. 극장이나 도서관처럼 방해받고 싶지 않거나 타인을 방해해서는 안 되는 장소에서 사용하면 유용한 기능입니다.

### 극장 모드를 켜거나 끄려면

- 1 화면을 맨 위에서 아래로 끝까지 문지릅니다.
- 2 **극장 모드**가 화면에 나타날 때까지 오른쪽에서 왼쪽으로 문지릅니다.
- 3 **극장 모드**를 켜려면 **⊕**을 누릅니다. **극장 모드**를 끄려면 전원 버튼을 누릅니다.

! **극장 모드**에서는 전원 버튼을 눌러야만 SmartWatch 3의 화면을 활성화할 수 있습니다.

💡 전원 버튼을 빠르게 두 번 눌러 **극장 모드**를 켜거나 끌 수도 있습니다.

## 재시작 및 초기화

SmartWatch 3가 응답하지 않는 경우 전원 버튼을 사용하여 기기를 재시작하는 것이 좋습니다. 이러한 재시작 방법이 작동하지 않으면 SmartWatch 3를 강제 종료하면 됩니다. 강제 종료하든, 하지 않든 재시작 또는 종료 절차 중에 설정이나 개인 데이터가 삭제되는 일은 없습니다.

SmartWatch 3를 기본값 설정으로 초기화할 수도 있습니다. 이 절차를 실시하면 SmartWatch 3에 있는 개인 데이터가 모두 삭제됩니다. SmartWatch 3의 기능이 제대로 작동하지 않으면 경우에 따라 이러한 작업이 필요할 수 있습니다.

### 전원 키를 사용하여 SmartWatch 3 장치를 재시작하려면

- 전원 키를 SmartWatch 3 장치가 한 번 진동할 때까지 누르고 있으면 재시작됩니다.

### SmartWatch 3 장치를 강제 종료하려면

- SmartWatch 3 장치가 연속으로 짧게 3번 진동할 때까지 전원 버튼을 누르고 있으면 꺼집니다.
- ! 전원 버튼을 누르고 있는 동안 3번 연속으로 진동할 때까지 기다려야 하므로 1번의 진동이나 재시작 시도와 같은 동작은 무시하십시오.

### 데이터 초기화를 수행하려면

- 1 SmartWatch 3의 설정 메뉴에서 **휴대폰과의 연결 해제**를 찾아서 누릅니다.
- 2 확인하려면 **●**을 누릅니다.



# SmartWatch 3 사용

## SmartWatch 3에서 정리하기

SmartWatch 3에 말을 해서 미리 알림, 메모 작성, 일정 확인, 문자 메시지 답장 및 기타 작업 수행을 설정할 수 있습니다. 또한 화면을 눌러 앱 메뉴 및 작업 메뉴에 있는 단순한 작업을 처리할 수 있습니다.

- ! 언어가 영어, 프랑스어, 독일어, 이탈리아어, 일본어, 한국어, 러시아어, 스페인어, 포르투갈어(브라질)로 설정되어 있는 경우 앞서 설명한 대부분의 기능을 사용할 수 있습니다. 하지만 일부 음성 액션은 일부 언어 및 국가에서 사용하지 못할 수 있습니다.

### 앱 메뉴에 접속하려면

- 1 SmartWatch 3의 홈 화면이 활성화되어 있는지 확인합니다.
- 2 오른쪽에서 왼쪽으로 한 번 문지릅니다. 사용 가능한 모든 앱 목록이 나타납니다.

### 작업 메뉴에 접속하려면

- 1 SmartWatch 3의 홈 화면이 활성화되어 있는지 확인합니다.
- 2 "오케이 구글(OK Google)"이라고 말합니다. 명령이 인식되면 "지금 말하기" 화면이 열립니다.
- 3 작업 메뉴에 접속하려면 위쪽으로 문지릅니다. 사용 가능한 모든 작업 목록이 나타납니다.

## SmartWatch 3에서 작동하는 응용프로그램

Android™ 휴대폰 또는 태블릿에 설치하는 경우 SmartWatch 3와 호환되는 일부 응용프로그램 목록은 다음과 같습니다. Android Wear를 지원하는 다운로드 가능한 모든 앱에 접속하려면 Google Play™로 이동하세요. Google Play™에는 새로운 앱이 항상 추가되므로 정기적으로 확인하는 것이 좋습니다.

- 메시징
- 이메일
- 캘린더
- Sony에서 제공하는 음악 응용프로그램과 다른 표준 Android™ 음악 플레이어
- Lifelog
- Google Keep, Google Maps, Gmail과 같은 Google 응용프로그램

- ! Android Wear와의 호환성을 최적화하려면 이러한 응용프로그램을 최신 버전으로 업데이트해야 할 수 있습니다.

## 연락처

SmartWatch 3의 연락처 목록에 최근에 연락한 모든 연락처가 표시됩니다. SmartWatch 3 기기를 사용하여 연락처 목록에서 바로 문자 또는 이메일 메시지를 보내거나 전화를 걸 수 있습니다.

### 연락처 목록을 보려면

- 1 SmartWatch 3의 홈 화면이 활성화되어 있는지 확인합니다.
- 2 연락처 목록을 보려면 오른쪽에서 왼쪽으로 두 번 문지릅니다.

### 연락처 목록에서 연락처로 바로 연락하려면

- 1 SmartWatch 3의 홈 화면이 활성화되어 있는지 확인합니다.
- 2 오른쪽에서 왼쪽으로 두 번 문지릅니다.
- 3 연락하고자 하는 연락처의 이름을 찾아서 누릅니다.
- 4 옵션을 선택한 후 화면의 지침을 따릅니다.

## 문자 메시지 처리

휴대폰 또는 태블릿으로 문자 메시지가 도착하면 SmartWatch 3에서 카드 형식으로 즉시 메시지를 읽을 수 있습니다. 또한 SmartWatch 3 장치를 사용하여 휴대폰 또는 태블릿에 저장된 연락처로 문자 메시지를 전송할 수 있습니다.

### 문자 메시지를 전송하려면

- 1 SmartWatch 3의 홈 화면이 활성화되어 있는지 확인합니다.
- 2 "오케이 구글(OK Google)"이라고 말합니다. 명령이 인식되면 "지금 말하기" 화면이 열립니다.
- 3 "문자 보내기"와 휴대폰 또는 태블릿에 저장된 연락처 이름을 말하고 보내고자 하는 내용을 말합니다.
- 4 또는 "잭에게 준비됐어라고 문자 보내기" 또는 "제인에게 돌아왔어라고 문자 보내기"라고 말할 수도 있습니다. 두 경우 모두 메시지가 자동으로 전송됩니다.

### 문자 메시지에 답장하려면

- 1 답장하고자 하는 문자 메시지가 담긴 카드를 선택합니다.
- 2 **답장**이 보일 때까지 오른쪽에서 왼쪽으로 문지른 후 **답장**을 누릅니다.
- 3 위쪽으로 문질러 미리 정의된 메시지를 선택하거나, 메시지를 큰소리로 말을 해서 음성으로 답장을 입력합니다. 완료되면 문자 메시지가 자동으로 전송됩니다.

### 이모지로 문자 메시지에 답장하려면

- 1 답장하고자 하는 문자 메시지가 담긴 카드를 선택합니다.
- 2 **답장**이 보일 때까지 오른쪽에서 왼쪽으로 문지른 후 **답장**을 누릅니다.
- 3 위로 문지르고 **이모지 그리기**를 선택합니다.
- 4 예를 들어 웃는 얼굴 또는 엄지척 모양의 이모지를 그림니다. 그러면 SmartWatch 3에서 그린 것과 가장 비슷한 이모지를 검색합니다. 검색 결과가 없는 경우 선택할 수 있는 옵션이 주어집니다. 이모지를 선택하거나 왼쪽에서 오른쪽으로 문질러 다시 그릴 수 있습니다.
- 5 원하는 경우 더 많은 이모지를 추가합니다.
- 6 이모지를 삭제하려면 그린 이모지 캐릭터를 모두 눌러 선택한 다음 삭제하고자 하는 것만 다시 눌러 선택한 후 ✕을 누릅니다.
- 7 메시지를 보내려면 ✓을 누릅니다.

💡 또한 이모지 그리기 화면에서 ☺을 눌러 이모지를 선택할 수 있습니다.

## 이메일 처리

Android™ 휴대폰 또는 태블릿으로 이메일 메시지가 수신되는 경우, SmartWatch 3 장치를 사용하여 읽고 회신할 수 있습니다. 각 이메일은 액세서리의 해당 카드로 표시됩니다. SmartWatch 3에 말을 해서 저장된 연락처로 이메일 메시지를 전송할 수도 있습니다.

### 이메일 메시지를 전송하려면

- 1 SmartWatch 3의 홈 화면이 활성화되어 있는지 확인합니다.
- 2 "오케이 구글(OK Google)"이라고 말합니다. 명령이 인식되면 "지금 말하기" 화면이 열립니다.
- 3 "이메일"과 휴대폰 또는 태블릿에 저장된 연락처 이름을 말하고 보내고자 하는 내용을 말합니다.
- 4 또는 "잭에게 내일 보자고 이메일 보내기"이라고 말할 수도 있습니다. 두 경우 모두 메시지가 자동으로 전송됩니다.

### 이메일 메시지에 답장하려면

- 1 답장하고자 하는 이메일 메시지가 담긴 카드를 선택합니다.
- 2 **답장**이 보일 때까지 오른쪽에서 왼쪽으로 문지른 후 **답장**을 누릅니다.
- 3 위쪽으로 문질러 미리 정의된 메시지를 선택하거나, 메시지를 큰소리로 말을 해서 음성으로 답장을 입력합니다. 완료되면 메시지가 자동으로 전송됩니다.

## 수신전화 처리

Android™ 휴대폰 또는 태블릿으로 전화가 오면 SmartWatch 3의 화면을 통해 발신자를 확인할 수 있습니다. 그리고 난 후 SmartWatch 3 장치를 사용하여 블루투스 헤드셋을 통해 전화를 받고 발신자와 대화할 수 있습니다. 아니면 SmartWatch 3에서 전화를 거절할 수도 있습니다. 미리 정의된 문자 메시지를 사용하여 수신전화를 거절할 수도 있습니다.

### 수신전화를 받으려면

- 1 수신전화를 받으려면 SmartWatch 3 화면을 오른쪽에서 왼쪽으로 문지릅니다
- 2 휴대폰, 태블릿 또는 블루투스 헤드셋을 사용하여 발신자와 대화합니다.

### 수신전화를 거절하려면

- SmartWatch 3의 화면을 왼쪽에서 오른쪽으로 문지릅니다.

### 미리 정의된 메시지로 수신전화 거부

- SmartWatch 3의 화면을 아래쪽에서 위쪽으로 문지르고 메시지를 선택합니다.

## 탐색

SmartWatch 3에 말을 해서 원하는 목적지로 가는 턴바이턴(turn-by-turn) 방식의 설명을 확인할 수 있습니다. 또한 근처의 장소 또는 업소를 찾아 관련 정보를 확인할 수도 있습니다.

### SmartWatch 3 장치를 사용하여 탐색하려면

- 1 SmartWatch 3의 홈 화면이 활성화되어 있는지 확인합니다.
  - 2 "오케이 구글(OK Google)"이라고 말합니다. 명령이 인식되면 "지금 말하기" 화면이 열립니다.
  - 3 "탐색"이라고 말하고 목적지를 말합니다. 또는 "가장 가까운 호텔 탐색"이라고 말할 수도 있습니다. 명령이 적절하게 등록되면 경로가 SmartWatch 3에 나타납니다.
- ☞ 탐색 화면에서 오른쪽에서 왼쪽으로 문지르면 목적지까지 걸리는 시간 및 거리 같은 경로 정보를 볼 수 있습니다.

### 장소 또는 업소를 찾으려면


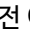
- 1 SmartWatch 3의 홈 화면이 활성화되어 있는지 확인합니다.
- 2 "오케이 구글(OK Google)"이라고 말합니다. 명령이 인식되면 "지금 말하기" 화면이 열립니다.
- 3 "에펠 탑 찾기", "가장 가까운 슈퍼마켓은 어디입니까?" 또는 "집에서 스타벅스는 얼마나 먼가요?"와 같은 말을 합니다. 요청이 인식되면 관련 정보가 SmartWatch 3에 나타납니다.

## 야외 활동 보기

SmartWatch 3 장치가 휴대폰 또는 태블릿에서 연결이 해제되어 있는 경우에도 위치, 속도 및 걸거나 달린 거리 등 활동에 대한 데이터를 계속해서 기록할 수 있습니다. SmartWatch 3 장치가 연결되면 이후에 휴대폰 또는 태블릿에서 이러한 데이터를 기반으로 생성된 통계를 볼 수 있습니다. 예를 들어 지도에서 여정을 볼 수 있습니다.

- ! 위에서 설명한 기능이 작동하려면 Lifelog 또는 My Tracks와 같은 호환 가능한 응용프로그램을 설치해야 합니다.

### Lifelog 응용프로그램에서 여정을 보려면

- 1 Android™ 휴대폰 또는 태블릿에 Lifelog 응용프로그램을 설치하고 해당 응용프로그램에 로그인했는지 확인합니다.
- 2 Android™ 휴대폰 또는 태블릿의 기본 응용프로그램 화면에서 **Lifelog**를 찾아서 누릅니다.
- 3 을 누릅니다. 현재 여정에 대한 상세 정보가 휴대폰 또는 태블릿에 나타납니다.
- 4 이전 여정을 보려면 을 누르고 원하는 날짜를 선택합니다.

## 음악

Android™ 휴대폰 또는 태블릿(Sony가 제공하는 음악 응용프로그램과 같은 음악 플레이어 응용 프로그램을 사용)에서 음악을 듣는 경우, 노래를 표시하는 카드가 SmartWatch 3에 나타납니다. 이 음악 카드에는 노래에 대한 기본 상세 정보가 제공되며, 재생을 제어할 수 있어 예를 들어, SmartWatch 3에서 편리하게 노래를 일시 중지, 재생, 건너뛰기를 할 수 있습니다.

## 휴대폰 또는 태블릿 찾기

휴대폰 또는 태블릿이 어디 있는지 찾을 수 없는 경우, SmartWatch 3 기기를 통해 휴대폰 또는 태블릿을 울리게 할 수 있습니다. 이 기능을 사용하려면 블루투스®를 통해 SmartWatch 3 기기와 휴대폰 또는 태블릿이 연결되어 있어야 합니다. 휴대폰 또는 태블릿이 음소거 또는 진동만으로 설정되어 있어도 이 기능은 작동합니다.

- ! 블루투스® 연결은 중간에 장애물이 없는 10미터(33피트) 범위 내에서 원활하게 작동합니다.

### 휴대폰 또는 태블릿을 찾으려면

- 1 SmartWatch 3의 홈 화면이 활성화되어 있는지 확인합니다.
- 2 오른쪽에서 왼쪽으로 한 번 문지릅니다.
- 3 **내 휴대폰 찾기**를 찾아서 누릅니다. 휴대폰 또는 태블릿이 감지되면 반복적으로 울리기 시작합니다. 울리지 않는다면 여기저기 이동하면서 블루투스®를 통해 SmartWatch 3와 휴대폰 또는 태블릿이 연결되어 있는지 확인합니다.
- 4 울림을 취소하려면 **ⓧ**을 누릅니다.

## 미리 알림

SmartWatch 3에 말을 해서 특정 장소 또는 시간 대한 이벤트 미리 알림을 설정할 수 있습니다.

### 미리 알림을 설정하려면

- 1 SmartWatch 3의 홈 화면이 활성화되어 있는지 확인합니다.
- 2 "오케이 구글(OK Google)"이라고 말합니다. 명령이 인식되면 "지금 말하기" 화면이 열립니다.
- 3 "미리 알림"이라고 말하고 미리 알림 내용을 말합니다. 예를 들면, "미리 알림, 오후 7시에 달리기" 또는 "미리 알림, 집에 도착하면 존에게 전화"라고 말하면 됩니다. 미리 알림이 Google Now에 저장되고, 미리 알림이 활성화되면 SmartWatch 3에 카드로 표시됩니다.

## 메모

SmartWatch 3에 말을 해서 메모를 작성하거나 Google Keep 또는 호환되는 다른 응용프로그램에 저장되어 있는 기존 메모를 확인할 수 있습니다.

### 메모를 만들려면

- 1 SmartWatch 3의 홈 화면이 활성화되어 있는지 확인합니다.
- 2 "오케이 구글(OK Google)"이라고 말합니다. 명령이 인식되면 "지금 말하기" 화면이 열립니다.
- 3 "메모하기"라고 말하고 메모로 저장할 내용을 말합니다. 예를 들면, "메모하기, 메인 스트리트의 새로운 식당에 가보기"라고 말할 수 있습니다. 인식되면 메모는 Google Keep에 저장됩니다.

### 메모를 보려면

- 1 SmartWatch 3의 홈 화면이 활성화되어 있는지 확인합니다.
- 2 "오케이 구글(OK Google)"이라고 말합니다. 명령이 인식되면 "지금 말하기" 화면이 열립니다.
- 3 "Keep 시작"이라고 말합니다. Google Keep 응용프로그램이 SmartWatch 3에서 열립니다.
- 4 선택해서 보려는 메모를 검색하려면 위쪽 또는 아래쪽으로 문지릅니다.
- 5 메모를 열어 상세 정보를 보려면 해당 메모를 누릅니다.

## 일정목록

휴대폰 또는 태블릿 기본 캘린더 응용프로그램에 저장되어 있는 예정된 이벤트의 상세 정보가 자동으로 SmartWatch 3에 카드로 나타납니다. SmartWatch 3에 말을 해서 일정 확인(일정목록 보기)을 할 수 있습니다.

### 일정목록을 보려면

- 1 SmartWatch 3의 홈 화면이 활성화되어 있는지 확인합니다.
- 2 "오케이 구글(OK Google)"이라고 말합니다. 명령이 인식되면 "지금 말하기" 화면이 열립니다.
- 3 "일정목록"이라고 말합니다. 캘린더 카드 보기가 열립니다. 특정 이벤트를 보려면 특별한 요구 사항(예: "다음 회의는 언제입니까?")을 말합니다.

### 빠른 답변 얻기

SmartWatch 3 장치를 사용하여 단순한 질문에 대한 빠른 답변을 얻을 수 있습니다. 예를 들어 SmartWatch 3에 말을 해서 스포츠 스코어를 확인하거나, 단어의 정의를 조회하거나, 일반 상식(예: 특정 국가의 수도 또는 남미에서 가장 높은 산)에 대한 질문을 할 수 있습니다.

### 빠른 답변을 얻으려면

- 1 SmartWatch 3의 홈 화면이 활성화되어 있는지 확인합니다.
- 2 "오케이 구글(OK Google)"이라고 말합니다. 명령이 인식되면 "지금 말하기" 화면이 열립니다.
- 3 "스페인어로 "안녕하세요"는 어떻게 말합니까?" 또는 "알버트 아인슈타인은 어디에서 태어났습니까?"와 같이 알고 싶은 내용을 질문합니다. 질문이 인식되면 SmartWatch 3에 답변이 나타납니다.

### 질문을 표현하는 방법

알고 싶은 것	질문하는 방법의 예
스포츠 성적 및 일정	다음 리버풀 경기는 언제입니까? 레알 마드리드의 경기는 어땠습니까?
날씨	내일 뉴욕의 날씨는 어떨습니까?
다른 시간대의 시간	런던은 몇 시입니까?
단어와 문구 번역	스페인어로 "안녕하세요"는 어떻게 말합니까?
일반적인 음식의 칼로리 계산	감자 한 개의 칼로리는 얼마입니까?
단어 정의	의성어가 무슨 뜻입니까?
주식	Sony의 주식은 얼마입니까?
통화, 용량, 무게 등의 변환	16온스는 몇 파운드입니까? 100유로를 미국 달러로 변환 50마일은 몇 킬로미터입니까?
수학 및 계산	2209의 제곱근은 얼마입니까?
예정된 이벤트	일몰 시간은 언제입니까? 스칸디나비아의 한여름 축제(Midsummer Festival)는 언제입니까?
일반 상식	에펠 탑의 높이는 얼마입니까? 알버트 아인슈타인은 어디에서 태어났습니까?

### 걸음 계산

Google™의 Fit 응용프로그램이 있으면 SmartWatch 3에 표시되는 일일 걸음 수와 지난 7일간 총 걸음수를 확인할 수 있습니다.

### 걸음 수를 보려면

- 1 SmartWatch 3의 홈 화면이 활성화되어 있는지 확인합니다.
- 2 "오케이 구글(OK Google)"이라고 말합니다. 명령이 인식되면 "지금 말하기" 화면이 열립니다.
- 3 "내 걸음 수 보기" 또는 "Fit 시작"이라고 말합니다. 걸음 수 보기가 열립니다.


## 알람 설정

SmartWatch 3에 말을 해서 알람을 설정할 수 있습니다. SmartWatch 3에 저장된 알람은 휴대폰 또는 태블릿에 설정된 알람과 관계없이 작동합니다. 알람이 울리면 SmartWatch 3 장치가 진동하고 알람 카드가 홈 화면에 표시됩니다.


### 알람을 설정하려면

- 1 SmartWatch 3의 홈 화면이 활성화되어 있는지 확인합니다.
- 2 "오케이 구글(OK Google)"이라고 말합니다. 명령이 인식되면 "지금 말하기" 화면이 열립니다.
- 3 "알람 설정"이라고 말하고 정확한 시간을 추가합니다. 예를 들면, "알람 설정, 오전 8시"라고 말하면 됩니다.

### 알람음이 울릴 때 끄려면

- 을 오른쪽으로 끕니다.

### 알람음이 울릴 때 다시 울리게 하려면

- 을 왼쪽으로 끕니다.

### 모든 알람을 표시하려면

- 1 SmartWatch 3의 홈 화면이 활성화되어 있는지 확인합니다.
- 2 "오케이 구글(OK Google)"이라고 말합니다. 명령이 인식되면 "지금 말하기" 화면이 열립니다.
- 3 "알람 표시"라고 말합니다.

## 타이머 설정

SmartWatch 3 장치를 카운트다운 타이머로 사용하십시오. SmartWatch 3에 말을 해서 타이머를 설정할 수 있습니다.

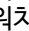
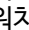
### 타이머를 설정하려면

- 1 SmartWatch 3의 홈 화면이 활성화되어 있는지 확인합니다.
- 2 "오케이 구글(OK Google)"이라고 말합니다. 명령이 인식되면 "지금 말하기" 화면이 열립니다.
- 3 "타이머 설정"이라고 말하고 분 또는 시간을 말합니다. 예를 들면, "타이머 설정, 15분"이라고 말하면 됩니다.

## 스톱워치 기능 사용

SmartWatch 3 장치를 독립 실행형 스톱워치로 사용할 수 있습니다.

### 스톱워치를 사용하려면

- 1 SmartWatch 3의 홈 화면이 활성화되어 있는지 확인합니다.
- 2 "오케이 구글(OK Google)"이라고 말합니다. 명령이 인식되면 "지금 말하기" 화면이 열립니다.
- 3 스톱워치 응용프로그램을 열려면 "스톱워치 시작"이라고 말합니다.
- 4 스톱워치를 시작하려면 을 누릅니다.
- 5 스톱워치를 일시 중지하려면 을 누릅니다.

## 항공편 및 호텔 예약 확인

Android™ 휴대폰 또는 태블릿에서 Gmail 또는 Gmail 응용프로그램에서 제공하는 받은편지함을 통해 항공편 또는 호텔 예약에 대한 알림이 수신되는 경우, 자동으로 SmartWatch 3에 카드로 나타납니다.

## 교통 정보 확인

집 또는 회사로 갈 때 시간이 얼마나 걸리는지 알 수 있는 교통 정보를 보여주는 카드를 확인할 수 있습니다. 이 기능을 사용하려면 집과 직장 주소를 Google Now에 입력해야 합니다.

## 택배물 추적

Android™ 휴대폰 또는 태블릿에서 Gmail 응용프로그램을 통해 소포 또는 택배물 상태에 대한 알림이 수신되는 경우, SmartWatch 3에 자동으로 나타납니다.

## SmartWatch 3 장치를 독립 실행형 장치로 사용

SmartWatch 3 장치와 휴대폰 또는 태블릿의 연결이 해제되더라도 일부 기본 기능은 사용할 수 있습니다. 연결이 해제되면 음성 명령을 사용할 수 없으므로 화면을 눌러 SmartWatch 3 장치를 탐색하여 동작을 확인해야 합니다. 독립 실행형 모드에서는 다음과 같은 작업을 할 수 있습니다.

- 시간 및 날짜 보기
  - 알람 설정
  - 스톱워치 사용
  - 타이머 사용
  - 현재 날짜 일정목록 보기
  - 연결된 블루투스® 헤드셋을 사용하여 SmartWatch 3에 저장된 음악 듣기
  - 야외 활동 기록
  - 걸음 수 보기
  - 시계 화면 바꾸기
  - 비행 모드 켜기/끄기
- ! 위에서 설명한 일부 기능은 음악 플레이어 또는 운동 훈련 앱과 같이 관련 응용프로그램의 다운로드 및 설치가 필요합니다.



# Android Wear 응용프로그램

## 휴대폰 또는 태블릿에 있는 Android Wear

휴대폰 또는 태블릿에 Android Wear 응용프로그램이 설치되어 있는 경우 SmartWatch 3에 맞도록 설정을 사용자 지정할 수 있습니다.

### Android Wear 응용프로그램을 열려면

- Android™ 휴대폰 또는 태블릿의 기본 응용프로그램 화면에서 **Android Wear**를 찾아서 누릅니다.

## 음성 액션용 응용프로그램 선택

음성 명령으로 함께 사용하고 싶은 응용프로그램을 선택할 수 있습니다. 즉, 특정 음성으로 트리거 되는 동작과 특정 응용프로그램을 연결할 수 있습니다. 예를 들어 휴대폰 또는 태블릿에 두 개의 지도 응용프로그램이 설치되어 있고 두 가지 모두 Android Wear와 작동하는 경우, 탐색에 어떤 지도 응용프로그램을 사용할지 선택할 수 있습니다. 하나의 응용프로그램만 특정 유형의 음성 액션에 사용하면, 해당 응용프로그램은 해당 동작에 기본적으로 연결됩니다.

### 응용프로그램과 음성 액션을 연결하려면

- 1 Android™ 휴대폰 또는 태블릿의 Android Wear 응용프로그램을 엽니다.
  - 2 **시계 앱을 사용해 작업으로 이동**이란 카드 이름을 찾아 스크롤한 후 **추가 액션**을 찾아서 누른 다음 해당 액션을 선택합니다. 응용프로그램과 해당 음성 액션이 이미 연결되어 있다면 액션을 눌렀을 때 나타납니다.
  - 3 두 개 이상의 응용프로그램 옵션이 나타나면 원하는 응용프로그램을 선택합니다.
- 💡 음성 액션을 눌렀을 때 응용프로그램 이름이 나타나지 않으면 해당 음성 액션은 사용할 수 없습니다. 추천 응용프로그램 목록과 같은 곳에서 호환 가능한 응용프로그램을 별도로 설치해야 할 수 있습니다.

## 추천 응용프로그램 설치

기능을 추가하고 SmartWatch 3 장치로 더 많은 작업을 수행할 수 있게 해주는 타사 응용프로그램 또는 Google Keep 같은 Android Wear 추천 응용프로그램을 검색 및 설치할 수 있습니다.

### 추천 응용프로그램을 설치하려면

- 1 Android™ 휴대폰 또는 태블릿의 Android Wear를 열고 아래로 스크롤하여 **앱 다운로드**를 누릅니다. Google Play™ 응용프로그램이 열리고 Android Wear와 작동하는 추천 응용프로그램이 표시됩니다.
  - 2 다운로드하고자 하는 응용프로그램을 선택하고 관련된 화면 지침에 따라 설치합니다.
- 💡 추천 응용프로그램을 Google Play™ 에서 직접 검색할 수도 있습니다.

## 연결 및 다시 연결

SmartWatch 3 장치와 휴대폰 또는 태블릿은 언제든지 연결 해제할 수 있고, 나중에 다시 연결할 수 있습니다. SmartWatch 3 장치와 휴대폰 및 태블릿이 페어링되고 연결된 적이 있다면 페어링 데이터가 양쪽 장치에 남아있기 때문에 이후 다시 연결할 때는 손가락으로 한 번만 눌러주면 됩니다.

- ! 여기서 설명한 기능이 작동하려면 블루투스 기능이 켜져 있어야 합니다.

### SmartWatch 3 연결을 해제하려면

- Android™ 휴대폰 또는 태블릿의 Android Wear 응용프로그램을 열고 ≡ SmartWatch 3 연결 해제를 누릅니다.

### SmartWatch 3 장치를 다시 연결하려면

- Android™ 휴대폰 또는 태블릿의 Android Wear 응용프로그램을 열고 ≡ SmartWatch 3 연결을 누릅니다.



## 다른 웨어러블 기기와 페어링

Android Wear 응용프로그램을 사용하여 휴대폰 또는 태블릿을 SmartWatch 3 기기와 페어링한 경우, Android Wear 응용프로그램을 사용하여 휴대폰 또는 태블릿을 Android Wear에서 제공하는 다른 시계 또는 액세서리와 페어링할 수 있습니다.


### 휴대폰 또는 태블릿과 다른 웨어러블 기기를 페어링하려면

- 1 페어링하려는 웨어러블 기기를 켭니다.
- 2 **휴대폰 또는 태블릿**: 기본 응용프로그램 화면에서 **Android Wear > SmartWatch 3 > 새로운 웨어러블 기기와 페어링**을 찾아서 누릅니다.
- 3 **휴대폰 또는 태블릿**: 새로운 웨어러블 기기의 이름을 누르고 나타나는 화면 지침에 따라 설정을 완료합니다.

## SmartWatch 3에 맞는 설정 조정

휴대폰 또는 태블릿의 Android Wear 응용프로그램에서 액세서리 설정을 조정하여 SmartWatch 3 장치를 사용자 지정할 수 있습니다. 예를 들면, 특정 응용프로그램의 음소거를 하거나 SmartWatch 3에서 카드로 캘린더 이벤트 미리 알림 표시 여부를 설정할 수 있습니다.

### Android Wear 응용프로그램에서 설정 메뉴에 접속하려면

- 1 Android™ 휴대폰 또는 태블릿에서 Android Wear를 열고 을 누릅니다.
- 2 액세서리별 좀 더 구체적인 설정에 접속하려면 **기기 설정** 아래 있는 액세서리 이름을 누릅니다.

## 설정 개요

이름 설정	할 일
앱 알림 차단	눌러서 SmartWatch 3의 특정 응용프로그램 알림 표시 중지
화면 항상 켜	화면이 유휴 상태일 때 SmartWatch 3 화면에 어두운 시계 화면이 나타나게 하려면 이 옵션 선택
기울여서 화면 깨우기	손목 위의 기기를 몸 쪽으로 돌렸을 때 화면을 깨우게 하려면 이 옵션 선택
배터리 확인	눌러서 SmartWatch 3의 배터리 상태 확인
저장소 확인	눌러서 SmartWatch 3의 저장소 상태 확인
카드 미리보기	SmartWatch 3 화면이 어두울 때 카드 표시 또는 숨김 여부 선택
휴대폰 알림음 및 통화음 음소거	SmartWatch 3에서만 울리게 할 것인지 연결 기기 모두에서 알림음을 울리게 할 것인지 여부 선택
캘린더 설정	SmartWatch 3에서 카드로 나타날 캘린더 이벤트 미리 알림 표시 여부를 선택하고 카드로 나타날 미리 알림의 유형을 선택
앱 다시 동기화	눌러서 휴대폰 또는 태블릿에 설치된 호환 가능한 응용프로그램과 SmartWatch 3 기기를 다시 동기화
클라우드 동기화	Wi-Fi®를 통한 휴대폰 또는 태블릿과 SmartWatch 3 사이의 데이터 동기화
시계 무시	눌러서 SmartWatch 3 기기와 휴대폰 또는 태블릿 사이의 페어링 해제

## Android Wear 도움말

Android™ 휴대폰 또는 태블릿에서 Android Wear에 대한 온라인 도움말을 확인할 수 있습니다.

### Android Wear에 대한 도움말을 확인하려면

- 1 Android™ 휴대폰 또는 태블릿의 Android Wear 응용프로그램을 열고, ≡ > **도움말 및 피드백**을 누릅니다.
- 2 **관련 도움말 항목**을 선택합니다.

# 중요 정보

## 습기와 먼지가 많은 환경에서 액세서리 사용

! 액세서리의 방수성과 방진성이 확보되도록 Micro USB 포트의 덮개를 단단히 닫아야 합니다.

액세서리는 아래 표에 설명되어 있는 대로 IP(Ingress Protection) 등급 IP68을 준수하는 방수/방진 기능을 갖추고 있습니다.

이러한 특정 IP 등급은 액세서리가 방진형이며, 최대 깊이 1.5m에 달하는 담수(비염분)에 30분간 완전히 침수되어도 보호됨을 나타냅니다.

다음과 같은 조건에서 액세서리를 사용할 수 있습니다.

- 바람 부는 해변처럼 먼지가 많은 환경
- 손가락이 젖어 있을 때
- 눈이나 비가 올 때 같은 극한의 기후 조건
- 호수나 강처럼 수심이 1.5미터 이하인 담수(비염분)
- 염소 처리된 수영장

액세서리가 방진/방수 기능을 갖추고 있어도 먼지가 매우 많고 모래와 진흙이 있는 환경 또는 온도가 굉장히 높거나 낮은 습한 환경에 기기가 불필요하게 노출되지 않도록 해야 합니다. Micro USB 포트의 내수성은 일부 환경이나 조건에서는 보장되지 않습니다.

액세서리를 소금물에 담그거나, 소금물이 Micro USB 포트에 닿지 않도록 주의하십시오. 예를 들어 해변에서는 액세서리를 바닷물에서 멀리 떨어진 곳에 두시기 바랍니다. 또한 액체 화학 물질에 액세서리를 노출시키지 마십시오. 예를 들어 액체 세제를 사용하여 손으로 설거지를 하는 경우 액세서리가 세제에 닿지 않도록 합니다. 액세서리가 비담수에 노출된 경우 액세서리, 특히 Micro USB 포트의 덮개 부분을 담수로 헹궈냅니다.

액세서리 손상과 함께 일반적인 마모로 인해 먼지 또는 습기 차단 기능이 저하될 수 있습니다. 물에서 액세서리를 사용한 후에는 Micro USB 포트의 덮개 주변 부분을 건조시키십시오.

GPS 추적 정확도는 사용자의 손목과 기기 간에 형성된 습기의 영향을 받을 수 있습니다. 이러한 영향을 방지하려면 습기를 정기적으로 확인하고 깨끗이 닦아냅니다.

마이크가 젖은 경우 물기가 완전히 마를 때까지 해당 기능이 영향을 받을 수 있습니다. 건조 시간이 환경에 따라 최대 3시간이 걸릴 수 있습니다. 그러나 이 시간 동안 마이크를 이용하지 않는 액세서리의 다른 기능은 사용할 수 있습니다. 충전기와 Micro USB 케이블 등의 모든 호환 액세서리에는 자체적인 방수/방진 기능이 없습니다.

액세서리를 남용하거나 부적절하게 사용하여 발생한 손상 또는 결함(관련 IP 등급 제한이 초과된 환경에서 사용한 경우 포함)에는 제품 보증이 적용되지 않습니다. 제품 사용과 관련된 추가 질문이 있는 경우 고객 지원 서비스 부서에 문의하십시오.

## IP(Ingress Protection) 등급

액세서리에는 방진 및 방수 수준을 측정하기 위해 인증 시험이 실시되었음을 나타내는 IP 등급이 있습니다. 두 자리의 IP 등급 중 첫 번째 숫자는 먼지를 포함하는 고체 물질에 대한 보호 수준을 나타냅니다. 두 번째 숫자는 물에 대한 장치의 저항 수준을 나타냅니다.

고체 물질 및 먼지에 대한 저항	물에 대한 저항
IP0X: 특별한 보호 없음	IPX0: 특별한 보호 없음
IP1X: 직경이 > 50mm인 고체 물질로부터 보호	IPX1: 떨어지는 물로부터 보호
IP2X: 직경이 > 12.5 mm인 고체 물질로부터 보호	IPX2: 정상 위치에서 최대 15도로 기울어져 떨어지는 물로부터 보호
IP3X: 직경이 > 2.5 mm인 고체 물질로부터 보호	IPX3: 분무되는 물로부터 보호
IP4X: 직경이 > 1mm인 고체 물질로부터 보호	IPX4: 튀기는 물로부터 보호
IP5X: 제한된 유입량의 먼지로부터 보호(유해한 침전물 없음)	IPX5: 최소 3분 동안 물분사식 고압 세척기에 대해 보호됨
IP6X: 방진	IPX6: 최소 3분 동안 대형 물분사식 고압 세척기에 대해 보호됨

IPX7. 물에 30분 동안 침수된 상태에 대해 보호됨(최대 1미터)

IPX8. 1미터가 넘는 깊이의 물에서 계속 침수된 상태에 대해 보호됨 정확한 조건은 제조업체에서 각 장치에 대해 명시합니다.

## 법적 정보

### Sony SWR50



사용하기 전에 별도로 제공되는 주요 정보 소책자를 읽어보시기 바랍니다.

이 사용 설명서는 Sony Mobile Communications Inc. 또는 현지 계열사에서 발행하였으며, 어떠한 사항도 보증하지 않습니다. 인쇄상 오류가 있거나, 현재 정보가 부정확하거나, 프로그램 및/또는 장비가 향상되어 이 사용 설명서를 개선하고 변경해야 할 경우 Sony Mobile Communications Inc.는 언제든지 사전 통지 없이 관련 작업을 수행할 수 있습니다. 단, 이러한 변경 내용은 이 사용 설명서의 새 버전에서 반영됩니다.  
All rights reserved.

© 2014 Sony Mobile Communications Inc.

블루투스 장치 간의 상호 운용성과 호환성은 장치에 따라 다릅니다. 장치는 일반적으로 블루투스 사양 1.2 이상을 이용하는 제품과 헤드셋 또는 핸드프리 프로파일을 지원합니다.

Sony는 Sony Corporation의 상표 또는 등록상표입니다. 블루투스는 블루투스 (SIG) Inc.의 상표이며 허가하에 사용됩니다. 기타 모든 마크는 해당 소유자의 재산입니다. All rights reserved.

여기에 언급된 모든 제품 및 회사 이름은 각각 해당 소유자의 상표이거나 등록상표입니다. 여기에서 명시적으로 부여되지 않은 모든 권리는 해당 권리 소유자에게 있습니다. 기타 모든 상표는 각각 해당 소유자의 재산입니다.

자세한 내용을 보려면 [www.sonymobile.com](http://www.sonymobile.com)을 방문하십시오.

모든 그림은 설명을 위한 용도로만 제공되며, 실제 액세서리와 차이가 있을 수 있습니다.

#### 규제 정보를 보려면



### DECLARATION OF CONFORMITY FOR SWR50

We, Sony Mobile Communications AB of

Nya Vattentorget

SE-221 88 Lund, Sweden

declare under our sole responsibility that our product

**Sony type RD-0090**

to which this declaration relates is in conformity with the appropriate standards EN 300 328:V1.8.1, EN 301 489-17:V2.2.1, EN 301 489-3:V1.6.1, EN 302 291-2:V1.1.1, EN 300 440-2:V1.4.1, EN 62209-2:2010 and EN 60 950-1:2006 +A11:2009+A1:2010+A12:2011 following the provisions of, Radio Equipment and Telecommunication Terminal Equipment directive 1999/5/EC.

Lund, July 2014

CE 0682

Pär Thuresson,  
Quality Officer, SVP, Quality & Customer Services

## FCC Statement

This device complies with Part 15 of the FCC rules. Operation is subject to the following two conditions: (1) This device may not cause harmful interference, and (2) This device must accept any interference received, including interference that may cause undesired operation.

Any change or modification not expressly approved by Sony may void the user's authority to operate the equipment.

This equipment has been tested and found to comply with the limits for a Class B digital device, pursuant to Part 15 of the FCC Rules. These limits are designed to provide reasonable protection against harmful interference in a residential installation. This equipment generates, uses and can radiate radio frequency energy and, if not installed and used in accordance with the instructions, may cause harmful interference to radio communications. However, there is no guarantee that interference will not occur in a particular installation.

If this equipment does cause harmful interference to radio or television reception, which can be determined by turning the equipment off and on, the user is encouraged to try to correct the interference by one or more of the following measures:

- Reorient or relocate the receiving antenna.
- Increase the separation between the equipment and receiver.
- Connect the equipment into an outlet on a circuit different from that to which the receiver is connected.
- Consult the dealer or an experienced radio/TV technician for help.

## AVISO IMPORTANTE PARA MÉXICO

La operación de este equipo está sujeta a las siguientes dos condiciones: (1) es posible que este equipo o dispositivo no cause interferencia perjudicial y (2) este equipo o dispositivo debe aceptar cualquier interferencia, incluyendo la que pueda causar su operación no deseada.

Para consultar la información relacionada al número del certificado, refiérase a la etiqueta del empaque y/o del producto.

Alimentación: 5,0 Vcc

## Industry Canada Statement

This device complies with RSS-210 of Industry Canada.

Operation is subject to the following two conditions: (1) this device may not cause interference, and (2) this device must accept any interference, including interference that may cause undesired operation of the device.

This Class B digital apparatus complies with Canadian ICES-003.

## Avis d'industrie Canada

Le présent appareil est conforme aux CNR d'Industrie Canada applicables aux appareils radio exempts de licence.

L'exploitation est autorisée aux deux conditions suivantes: (1) l'appareil ne doit pas produire de brouillage, et, (2) l'utilisateur de l'appareil doit accepter tout brouillage radioélectrique subi, même si le brouillage est susceptible d'en compromettre le fonctionnement.

Cet appareil numérique de la classe B est conforme à la norme NMB-003 du Canada.