

SONY®

使用手冊

SmartWatch 3
SWR50

內容

開始使用	4
簡介.....	4
概覽.....	4
充電.....	4
連接或拆下腕帶.....	5
開啟及關閉.....	6
設定您的 SmartWatch 3.....	6
連線至 Wi-Fi®.....	7
雲端同步化.....	8
瞭解基本功能	9
使用觸控螢幕.....	9
讓螢幕呈現暗灰色和喚醒螢幕.....	9
主畫面.....	10
手腕手勢.....	10
卡片.....	11
檢視狀態圖示.....	13
基本設定	14
存取設定.....	14
螢幕設定.....	14
飛航模式.....	15
劇院模式.....	15
重新啟動和重設.....	15
使用您的 SmartWatch 3	17
利用 SmartWatch 3 讓一切井然有序.....	17
通訊錄.....	17
處理文字訊息.....	17
處理電子郵件.....	18
處理來電.....	18
導航.....	19
檢視您的戶外活動.....	19
音樂.....	19
尋找手機或平板電腦.....	19
提醒.....	20
便籤.....	20
待辦事項.....	20
快速取得回答.....	20
計算步數.....	21
設定鬧鐘.....	21
設定倒數計時器.....	22

使用碼錶功能.....	22
檢查航班及飯店預訂狀況.....	22
取得交通資訊.....	22
追蹤包裹.....	22
將 SmartWatch 3 當成獨立裝置使用.....	22
Android Wear 應用程式.....	24
手機或平板電腦上的 Android Wear.....	24
針對語音動作選取應用程式.....	24
安裝建議的應用程式.....	24
連線和重新連線.....	24
與其他穿戴式裝置配對.....	25
調整 SmartWatch 3 的設定.....	25
Android Wear 說明.....	25
重要資訊.....	26
在潮溼與多灰塵的環境中使用配件.....	26
法律資訊.....	27

開始使用

簡介

SmartWatch 3 配件具備 Android Wear 功能，可支援語音指令。您可發問(例如"When is my next meeting?"或"How do I get to the train station?")，也能立即得到答案。

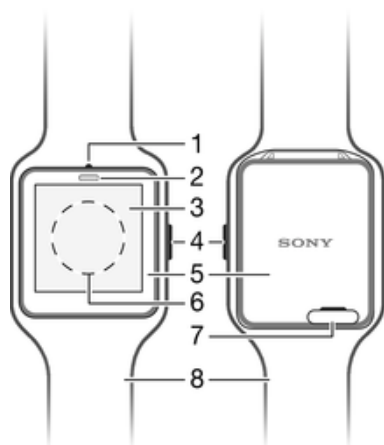
您也可以使用 SmartWatch 3 收發訊息、檢視約會通知以及一覽天氣更新，所有動作都易如反掌。

SmartWatch 3 搭載內建 GPS 及 Wi-Fi®支援，您可以使用 NFC 或藍牙將 SmartWatch 3 與 Android™手機或平板電腦進行配對。在配置 Wi-Fi®設定時，可以將 SmartWatch 3 設為自動連線至已儲存的 Wi-Fi®網路，防止 SmartWatch 3 與手機或平板電腦之間的連線發生中斷現象。完成此設定後，只要兩部裝置都具備 Wi-Fi®網路連線，就可以保持同步。

SmartWatch 3 可與任何執行 Android™ 4.3 版或以上版本的 Android™智慧型手機或平板電腦搭配運作。若要瞭解您的 Android™裝置是否能與 Android Wear 相容並搭配運作，請使用手機或平板電腦移至 <http://g.co/WearCheck>。若要擴充功能，您可以從 Google Play™下載新應用程式，亦可更新現有應用程式。如果有這類更新可用，您就會收到自動通知。

! 如需最佳效能和功能，請將 SmartWatch 3 與隨附的腕帶搭配使用。

概覽

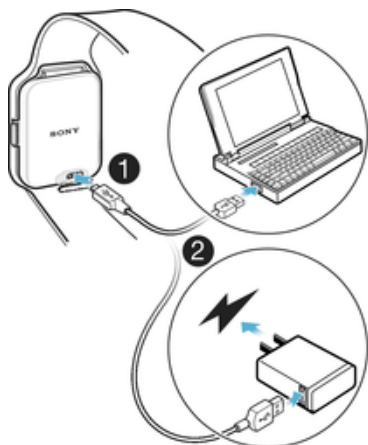


- 1 麥克風
- 2 光感應器
- 3 觸控螢幕
- 4 電源鍵
- 5 主要元件
- 6 NFC™偵測區域
- 7 Micro USB 連接埠蓋
- 8 腕帶

充電

首次使用 SmartWatch 3 之前，必須充電大約 30 分鐘。建議使用 Sony 充電器和 USB 連接線。

為 SmartWatch 3 充電



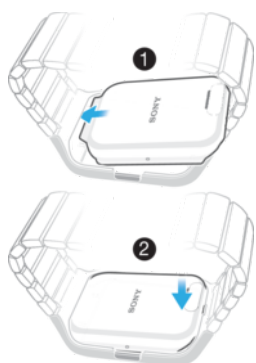
- 1 將 USB 連接線一端插入 SmartWatch 3 的 Micro USB 連接埠。
- 2 將連接線另一端插入充電器或電腦的 USB 連接埠。
- 3 確認充電器或電腦已連接使用中的電源。

檢視電量

- 從主畫面頂端向下輕劃。

連接或拆下腕帶

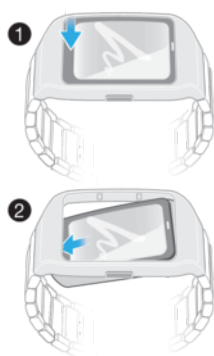
連接 SmartWatch 3 與腕帶



- ! 請勿對腕帶的外框過度施加壓力，這麼做可能會造成損壞。

- 1 將 SmartWatch 3 的頂端滑入外框。
- 2 推壓 SmartWatch 3 的底部，將裝置接到腕帶上。

將 SmartWatch 3 從腕帶取下




- 1 牢牢握住外框，將 SmartWatch 3 的底部向下輕壓。
- 2 SmartWatch 3 隨即從外框彈出。

開啟及關閉

開啟 SmartWatch 3

- 按住電源鍵，直到 SmartWatch 3 震動為止。

關閉 SmartWatch 3

- 1 在主畫面中，由右至左輕劃一次。
- 2 尋找並輕觸**設定**>**關閉電源**，然後輕觸

設定您的 SmartWatch 3

為了讓您的 SmartWatch 3 配件正常運作，您必須先在 Android™ 手機或平板電腦上安裝最新版本的 Android Wear 應用程式，然後將手機或平板電腦與您的配件配對並連線。有兩種方法可以執行這個設定動作。您可以使用 NFC，自動將您連結到 Google Play™ 上的 Android Wear 下載頁面。或者，如果您的手機或平板電腦不支援 NFC，則您可以使用手動設定選項。請記住，一次只能將 SmartWatch 3 與一部手機或平板電腦配對。

使用 NFC 設定 SmartWatch 3

- 1 確認您的 Android™ 手機或平板電腦已連線到 Wi-Fi® 網路，且在整個設定程序中都能維持 Wi-Fi® 連線。
 - 2 **手機或平板電腦**：確認已開啟 NFC 功能，並確定螢幕為作用中且未鎖定。
 - 3 將手機或平板電腦放在 SmartWatch 3 上方，讓兩台裝置的 NFC 偵測區域彼此碰觸。Android Wear 的 Google Play™ 下載頁面會在手機或平板電腦上開啟。
 - 4 **手機或平板電腦**：輕觸螢幕上的相關文字或圖示以下載並安裝 Android Wear。
 - 5 **手機或平板電腦**：安裝 Android Wear 後，開啟 Android Wear 應用程式，然後遵循螢幕上的指示。
 - 6 **手機或平板電腦**：如果藍牙尚未開啟，請在系統提示時輕觸**開啟藍牙**。
 - 7 **手機或平板電腦**：在可用裝置的清單中，選取 SmartWatch 3。現在 SmartWatch 3 和您的手機或平板電腦會同時顯示配對碼。
 - 8 利用手機或平板電腦，確認兩部裝置上顯示的配對碼相同。SmartWatch 3 將會視需要檢查更新、安裝任何必要軟體並自動重新啟動。
 - 9 **手機或平板電腦**：依照螢幕上的指示操作，完成設定。
 - 10 設定後，SmartWatch 3 會提示您開啟某些功能(例如 Google 即時資訊和定位服務)，來增加更多功能並改善使用者經驗。如有需要，請遵循相關指示。
- ! 如果這是您首次為 SmartWatch 3 與新手機或平板電腦配對並連線，則程序可能需時數分鐘。
 - ! 如果 SmartWatch 3 已與其他手機或其他平板電腦配對，您必須重設 SmartWatch 3，才能將其與新手機或平板電腦配對。如需有關重設的詳細資訊，請參閱**執行原廠資料重設**頁面上的 16。

手動設定 SmartWatch 3

- 1 確認您的 Android™ 手機或平板電腦已連線到 Wi-Fi® 網路，且在整個設定程序中都能維持 Wi-Fi® 連線。
 - 2 開啟 SmartWatch 3。
 - 3 **手機或平板電腦**：在 Google Play™ 搜尋 Android Wear 應用程式，然後予以下載並安裝。
 - 4 **手機或平板電腦**：安裝 Android Wear 後，開啟 Android Wear 應用程式，然後遵循螢幕上的指示。
 - 5 **手機或平板電腦**：如果藍牙尚未開啟，請在系統提示時輕觸**開啟藍牙**。
 - 6 **手機或平板電腦**：在可用裝置的清單中，選取 SmartWatch 3。現在 SmartWatch 3 和您的手機或平板電腦會同時顯示配對碼。
 - 7 利用手機或平板電腦，確認兩部裝置上顯示的配對碼相同。SmartWatch 3 將會視需要檢查更新、安裝任何必要軟體並自動重新啟動。
 - 8 **手機或平板電腦**：依照螢幕上的指示操作，完成設定。
 - 9 設定後，SmartWatch 3 會提示您開啟某些功能(例如 Google 即時資訊和定位服務)，來增加更多功能並改善使用者經驗。如有需要，請遵循相關指示。
- ! 如果這是您首次為 SmartWatch 3 與新手機或平板電腦配對並連線，則程序可能需時數分鐘。
 - ! 如果 SmartWatch 3 已與其他手機或其他平板電腦配對，您必須重設 SmartWatch 3，才能將其與新手機或平板電腦配對。如需有關重設的詳細資訊，請參閱 [執行原廠資料重設](#) 頁面上的 16。

連線至 Wi-Fi®

SmartWatch 3 支援 Wi-Fi®，在與 Android™ 手機或平板電腦的藍牙連線中斷時，可自動連線至已儲存的 Wi-Fi® 網路。當 SmartWatch 3 連線至 Wi-Fi® 網路時，只要手機或平板電腦也連線至 Wi-Fi® 網路，SmartWatch 就可以自動與它們保持同步化。所以及使您將手機或平板電腦放置於其他房間內，一樣可以在整個住家或工作地點內透過 SmartWatch 3 收到通知及使用語音搜尋。

- 💡 您必須先在 Android™ 手機或平板電腦上安裝最新版本的 Android Wear 應用程式。


開啟或關閉 Wi-Fi®

- 1 確認 SmartWatch 3 的主畫面為使用中。
 - 2 由右向左輕劃一次。
 - 3 輕觸**設定**。
 - 4 尋找並輕觸 **Wi-Fi 設定**。
 - 5 如果顯示 **Wi-Fi 關閉**，請輕觸 **Wi-Fi 關閉** 以開啟 Wi-Fi®。如果顯示 **Wi-Fi 自動化**，請輕觸 **Wi-Fi 自動化** 以關閉 Wi-Fi®。
- ! 如果 SmartWatch 3 已啟動 Wi-Fi®，當 SmartWatch 3 與 Android™ 手機或平板電腦之間的藍牙連線中斷時，SmartWatch 3 會自動連線至所有已知的可用網路。
 - 💡 關閉 Wi-Fi® 可延長電池使用時間。

連線至慣用的 Wi-Fi® 網路

- 1 確認 SmartWatch 3 的主畫面為使用中。
 - 2 由右向左輕劃一次。
 - 3 輕觸**設定**。
 - 4 尋找並輕觸 **Wi-Fi 設定**。
 - 5 確認 Wi-Fi® 已設為 **Wi-Fi 自動化**。
 - 6 在可用的網路中向下捲動，然後選取您要連線的網路。
- ! SmartWatch 3 無法連線至需要先導向登入頁面才能建立連線的 Wi-Fi® 網路，例如飯店或咖啡廳等地點的 Wi-Fi®。
 - 💡 SmartWatch 3 會自動選擇可用的最佳 Wi-Fi® 網路。

清除已知的網路



- 1 確認 SmartWatch 3 的主畫面為使用中。
- 2 由右向左輕劃一次。
- 3 輕觸**設定**。
- 4 尋找並輕觸 **Wi-Fi 設定**。
- 5 確認 Wi-Fi®已開啟。
- 6 尋找並輕觸**儲存的網路**。
- 7 選取您要清除的網路。
- 8 輕觸以確認。

停用 Wi-Fi®以延長電池壽命

如果 Wi-Fi®功能使用過多電量，系統會自動關閉 Wi-Fi®，然後顯示「已停用 Wi-Fi®以延長電池壽命」訊息。電池電力耗盡的速度取決於連線至 Wi-Fi®時使用 SmartWatch 3 的情況。您可以透過通知設定停用訊息。

- 💡 當 SmartWatch 3 重新充電後，會自動再次啟動 Wi-Fi®功能。

關閉通知

- 1 開啟 Android™手機或平板電腦上的 Android Wear 應用程式，然後輕觸。
 - 2 尋找並輕觸**封鎖應用程式通知**。
 - 3 輕觸。
 - 4 向下捲動以尋找要封鎖的應用程式，然後再加以輕觸。
- ! 您也可以直接在 SmartWatch 3 上封鎖通知。

- 💡 只要關閉不必要的通知，即可在使用 Wi-Fi®時節省電池電量。


變更 Wi-Fi®在關閉前可使用的電池電量

- 1 確認 SmartWatch 3 的主畫面為使用中。
- 2 由右向左輕劃一次。
- 3 輕觸**設定**。
- 4 尋找並輕觸 **Wi-Fi 設定>進階>以下時間後進入省電模式...**。
- 5 向下捲動並選取選項。

雲端同步化

Android Wear 雲端同步化服務讓您透過網際網路在 SmartWatch 3 及 Android™手機或平板電腦之間共享資料。資料會儲存在 Android Wear 雲端同步化伺服器。您必須先在手機或平板電腦上開啟 Android Wear 應用程式中的雲端同步化功能，才能使用 SmartWatch 3 的 Wi-Fi®。

開啟雲端同步

- 1 開啟 Android™手機或平板電腦上的 Android Wear 應用程式，然後輕觸。
- 2 尋找並輕觸**雲端同步化**。
- 3 將滑桿拖曳至開啟位置。

瞭解基本功能

使用觸控螢幕

滑動



- | | |
|------|--|
| 向上滑動 | <ul style="list-style-type: none">檢視更多卡片(如果有)。向下瀏覽清單中的選項。 |
| 向下滑動 | <ul style="list-style-type: none">檢視先前的卡片(如果尚未關閉)。向上瀏覽清單中的選項。 |
| 向左滑動 | <ul style="list-style-type: none">查看更多詳細資料和動作(如果有)。 |
| 向右滑動 | <ul style="list-style-type: none">關閉卡片或功能表。 |

輕觸



- 開啟或選取項目。

讓螢幕呈現暗灰色和喚醒螢幕

當您的 SmartWatch 3 開啟且閒置一段時間之後，螢幕就會自動呈現暗灰色。您也可以手動讓螢幕呈現暗灰色，並隨時予以喚醒。

喚醒螢幕

執行下列任一動作：

- 如果 SmartWatch 3 在您的手腕上，請讓它面對您。
- 輕觸螢幕或短按電源鍵。

以人為方式讓螢幕變暗

執行下列任一動作：

- 以手掌覆蓋螢幕上方，直到螢幕震動為止。
- 短按電源鍵。

- 將配戴 SmartWatch 3 的手腕朝內向下甩。
- ! 若要以向下甩手腕的方式讓螢幕變暗，您必須先啟動手腕手勢功能。請參閱 [啟動手腕手勢功能](#)。

主畫面

主畫面會顯示時間和日期，以及 SmartWatch 3 的狀態。您可以從主畫面檢視卡片或採取語音動作。

只要您選擇適合的錶面，當畫面呈現暗灰色時，您仍可查看時間和日期，以及檢視 SmartWatch 3 的狀態。

手腕手勢

除了在 SmartWatch 3 的螢幕上向上或向下輕劃，您還可以使用手腕手勢來捲動卡片。

向外轉動手腕	向下捲動。
向內轉動手腕	向上捲動。
手臂下壓	其功能如同輕觸，或取消語音動作。
前臂向上	返回目錄，或取消語音動作。
搖動手腕	返回主畫面，或取消語音動作。

- ! 必須先啟動此功能，才能使用手腕手勢。請參閱 [啟動手腕手勢功能](#) 10。

啟動手腕手勢功能

- 1 確認 SmartWatch 3 的主畫面為使用中。
 - 2 由右向左輕劃一次。
 - 3 輕觸 **設定**。
 - 4 找到並輕觸 **手勢**，然後輕觸 **手腕手勢**。
- ! 啟動手腕手勢功能後，會稍微增加電池耗電量。

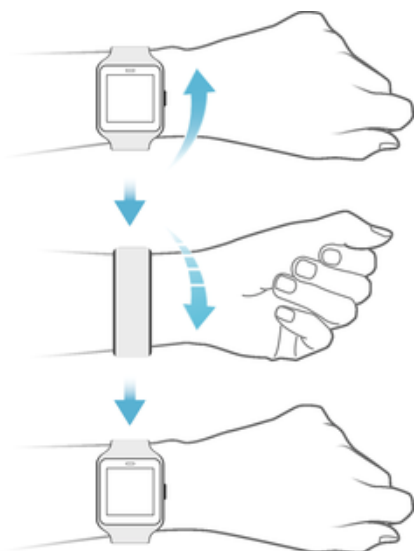
存取教學課程目錄

- 1 確認 SmartWatch 3 的主畫面為使用中。
- 2 由右向左輕劃一次。
- 3 輕觸 **設定**。
- 4 找到並輕觸 **手勢**，然後輕觸 **啟動教學課程**。

取消語音動作

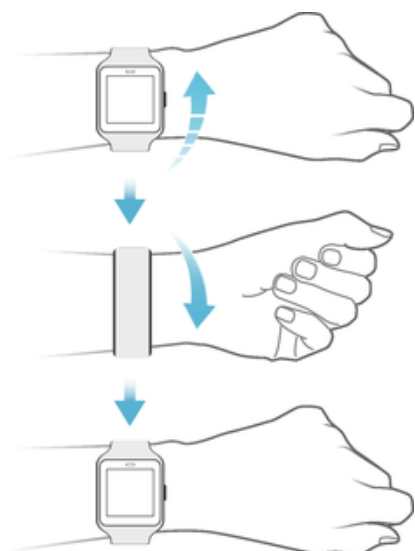
- 用前臂向上或向下的手勢來取消語音動作。

使用手腕手勢向上捲動



- 1 確認手腕手勢功能已啟動。
- 2 啟動 SmartWatch 3 的主畫面。
- 3 將手腕朝上輕轉過去，然後慢慢地朝自己轉回來。

使用手腕手勢向下捲動



- 1 確認手腕手勢功能已啟動。
- 2 啟動 SmartWatch 3 的主畫面。
- 3 慢慢地將手腕朝上轉過去，然後快速朝自己輕轉回來。

卡片

您所需的大多數資訊都會以「卡片」的形式出現在 SmartWatch 3 的螢幕上。根據所顯示的資訊而定，卡片可比擬成通知或提醒、更新、彈出訊息或縮圖。

您檢視的卡片可顯示當天的天氣、您的每日步數、傳入的文字訊息，以及您想知道的簡單問題的答案。

您可以滑動卡片，也就是說，您可以從某個畫面滑動到另一個畫面，來檢視更多詳細資料和採取行動。卡片檢視完成後，您可以關閉卡片。

檢視卡片

- 1 在螢幕上向上輕劃，或將手腕向外轉動。
 - 2 若要查看卡片上的所有文字，請輕觸卡片。
- 💡 若要檢視關於如何處理卡片的教學課程，請前往手機或平板電腦的主要應用程式畫面，然後尋找並輕觸 **Android Wear** > **教學課程**。您可以在 SmartWatch 3、手機或平板電腦看見此教學課程。

檢視卡片的詳細資料並採取行動

- 1 若要檢視卡片的詳細資料，請在卡片上由右至左滑動。
- 2 若要採取行動，請輕觸卡片上的其中一個可用動作。例如，輕觸回覆即可回覆文字訊息。

關閉卡片

- 在卡片上由左至右滑動。
- ! 當您關閉卡片時，也會同時關閉手機或平板電腦上的相關通知。但不會刪除內容本身。

還原關閉的卡片

- 1 關閉卡片後，從螢幕頂端向下滑動。如果關閉的卡片是上次使用的卡片，請從螢幕底部向上滑動。
 - 2 輕觸 ↶。
- ! 關閉卡片後，您只有幾秒鐘可在該卡片遭刪除前予以還原。

控制 SmartWatch 3 上的通知卡片

如果手機或平板電腦是執行 Android™ 5.0 版，您可以調整中斷設定，藉此選取可在 SmartWatch 3 上使用的通知卡片類型。

如果手機或平板電腦是執行 Android™ 4.3 或 4.4 版，您可以讓 SmartWatch 3 靜音或取消靜音，藉此控制 SmartWatch 3 顯示的通知卡片。

調整 SmartWatch 3 的中斷設定

- 1 確定手機或平板電腦是執行 Android™ 5.0 版。
- 2 向下滑動整個 SmartWatch 3 螢幕的長度。
- 3 選取選項。

讓 SmartWatch 3 靜音或取消靜音

- 1 確定手機或平板電腦是執行 Android™ 4.3 或 4.4 版。
 - 2 向下滑動整個 SmartWatch 3 螢幕的長度。
 - 3 輕觸 📵 可讓 SmartWatch 3 靜音，輕觸 🔊 則可取消靜音。
- ! 讓 SmartWatch 3 靜音之後，配件就不會再顯示通知。

Google 即時資訊

Google 即時資訊是 Google 搜尋應用程式的一部分，可識別您在手機或平板電腦上執行過的重複動作，並以「卡片」的形式為您顯示更多相關資訊。

Google 即時資訊卡

Google 即時資訊的各式卡片可與 Android Wear 搭配運用，並顯示在您的 SmartWatch 3 上。其中涵蓋下列類別：

- 股票新聞
- 天氣
- 提醒
- 運動新聞
- 交通
- 機位和預訂
- 登機證
- 包裹出貨確認
- 鄰近地區的火車/公車交通運輸資訊

- 朋友的生日
- 災害示警
- 近期預約的準時赴約提醒
- 旅館和飯店訂房

在手機或平板電腦上自訂 Google Now

- 1 在手機或平板電腦的應用程式畫面中，尋找並輕觸 **Google**。
- 2 將螢幕左側向右拖曳，然後輕觸**自訂**。
- 3 選取選項，然後輸入相關資訊。

檢視狀態圖示


您的 SmartWatch 3 會在主畫面上顯示狀態圖示。例如，它會顯示配件的連線狀態以及電池充電狀態。

狀態圖示

如果手機或平板電腦是執行 Android™ 4.3 或 4.4 版，下列狀態圖示可能會顯示在 SmartWatch 3 的主畫面上：

-  您的 SmartWatch 3 已與手機或平板電腦斷線
-  劇院模式已啟動
-  您的 SmartWatch 3 已靜音
-  電池充電中
-  飛航模式已啟動

如果手機或平板電腦是執行 Android™ 5.0 版，下列狀態圖示可能會顯示在 SmartWatch 3 的主畫面上：

-  您的 SmartWatch 3 已與手機或平板電腦斷線
-  劇院模式已啟動
-  靜音模式已啟動
-  只允許優先中斷項目
-  電池充電中
-  飛航模式已啟動

基本設定

存取設定

您可以透過設定功能表，直接在 SmartWatch 3 檢視和變更設定。您可以使用電源鍵、語音指令或主畫面存取設定功能表。

使用電源鍵開啟設定目錄

- 1 確認 SmartWatch 3 的畫面為使用中。
- 2 按住電源鍵，直到應用程式目錄出現為止。
- 3 尋找並輕觸**設定**。

使用語音指令開啟設定功能表

- 1 確認 SmartWatch 3 的畫面為使用中。
- 2 說「OK Google」。如果能夠識別指令，「Speak now」畫面隨即開啟。
- 3 說「Settings」。

輕觸螢幕來開啟設定目錄

- 1 確認 SmartWatch 3 的畫面為使用中。
- 2 由右向左輕劃一次。
- 3 尋找並輕觸**設定**。

💡 若要開啟設定目錄，您也可以從主畫面頂端向下輕劃，然後由右向左輕劃兩次並輕觸⚙️。

螢幕設定

您可以調整螢幕亮度，並啟用螢幕全時開啟功能，選擇在螢幕閒置時永遠呈現暗灰色錶面。您也可以變更主畫面上顯示的錶面類型。

調整螢幕亮度

- 1 在 SmartWatch 3 的設定功能表上，尋找並輕觸**調整亮度**。
- 2 向上或向下捲動，選取所需的亮度等級。

開啟或關閉螢幕全時開啟功能

- 在 SmartWatch 3 的設定功能表上，尋找並輕觸**螢幕全時開啟**來開關功能。

直接在 SmartWatch 3 更換錶面

- 1 在 SmartWatch 3 的設定功能表中，尋找並輕觸**更換錶面**。
- 2 向左或向右滑動檢視可用的錶面，然後輕觸要使用的錶面。


💡 碰觸並按住主畫面也可以更換錶面。

透過手機或平板電腦更換錶面


- 1 在手機或平板電腦上開啟 Android Wear 應用程式。
- 2 在**錶面**下選取選項，或輕觸**更多**以檢視更多錶面，然後選擇一個選項。

💡 如要使用 Google Play™ 上的協力廠商應用程式存取更多錶面選項，請向下捲動至螢幕底部並輕觸**取得更多錶面**。


啟動自動螢幕鎖定

- 1 確認 SmartWatch 3 的主畫面為使用中。
 - 2 由右向左輕劃一次。
 - 3 輕觸**設定**。
 - 4 尋找並輕觸**螢幕鎖定**。
 - 5 輕觸以確認。
 - 6 若要設定解鎖圖案，請繪製圖案。
 - 7 再次繪製圖案以進行確認。
- ! 若您未穿戴 SmartWatch 3，螢幕會自動鎖定。若 SmartWatch 3 與 Android™手機或平板電腦的藍牙連線中斷，螢幕也會自動鎖定。

關閉自動螢幕鎖

- 1 確認 SmartWatch 3 的主畫面為使用中。
- 2 由右向左輕劃一次。
- 3 輕觸**設定**。
- 4 尋找並輕觸**螢幕鎖定**。
- 5 輕觸以確認。
- 6 繪製已儲存的螢幕解鎖圖形。

手動鎖定螢幕

- 1 確認 SmartWatch 3 已啟用首頁與自動螢幕鎖。
 - 2 由右向左輕劃一次。
 - 3 輕觸**設定**。
 - 4 尋找並輕觸**立即鎖定螢幕**。
 - 5 輕觸以確認。
- 💡 您可以手動啟用此功能，立即鎖定 SmartWatch 3 螢幕。

飛航模式

在飛航模式下，您 SmartWatch 3 的藍牙及 Wi-Fi®功能將會關閉，且 SmartWatch 3 將與手機或平板電腦中斷連線。不過，您仍可使用一些基本功能。例如，您可以設定倒數計時器或鬧鐘。

- ! 在飛航模式中，您必須輕觸螢幕才能瀏覽 SmartWatch 3 及執行工作。而且無法使用語音指令。


開啟/關閉飛航模式

- 在 SmartWatch 3 的設定功能表中，尋找並輕觸**飛航模式**。

劇院模式

劇院模式設定會關閉 SmartWatch 3 的顯示幕，通知也不會顯示。當您不想受到打擾，或身處不能打擾他人的地方(例如電影院或圖書館)，此功能就十分有用。

開啟或關閉劇院模式

- 1 向下輕劃整個螢幕的長度。
 - 2 由右向左輕劃，直到螢幕上顯示**劇院模式**為止。
 - 3 開啟**劇院模式**，輕觸。關閉**劇院模式**，按電源鍵。
- ! 在**劇院模式**中，您只能以按電源鍵的方式啟動 SmartWatch 3 的螢幕。
- 💡 您也可以快速按兩次電源鍵以開啟或關閉**劇院模式**。

重新啟動和重設

如果 SmartWatch 3 停止回應，建議您用電源鍵重新啟動裝置。如果重新啟動的方法無效，您可以強制關閉 SmartWatch 3。無論是否強制關閉，在重新啟動或關閉的過程中，都不會刪除任何設定或個人資料。

您也可以將 SmartWatch 3 重設為原廠預設設定。這個程序會刪除您 SmartWatch 3 上的所有個人資料；在 SmartWatch 3 停止正常運作的狀況下，這有時是必要處置。


使用電源鍵重新啟動 SmartWatch 3

- 按住電源鍵，直到 SmartWatch 3 震動一次並重新啟動為止。

強制關閉 SmartWatch 3

- 按住電源鍵，直到 SmartWatch 3 快速連續震動三次並關閉為止。
- ! 在您按住電源鍵等候出現三次連續震動時，請忽略任何其他單一震動或重新啟動的嘗試。

執行原廠資料重設

- 1 在 SmartWatch 3 的設定功能表中，找到並輕觸**取消與手機的配對**。
- 2 若要確認，請輕觸。

使用您的 SmartWatch 3

利用 SmartWatch 3 讓一切井然有序

對 SmartWatch 3 說話即可設定提醒、做筆記、檢查排程、回覆文字訊息，以及執行其他動作。您也可以輕觸螢幕來處理應用程式目錄及工作目錄列出的簡單工作。

- ! 上述功能幾乎都能使用下列語言：英文、法文、德文、義大利文、日文、韓文、俄文、西班牙文或巴西葡萄牙文。不過請注意，並非所有語言和國家/地區都提供所有語音動作。

存取應用程式目錄

- 1 確認 SmartWatch 3 的主畫面為使用中。
- 2 由右向左輕劃一次。所有可使用的應用程式都會出現在清單中。

存取工作功能表

- 1 確認 SmartWatch 3 的主畫面為使用中。
- 2 說「OK Google」。如果能夠識別指令，「Speak now」畫面隨即開啟。
- 3 若要存取工作功能表，請向上滑動。所有可用的工作都會出現在清單中。

可與 SmartWatch 3 搭配運用的應用程式

下表顯示的一些應用程式安裝在 Android™ 手機或平板電腦時，能與 SmartWatch 3 搭配運用。若要存取可支援 Android Wear 且可下載的各式應用程式，請移至 Google Play™。由於新應用程式隨時都會增加，因此建議您定期至 Google Play™ 查看。

- 訊息功能
- 電子郵件
- 行事曆
- Sony 提供的音樂應用程式與其他標準 Android™ 音樂播放器
- Lifelog
- Google 應用程式，例如 Google Keep、Google Maps 和 Gmail

- ! 您需要將這些應用程式更新為最新版本，才能獲得與 Android Wear 的最佳相容性。

通訊錄

SmartWatch 3 上的連絡人清單會顯示您最近進行通訊的所有連絡人。您可以使用 SmartWatch 3 傳送文字或電子郵件訊息，或直接從連絡人清單撥打電話。

檢視您的連絡人清單

- 1 確認 SmartWatch 3 的主畫面為使用中。
- 2 若要檢視您的連絡人清單，請由右至左輕劃兩次。

從連絡人清單中直接與連絡人進行通訊

- 1 確認 SmartWatch 3 的主畫面為使用中。
- 2 由右至左輕劃兩次。
- 3 尋找並輕觸要進行通訊的連絡人名稱。
- 4 選取選項，然後依照螢幕上的指示操作。

處理文字訊息

當文字訊息進入手機或平板電腦時，您可以透過卡片的形式，立即在 SmartWatch 3 上閱讀訊息。您也可以使用 SmartWatch 3，將文字訊息傳送給手機或平板電腦上儲存的連絡人。

傳送文字訊息

- 1 確認 SmartWatch 3 的主畫面為使用中。
- 2 說「OK Google」。如果能夠識別指令，「Speak now」畫面隨即開啟。
- 3 說「Send a text」以及手機或平板電腦上儲存的連絡人名稱，然後說出要傳送的文字。
- 4 或者，您也可以說「Text Jack I'm ready」或是「Send Jane a message that I'm back」之類。在這兩種情況下，都會自動傳送訊息。

回覆文字訊息

- 1 選取您要回覆之文字訊息的卡片。
- 2 由右至左滑動，直到您看到回覆為止，然後輕觸回覆。
- 3 向上滑動並選取預先定義的訊息，或是大聲說出您的訊息來輸入口述回覆。完成後，就會自動傳送文字訊息。

使用表情符號回覆文字訊息

- 1 選取您要回覆之文字訊息的卡片。
- 2 由右至左輕劃，直到您看到回覆為止，然後輕觸回覆。
- 3 向上輕劃並選取繪製表情符號。
- 4 繪製表情符號，例如笑臉或豎起拇指的符號。SmartWatch 3 接著就會搜尋最符合繪圖的表情符號。若未找到相符圖案，畫面中會顯示一些選項供您挑選。選取表情符號，或是由右至左輕劃並自行繪製其他圖案。
- 5 如有需要，可新增更多表情符號。
- 6 若要刪除表情符號，請輕觸以選取您已繪製的所有表情符號字元，然後再次輕觸以選取要刪除的特定表情符號，接著輕觸✕。
- 7 若要傳送訊息，請輕觸✓。

- 💡 您也可以輕觸表情符號繪圖螢幕上的😊，以選擇表情符號。

處理電子郵件

當您在 Android™ 手機或平板電腦收到電子郵件訊息時，可以使用 SmartWatch 3 閱讀並回覆。每封電子郵件在配件上都會以對應的卡片代表。您也可以對 SmartWatch 3 說話，將電子郵件訊息傳送給已儲存的連絡人。

傳送電子郵件訊息

- 1 確認 SmartWatch 3 的主畫面為使用中。
- 2 說「OK Google」。如果能夠識別指令，「Speak now」畫面隨即開啟。
- 3 說「Email」以及手機或平板電腦上儲存的連絡人名稱，然後說出要傳送的文字。
- 4 或者您也可以說「Email Jack that I will be there tomorrow」之類。在這兩種情況下，都會自動傳送訊息。

回覆電子郵件訊息

- 1 選取您要回覆之電子郵件訊息的卡片。
- 2 由右至左滑動，直到您看到回覆為止，然後輕觸回覆。
- 3 向上滑動並選取預先定義的訊息，或是大聲說出您的訊息來輸入口述回覆。完成後，就會自動傳送訊息。

處理來電

當您的 Android™ 手機或平板電腦收到來電時，您可以在 SmartWatch 3 的螢幕上看到來電者。然後您就可以使用 SmartWatch 3 接受來電，並對著例如藍牙耳機等裝置說話，與來電者溝通。或者您也可以 SmartWatch 3 上拒絕來電。您也可以決定在拒絕來電時顯示預先定義的文字訊息。

接聽來電

- 1 若要接聽來電，請在 SmartWatch 3 螢幕上由右至左滑動。
- 2 使用手機、平板電腦或藍牙耳機與來電者交談。

拒絕來電

- 在 SmartWatch 3 螢幕上由左至右滑動。

在拒絕來電時顯示預先定義的訊息

- 在 SmartWatch 3 螢幕由下至上滑動，然後選取訊息。

導航

對 SmartWatch 3 說話，即可取得前往特定地點的路線規劃建議。您也可以尋找鄰近地點或商家，並取得它們的相關資訊。

使用 SmartWatch 3 導航

- 1 確認 SmartWatch 3 的主畫面為使用中。
 - 2 說「OK Google」。如果能夠識別指令，「Speak now」畫面隨即開啟。
 - 3 說「Navigate」，然後說出目的地。或者也可以說「Navigate to the nearest hotel」之類。如果您的指令正確登錄，SmartWatch 3 就會顯示路線。
- 💡 在導航畫面上由右至左滑動以檢視路線資訊，例如抵達某地點所需的時間和距離。

尋找地點或商家


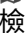
- 1 確認 SmartWatch 3 的主畫面為使用中。
- 2 說「OK Google」。如果能夠識別指令，「Speak now」畫面隨即開啟。
- 3 試著說「Find the Eiffel Tower」、「Where is the closest supermarket?」或「How far is Starbucks from my home?」。如果您的要求得到識別，SmartWatch 3 就會顯示相關資訊。

檢視您的戶外活動

SmartWatch 3 若與手機或平板電腦中斷連線，仍可記錄有關活動的資訊，例如走路或跑步的地點、速度和距離。您也可以稍後於 SmartWatch 3 已建立連線的狀態下，在手機或平板電腦上檢視這些資料所產生的統計數據。例如，您可以在地圖上檢視您的行程。

- ! 若要使用上述的功能，您必須安裝 Lifelog 或 My Tracks 等相容的應用程式。

在 Lifelog 應用程式中檢視您的行程

- 1 確認您的 Android™ 手機或平板電腦已經安裝 Lifelog 應用程式，並確認您已登入應用程式。
- 2 在 Android™ 手機或平板電腦的主要應用程式畫面中，尋找並輕觸 **Lifelog**。
- 3 輕觸 。手機或平板電腦會顯示您目前行程的詳細資料。
- 4 若要檢視您先前的行程，請輕觸 ，然後選取所需的日期。

音樂

當您在 Android™ 手機或平板電腦上(例如使用 Sony 提供的音樂應用程式之類的音樂播放器應用程式)聆聽音樂時，SmartWatch 3 會顯示一張代表歌曲的卡片。這張音樂卡片會提供關於歌曲的基本詳細資料，並讓您控制播放動作。例如，您能夠很方便地從 SmartWatch 3 暫停、播放和略過歌曲。

尋找手機或平板電腦

在您找不到手機或平板電腦時，可以使用 SmartWatch 3 讓手機或平板電腦發出鈴聲。若要使用此功能，SmartWatch 3 必須透過藍牙連線至手機或平板電腦。即使手機或平板電腦設為僅靜音或震動，依舊會發出鈴聲。

- ! 藍牙連線在 10 公尺(33 英尺)且無實體阻隔的範圍內可有效運作。

尋找手機或平板電腦

- 1 確認 SmartWatch 3 的主畫面為使用中。
- 2 由右向左輕劃一次。
- 3 尋找並輕觸**尋找我的手機**。若偵測到手機或平板電腦，裝置就會不斷發出鈴聲。如果沒有偵測到，可嘗試四處走動，以確認 SmartWatch 3 已透過藍牙與手機或平板電腦建立連線。
- 4 若要取消鈴聲，請輕觸✕。

提醒

對 SmartWatch 3 說話，即可設定在特定地點或時間進行之活動的提醒。

設定提醒

- 1 確認 SmartWatch 3 的主畫面為使用中。
- 2 說「OK Google」。如果能夠識別指令，「Speak now」畫面隨即開啟。
- 3 說「Remind me」，然後說出要提醒的內容。例如，您可以說「Remind me to run at 7pm」或是「Remind me to call John when I get home」。接著提醒就會儲存到 Google Now；在提醒變成作用中的時候，SmartWatch 3 就會顯示卡片。

便籤

對 SmartWatch 3 說話，即可建立筆記或檢視已儲存到 Google Keep 或其他相容應用程式的現有筆記。

建立筆記

- 1 確認 SmartWatch 3 的主畫面為使用中。
- 2 說「OK Google」。如果能夠識別指令，「Speak now」畫面隨即開啟。
- 3 說「Take a note」，然後說出要儲存為筆記的內容。例如，您可以說「Take a note, try the new restaurant on Main Street」。如果能夠識別，筆記就會儲存到 Google Keep。

檢視筆記

- 1 確認 SmartWatch 3 的主畫面為使用中。
- 2 說「OK Google」。如果能夠識別指令，「Speak now」畫面隨即開啟。
- 3 說「Start Keep」。Google Keep 應用程式隨即在 SmartWatch 3 上開啟。
- 4 若要瀏覽到您要選取來檢視的筆記，請向上或向下滑動。
- 5 若要開啟筆記並檢視其詳細資料，請輕觸筆記。

待辦事項

手機或平板電腦的主要行事曆應用程式中儲存的近期活動的事件詳細資料，會以卡片的形式自動出現在 SmartWatch 3 上。您也可以對 SmartWatch 3 說話來檢查排程，也就是檢視您的待辦事項。

檢視待辦事項

- 1 確認 SmartWatch 3 的主畫面為使用中。
- 2 說「OK Google」。如果能夠識別指令，「Speak now」畫面隨即開啟。
- 3 說「Agenda」。行事曆卡片檢視隨即開啟。若要檢視特定活動，請說出您的特殊需求，例如「When's my next meeting?»。

快速取得回答

您可以使用 SmartWatch 3 快速取得簡單問題的回答。例如，對 SmartWatch 3 說話即可得知競賽得分、查閱字詞定義，也可以針對常識發問(像是某國家的首都或是南美洲最高峰)。

快速取得回答

- 1 確認 SmartWatch 3 的主畫面為使用中。
- 2 說「OK Google」。如果能夠識別指令，「Speak now」畫面隨即開啟。
- 3 詢問您想知道的任何問題，例如「How do you say 'hello' in Spanish?」或「Where was Albert Einstein born?」。如果您的問題得到識別，SmartWatch 3 就會顯示答案。

問題該如何措詞

您想知道的事情	發問範例
競賽得分和時程表	When is the next Liverpool game? How did Real Madrid do?
天氣	What is the weather in New York tomorrow?
其他時區的時間	What time is it in London?
字詞的翻譯	How do you say "hello" in Spanish?
常見食物所含的卡路里	How many calories are in a potato?
字詞定義	What does onomatopoeia mean?
股票	What is Sony's stock price?
貨幣與度量衡等轉換	What is 16 ounces in pounds? Convert 100 euros to US dollars How many kilometres are 50 miles?
數學與計算	What is the square root of 2209?
近期活動	When is sunset? When is Midsummer Festival in Scandinavia?
千奇百怪	How tall is the Eiffel Tower? Where was Albert Einstein born?

計算步數

利用 Google™提供的健身應用程式，您就能在 SmartWatch 3 顯示幕上，檢視每天的步數以及最近七天的總步數。

檢視您的步數

- 1 確認 SmartWatch 3 的主畫面為使用中。
- 2 說「OK Google」。如果能夠識別指令，「Speak now」畫面隨即開啟。
- 3 說「Show me my steps」或「Start Fit」。「步數檢視」隨即開啟。


設定鬧鐘

對 SmartWatch 3 說話即可設定鬧鐘。儲存在 SmartWatch 3 中的鬧鐘會個別運作，不受手機或平板電腦中所設定鬧鐘的影響。當鬧鐘響起時，SmartWatch 3 會震動，並在主畫面上顯示鬧鐘卡片。


設定鬧鐘

- 1 確認 SmartWatch 3 的主畫面為使用中。
- 2 說「OK Google」。如果能夠識別指令，「Speak now」畫面隨即開啟。
- 3 說「Set an alarm for」，然後加入確切的時間。例如，可以說「Set an alarm for 8am」。

在鬧鐘響起時予以關閉

- 向右拖曳 。

在鬧鐘響起時延遲鬧鐘提醒

- 向左拖曳 。

顯示所有鬧鐘

- 1 確認 SmartWatch 3 的主畫面為使用中。
- 2 說「OK Google」。如果能夠識別指令，「Speak now」畫面隨即開啟。
- 3 說「Show alarms」。

設定倒數計時器

將您的 SmartWatch 3 當成倒數計時器。對 SmartWatch 3 說話即可設定倒數計時器。



設定倒數計時器

- 1 確認 SmartWatch 3 的主畫面為使用中。
- 2 說「OK Google」。如果能夠識別指令，「Speak now」畫面隨即開啟。
- 3 說「Set a timer for」，然後說出幾分鐘或幾小時。例如，可以說「Set a timer for 15 minutes」。

使用碼錶功能

您可以將 SmartWatch 3 當成獨立碼錶使用。

使用碼錶

- 1 確認 SmartWatch 3 的主畫面為使用中。
- 2 說「OK Google」。如果能夠識別指令，「Speak now」畫面隨即開啟。
- 3 若要開啟碼錶應用程式，請說「Start stopwatch」。
- 4 若要啟動碼錶，請輕觸 。
- 5 若要暫停碼錶，請輕觸 。

檢查航班及飯店預訂狀況

透過 Android™ 手機或平板電腦上的 Gmail 應用程式或其收件匣收到關於航班或飯店預訂的通知時，會以卡片的形式自動出現在 SmartWatch 3 上。

取得交通資訊

您可以檢視顯示交通資訊的卡片，以得知要多久才能回到家或抵達辦公室。若要使用此功能，您必須在 Google Now 中輸入住家地址和工作地點。

追蹤包裹

透過 Android™ 手機或平板電腦上的 Gmail 應用程式收到關於您包裹的狀態通知時，會以卡片的形式自動出現在 SmartWatch 3 上。

將 SmartWatch 3 當成獨立裝置使用

當 SmartWatch 3 與手機或平板電腦中斷連線時，您仍可使用部分基本功能。由於語音指令在中斷連線後就無法運作，因此您必須輕觸螢幕來瀏覽 SmartWatch 3 並確認動作。在獨立模式下，您仍可執行下列動作：

- 檢視時間和日期。
- 設定鬧鐘。
- 使用碼錶。
- 使用倒數計時器。
- 檢視您當天的待辦事項。
- 使用已連線的藍牙耳機聆聽儲存在 SmartWatch 3 的音樂。

- 記錄您的戶外活動。
 - 檢視您的步數。
 - 更換錶面。
 - 開啟或關閉飛航模式。
- ! 上述功能有些需要下載並安裝相關的應用程式(例如音樂播放器應用程式或健身訓練應用程式)才能使用。

Android Wear 應用程式

手機或平板電腦上的 Android Wear

如果手機或平板電腦上安裝了 Android Wear 應用程式，您就可以自訂 SmartWatch 3 的設定。

開啟 Android Wear 應用程式

- 在 Android™ 手機或平板電腦的主要應用程式畫面中，尋找並輕觸 **Android Wear**。

針對語音動作選取應用程式

您可以選取要與語音指令搭配運用的應用程式，也就是說，您可以讓特定應用程式與語音觸發的特定動作產生關聯。例如，假設您的手機或平板電腦安裝了兩個地圖應用程式，且它們都能與 Android Wear 搭配運作，那麼您就可以選取要用於導航的地圖應用程式。如果只有一個應用程式可供特定類型的語音動作使用，該應用程式就會預設與該動作產生關聯。

讓應用程式和語音動作產生關聯

- 1 開啟 Android™ 手機或平板電腦上的 Android Wear 應用程式。
 - 2 捲動到名為 **移至手錶應用程式中的動作** 的卡片，然後尋找並輕觸 **更多動作**，接著選取動作。如果應用程式已和語音動作產生關聯，該應用程式就會在您輕觸動作時出現。
 - 3 如果出現多個應用程式選項，請選取您慣用的應用程式。
- 💡 如果您輕觸語音動作時沒有出現應用程式名稱，表示無法使用該語音動作。您可能需要從建議的應用程式清單中，另外安裝相容的應用程式。

安裝建議的應用程式

瀏覽和安裝 Android Wear 為您建議的應用程式(例如 Google Keep 或某些協力廠商應用程式)，就可以增加功能並讓您利用 SmartWatch 3 進行更多動作。

安裝建議的應用程式

- 1 開啟 Android™ 手機或平板電腦上的 Android Wear 應用程式，然後向下捲動並輕觸 **取得應用程式**。Google Play™ 應用程式隨即開啟，並顯示可與 Android Wear 搭配運用的建議應用程式以供選擇。
 - 2 選取要下載的應用程式，然後遵循螢幕上的相關指示予以安裝。
- 💡 您也可以直接在 Google Play™ 搜尋建議的應用程式。

連線和重新連線

您可以隨時讓 SmartWatch 3 與手機或平板電腦中斷連線，並在稍後重新連線。一旦 SmartWatch 3 與手機或平板電腦配對並連線，配對資料就會儲存在這些裝置上，稍後只需手指輕觸即可重新連線。

- ! 必須開啟藍牙功能，這裡所述的功能才能運作。

讓 SmartWatch 3 中斷連線

- 開啟 Android™ 手機或平板電腦上的 Android Wear 應用程式，然後輕觸 **將 SmartWatch 3 斷線**。

讓 SmartWatch 3 重新連線

- 開啟 Android™ 手機或平板電腦上的 Android Wear 應用程式，然後輕觸 **將 SmartWatch 3 連線**。

與其他穿戴式裝置配對

如果您是使用 Android Wear 應用程式將手機或平板電腦與 SmartWatch 3 配對，則可以使用 Android Wear 應用程式，將手機或平板電腦與具備 Android Wear 功能的其他手錶或配件進行配對。


將手機或平板電腦與其他可穿戴式裝置配對

- 1 開啟您要配對的可穿戴式裝置電源。
- 2 **手機或平板電腦**：在主要應用程式畫面中，尋找並輕觸 **Android Wear** > SmartWatch 3 > **與新的穿戴式裝置配對**。
- 3 **手機或平板電腦**：輕觸新的可穿戴式裝置的名稱，然後遵循螢幕上的指示完成設定。

調整 SmartWatch 3 的設定

您可以在手機或平板電腦的 Android Wear 應用程式中調整配件的設定，以自訂 SmartWatch 3。例如，您可以讓特定應用程式靜音，或設定是否要讓行事曆活動提醒以卡片的形式出現在 SmartWatch 3 上。

存取 Android Wear 應用程式中的設定目錄

- 1 開啟 Android™ 手機或平板電腦上的 Android Wear 應用程式，然後輕觸 。
- 2 若要存取各配件的特定設定，請輕觸 **裝置設定** 下方的配件名稱。


設定概覽

設定名稱	可執行的動作
封鎖應用程式通知	輕觸即可停止在 SmartWatch 3 上顯示來自特定應用程式的通知
螢幕全時開啟	如果您要讓 SmartWatch 3 螢幕在閒置時顯示暗灰色錶面，請選取此選項
傾斜以喚醒螢幕	如果您想要在手腕上穿戴裝置時讓其朝向您，藉以喚醒螢幕，請選取此選項
手錶電池	輕觸以檢視 SmartWatch 3 的電池狀態
手錶儲存空間	輕觸以檢視 SmartWatch 3 的儲存狀態
卡片預覽	選擇在 SmartWatch 3 螢幕呈現暗灰色時顯示或隱藏卡片
將手機提示及來電設為靜音	選擇要讓兩部已連線裝置的音效警示都靜音，或是只在您的 SmartWatch 3 上靜音
行事曆設定	選擇是否要在 SmartWatch 3 上以卡片顯示行事曆事件提醒，以及要以卡片顯示哪些提醒類型
將應用程式重新同步化	輕觸即可讓手機或平板電腦上安裝的相容應用程式與您的 SmartWatch 3 重新同步化
雲端同步化	透過 Wi-Fi® 將手機或平板電腦與 SmartWatch 3 之間的資料同步化
清除手錶配對	輕觸以便取消 SmartWatch 3 與手機或平板電腦之間的配對

Android Wear 說明

您可以在 Android™ 手機或平板電腦上，取得關於 Android Wear 的線上說明。

取得關於 Android Wear 的說明

- 1 開啟 Android™ 手機或平板電腦上的 Android Wear 應用程式，輕觸  > **說明與意見反應**。
- 2 選取相關的說明項目。

重要資訊

在潮溼與多灰塵的環境中使用配件

- 若要確保配件防水防塵，就必須確實蓋好 Micro USB 連接埠的蓋子。

您配件的防水和防塵均符合 IP68 防護等級，如下表所說明。

這些特定的 IP 等級表示您的配件有防塵效果，且在深達 1.5 公尺以內的淡水(非鹽水)中浸泡 30 分鐘仍不受影響。

您可以在下列環境中使用配件：

- 多灰塵的環境中，例如風大的海邊。
- 手指沾濕時。
- 某些極端天氣狀況，例如下雪或下雨時。
- 水深不滿 1.5 公尺的淡水(不含鹽分)中，例如淡水湖或淡水河。
- 在加氯消毒的游泳池中。

即使配件防塵防水，您仍應該避免故意讓它暴露於灰塵、沙粒或泥濘程度非常嚴重的環境中，或是極端高溫或低溫的潮溼環境中。無法保證 Micro USB 連接埠在所有環境或狀況下都具有防水能力。

絕對不要將您的配件浸在鹽水中，或是讓 Micro USB 連接埠接觸鹽水。例如，當您身處海灘時，請記得讓配件遠離海水。同時，絕對不要讓配件暴露於任何液態化學品附近。例如，當您使用液體清潔劑手洗碗盤時，請避免讓配件接觸清潔劑。接觸不乾淨的水之後，請以清水沖洗配件，尤其是 Micro USB 連接埠的蓋子。

配件的正常磨損或損壞都有可能降低它防塵防溼的能力。在水中使用配件之後，請把 Micro USB 連接埠蓋子周圍的區域弄乾。

裝置與使用者手腕之間生成的凝結水珠，有可能影響 GPS 追蹤的正確度。為避免這類影響，請定期檢查並清除所有水分。

弄溼的麥克風如果沒有完全乾燥，就有可能影響其功能。請注意，視環境而定，乾燥時間有可能長達 3 小時。不過，在這段期間，您還是可以使用配件上不會利用麥克風的其他功能。所有相容配件(包括充電器和 Micro USB 連接線)本身無法防水防塵。

您的保固不涵蓋因濫用或不當使用配件(包括在超過相關 IP 等級限制的環境中使用)而造成的損壞或缺陷。如果您對於使用產品有進一步的問題，請向我們的客戶服務中心尋求協助。

IP 等級(防護等級)

您的配件擁有 IP 等級，表示它經過認證測試以測量其防塵和防水等級。這個兩個數字的 IP 等級中的第一個數字，是指固態物體(包括灰塵)的防護等級。第二個數字是指裝置的防水等級。

防固態物體和灰塵	防水
IP0X：無特殊保護	IPX0：無特殊保護
IP1X：防範直徑> 50 公釐的固態物體	IPX1：防滴水
IP2X：防範直徑> 12.5 公釐的固態物體	IPX2：從正常位置傾斜最多 15 度時可防滴水
IP3X：防範直徑> 2.5 公釐的固態物體	IPX3：防噴水
IP4X：防範直徑> 1 公釐的固態物體	IPX4：防潑水
IP5X：防塵；限制進入(無有害積塵)	IPX5：防噴水器噴水至少 3 分鐘
IP6X：防塵	IPX6：防大型噴水器噴水至少 3 分鐘
	IPX7：水下 1 公尺防進水達 30 分鐘
	IPX8：水深超過 1 公尺可持續防進水。實際狀況依製造商各裝置的規格而定。

法律資訊

Sony SWR50



使用之前，請閱讀個別提供的**重要資訊**小冊。

本使用手冊由 Sony Mobile Communications Inc.或其聯屬公司印製。本使用手冊不包含任何保固。Sony Mobile Communications Inc.對本使用手冊因印刷之錯誤、目前資訊之不準確、因程式和/或設備之改良而進行的修改，恕不另行通知。前述更動將納入本使用手冊之後續版本。

版權所有。

©2014 Sony Mobile Communications Inc.

藍牙裝置之間的互通性和相容性有所差異。裝置幾乎都支援使用藍牙規格的产品。1.2 或更新版本及耳機或免持協定。

Sony 是 Sony Corporation 的商標或註冊商標。「藍牙」是 Bluetooth (SIG) Inc.的商標且已獲授權使用。所有其他商標屬於其各自所有者的財產。版權所有。

本文所述之所有产品和公司名稱為其各自所有者的商標或註冊商標。任何未經明示授予的權利均予保留。所有其他商標均屬於其各自所有者的財產。

如需詳細資訊，請造訪 www.sonymobile.com。

所有圖示僅供功能說明參考，請以實際配件為準。

檢視法規資訊



DECLARATION OF CONFORMITY FOR SWR50

We, **Sony Mobile Communications AB** of

Nya Vattentorget

SE-221 88 Lund, Sweden

declare under our sole responsibility that our product

Sony type RD-0090

to which this declaration relates is in conformity with the appropriate standards **EN 300 328-V1.8.1, EN 301 489-17:V2.2.1, EN 301 489-3:V1.6.1, EN 302 291-2:V1.1.1, EN 300 440-2:V1.4.1, EN 62209-2:2010 and EN 60 950-1:2006 +A11:2009+A1:2010+A12:2011** following the provisions of, Radio Equipment and Telecommunication Terminal Equipment directive **1999/5/EC**.

Lund, July 2014

CE 0682

Pär Thuresson,
Quality Officer, SVP, Quality & Customer Services

FCC Statement

This device complies with Part 15 of the FCC rules. Operation is subject to the following two conditions: (1) This device may not cause harmful interference, and (2) This device must accept any interference received, including interference that may cause undesired operation.

Any change or modification not expressly approved by Sony may void the user's authority to operate the equipment. This equipment has been tested and found to comply with the limits for a Class B digital device, pursuant to Part 15 of the FCC Rules. These limits are designed to provide reasonable protection against harmful interference in a residential installation. This equipment generates, uses and can radiate radio frequency energy and, if not installed and used in accordance with the instructions, may cause harmful interference to radio communications. However, there is no guarantee that interference will not occur in a particular installation.

If this equipment does cause harmful interference to radio or television reception, which can be determined by turning the equipment off and on, the user is encouraged to try to correct the interference by one or more of the following measures:

- Reorient or relocate the receiving antenna.
- Increase the separation between the equipment and receiver.
- Connect the equipment into an outlet on a circuit different from that to which the receiver is connected.
- Consult the dealer or an experienced radio/TV technician for help.

AVISO IMPORTANTE PARA MÉXICO

La operación de este equipo está sujeta a las siguientes dos condiciones: (1) es posible que este equipo o dispositivo no cause interferencia perjudicial y (2) este equipo o dispositivo debe aceptar cualquier interferencia, incluyendo la que pueda causar su operación no deseada.

Para consultar la información relacionada al número del certificado, refiérase a la etiqueta del empaque y/o del producto.

Alimentación: 5,0 Vcc

Industry Canada Statement

This device complies with RSS-210 of Industry Canada.

Operation is subject to the following two conditions: (1) this device may not cause interference, and (2) this device must accept any interference, including interference that may cause undesired operation of the device.

This Class B digital apparatus complies with Canadian ICES-003.

Avis d'industrie Canada

Le présent appareil est conforme aux CNR d'Industrie Canada applicables aux appareils radio exempts de licence.

L'exploitation est autorisée aux deux conditions suivantes: (1) l'appareil ne doit pas produire de brouillage, et, (2) l'utilisateur de l'appareil doit accepter tout brouillage radioélectrique subi, même si le brouillage est susceptible d'en compromettre le fonctionnement.

Cet appareil numérique de la classe B est conforme à la norme NMB-003 du Canada.