

SONY®

Bedienungsanleitung

Xperia Ear
XEA10

Inhaltsverzeichnis

Einführung.....	3
Allgemeiner Überblick.....	3
Überblick über die Hardware.....	3
Erste Schritte.....	5
Laden des Xperia Ear.....	5
Das Xperia Ear ein- oder ausschalten.....	6
Xperia Ear mit einem Android-Gerät koppeln.....	6
Tragen Ihres Xperia Ear.....	8
LED-Anzeigen.....	9
Das Xperia Ear zurücksetzen.....	10
Verwenden der Xperia Ear.....	11
Die Sprachsteuerung verwenden.....	11
Kopfbewegungen verwenden.....	11
Anrufen.....	12
Nachrichten.....	13
Nach Informationen suchen.....	14
Aufgaben erledigen.....	14
Aktuelle Informationen erhalten.....	15
Musik hören.....	15
Anwendungen starten.....	15
Lautstärke einstellen.....	15
Interaktionseinstellungen ändern.....	16
Die Interaktionssprache ändern.....	16
Das Tastenverhalten ändern.....	16
Dialogverlauf prüfen.....	16
Benachrichtigungen verwalten.....	16
E-Mails filtern.....	17
Anytime Talk.....	17
Rechtliche Informationen.....	20
Declaration of Conformity for XEA10.....	21

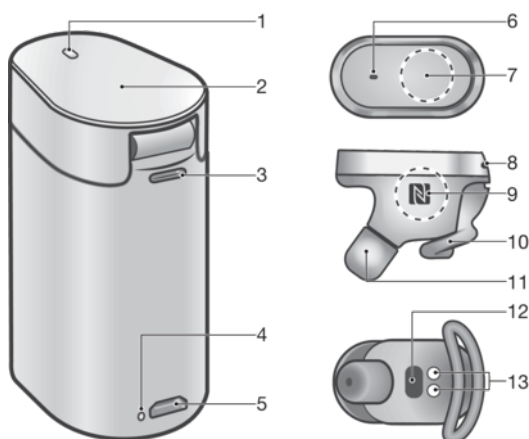
Einführung

Allgemeiner Überblick

Mit dem Xperia Ear können Sie mit anderen kommunizieren, während Sie arbeiten oder spielen. Nachrichten, Benachrichtigungen, das Wetter, aktuelle Meldungen und mehr werden vorgelesen. Was immer Sie auch gerade machen, Sie verpassen nichts.

- Verwenden Sie Sprachbefehle für eine freihändige Steuerung. Sagen Sie dem Xperia Ear über Ihr gekoppeltes Android™-Gerät was Sie benötigen, und Ihr Wunsch wird ausgeführt. Über Sprachbefehle können Sie einen Anruf tätigen, Musiktitel abspielen oder eine kurze Nachricht diktieren. Ihr Xperia Ear verwendet standardmäßig die Assistant-Anwendung, um Sprachbefehle auszuführen.
 - Richten Sie Ihr Xperia Ear mithilfe der Xperia Ear-Anwendung ein. Sie können sich Informationen zum jeweiligen Tag senden lassen, festlegen, was passiert, wenn Sie es antippen sowie Benachrichtigungen für bestimmte Anwendungen auswählen.
 - Mit Anytime Talk können Sie, wenn Sie Ihr Xperia Ear tragen, sofort einen Chat mit anderen Nutzern in Ihrer Chatgruppe starten. Sie können auch Kopfbewegungen verwenden, um zuvor angefertigten Aufnahmen zu senden.
- 💡 Der Assistant unterstützt nur eine begrenzte Anzahl von Sprachen. Weitere Informationen zum Assistant sowie Beispiele dazu, wie er zu verwenden ist, finden Sie unter <http://s-assistant.sony.net/>.

Überblick über die Hardware



- | | |
|----|--|
| 1 | Fenster zur Akkustand-LED-Anzeige des Xperia Ear |
| 2 | Abdeckung |
| 3 | Loch für Trageschlaufe |
| 4 | Akkustand-LED-Anzeige der Ladebox |
| 5 | Micro-USB-Anschluss |
| 6 | LED-Anzeige und Hauptmikrofon |
| 7 | Assistant-/Anruftaste |
| 8 | Zweites Mikrofon |
| 9 | NFC-Erkennungsbereich |
| 10 | Haltebügel |
| 11 | Ohrhörer |
| 12 | Abstandssensor |

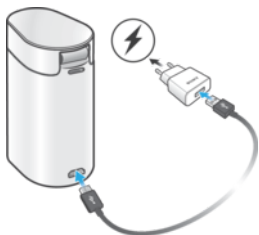
Erste Schritte

Laden des Xperia Ear

Das Xperia Ear wird mit einer tragbaren Ladebox geliefert, die wiederum über eine Steckdose oder einen Computer aufgeladen werden kann. Bevor Sie Ihr Xperia Ear zum ersten Mal verwenden, müssen Sie es mindestens 30 Minuten lang aufladen. Sie können das Xperia Ear und die Ladebox gleichzeitig aufladen.

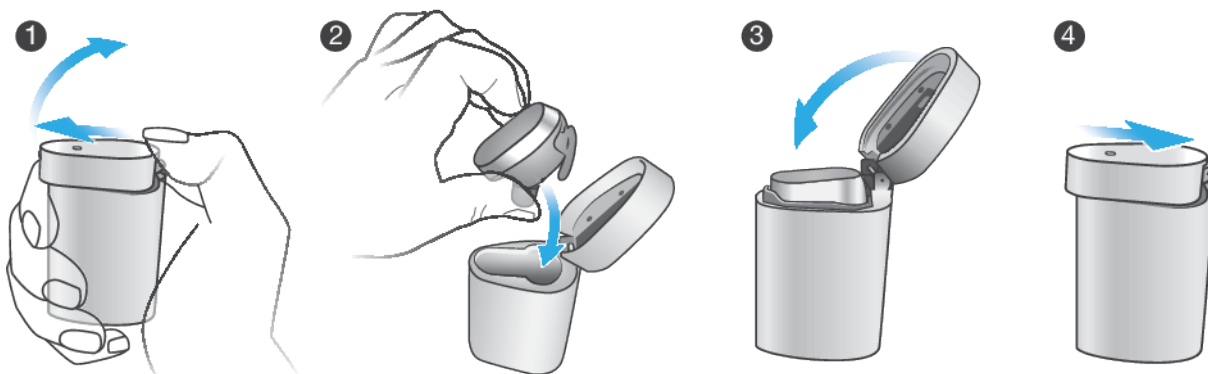
- ! Das Xperia Ear schaltet sich automatisch aus, wenn es in die Ladebox gesetzt wird.

So laden Sie die Ladebox:



- 1 Verbinden Sie das eine Ende des Kabels mit dem Micro-USB-Anschluss des Xperia Ear.
 - 2 Verbinden Sie das andere Ende des USB-Kabels mit dem Ladegerät oder dem USB-Anschluss eines Computers. Wenn der Akku der Ladebox aufgeladen wird, wechselt die LED-Anzeige unten an der Box von Rot zu Orange. Die LED-Leuchte zeigt ein grünes Licht an, wenn Sie 80 % der Akkuleistung erreicht haben.
- ! Es empfiehlt sich, USB-Kabel von Sony zu verwenden.

So laden Sie Ihr Xperia Ear:



- 1 Öffnen Sie die Ladebox, indem Sie ihre Abdeckung mit dem Daumen nach vorn drücken.
 - 2 Setzen Sie das Xperia Ear in die Ladebox und schließen Sie die Abdeckung. Wenn der Akku des Xperia Ear aufgeladen wird, wechselt die LED-Anzeige von Rot zu Orange. Die LED-Leuchte zeigt ein grünes Licht an, wenn Sie 80 % der Akkuleistung erreicht haben.
- ! Versuchen Sie nicht, die Abdeckung zu schließen, wenn diese in der senkrechten Position gesperrt ist, da dadurch das Scharnier brechen könnte. Ziehen Sie die Abdeckung vorsichtig nach oben, um das Scharnier zu entsperren.
 - 💡 Wenn Sie das Xperia Ear in die Ladebox setzen, blinkt die LED-Anzeige unten an der Box dreimal in der Farbe, die dem Akkustand entspricht. Mit einer voll aufgeladenen Ladebox können Sie Ihr Xperia Ear bis zu dreimal laden, ohne dass Sie es an eine Steckdose oder einen Computer anschließen müssen.

So überprüfen Sie den Akkuladestand Ihres Xperia Ear:

- 1 Tippen Sie im Anwendungsbildschirm auf **Xperia Ear**.
- 2 Der Akkustand wird angezeigt.

Wenn sich das Xperia Ear in der Ladebox befindet, zeigt die LED-Anzeige auf der Abdeckung den geschätzten Akkustand an. Eine weitere LED-Anzeige, die sich neben dem Micro-USB-Anschluss der Ladebox befindet, zeigt den Akkustand der Box an, wenn diese an eine Steckdose angeschlossen ist.

Rot	Der Akkustand beträgt weniger als 15 %, und der Akku wird geladen.
-----	--

Orange	Akkustand liegt zwischen 15 % und 80 %, und der Akku wird geladen.
--------	--

Grün	Der Akkustand beträgt mehr als 80 %, und der Akku wird geladen.
------	---

- 💡 Aktivieren Sie die Funktion Batteriepflege, um die Lebensdauer des Akkus zu verlängern. Sie finden die Batteriepflege im Menü Einstellungen der Xperia Ear-Anwendung.

Das Xperia Ear ein- oder ausschalten

So schalten Sie das Xperia Ear ein:

- Das Xperia Ear schaltet sich automatisch ein, wenn Sie es aus der Ladebox entfernen.

So schalten Sie Ihr Headset aus

- Setzen Sie das Xperia Ear in die Ladebox.
- ! Wenn das Xperia Ear für 15 Minuten oder länger nicht mit einem Android-Gerät verbunden ist, schaltet es sich automatisch aus.

Xperia Ear mit einem Android-Gerät koppeln

Damit das Xperia Ear ordnungsgemäß funktioniert, müssen Sie die neueste Version der Xperia Ear-Anwendung auf Ihrem Android-Gerät installieren und es anschließend mit dem Xperia Ear koppeln.

- ! Wenn Sie das Xperia Ear mit einem Android-Tablet verwenden, das nur über WLAN verfügt, steht die Hostanwendung möglicherweise nicht zur Verfügung. Außerdem funktionieren Anrufe, SMS, mobile Datenübertragungen sowie der Assistent nicht.
- 💡 Die Xperia Ear-Anwendung ist auf Google Play™ verfügbar. Wir empfehlen die Verwendung einer WLAN-Verbindung, um Kosten für Datenverkehr zu vermeiden.

So richten Sie Ihr Xperia Ear mithilfe von NFC ein:



- 1 Überprüfen Sie, ob das Xperia Ear aufgeladen ist.
 - 2 Vergewissern Sie sich, dass NFC eingeschaltet und der Bildschirm aktiv und nicht gesperrt ist.
 - 3 Berühren Sie den NFC-Erkennungsbereich Ihres Xperia Ear mit dem NFC-Erkennungsbereich des Android-Geräts und folgen Sie dann den Anweisungen auf dem Bildschirm, um die **Xperia Ear**-Anwendung zu installieren und Ihr Xperia Ear mit dem Android-Gerät zu koppeln.
- ! Wenn beim Koppeln des Xperia Ear mit einem Android-Gerät über NFC Probleme auftreten, können Sie die Geräte manuell über Bluetooth® koppeln.
 - 💡 Sie können Ihr Xperia Ear mit zwei Geräten gleichzeitig verwenden – zum Beispiel mit einem Telefon und einem Tablet oder einem Geschäftstelefon und einem privaten Telefon. Um Ihr Xperia Ear mit zwei Geräten zu verbinden und zu verwenden, folgen Sie den oben ausgeführten Schritten auch für das zweite Gerät. Wenn zwei Android-Geräte mit Ihrem Xperia Ear verbunden sind, steht der Assistant nur auf einem der beiden Geräte zur Verfügung.

So richten Sie Ihr Xperia Ear mithilfe von Bluetooth® ein:

- 1 Überprüfen Sie, ob das Xperia Ear aufgeladen ist.
- 2 Vergewissern Sie sich, dass auf Ihrem Gerät die aktuelle Version der **Xperia Ear**-Anwendung installiert ist.
- 3 Schalten Sie Bluetooth® ein und suchen Sie anschließend nach Bluetooth®-Geräten. Wählen Sie XEA10 aus der Liste der verfügbaren Geräte aus.
- 4 Folgen Sie den Anweisungen auf dem Bildschirm.

Die Verbindung zum Xperia Ear wiederherstellen

Wenn Bluetooth® aktiviert ist, führt das Xperia Ear automatisch eine Reihe von Versuchen zur Wiederherstellung der Verbindung durch. Sollte diese automatische Wiederherstellung der Verbindung nicht gelingen, können Sie dies mit der Assistant-/Anruftaste manuell versuchen oder die Kopplung über NFC oder Bluetooth® erneut durchführen.

Tragen Ihres Xperia Ear



Sie können auswählen, in welchem Ohr Sie das Xperia Ear tragen. Der Haltebügel und der Ohrhörer sitzen angenehm und sicher im Ohr. Sie sind austauschbar und in verschiedenen Größen verfügbar.

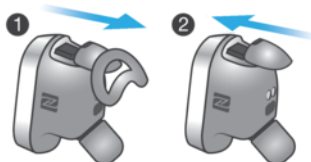
- ! Das Tragen des Xperia Ear stellt in gewissen Fällen eine Ablenkung dar und kann Gefahren verursachen, zum Beispiel wenn Sie Maschinen bedienen oder ein Fahrzeug lenken. In manchen Ländern ist das Tragen von Headsets in solchen Fällen eingeschränkt oder verboten.

Haltebügel



Mit dem Haltebügel können Sie das Xperia Ear angenehm und sicher in das Ohr einsetzen. Wenn Sie ihn lieber nicht verwenden möchten, nehmen Sie den Haltebügelaufsatz.

So wechseln Sie den Haltebügel:



- 1 Um den Haltebügel zu entfernen, schieben Sie einen Fingernagel in die kleine Lücke am Rand des Haltebügels und ziehen Sie ihn dann vorsichtig heraus.
 - 2 Um den Haltebügel anzubringen, setzen Sie ihn wie in der Abbildung gezeigt an, und schieben Sie ihn dann vorsichtig nach vorne, bis er einrastet.
- ! Versuchen Sie nicht, den Haltebügel mit Gewalt vom Xperia Ear zu entfernen. Halten Sie sich unbedingt an den vorgeschriebenen Ablauf, um dauerhafte Schäden zu vermeiden.

Ohrhörer

Das Xperia Ear wird mit verschiedenen Ohrhöreroptionen geliefert.

Offener Ohrhörer



Der offene Ohrhörer ist in einer Größe verfügbar, die für alle Ohrgrößen geeignet ist.

Ohrkanalhörer



Der Ohrkanalhörer maximiert das Hörerlebnis und sorgt für eine bessere Klangqualität, indem Umgebungsgeräusche ausgeblendet werden. Er ist in drei verschiedenen Größen verfügbar: klein, medium, groß.

Pflege Ihres Xperia Ear und Ihrer Haut

Um Hautirritationen zu vermeiden, reinigen Sie Ihr Xperia Ear regelmäßig. Entfernen Sie den Ohrhörer und reiben Sie ihn mit einem trockenen Tuch ab.

- ⚠ Wenn Hautirritationen oder allergische Reaktionen auftreten, sollten Sie das Xperia Ear nicht mehr tragen. Wenden Sie sich an Ihren Hausarzt, wenn die Symptome fortbestehen.

LED-Anzeigen

Drei LED-Anzeigen geben Ihnen Auskunft über den Status des Xperia Ear und der Ladebox. Eine am Xperia Ear, eine auf der Abdeckung der Ladebox und eine neben dem Micro-USB-Anschluss der Ladebox.

Die LED-Anzeige am Xperia Ear:

Blaues Blinken	Standby-Modus und nicht verbunden
Rotes Blinken	Niedriger Akkustand
Weißes Blinken	Eingehender Anruf/der Assistent ist aktiv

Die LED-Anzeige auf der Abdeckung der Ladebox zeigt den Akkustand des Xperia Ear an:

Rot	Der Akkustand beträgt weniger als 15 %, und der Akku wird geladen.
Orange	Akkustand liegt zwischen 15 % und 80 %, und der Akku wird geladen.
Grün	Der Akkustand beträgt mehr als 80 %, und der Akku wird geladen.

Die LED-Anzeige neben dem Micro-USB-Anschluss der Ladebox zeigt den Akkustand der Box an, wenn diese an eine Steckdose angeschlossen ist:

Rot	Der Akkustand beträgt weniger als 15 %, und der Akku wird geladen.
Orange	Akkustand liegt zwischen 15 % und 80 %, und der Akku wird geladen.
Grün	Der Akkustand beträgt mehr als 80 %, und der Akku wird geladen.

Kein Aufleuchten Laden abgeschlossen

- ! Die LED-Anzeige neben dem Micro-USB-Anschluss der Ladebox zeigt nur den Akkustand der Box an.

Das Xperia Ear zurücksetzen

Starten Sie das Xperia Ear neu, wenn es nicht wie erwartet funktioniert. Sollte ein Neustart das Problem nicht beheben, können Sie das Gerät auf die Werkseinstellungen zurücksetzen.

So starten Sie das Xperia Ear neu:

- Halten Sie die **Assistant-/Anruftaste** 10 Sekunden lang gedrückt.

So setzen Sie ein Gerät auf die Werkseinstellungen zurück:

- Drücken Sie zweimal schnell auf die **Assistant-/Anruftaste** und halten Sie sie dann 5 Sekunden lang gedrückt. Wenn das Zurücksetzen auf Werkseinstellungen erfolgreich war, blinkt die LED-Anzeige grün.
- ! Alle Informationen über gekoppelte Geräte werden beim Zurücksetzen des Xperia Ear gelöscht. Nach dem Zurücksetzen auf Werkseinstellungen wird das Xperia Ear ausgeschaltet.

Verwenden der Xperia Ear

Die Sprachsteuerung verwenden

Mit der Sprachsteuerung des Xperia Ear können Sie Ihr Android-Gerät freihändig steuern. Ihr Xperia Ear verwendet standardmäßig die Assistant-Anwendung, um Sprachbefehle auszuführen. Der Assistant reagiert auf verschiedene Anweisungen und führt bestimmte tägliche Aufgaben aus.

- ! Der Assistant unterstützt nur eine begrenzte Anzahl von Sprachen. Weitere Informationen zum Assistant sowie Beispiele dazu, wie er zu verwenden ist, finden Sie unter <http://s-assistant.sony.net/>.

So aktivieren Sie die Sprachsteuerung:

- 1 Drücken Sie kurz auf die **Assistant-/Anruftaste** an Ihrem Xperia Ear, um die Sprachsteuerung zu aktivieren.
 - 2 Stellen Sie dem **Assistant** nach dem Ton in einer der unterstützten Sprachen eine Frage oder geben Sie einen Sprachbefehl. Wenn der **Assistant** Ihre Frage oder Ihren Befehl nicht versteht, versuchen Sie, den Satz umzuformulieren. Weitere Informationen zum **Assistant** sowie Beispiele dazu, wie er zu verwenden ist, finden Sie unter <http://s-assistant.sony.net/>.
- 💡 In den Einstellungen der Xperia Ear-Anwendung können Sie Ihre bevorzugte Sprachsteuerungsanwendung auswählen.

Kopfbewegungen verwenden

Mit Kopfbewegungen können Sie Ihrem Xperia Ear Rückmeldungen geben.

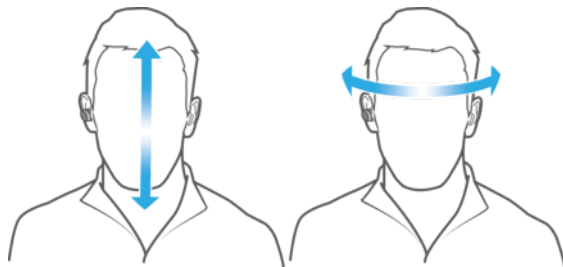
Wenn das Xperia Ear Sie beispielsweise über eine eingegangene Nachricht informiert und Sie fragt, ob Sie antworten möchten, können Sie einfach nicken oder den Kopf schütteln, um mit „Ja“ bzw. „Nein“ zu antworten.

So aktivieren oder deaktivieren Sie Kopfbewegungen:

- 1 Tippen Sie im Anwendungsbildschirm auf **Xperia Ear > Einstellungen > Kopfbewegungen**.
- 2 Tippen Sie auf den Schieber, um diese Funktion zu aktivieren oder zu deaktivieren.

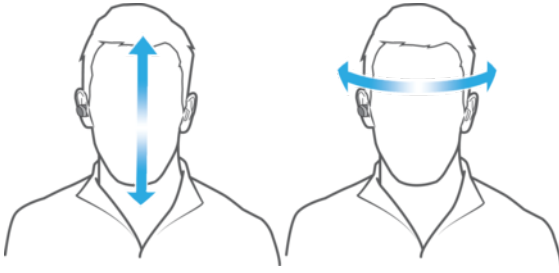
So setzen Sie Kopfbewegungen ein:

- Nicken Sie den Kopf, wenn Sie mit „Ja“ antworten möchten.
- Schütteln Sie den Kopf, wenn Sie mit „Nein“ antworten möchten.



So nehmen Sie einen Anruf an oder weisen ihn ab:

- Nicken Sie den Kopf, um einen Anruf anzunehmen.
- Schütteln Sie den Kopf, um einen Anruf abzulehnen.



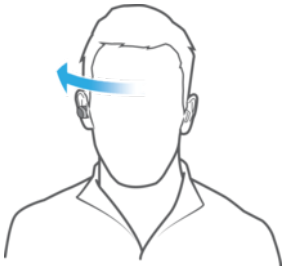
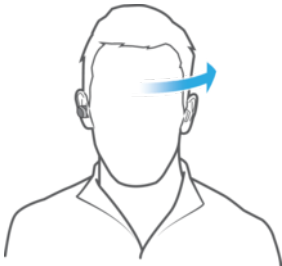
So brechen Sie das Vorlesen von Benachrichtigungen und Begrüßungsnachrichten ab:

- Schütteln Sie den Kopf, wenn eine Benachrichtigung oder Begrüßungsnachricht vorgelesen wird, um diese abubrechen.



So springen Sie zum vorherigen oder nächsten Musiktitel:

- Wenden Sie den Kopf nach links, um zum vorherigen Musiktitel zu springen.
- Wenden Sie den Kopf nach rechts, um zum nächsten Musiktitel zu springen.



Anrufen

So tätigen Sie einen Anruf:

- 1 Drücken Sie kurz auf die **Assistant-/Anruftaste** an Ihrem Xperia Ear, um die Sprachsteuerung zu aktivieren.
- 2 Sagen Sie nach dem Ton in einer der unterstützten Sprachen „Rufe an“ und fügen Sie den Namen des Kontakts hinzu, den Sie anrufen möchten. Zum Beispiel „Rufe Peter an“.
- 3 Der **Assistant** wiederholt den Namen des Kontakts und bittet um Bestätigung.
- 4 Sagen Sie „Ja“ oder „Nein“ oder verwenden Sie Kopfbewegungen, um zu bestätigen oder abzulehnen.
- 5 Sollte der **Assistant** Sie nicht verstehen, kehren Sie zu Schritt 1 zurück.
- 6 Um einen abgehenden Anruf abzubrechenden, drücken Sie erneut kurz auf die **Assistant-/Anruftaste**.

So nehmen Sie einen eingehenden Anruf an oder beenden einen Anruf:

- 1 Drücken Sie kurz die **Assistant-/Anruftaste** an Ihrem Xperia Ear, um einen Anruf zu beantworten.
 - 2 Drücken Sie die **Assistant-/Anruftaste** erneut, um aufzulegen.
- 💡 Sie können Anrufe auch mit Kopfbewegungen annehmen oder ablehnen. Siehe *So nehmen Sie einen Anruf an oder weisen ihn ab*: auf der Seite 11.

So weisen Sie einen eingehenden Anruf ab:

- Drücken und halten Sie die **Assistant-/Anruftaste** auf Ihrem Xperia Ear.

So schalten Sie das Mikrofon während eines Anrufs stumm oder heben die Stummschaltung wieder auf:

- Halten Sie die **Assistant-/Anruftaste** gedrückt.

So beantworten Sie einen unbeantworteten Anruf

- 1 Drücken Sie kurz auf die **Assistant-/Anruftaste** an Ihrem Xperia Ear, um die Sprachsteuerung zu aktivieren.
 - 2 Fragen Sie nach dem Ton in einer der unterstützten Sprachen „Habe ich Anrufe verpasst?“
 - 3 Der **Assistant** liest vor, von wem die unbeantworteten Anrufe stammen.
 - 4 Sagen Sie nach dem Ton „Rufe zurück“ und fügen Sie den Namen des Kontakts hinzu, den Sie zurückrufen möchten. Zum Beispiel „Rufe Peter zurück“.
- ! Sie können nur unbeantwortete Anrufe beantworten, die Sie in den vergangenen 24 Stunden empfangen haben.

So nehmen Sie einen zweiten Anruf an und setzen den aktiven Anruf auf Halteposition:

- Drücken Sie kurz die **Assistant-/Anruftaste**.

So wechseln Sie zwischen mehreren Anrufen:

- Drücken Sie zweimal auf die **Assistant-/Anruftaste**.

Nachrichten

So erstellen und senden Sie eine SMS:

- 1 Drücken Sie kurz auf die **Assistant-/Anruftaste** an Ihrem Xperia Ear, um die Sprachsteuerung zu aktivieren.
- 2 Sagen Sie nach dem Ton in einer der unterstützten Sprachen „Sende eine Nachricht an“ und fügen Sie den Namen des Kontakts hinzu, der die SMS erhalten soll. Zum Beispiel: „Sende eine Nachricht an Peter“.
- 3 Diktieren Sie bei Aufforderung die Nachricht, die Sie senden möchten.
- 4 Der **Assistant** wiederholt Ihre Nachricht und bittet um Bestätigung.
- 5 Sagen Sie „Ja“ oder „Nein“ oder verwenden Sie Kopfbewegungen, um zu bestätigen oder abzulehnen.
- 6 Sollte der **Assistant** Sie nicht verstehen, kehren Sie zu Schritt 1 zurück.

So antworten Sie auf eine SMS:

- 1 Tippen Sie im Anwendungsbildschirm auf **Xperia Ear > Einstellungen > Einstellung für Assistant > Auf Nachricht antworten**.
 - 2 Wenn Sie eine neue Nachricht empfangen, liest der **Assistant** sie Ihnen vor und fragt Sie dann, ob Sie antworten möchten.
 - 3 Sagen Sie in einer der unterstützten Sprachen „Ja“ oder nicken Sie mit dem Kopf, um zu antworten.
 - 4 Diktieren Sie bei Aufforderung die Nachricht, die Sie senden möchten.
 - 5 Der **Assistant** wiederholt Ihre Nachricht und bittet um Bestätigung.
 - 6 Sagen Sie „Ja“ oder „Nein“ oder verwenden Sie Kopfbewegungen, um zu bestätigen oder abzulehnen.
- ☛ Diese Funktion kann auch von unterstützten Instant-Messaging-Diensten verwendet werden. Weitere Informationen zum Assistant sowie unterstützte Instant-Messaging-Dienste finden Sie unter <http://s-assistant.sony.net/>.

Nach Informationen suchen

Sie können den Assistant anweisen, etwas allgemein zu beschreiben, mithilfe von Informationen, die online verfügbar sind.

So suchen Sie mithilfe der Sprachsteuerung nach Informationen:

- 1 Drücken Sie die **Assistant-/Anruftaste** auf Ihrem Xperia Ear, um die Sprachsteuerung zu aktivieren.
- 2 Weisen Sie den **Assistant** nach dem Ton in einer der unterstützten Sprachen an, ein Wort nachzuschlagen, zum Beispiel „Suche nach Jupiter in Wikipedia“ oder „Wikipedia-Suche nach Sushi“.
- 3 Sollte der **Assistant** Ihre Frage oder Ihren Befehl nicht verstehen, kehren Sie zu Schritt 1 zurück.

Aufgaben erledigen

Sie können dem Assistant auftragen, bestimmte tägliche Aufgaben zu erledigen, wie zum Beispiel einen neuen Termin im Kalender zu erstellen, Wegbeschreibungen abzurufen, den Wecker oder den Timer zu stellen oder die Stoppuhr zu starten.

So erledigen Sie Aufgaben mit der Sprachsteuerung:

- 1 Drücken Sie die **Assistant-/Anruftaste** auf Ihrem Xperia Ear, um die Sprachsteuerung zu aktivieren.
- 2 Geben Sie dem **Assistant** nach dem Ton in einer der unterstützten Sprachen einen Sprachbefehl, zum Beispiel „Stelle den Timer auf 3 Minuten“ oder „Rufe mein Handy an“.
- 3 Sollte der **Assistant** Ihre Frage oder Ihren Befehl nicht verstehen, kehren Sie zu Schritt 1 zurück.

Aktuelle Informationen erhalten

Sie können den **Assistant** allgemeine Fragen fragen, mit denen Sie Ihren Tag besser planen können. Zum Beispiel können Sie nach anstehenden Terminen fragen, Datum und Uhrzeit, Nachrichten oder der Wettervorhersage.

So erhalten Sie aktuelle Informationen mithilfe der Sprachsteuerung:

- 1 Drücken Sie die **Assistant-/Anruftaste** auf Ihrem Xperia Ear, um die Sprachsteuerung zu aktivieren.
- 2 Stellen Sie dem **Assistant** nach dem Ton in einer der unterstützten Sprachen eine Frage, wie zum Beispiel „Was ist mein nächster Termin?“ oder „Wie ist das Wetter in Tokio?“.
- 3 Sollte der **Assistant** Ihre Frage oder Ihren Befehl nicht verstehen, kehren Sie zu Schritt 1 zurück.

Musik hören

Sie können den Assistant anweisen, Musik abzuspielen.

So starten Sie die Musikwiedergabe mithilfe der Sprachsteuerung:

- 1 Drücken Sie die **Assistant-/Anruftaste** an Ihrem Xperia Ear, um die Sprachsteuerung zu aktivieren.
 - 2 Sagen Sie nach dem Ton in einer der unterstützten Sprachen „Den Song [Songtitel] abspielen“, um einen bestimmten Musiktitel anzuhören. Sagen Sie „Spiele Musik ab“, um einen zufällig gewählten Musiktitel abzuspielen.
 - 3 Sollte der **Assistant** Ihre Frage oder Ihren Befehl nicht verstehen, kehren Sie zu Schritt 1 zurück.
- ! Sie können nur die Musik-Anwendung von Sony oder die „Google Play Musik“-Anwendung verwenden.
- 💡 Sie können mit Kopfbewegungen zum vorherigen oder nächsten Musiktitel springen. Siehe *So springen Sie zum vorherigen oder nächsten Musiktitel*: auf der Seite 12.

Anwendungen starten

Sie können den Assistant anweisen, Anwendungen zu starten.

So weisen Sie Ihren Anwendungen Zauberworte hinzu:

- 1 Tippen Sie im Anwendungsbildschirm auf **Xperia Ear > Einstellungen > Zauberworte**.
- 2 Wählen Sie eine Anwendung aus, der Sie **Zauberworte** zuweisen möchten, und folgen Sie die Anweisungen auf dem Bildschirm.

So starten Sie Anwendungen mithilfe der Sprachsteuerung:

- 1 Drücken Sie die Assistant-/Anruftaste auf Ihrem Xperia Ear, um die Sprachsteuerung zu aktivieren.
- 2 Sagen Sie nach dem Ton in einer der unterstützten Sprachen „Starte“ und fügen Sie das Zauberwort hinzu, das Sie zuvor für die Anwendung festgelegt haben, die Sie jetzt öffnen möchten, zum Beispiel „Starte [Zauberwort]“.
- 3 Sollte der **Assistant** Ihre Frage oder Ihren Befehl nicht verstehen, kehren Sie zu Schritt 1 zurück.

Lautstärke einstellen

Sie können die Assistant- und Gesprächslautstärke mit den Lautstärketasten des Geräts oder innerhalb der Anwendungseinstellungen einstellen.

So passen Sie die Lautstärke an

- Drücken Sie die Lautstärketaste an Ihrem Android-Gerät aufwärts oder abwärts.

So stellen Sie die Lautstärke im Anwendungsbildschirm ein:

- 1 Tippen Sie auf  > **Einstellungen**.
- 2 Ziehen Sie den Schieber bei **Assistant- und Gesprächslautstärke** in die gewünschte Position.

Interaktionseinstellungen ändern

Sie können auswählen, wie Sie mit dem Assistant interagieren. Im Modus Normal müssen Sie die meisten Aktionen bestätigen, bevor diese ausgeführt werden können. Im Modus Einfach werden einige der Bestätigungsdialoge übersprungen.

So ändern Sie die Interaktionseinstellungen:

- 1 Tippen Sie im Anwendungsbildschirm auf **Xperia Ear > Einstellungen > Einstellung für Assistant > Eigene Interaktionseinst.**
- 2 Wählen Sie eine Option.

Die Interaktionssprache ändern

Sie können über eine der unterstützten Sprachen mit dem Assistant interagieren.

So ändern Sie die Interaktionssprache:

- 1 Tippen Sie im Anwendungsbildschirm auf **Xperia Ear > Einstellungen > Einstellung für Assistant > Sprache der Sprachinteraktion**.
- 2 Wählen Sie eine Option.

Das Tastenverhalten ändern

Durch kurzes oder langes Drücken auf die Assistant-/Anruftaste Ihres Xperia Ear können Sie verschiedene Funktionen auslösen.


So ändern Sie das Tastenverhalten:

- 1 Tippen Sie im Anwendungsbildschirm auf **Xperia Ear > Einstellungen**.
- 2 Tippen Sie auf **Kurz drücken** oder **Lang drücken** und dann auf den Schieber, um diese Funktion zu aktivieren.
- 3 Wählen Sie eine Option.

Dialogverlauf prüfen

Vergangene Interaktionen mit dem Assistant können Sie im Dialogverlauf einsehen.

So prüfen Sie den Dialogverlauf:

- 1 Tippen Sie auf dem Anwendungsbildschirm auf **Xperia Ear > **.
- 2 Wählen Sie ein Objekt.

Benachrichtigungen verwalten

Empfangen Sie unterwegs Updates zu personalisierten Informationen. Setzen Sie das Xperia Ear ins Ohr und empfangen Sie Updates zu Benachrichtigungen, Ihrem Terminplan, dem Wetter, Nachrichten und mehr.

So aktivieren oder deaktivieren Sie Begrüßungsnachrichten:

- 1 Tippen Sie auf dem Anwendungsbildschirm auf **Xperia Ear > Begrüßungsnachricht**.
 - 2 Wählen Sie aus, was in die Begrüßungsnachricht einbezogen werden soll, wenn Sie das Xperia Ear ins Ohr setzen.
- ! Das Xperia Ear liest möglicherweise nicht alle Nachrichten und Benachrichtigungen vor, das hängt davon ab, wann diese empfangen wurden.
- 💡 Sie können das Vorlesen von Begrüßungsnachrichten durch Kopfbewegungen abbrechen. Siehe *So brechen Sie das Vorlesen von Benachrichtigungen und Begrüßungsnachrichten ab*: auf der Seite 12.

So aktivieren oder deaktivieren Sie Sprachbenachrichtigungen:

- 1 Tippen Sie auf dem Anwendungsbildschirm auf **Xperia Ear > Sprachbenachrichtigungen**.
 - 2 Wählen Sie die Anwendungen und Dienste aus, für die Sie Benachrichtigungen empfangen möchten.
- 💡 Sie können das Vorlesen von Benachrichtigungen durch Kopfbewegungen abbrechen. Siehe *So brechen Sie das Vorlesen von Benachrichtigungen und Begrüßungsnachrichten ab*: auf der Seite 12.

E-Mails filtern

Sie können den Assistent anweisen, Ihre E-Mails vorzulesen. Sie können Filter nach Absender oder Betreff einrichten. Nur E-Mails, die die Filterbedingungen erfüllen, werden vorgelesen.

So filtern Sie E-Mails:

- 1 Tippen Sie auf dem Anwendungsbildschirm auf **Xperia Ear > Sprachbenachrichtigungen**.
- 2 Tippen Sie auf **E-Mail-Filtereinstellungen** und wählen Sie, ob Sie einen Filter für den Absender oder den Betreff erstellen möchten.

Anytime Talk

- ! Diese Anwendung ist die Betaversion. Für den Dienst Anytime Talk ist eine stabile Internetverbindung erforderlich. Je nach Netzwerkstatus können Sie möglicherweise nicht über Anytime Talk chatten. (Das 4G-Netz wird empfohlen.)

Mit der Anwendung Anytime Talk können Sie Ihr Xperia Ear für einen sofort verfügbaren Sprach-Chat mit bis zu vier anderen Nutzern einer Chatgruppe verwenden. Sie können auch per Kopfbewegung mit zuvor angefertigten Aufnahmen antworten. Wenn Teilnehmer der Chatgruppe beitreten oder sie verlassen, hören Sie einen entsprechenden Online-/Offlineton.

Da Anytime Talk über das Internet funktioniert, gibt es keine Begrenzung der Kommunikationsreichweite.

Alle Teilnehmer der Chatgruppe müssen ein Xperia Ear oder ein Xperia Ear Duo verwenden und das Anytime Talk-Setup mit der Hostanwendung auf dem gekoppelten Android-Gerät abschließen. Diese Funktion ist nicht auf iOS-Geräten verfügbar.

Anytime Talk verwenden

So erstellen Sie zum ersten Mal eine neue Chatgruppe

- 1 Öffnen Sie auf dem gekoppelten Gerät die **Xperia Ear**-App.
 - 2 Tippen Sie auf **Anytime Talk**.
 - 3 Befolgen Sie die Anweisungen auf dem Bildschirm, um sich mit Ihrem Google-Konto anzumelden.
 - 4 Tippen Sie auf **GRUPPE ERSTELLEN**, um eine Gruppe als Gastgeber zu erstellen.
 - 5 Bitten Sie alle Gäste, den auf Ihrem Gerät angezeigten QR-Code zu scannen, oder tippen Sie auf **Einladen**, um eine Einladung an die Gäste per E-Mail oder soziale Medien zu senden. Sie können bis zu vier Gäste einladen.
 - 6 Tippen Sie auf **Weiter**, wenn alle Gäste den QR-Code gescannt oder die Einladung per E-Mail oder soziale Medien angenommen haben.
 - 7 Folgen Sie den Anweisungen auf dem Bildschirm, um einen **Online-/Offlineton** aufzunehmen, und tippen Sie auf **FERTIG**, um das Setup abzuschließen.
- ! Vergewissern Sie sich, dass sich alle Teilnehmer angemeldet haben, bevor Sie auf Weiter tippen.

So treten Sie zum ersten Mal einer Chatgruppe bei

- 1 Öffnen Sie auf dem gekoppelten Gerät die **Xperia Ear**-App.
- 2 Tippen Sie auf **Anytime Talk**.
- 3 Befolgen Sie die Anweisungen auf dem Bildschirm, um sich mit Ihrem Google-Konto anzumelden.
- 4 Tippen Sie auf **GRUPPE BEITRETEN**, um einer Gruppe als Gast beizutreten.
- 5 Scannen Sie den auf dem Gerät des Gastgebers angezeigten QR-Code oder nehmen Sie die Einladung per E-Mail oder soziale Medien an. Tippen Sie dann auf **Weiter**.
- 6 Folgen Sie den Anweisungen auf dem Bildschirm, um einen **Online-/Offlineton** aufzunehmen, und tippen Sie auf **FERTIG**, um das Setup abzuschließen.

So fügen Sie einen Gast zu einer Chatgruppe hinzu

- 1 Tippen Sie beim Verwenden der Host-App auf **Anytime Talk**.
 - 2 Tippen Sie auf **Gäste hinzufügen**.
- ! Nur der Gastgeber kann Gäste zur Gruppe hinzufügen oder daraus entfernen.

So entfernen Sie einen Gast aus einer Chatgruppe

- 1 Tippen Sie beim Verwenden der Host-App auf **Anytime Talk**.
 - 2 Tippen Sie auf **i** > **Chatgruppenmitglieder löschen**.
 - 3 Wählen Sie den Gast aus, der entfernt werden soll.
- ! Nur der Gastgeber kann Gäste zur Gruppe hinzufügen oder daraus entfernen.


So erstellen Sie eine andere Chatgruppe oder treten einer bei

- 1 Tippen Sie beim Verwenden der Host-App auf **Anytime Talk**.
 - 2 Wählen Sie **Neue Chat-Gruppe erstellen** oder **Neuer Chat-Gruppe beitreten**.
 - 3 Folgen Sie den Anweisungen auf dem Bildschirm.
- ! Sie können jeweils nur in einer Chatgruppe sein.

So chatten Sie über Anytime Talk

- 1 Um eine Chatgruppe zu betreten, entfernen Sie das Xperia Ear aus der Ladebox. Die anderen Teilnehmer hören Ihren Onlineton.
 - 2 Halten Sie die **Assistant-/Anruftaste** gedrückt, um zu sprechen, wenn Sie den Onlineton eines anderen Teilnehmers hören.
 - 3 Um die Chatgruppe zu verlassen, setzen Sie das Xperia Ear in die Ladebox. Durch Ihren Offlineton wissen die anderen Teilnehmer, dass Sie die Gruppe verlassen haben.
- 💡 Wenn Sie die Einstellungen des Tastenverhaltens ändern, können Sie Anytime Talk starten, indem Sie auf die Assistant-/Anruftaste tippen.

So nehmen Sie einen Bewegungston auf

- 1 Tippen Sie beim Verwenden der Host-App auf **Anytime Talk**.
 - 2 Tippen Sie auf **Ton bei Kopfbewegung**.
 - 3 Tippen Sie auf **Benutzerdefinierter Ton (Nicken)** oder **Benutzerdefinierter Ton (Kopfschütteln)**.
 - 4 Berühren und halten Sie , um die Aufnahme zu starten. Tippen Sie dann auf **OK**.
- ! Um Bewegungstöne zu senden, müssen Sie das Mikrofon Ihres Xperia Ear aktivieren. Halten Sie die **Assistant-/Anruftaste** gedrückt, um das Mikrofon zu aktivieren.

Rechtliche Informationen

Sony XEA10



Lesen Sie vor der Verwendung bitte das separat bereitgestellte Merkblatt *Wichtige Informationen*.

Diese Bedienungsanleitung wird ohne jegliche Gewährleistung von Sony Mobile Communications Inc. oder einer regionalen Tochtergesellschaft veröffentlicht. Korrekturen und Änderungen dieser Bedienungsanleitung zur Beseitigung von Tippfehlern und inhaltlichen Ungenauigkeiten sowie aufgrund von Verbesserungen der Programme und/oder Geräte können von Sony Mobile Communications Inc. jederzeit und ohne Ankündigung vorgenommen werden. Änderungen dieser Art werden in zukünftigen Ausgaben dieser Bedienungsanleitung berücksichtigt.

Einige der in dieser Bedienungsanleitung beschriebenen Funktionen sind möglicherweise nicht für alle Regionen verfügbar.

Alle Rechte vorbehalten.

©2016 Sony Mobile Communications Inc.

4-12-3 Higashi-Shinagawa, Shinagawa-ku, TOKYO, 140-0002 JAPAN

Sony Belgium, bijkantoor van Sony Europe Limited, Da Vincilaan 7-D1, 1935 ZAVENTEM, BELGIEN

Interoperabilität und Kompatibilität sind je nach Bluetooth®-Gerät unterschiedlich. Das Gerät unterstützt im Allgemeinen Produkte, die Bluetooth® Spec. 1.2 oder höher und ein Headset- oder Freisprechprofil verwenden.

Sony ist die Marke oder eingetragene Marke der Sony Corporation. Bluetooth® ist eine Marke der Bluetooth (SIG) Inc. und wird unter Lizenz verwendet. Alle anderen Marken sind Eigentum ihrer jeweiligen Inhaber. Alle Rechte vorbehalten.

Alle in diesem Dokument verwendeten Produkt- und Firmennamen sind Marken oder eingetragene Marken der jeweiligen Eigentümer. Alle in diesem Dokument nicht ausdrücklich gewährten Rechte sind vorbehalten. Alle anderen Marken sind Eigentum der jeweiligen Inhaber.

Weitere Informationen finden Sie unter www.sonymobile.com.

Alle Abbildungen dienen ausschließlich der Illustration und zeigen nicht immer das exakte Zubehör.

Declaration of Conformity for XEA10



2.4GHz 100mW, NFC 13.56MHz

Hereby, Sony Mobile declares that the equipment type **RD-0221** is in compliance with Directive: **2014/53/EU**. The full text of the EU declaration of conformity is available at the following internet address: <http://www.compliance.sony.de/>

С настоящото Sony Mobile декларира, че радиосъоръжение тип **RD-0221** е в съответствие с Директива; **2014/53/ЕС**. Цялостният текст на ЕС декларацията за съответствие може да се намери на следния интернет адрес: <http://www.compliance.sony.de/>

Sony Mobile ovime izjavljuje da je radijska oprema tipa **RD-0221** u skladu s Direktivom; **2014/53/EU**. Cjeloviti tekst EU izjave o sukladnosti dostupan je na sljedećoj internetskoj adresi: <http://www.compliance.sony.de/>

Sony Mobile tímto prohlašuje, že radiové zařizení typ **RD-0221** je v souladu se směrnicí; **2014/53/EU**. Úplné znění EU prohlášení o shodě je k dispozici na této internetové adrese: <http://www.compliance.sony.de/>

Hermed erklarer Sony Mobile, at radioudstyrstypen **RD-0221** er i overensstemmelse med direktiv; **2014/53/EU**. EU-overensstemmelseserklaringens fulde tekst kan findes på følgende internetadresse: <http://www.compliance.sony.de/>

Hierbij verklaart Sony Mobile dat het type radioapparatuur **RD-0221** conform is met Richtlijn; **2014/53/EU**. De volledige tekst van de EU-conformiteitsverklaring kan worden geraadpleegd op het volgende internetadres: <http://www.compliance.sony.de/>

Käesolevaga deklareerib Sony Mobile, et käesolev raadioseadme tüüp **RD-0221** vastab direktiivi; **2014/53/EL** nõuetele. ELi vastavusdeklaratsiooni täielik tekst on kättesaadav järgmisel internetiaadressil: <http://www.compliance.sony.de/>

Sony Mobile vakuuttaa, että radiolaitetyypin **RD-0221** on direktiivin; **2014/53/EU** mukainen. EU-vaatimustenmukaisuusvakuutuksen täysimittainen teksti on saatavilla seuraavassa internetosoitteessa: <http://www.compliance.sony.de/>

Le soussigné, Sony Mobile, déclare que l'équipement radioélectrique du type **RD-0221** est conforme à la directive; **2014/53/UE**. Le texte complet de la déclaration UE de conformité est disponible à l'adresse internet suivante: <http://www.compliance.sony.de/>

Hiermit erklärt Sony Mobile, dass der Funkanlagentyp **RD-0221** der Richtlinie; **2014/53/EU** entspricht. Der vollständige Text der EU-Konformitätserklärung ist unter der folgenden Internetadresse verfügbar: <http://www.compliance.sony.de/>

Με την παρούσα η Sony Mobile, δηλώνει ότι ο ραδιοεξοπλισμός **RD-0221** πληροί τους όρους της οδηγίας; **2014/53/ΕΕ**. Το πλήρες κείμενο της δήλωσης συμμόρφωσης ΕΕ διατίθεται στην ακόλουθη ιστοσελίδα στο διαδίκτυο: <http://www.compliance.sony.de/>

Sony Mobile igazolja, hogy a **RD-0221** típusú rádióberendezés megfelel a; **2014/53/EU** irányelvnek. Az EU-megfelelőségi nyilatkozat teljes szövege elérhető a következő internetes címen: <http://www.compliance.sony.de/>

Il fabbricante, Sony Mobile, dichiara che il tipo di apparecchiatura radio **RD-0221** e conforme alla direttiva; **2014/53/EU**. Il testo completo della dichiarazione di conformità UE e disponibile al seguente indirizzo Internet: <http://www.compliance.sony.de/>

Ar šo Sony Mobile deklarē, ka radioiekārta **RD-0221** atbilst Direktīvai; **2014/53/ES**. Pilns ES atbilstības deklarācijas teksts ir pieejams šādā interneta vietnē: <http://www.compliance.sony.de/>

Mes, Sony Mobile, patvirtiname, kad radijo įrenginių tipas **RD-0221** atitinka Direktyvą; **2014/53/ES**. Visas ES atitikties deklaracijos tekstas prieinamas šiuo interneto adresu: <http://www.compliance.sony.de/>

Il-Kumpanija Sony Mobile tiddikjara li t-tagħmir tar-radju tat tip **RD-0221** huwa konformi mad-Direttiva; **2014/53/EU**. It-test sħiħ tad-dikjarazzjoni ta' konformita tal-UE huwa disponibbli f'dan l-indirizz tal-Internet li ġej: <http://www.compliance.sony.de/>

Herved erklarer Sony Mobile at radioutstyr typen **RD-0221** er i samsvar med direktiv; **2014/53/EU**. EU-erklaring fulltekst finner du pa Internett under: <http://www.compliance.sony.de/>

Sony Mobile niniejszym oświadcza, że typ urządzenia radiowego **RD-0221** jest zgodny z dyrektywą; **2014/53/UE**. Pełny tekst deklaracji zgodności UE jest dostępny pod następującym adresem internetowym: <http://www.compliance.sony.de/>

O(a) abaixo assinado(a) Sony Mobile declara que o presente tipo de equipamento de rádio **RD-0221** está em conformidade com a Diretiva; **2014/53/UE**. O texto integral da declaração de conformidade está disponível no seguinte endereço de Internet: <http://www.compliance.sony.de/>

Prin prezenta, Sony Mobile declară că tipul de echipament radio **RD-0221** este în conformitate cu Directiva; **2014/53/UE**. Textul integral al declarației UE de conformitate este disponibil la următoarea adresă internet: <http://www.compliance.sony.de/>

Sony Mobile potrjuje, da je tip radijske opreme **RD-0221** skladen z Direktivo; **2014/53/EU**. Celotno besedilo izjave EU o skladnosti je na voljo na naslednjem spletnem naslovu: <http://www.compliance.sony.de/>

Sony Mobile týmto vyhlasuje, že rádiové zariadenie typu **RD-0221** je v súlade so smernicou; **2014/53/EU**. Úplné EÚ vyhlásenie o zhode je k dispozícii na tejto internetovej adrese: <http://www.compliance.sony.de/>

Por la presente, Sony Mobile declara que el tipo de equipo radioeléctrico **RD-0221** es conforme con la Directiva; **2014/53/UE**. El texto completo de la declaración UE de conformidad está disponible en la dirección Internet siguiente: <http://www.compliance.sony.de/>

Härmed försäkrar Sony Mobile att denna typ av radioutrustning **RD-0221** överensstämmer med direktiv; **2014/53/EU**. Den fullständiga texten till EU-försäkran om överensstämmelse finns på följande webbadress: <http://www.compliance.sony.de/>

Bu belgeyle, Sony Mobile Communications Inc., **RD-0221** tipi telsiz cihazının **2014/53/EU** sayılı Direktife uygun olduğunu beyan etmektedir. AB Uygunluk beyanının tüm metnine şu internet adresinden ulaşılabilir: <http://www.compliance.sony.de/>

FCC Statement

This device complies with Part 15 of the FCC rules. Operation is subject to the following two conditions: (1) This device may not cause harmful interference, and (2) This device must accept any interference received, including interference that may cause undesired operation.

Any change or modification not expressly approved by Sony may void the user's authority to operate the equipment.

This equipment has been tested and found to comply with the limits for a Class B digital device, pursuant to Part 15 of the FCC Rules. These limits are designed to provide reasonable protection against harmful interference in a residential installation. This equipment generates, uses and can radiate radio frequency energy and, if not installed and used in accordance with the instructions, may cause harmful interference to radio communications. However, there is no guarantee that interference will not occur in a particular installation.

If this equipment does cause harmful interference to radio or television reception, which can be determined by turning the equipment off and on, the user is encouraged to try to correct the interference by one or more of the following measures:

- Reorient or relocate the receiving antenna.
- Increase the separation between the equipment and receiver.
- Connect the equipment into an outlet on a circuit different from that to which the receiver is connected.
- Consult the dealer or an experienced radio/TV technician for help.

AVISO IMPORTANTE PARA MÉXICO

La operación de este equipo está sujeta a las siguientes dos condiciones: (1) es posible que este equipo o dispositivo no cause interferencia perjudicial y (2) este equipo o dispositivo debe aceptar cualquier interferencia, incluyendo la que pueda causar su operación no deseada.

Para consultar la información relacionada al número del certificado, refiérase a la etiqueta del empaque y/o del producto.

Alimentación: 3,8 Vcc

Industry Canada Statement

This device complies with RSS-210 of Industry Canada.

Operation is subject to the following two conditions: (1) this device may not cause interference, and (2) this device must accept any interference, including interference that may cause undesired operation of the device.

Avis d'industrie Canada

Le présent appareil est conforme aux CNR d'Industrie Canada applicables aux appareils radio exempts de licence.

L'exploitation est autorisée aux deux conditions suivantes: (1) l'appareil ne doit pas produire de brouillage, et, and (2) l'utilisateur de l'appareil doit accepter tout brouillage radioélectrique subi, même si le brouillage est susceptible d'en compromettre le fonctionnement.