

SONY®

# Οδηγός χρήστη

Χperia Ear  
XEA10

# Περιεχόμενα

<b>Εισαγωγή.....</b>	<b>3</b>
Γενική επισκόπηση.....	3
Επισκόπηση υλικού.....	3
<b>Οδηγός έναρξης.....</b>	<b>5</b>
Φόρτιση του Xperia Ear.....	5
Ενεργοποίηση ή απενεργοποίηση του Xperia Ear.....	6
Αντιστοίχιση του Xperia Ear με μια συσκευή Android.....	6
Πώς να φοράτε το Xperia Ear.....	8
Φωτεινές ενδείξεις LED.....	9
Επαναφορά του Xperia Ear.....	10
<b>Χρήση του Xperia Ear.....</b>	<b>11</b>
Χρήση φωνητικού ελέγχου.....	11
Χρήση κινήσεων κεφαλιού.....	11
Κλήσεις.....	12
Μηνύματα.....	13
Αναζήτηση για πληροφορίες.....	14
Εκτέλεση εργασιών.....	14
Λήψη ενημερωμένων πληροφοριών.....	15
Ακρόαση μουσικής.....	15
Εκκίνηση εφαρμογών.....	15
Προσαρμογή της έντασης ήχου.....	16
Αλλαγή των προτιμήσεων αλληλεπίδρασης.....	16
Αλλαγή της γλώσσας της φωνητικής αλληλεπίδρασης.....	16
Αλλαγή της συμπεριφοράς των πλήκτρων.....	16
Έλεγχος του ιστορικού διαλόγων.....	17
Διαχείριση ειδοποιήσεων.....	17
Φιλτράρισμα των email.....	17
Anytime Talk.....	18
<b>Νομικές πληροφορίες.....</b>	<b>20</b>
Declaration of Conformity for XEA10.....	21

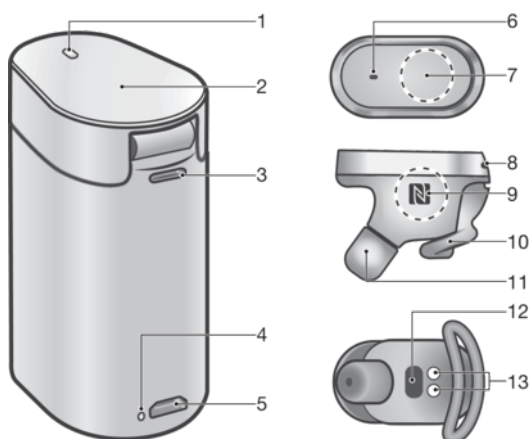
# Εισαγωγή

## Γενική επισκόπηση

Το Xperia Ear σας επιτρέπει να συνεχίζετε την επικοινωνία κατά την εργασία ή το παιχνίδι. Διαβάζει μηνύματα, ειδοποιήσεις, την πρόβλεψη του καιρού, τις ειδήσεις και πολλά άλλα. Έτσι δεν χάνετε τίποτα, ανεξάρτητα από τις δραστηριότητές σας.

- Χρησιμοποιήστε τις φωνητικές εντολές για χρήση hands-free. Πείτε στο Xperia Ear τι χρειάζεστε από την αντιστοιχισμένη συσκευή Android™ και θα σας το δώσει. Οι εντολές περιλαμβάνουν την πραγματοποίηση κλήσης, την αναπαραγωγή ενός μουσικού κομματιού ή την υπαγόρευση ενός γρήγορου μηνύματος. Το Xperia Ear χρησιμοποιεί την εφαρμογή Assistant από προεπιλογή για την εκτέλεση των φωνητικών εντολών.
  - Ρυθμίστε το Xperia Ear χρησιμοποιώντας την εφαρμογή Xperia Ear. Ρυθμίστε το ώστε να παρέχει πληροφορίες της ημέρας, επιλέξτε τι θα γίνεται όταν το πατάτε και επιλέξτε τη δυνατότητα ειδοποιήσεων για εφαρμογές.
  - Με το Anytime Talk, μπορείτε να κάνετε άμεσα chat με άλλους χρήστες στην ομάδα chat σας, όταν φοράτε το Xperia Ear. Επίσης, μπορείτε να χρησιμοποιήσετε κινήσεις κεφαλιού για να στείλετε προεγγεγραμμένους ήχους.
- 💡 Το Assistant υποστηρίζει μόνο περιορισμένο αριθμό γλωσσών. Για περισσότερες πληροφορίες σχετικά με το Assistant και παραδείγματα για τη χρήση του, επισκεφτείτε τη διεύθυνση <http://s-assistant.sony.net/>.

## Επισκόπηση υλικού



- 1 Παράθυρο για τη φωτεινή ένδειξη LED του επιπέδου μπαταρίας του Xperia Ear
- 2 Καπάκι
- 3 Υποδοχή για λουράκι
- 4 Φωτεινή ένδειξη LED του επιπέδου μπαταρίας της θήκης φόρτισης
- 5 Θύρα micro-USB
- 6 Φωτεινή ένδειξη LED και κύριο μικρόφωνο
- 7 Πλήκτρο assistant/κλήσης
- 8 Δευτερεύον μικρόφωνο
- 9 Περιοχή ανίχνευσης NFC
- 10 Στήριγμα τόξου
- 11 Ακουστικό ψείρα
- 12 Αισθητήρας προσέγγισης



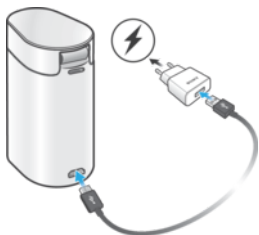
# Οδηγός έναρξης

## Φόρτιση του Xperia Ear

Το Xperia Ear παρέχεται με μια φορητή θήκη φόρτισης, η οποία μπορεί να φορτίζεται από πρίζα ή υπολογιστή. Προτού χρησιμοποιήσετε το Xperia Ear για πρώτη φορά, πρέπει να το φορτίσετε για 30 λεπτά τουλάχιστον. Μπορείτε να φορτίζετε ταυτόχρονα το Xperia Ear και τη θήκη φόρτισης.

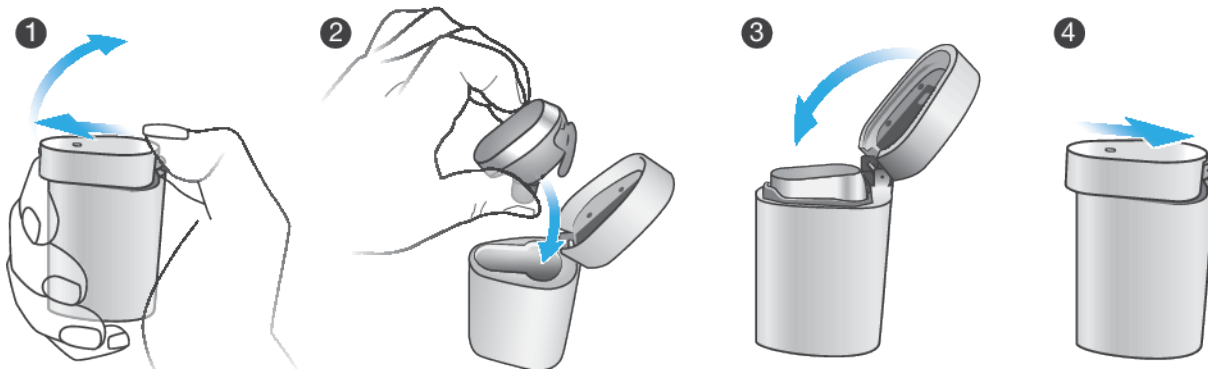
- ! Το Xperia Ear απενεργοποιείται αυτόματα, όταν τοποθετείται μέσα στη θήκη φόρτισής του.

### Για να φορτίσετε τη θήκη φόρτισης



- 1 Συνδέστε το ένα άκρο του καλωδίου στη θύρα micro-USB της θήκης φόρτισης του Xperia Ear.
  - 2 Συνδέστε το άλλο άκρο του καλωδίου USB στο φορτιστή ή στη θύρα USB ενός υπολογιστή. Κατά τη φόρτιση της μπαταρίας της θήκης φόρτισης, το χρώμα της φωτεινής ένδειξης LED στη βάση της θήκης αλλάζει από κόκκινο σε πορτοκαλί. Η φωτεινή ένδειξη LED αλλάζει σε πράσινο χρώμα όταν το επίπεδο φόρτισης της μπαταρίας φθάσει το 80%.
- ! Συνιστάται η χρήση καλωδίων USB της Sony.

### Για να φορτίσετε το Xperia Ear



- 1 Ανοίξτε τη θήκη φόρτισης πιέζοντας το καπάκι προς τα εμπρός με τον αντίχειρά σας.
  - 2 Τοποθετήστε το Xperia Ear στη θήκη φόρτισης και κλείστε το καπάκι. Κατά τη φόρτιση της μπαταρίας του Xperia Ear, το χρώμα της φωτεινής ένδειξης LED στο καπάκι αλλάζει από κόκκινο σε πορτοκαλί. Η φωτεινή ένδειξη LED αλλάζει σε πράσινο χρώμα όταν το επίπεδο φόρτισης της μπαταρίας φθάσει το 80%.
- ! Αν είναι κλειδωμένο το καπάκι στην κατακόρυφη θέση, μη προσπαθήσετε να κλείσετε το καπάκι, επειδή αυτό μπορεί να σπάσει το μεντεσέ. Τραβήξτε απαλά το καπάκι για να ξεκλειδώσει ο μεντεσές.
  - 💡 Όταν τοποθετείτε το Xperia Ear μέσα στη θήκη φόρτισης, η φωτεινή ένδειξη LED στη βάση της θήκης αναβοσβήνει τρεις φορές με ένα χρώμα που βασίζεται στο επίπεδο

μπαταρίας. Μια πλήρως φορτισμένη θήκη μπορεί να χρησιμοποιηθεί για τη φόρτιση του Xperia Ear μέχρι τρεις φορές, χωρίς να το συνδέσετε σε πρίζα ή υπολογιστή.

### Για να ελέγξετε το επίπεδο μπαταρίας του Xperia Ear

- 1 Από την οθόνη εφαρμογών, βρείτε και πατήστε την επιλογή **Xperia™ Ear**.
- 2 Εμφανίζεται το επίπεδο μπαταρίας.

Όταν το Xperia Ear βρίσκεται στη θήκη φόρτισης, η φωτεινή ένδειξη LED στο καπάκι εμφανίζει το εκτιμώμενο επίπεδο μπαταρίας του. Μια άλλη φωτεινή ένδειξη LED, η οποία βρίσκεται δίπλα από τη θύρα micro-USB του φορτιστή, εμφανίζει το επίπεδο μπαταρίας της θήκης φόρτισης, όταν είναι συνδεδεμένη στην πρίζα.

Κόκκινο	Το επίπεδο μπαταρίας είναι χαμηλότερο από 15% και φορτίζει.
Πορτοκαλί	Το επίπεδο μπαταρίας είναι μεταξύ 15% και 80% και φορτίζει.
Πράσινο	Το επίπεδο μπαταρίας είναι υψηλότερο από 80% και φορτίζει.

- 💡 Ενεργοποιήστε τη λειτουργία Φροντίδα μπαταρίας για να μεγιστοποιήσετε τη διάρκεια ζωής της μπαταρίας. Μπορείτε να βρείτε την ενότητα Φροντίδα μπαταρίας στο μενού Ρυθμίσεις της εφαρμογής Xperia Ear.

## Ενεργοποίηση ή απενεργοποίηση του Xperia Ear

### Για να ενεργοποιήσετε το Xperia Ear

- Το Xperia Ear ενεργοποιείται αυτόματα όταν αφαιρείται από τη θήκη φόρτισης.

### Για να απενεργοποιήσετε τα ακουστικά με μικρόφωνο

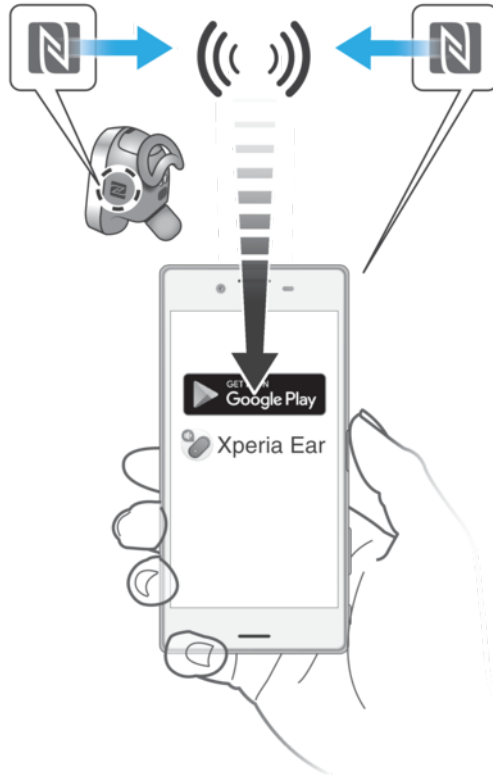
- Τοποθετήστε το Xperia Ear μέσα στη θήκη φόρτισης.
- ! Αν το Xperia Ear δεν έχει συνδεθεί με συσκευή Android για 15 λεπτά ή μεγαλύτερο χρονικό διάστημα, θα τερματιστεί η λειτουργία του αυτόματα.

## Αντιστοίχιση του Xperia Ear με μια συσκευή Android

Για να λειτουργήσει σωστά το Xperia Ear, πρέπει να εγκαταστήσετε την πιο πρόσφατη έκδοση της εφαρμογής Xperia Ear στη συσκευή Android και, στη συνέχεια, να την αντιστοιχίσετε με το Xperia Ear.

- ! Όταν χρησιμοποιείτε το Xperia Ear με tablet Android που διαθέτει μόνο Wi-Fi, η κεντρική εφαρμογή μπορεί να μην είναι διαθέσιμη για λήψη, ενώ λειτουργίες όπως οι κλήσεις, τα μηνύματα SMS, η κίνηση δεδομένων κινητής τηλεφωνίας και το Assistant δεν θα λειτουργούν.
- 💡 Η εφαρμογή Xperia Ear είναι διαθέσιμη στο Google Play™: Συνιστάται να χρησιμοποιείτε σύνδεση Wi-Fi για να αποφύγετε τις χρεώσεις κίνησης δεδομένων.

## Για να ρυθμίσετε το Xperia Ear μέσω NFC



- 1 Βεβαιωθείτε ότι το Xperia Ear είναι φορτισμένο.
  - 2 Βεβαιωθείτε ότι η λειτουργία NFC είναι ενεργοποιημένη και ότι η οθόνη είναι ενεργή και ξεκλειδωμένη.
  - 3 Αγγίξτε την περιοχή NFC του Xperia Ear στην περιοχή ανίχνευσης NFC της συσκευής Android, στη συνέχεια ακολουθήστε τις οδηγίες στην οθόνη για να εγκαταστήσετε την εφαρμογή **Xperia™ Ear** και αντιστοιχίστε το Xperia Ear με μια συσκευή Android.
- ! Αν αντιμετωπίσετε προβλήματα με την αντιστοίχιση του Xperia Ear με μια συσκευή Android μέσω NFC, μπορείτε να τις αντιστοιχίσετε με μη αυτόματο τρόπο μέσω Bluetooth®.
  - 💡 Μπορείτε να συνδέσετε και να χρησιμοποιείτε το Xperia Ear με δύο συσκευές ταυτόχρονα - για παράδειγμα, ένα τηλέφωνο και ένα tablet ή ένα επαγγελματικό τηλέφωνο και ένα ιδιωτικό τηλέφωνο. Για να συνδέσετε και να χρησιμοποιείτε το Xperia Ear με δύο συσκευές, ακολουθήστε τα βήματα που περιγράφονται παραπάνω στη δεύτερη συσκευή. Αν έχετε δύο συσκευές Android συνδεδεμένες με το Xperia Ear, το Assistant είναι διαθέσιμο μόνο σε μία από τις συσκευές.

## Για να ρυθμίσετε το Xperia Ear μέσω Bluetooth®

- 1 Βεβαιωθείτε ότι το Xperia Ear είναι φορτισμένο.
- 2 Βεβαιωθείτε ότι έχετε εγκαταστήσει ή ενημερώσει την εφαρμογή **Xperia™ Ear** με την πιο πρόσφατη έκδοση στη συσκευή σας.
- 3 Ενεργοποιήστε τη λειτουργία Bluetooth® και, στη συνέχεια, σαρώστε για συσκευές Bluetooth® και επιλέξτε XEA10 στη λίστα των διαθέσιμων συσκευών.
- 4 Ακολουθήστε τις οδηγίες που εμφανίζονται στην οθόνη.

## Επανασύνδεση του Xperia Ear

Αν ενεργοποιηθεί το Bluetooth®, το Xperia Ear εκτελεί αυτόματα μια σειρά προσπαθειών επανασύνδεσης. Αν αυτή η αυτόματη επανασύνδεση δεν είναι επιτυχής, μπορείτε να χρησιμοποιήσετε το Πλήκτρο assistant/κλήσης για να

προσπαθήστε ξανά με μη αυτόματο τρόπο ή μπορείτε να κάνετε ξανά αντιστοίχιση μέσω NFC ή Bluetooth®.

## Πώς να φοράτε το Xperia Ear



Μπορείτε να φοράτε το Xperia Ear σε όποιο αυτί προτιμάτε. Το στήριγμα τόξου και το ακουστικό ψείρα είναι σχεδιασμένα έτσι ώστε να διασφαλίζουν άνετη και ασφαλή προσαρμογή. Είναι αναλώσιμα και διατίθενται σε διάφορα μεγέθη.

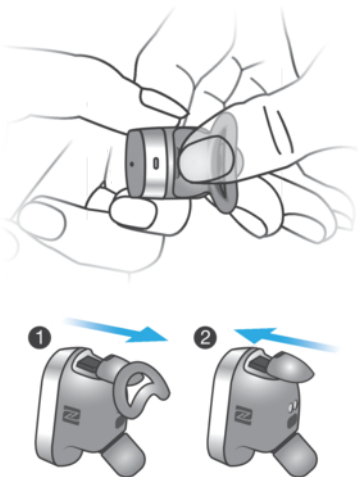
- ! Η χρήση του Xperia Ear μπορεί σε ορισμένες περιπτώσεις να αποσπάσει την προσοχή σας και να προκαλέσει κίνδυνο, για παράδειγμα αν χειρίζεστε μηχανήματα ή οδηγείτε κάποιο όχημα. Σε ορισμένες χώρες, η χρήση ακουστικών με μικρόφωνο ενδέχεται να περιορίζεται ή να απαγορεύεται σε τέτοιες περιπτώσεις.

### Στήριγμα τόξου



Το στήριγμα τόξου σας βοηθά να προσαρμόσετε το Xperia Ear άνετα και με ασφάλεια στο αυτί σας. Αν προτιμάτε να μη το χρησιμοποιείτε, χρησιμοποιήστε το κάλυμμα του στηρίγματος τόξου.

### Για να αλλάξετε το στήριγμα τόξου





- 1 Για να αφαιρέσετε το στήριγμα τόξου, τοποθετήστε το νύχι σας στο μικρό κενό στο άκρο του στηρίγματος τόξου και μετά τραβήξτε το απαλά προς τα έξω.
  - 2 Για να συνδέσετε το στήριγμα τόξου, τοποθετήστε το όπως εμφανίζεται στην εικόνα, στη συνέχεια σύρετέ το προς τα εμπρός μέχρι να προσαρμοστεί στη θέση του.
- ! Μη προσπαθήσετε να αφαιρέσετε με βία το στήριγμα τόξου από το Xperia Ear. Για να αποφύγετε μόνιμη ζημιά, βεβαιωθείτε ότι ακολουθείτε τη σωστή διαδικασία.

## Ακουστικό ψείρα

Για μέγιστη άνεση, με το Xperia Ear παρέχεται μια σειρά επιλογών ακουστικών ψείρας.

### Ανοιχτού τύπου



Το ακουστικό ψείρα ανοιχτού τύπου διατίθεται σε ένα μέγεθος και είναι σχεδιασμένο για να προσαρμόζεται σε κάθε τύπο αυτιού.

### Τύπος καναλιού



Το ακουστικό ψείρα τύπου καναλιού μεγιστοποιεί την εμπειρία της ακρόασης αποκλείοντας το θόρυβο περιβάλλοντος και έτσι παρέχει πιο καθαρή ποιότητα ήχου. Διατίθεται σε τρία διαφορετικά μεγέθη: μικρό, μεσαίο και μεγάλο.

## Φροντίδα για το Xperia Ear και το δέρμα σας

Για να αποφύγετε τους ερεθισμούς στο δέρμα, καθαρίζετε τακτικά το Xperia Ear. Αφαιρέστε και τρίψτε τα ακουστικά ψείρες με στεγνό πανί.

- ⚠ Αν διαπιστώσετε ερεθισμό του δέρματος ή αλλεργική αντίδραση, σταματήστε να φοράτε το Xperia Ear. Αν τα συμπτώματα επιμένουν, απευθυνθείτε στο γιατρό σας.

## Φωτεινές ενδείξεις LED

Υπάρχουν τρεις φωτεινές ενδείξεις LED, οι οποίες σας ενημερώνουν για την κατάσταση του Xperia Ear και της θήκης φόρτισης. Μία βρίσκεται στο Xperia Ear, μία στο καπάκι της θήκης φόρτισης και μία δίπλα στη θύρα micro-USB της θήκης φόρτισης.

### Φωτεινή ένδειξη LED Xperia Ear:

Αναβοσβήνει με μπλε χρώμα	Βρίσκεται σε λειτουργία αναμονής και δεν είναι συνδεδεμένο
Αναβοσβήνει με κόκκινο χρώμα	Χαμηλό επίπεδο μπαταρίας
Αναβοσβήνει με λευκό χρώμα	Εισερχόμενη κλήση/το Assistant είναι ενεργό

### Η φωτεινή ένδειξη LED στο καπάκι της θήκης φόρτισης εμφανίζει το επίπεδο μπαταρίας του Xperia Ear:

Κόκκινο	Το επίπεδο μπαταρίας είναι χαμηλότερο από 15% και φορτίζει
Πορτοκαλί	Το επίπεδο μπαταρίας είναι μεταξύ 15% και 80% και φορτίζει
Πράσινο	Το επίπεδο μπαταρίας είναι υψηλότερο από 80% και φορτίζει

**Η φωτεινή ένδειξη LED που βρίσκεται δίπλα από τη θύρα micro-USB εμφανίζει το επίπεδο μπαταρίας της θήκης, όταν είναι συνδεδεμένη στην πρίζα:**

Κόκκινο	Το επίπεδο μπαταρίας είναι χαμηλότερο από 15% και φορτίζει
Πορτοκαλί	Το επίπεδο μπαταρίας είναι μεταξύ 15% και 80% και φορτίζει
Πράσινο	Το επίπεδο μπαταρίας είναι υψηλότερο από 80% και φορτίζει
Δεν ανάβει	Η φόρτιση ολοκληρώθηκε

- ! Η φωτεινή ένδειξη LED που βρίσκεται δίπλα στη θύρα micro-USB της θήκης φόρτισης υποδεικνύει μόνο το επίπεδο μπαταρίας της θήκης.

## Επαναφορά του Xperia Ear

Πραγματοποιήστε επανεκκίνηση του Xperia Ear, αν συμπεριφέρεται με μη αναμενόμενο τρόπο. Αν η επανεκκίνηση δεν επιλύσει το θέμα, μπορείτε να εκτελέσετε επαναφορά εργοστασιακών δεδομένων.

### Για να επανεκκινήσετε το Xperia Ear

- Πιέστε παρατεταμένα το **Πλήκτρο assistant/κλήσης** για 10 δευτερόλεπτα.

### Για να εκτελέσετε επαναφορά εργοστασιακών δεδομένων

- Πιέστε το **Πλήκτρο assistant/κλήσης** δύο φορές γρήγορα, στη συνέχεια πιέστε παρατεταμένα για 5 δευτερόλεπτα. Αν η επαναφορά εργοστασιακών δεδομένων είναι επιτυχής, η φωτεινή ένδειξη LED αρχίζει να αναβοσβήνει με πράσινο χρώμα.
- ! Όλες οι πληροφορίες για αντιστοιχισμένες συσκευές διαγράφονται, όταν γίνεται επαναφορά του Xperia Ear. Μετά από επαναφορά εργοστασιακών δεδομένων, το Xperia Ear απενεργοποιείται.

# Χρήση του Xperia Ear

## Χρήση φωνητικού ελέγχου

Μπορείτε να χρησιμοποιείτε τη λειτουργία φωνητικού ελέγχου του Xperia Ear για να ελέγχετε τη συσκευή Android hands-free. Το Xperia Ear χρησιμοποιεί την εφαρμογή Assistant από προεπιλογή για την εκτέλεση των φωνητικών εντολών. Το Assistant αποκρίνεται στα διάφορα αιτήματά σας και εκτελεί συγκεκριμένες καθημερινές εργασίες.

- ! Το Assistant υποστηρίζει μόνο περιορισμένο αριθμό γλωσσών. Για περισσότερες πληροφορίες σχετικά με το Assistant και παραδείγματα για τη χρήση του, επισκεφτείτε τη διεύθυνση <http://s-assistant.sony.net/>.

### Για να ενεργοποιήσετε τον φωνητικό έλεγχο

- 1 Πιέστε στιγμιαία το πλήκτρο **Πλήκτρο assistant/κλήσης** στο Xperia Ear για να ενεργοποιήσετε τον φωνητικό έλεγχο.
  - 2 Μετά τον τόνο, κάντε μια ερώτηση στο **Assistant** ή δώστε μια εντολή σε μία από τις υποστηριζόμενες γλώσσες. Αν το **Assistant** δεν αναγνωρίζει την ερώτηση ή την εντολή σας, δοκιμάστε να αναδιατυπώσετε την πρόταση. Για περισσότερες πληροφορίες σχετικά με το **Assistant** και παραδείγματα για τη χρήση του, επισκεφτείτε τη διεύθυνση <http://s-assistant.sony.net/>.
- 💡 Μπορείτε να επιλέξετε την προτιμώμενη εφαρμογή φωνητικού ελέγχου στις ρυθμίσεις εφαρμογών του Xperia Ear.

## Χρήση κινήσεων κεφαλιού

Μπορείτε να χρησιμοποιήσετε κινήσεις κεφαλιού για να παράσχετε ανάδραση στο Xperia Ear.

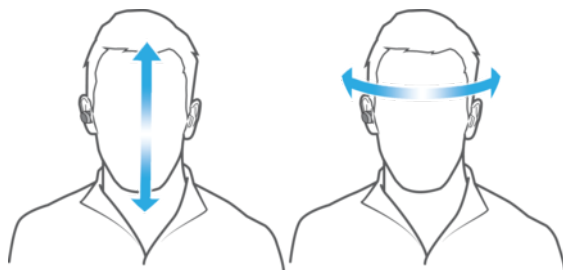
Για παράδειγμα, αν το Xperia Ear σας ειδοποιήσει για ένα εισερχόμενο μήνυμα και σας ρωτήσει αν θέλετε να απαντήσετε, απλώς κουνήστε το κεφάλι προς τα κάτω ή δεξιά-αριστερά για να δώσετε θετική ή αρνητική ανάδραση.

### Για να ενεργοποιήσετε ή να απενεργοποιήσετε τις κινήσεις κεφαλιού

- 1 Από την οθόνη εφαρμογών, βρείτε και πατήστε τις επιλογές **Xperia™ Ear > Ρυθμίσεις > Κίνηση κεφαλιού**.
- 2 Πατήστε το ρυθμιστικό για να ενεργοποιήσετε ή να απενεργοποιήσετε αυτήν τη λειτουργία.

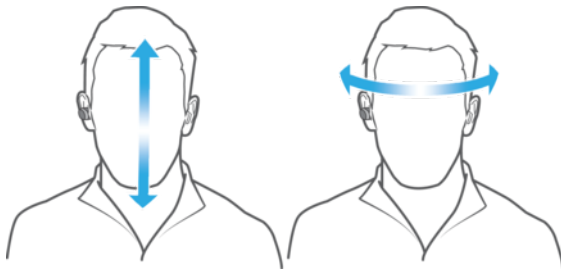
### Για να χρησιμοποιήσετε κινήσεις κεφαλιού

- Κουνήστε το κεφάλι σας προς τα κάτω για να δώσετε θετική ανάδραση.
- Κουνήστε το κεφάλι σας δεξιά-αριστερά για να δώσετε αρνητική ανάδραση.



### Για να απαντήσετε ή να απορρίψετε μια κλήση

- Κουνήστε το κεφάλι σας προς τα κάτω για να απαντήσετε σε μια κλήση.
- Κουνήστε το κεφάλι σας δεξιά-αριστερά για να απορρίψετε μια κλήση.



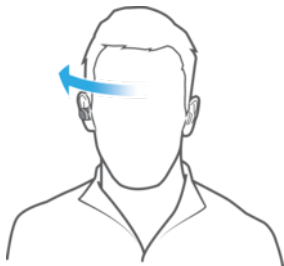
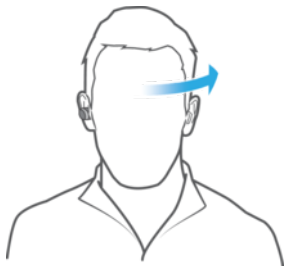
### Για να ακυρώσετε την ανάγνωση μηνυμάτων ειδοποιήσεων ή εκκίνησης

- Κατά τη διάρκεια της ανάγνωσης μηνυμάτων ειδοποιήσεων ή εκκίνησης, κουνήστε το κεφάλι σας δεξιά-αριστερά για να την ακυρώσετε.



### Για να μεταβείτε στο προηγούμενο ή στο επόμενο μουσικό κομμάτι

- Γυρίστε το κεφάλι σας αριστερά για να μεταβείτε στο προηγούμενο μουσικό κομμάτι.
- Γυρίστε το κεφάλι σας δεξιά για να μεταβείτε στο επόμενο μουσικό κομμάτι.



## Κλήσεις

### Για να πραγματοποιήσετε κλήση

- 1 Πιέστε στιγμιαία το πλήκτρο **Πλήκτρο assistant/κλήσης** στο Xperia Ear για να ενεργοποιήσετε τον φωνητικό έλεγχο.
- 2 Μετά τον τόνο, πείτε "Κλήση" σε μία από τις υποστηριζόμενες γλώσσες και, στη συνέχεια, πείτε το όνομα της επαφής που θέλετε να καλέσετε. Για παράδειγμα, πείτε "Κλήση στον Πέτρο".
- 3 Το **Assistant** επαναλαμβάνει το όνομα του παραλήπτη και ζητά επιβεβαίωση.
- 4 Πείτε "Ναι" ή "Όχι" ή χρησιμοποιήστε κινήσεις κεφαλιού για επιβεβαίωση ή απόρριψη.
- 5 Αν το **Assistant** δεν σας καταλάβει, επιστρέψτε στο βήμα 1.
- 6 Για να ακυρώσετε μια εξερχόμενη κλήση, πατήστε στιγμιαία ξανά το **Πλήκτρο assistant/κλήσης**.

#### Για να απαντήσετε ή να τερματίσετε μια εισερχόμενη κλήση

- 1 Πιέστε στιγμιαία το **Πλήκτρο assistant/κλήσης** στο Xperia Ear για να απαντήσετε σε μια κλήση.
  - 2 Πατήστε ξανά το **Πλήκτρο assistant/κλήσης** για να κλείσετε τη γραμμή.
- 💡 Επίσης, μπορείτε να απαντήσετε ή να απορρίψετε μια κλήση χρησιμοποιώντας κινήσεις κεφαλιού. Δείτε την ενότητα *Για να απαντήσετε ή να απορρίψετε μια κλήση* στη σελίδα 11.

#### Για να απορρίψετε μια εισερχόμενη κλήση

- Πιέστε παρατεταμένα το **Πλήκτρο assistant/κλήσης** στο Xperia Ear.

#### Για να πραγματοποιήσετε σίγαση ή για να καταργήσετε τη σίγαση του μικροφώνου κατά τη διάρκεια μιας κλήσης

- Πιέστε παρατεταμένα το **Πλήκτρο assistant/κλήσης**.

#### Για επιστροφή κλήσης σε μια αναπάντητη κλήση

- 1 Πιέστε στιγμιαία το πλήκτρο **Πλήκτρο assistant/κλήσης** στο Xperia Ear για να ενεργοποιήσετε τον φωνητικό έλεγχο.
  - 2 Μετά τον τόνο, ρωτήστε "Είχα αναπάντητες κλήσεις;" σε μία από τις υποστηριζόμενες γλώσσες.
  - 3 Το **Assistant** διαβάζει δυνατά τις επαφές από τις οποίες είχατε αναπάντητες κλήσεις.
  - 4 Μετά τον τόνο, πείτε "Επιστροφή κλήσης" και, στη συνέχεια, πείτε το όνομα της επαφής που θέλετε να καλέσετε. Για παράδειγμα, πείτε "Επιστροφή κλήσης στον Πέτρο".
- ! Μπορείτε να καλέσετε μόνο τις αναπάντητες κλήσεις που έχετε λάβει κατά τις τελευταίες 24 ώρες.

#### Για να απαντήσετε σε δεύτερη κλήση και να θέσετε σε αναμονή την κλήση που είναι σε εξέλιξη

- Πιέστε στιγμιαία το **Πλήκτρο assistant/κλήσης**.

#### Για εναλλαγή μεταξύ πολλών κλήσεων

- Πιέστε δύο φορές το **Πλήκτρο assistant/κλήσης**.

## Μηνύματα

#### Για να δημιουργήσετε και να στείλετε ένα μήνυμα SMS

- 1 Πιέστε στιγμιαία το πλήκτρο **Πλήκτρο assistant/κλήσης** στο Xperia Ear για να ενεργοποιήσετε τον φωνητικό έλεγχο.
- 2 Μετά τον τόνο, πείτε "Αποστολή μηνύματος στον/στην" σε μία από τις υποστηριζόμενες γλώσσες και, στη συνέχεια, πείτε το όνομα της επαφής στην οποία θέλετε να στείλετε SMS. Για παράδειγμα, πείτε "Αποστολή μηνύματος στον Πέτρο".
- 3 Όταν σας ζητηθεί, υπαγορεύστε το μήνυμα που θέλετε να στείλετε.
- 4 Το **Assistant** επαναλαμβάνει το μήνυμά σας και ζητά επιβεβαίωση.
- 5 Πείτε "Ναι" ή "Όχι" ή χρησιμοποιήστε κινήσεις κεφαλιού για επιβεβαίωση ή απόρριψη.
- 6 Αν το **Assistant** δεν σας καταλάβει, επιστρέψτε στο βήμα 1.

### Για να απαντήσετε σε ένα SMS

- 1 Από την οθόνη εφαρμογών, βρείτε και πατήστε τις επιλογές **Xperia™ Ear > Ρυθμίσεις > Ρυθμίσεις για το Assistant > Απάντηση στο μήνυμα**.
  - 2 Όταν λαμβάνετε ένα νέο μήνυμα, το **Assistant** σας το διαβάζει και ρωτάει αν θέλετε να απαντήσετε.
  - 3 Πείτε "Ναι" σε μία από τις υποστηριζόμενες γλώσσες ή κάντε νόημα με το κεφάλι σας για να απαντήσετε.
  - 4 Όταν σας ζητηθεί, υπαγορεύστε το μήνυμα που θέλετε να στείλετε.
  - 5 Το **Assistant** επαναλαμβάνει το μήνυμά σας και ζητά επιβεβαίωση.
  - 6 Πείτε "Ναι" ή "Όχι" ή χρησιμοποιήστε κινήσεις κεφαλιού για επιβεβαίωση ή απόρριψη.
- 💡 Αυτή η λειτουργία μπορεί να χρησιμοποιηθεί επίσης από τις υποστηριζόμενες υπηρεσίες άμεσων μηνυμάτων. Για περισσότερες πληροφορίες σχετικά με το Assistant και τις υποστηριζόμενες υπηρεσίες άμεσων μηνυμάτων, επισκεφτείτε τη διεύθυνση <http://s-assistant.sony.net/>.

## Αναζήτηση για πληροφορίες

Μπορείτε να ζητήσετε από το Assistant να σας δώσει μια γενική περιγραφή για οτιδήποτε θέλετε, χρησιμοποιώντας τις πληροφορίες που είναι διαθέσιμες στο διαδίκτυο.

### Για να κάνετε αναζήτηση πληροφοριών χρησιμοποιώντας τον φωνητικό έλεγχο

- 1 Πιέστε το πλήκτρο **Πλήκτρο assistant/κλήσης** στο Xperia Ear για να ενεργοποιήσετε τον φωνητικό έλεγχο.
- 2 Μετά τον τόνο, ζητήστε από το **Assistant** να αναζητήσει μια λέξη σε μια από τις υποστηριζόμενες γλώσσες, για παράδειγμα "Αναζήτηση για τον Δία στο Wikipedia" ή "Αναζήτηση στο Wikipedia για σούσι".
- 3 Αν το **Assistant** δεν καταλάβει την ερώτηση ή την εντολή σας, επιστρέψτε στο βήμα 1.

## Εκτέλεση εργασιών

Μπορείτε να ζητήσετε από το Assistant να εκτελεί συγκεκριμένες καθημερινές εργασίες, όπως τη δημιουργία ενός νέου συμβάντος στο ημερολόγιό σας, τη λήψη οδηγιών για μια τοποθεσία, τη ρύθμιση του ξυπνητηριού ή του χρονοδιακόπτη ή την έναρξη του χρονομέτρου.

### Για να εκτελείτε εργασίες χρησιμοποιώντας τον φωνητικό έλεγχο

- 1 Πιέστε το πλήκτρο **Πλήκτρο assistant/κλήσης** στο Xperia Ear για να ενεργοποιήσετε τον φωνητικό έλεγχο.
- 2 Μετά τον τόνο, δώστε στο **Assistant** μια εντολή σε μία από τις υποστηριζόμενες γλώσσες, όπως για παράδειγμα "Ρύθμιση του χρονοδιακόπτη στα τρία λεπτά" ή "Τηλέφωνο στο κινητό μου".
- 3 Αν το **Assistant** δεν καταλάβει την ερώτηση ή την εντολή σας, επιστρέψτε στο βήμα 1.

## Λήψη ενημερωμένων πληροφοριών

Μπορείτε να ζητήσετε από το **Assistant** να απαντήσει σε γενικές ερωτήσεις οι οποίες σας βοηθούν να προγραμματίσετε την ημέρα σας, όπως για παράδειγμα ερωτήσεις σχετικά με επερχόμενα συμβάντα ημερολογίου, την ημερομηνία και ώρα, τις ειδήσεις ή την πρόβλεψη καιρού.

### Για να λαμβάνετε ενημερωμένες πληροφορίες χρησιμοποιώντας τον φωνητικό έλεγχο

- 1 Πιέστε το πλήκτρο **Πλήκτρο assistant/κλήσης** στο Xperia Ear για να ενεργοποιήσετε τον φωνητικό έλεγχο.
- 2 Μετά τον τόνο, κάντε μια ερώτηση στο **Assistant** σε μία από τις υποστηριζόμενες γλώσσες, όπως για παράδειγμα "Ποιο είναι το επόμενο συμβάν;" ή "Πώς είναι ο καιρός στο Τόκιο;".
- 3 Αν το **Assistant** δεν καταλάβει την ερώτηση ή την εντολή σας, επιστρέψτε στο βήμα 1.

## Ακρόαση μουσικής

Μπορείτε να ζητήσετε από το Assistant να ξεκινήσει την αναπαραγωγή μουσικής.

### Για να ξεκινήσετε την αναπαραγωγή μουσικής χρησιμοποιώντας τον φωνητικό έλεγχο

- 1 Πιέστε το πλήκτρο **Πλήκτρο assistant/κλήσης** στο Xperia Ear για να ενεργοποιήσετε τον φωνητικό έλεγχο.
  - 2 Μετά τον τόνο, πείτε "Αναπαραγωγή [Τίτλος τραγουδιού]" σε μία από τις υποστηριζόμενες γλώσσες για να ακούσετε ένα συγκεκριμένο τραγούδι. Για να ξεκινήσει η αναπαραγωγή τραγουδιού τυχαίας επιλογής, πείτε "Αναπαραγωγή μουσικής".
  - 3 Αν το **Assistant** δεν καταλάβει την ερώτηση ή την εντολή σας, επιστρέψτε στο βήμα 1.
- ! Μπορείτε να χρησιμοποιήσετε μόνο την εφαρμογή Μουσ. της Sony ή την εφαρμογή μουσικής του Google Play.
- 💡 Μπορείτε να χρησιμοποιήσετε κινήσεις κεφαλιού για να μεταβείτε στο προηγούμενο ή στο επόμενο μουσικό κομμάτι. Δείτε την ενότητα *Για να μεταβείτε στο προηγούμενο ή στο επόμενο μουσικό κομμάτι* στη σελίδα 12.

## Εκκίνηση εφαρμογών

Μπορείτε να ζητήσετε από το Assistant να εκκινήσει εφαρμογές.

### Για να αντιστοιχίσετε Μαγικές λέξεις στις εφαρμογές σας

- 1 Από την οθόνη εφαρμογών, βρείτε και πατήστε τις επιλογές **Xperia™ Ear > Ρυθμίσεις > Μαγικές λέξεις**.
- 2 Επιλέξτε μια εφαρμογή για την οποία θέλετε να ρυθμίσετε **Μαγικές λέξεις** και ακολουθήστε τις οδηγίες που εμφανίζονται στην οθόνη.

### Για να εκκινείτε εφαρμογές χρησιμοποιώντας τον φωνητικό έλεγχο

- 1 Πιέστε το πλήκτρο Assistant/κλήσης στο Xperia Ear για να ενεργοποιήσετε τον φωνητικό έλεγχο.
- 2 Μετά τον τόνο, πείτε "Εκκίνηση" σε μία από τις υποστηριζόμενες γλώσσες και, στη συνέχεια, πείτε τη μαγική λέξη που ρυθμίσατε προηγουμένως για την εφαρμογή που θέλετε να εκκινήσει, όπως για παράδειγμα "Εκκίνηση [Μαγική λέξη]".
- 3 Αν το **Assistant** δεν καταλάβει την ερώτηση ή την εντολή σας, επιστρέψτε στο βήμα 1.

## Προσαρμογή της έντασης ήχου

Μπορείτε να προσαρμόσετε την ένταση ήχου του Assistant και των κλήσεων χρησιμοποιώντας τα πλήκτρα έντασης ήχου της συσκευής σας ή μέσα από τις ρυθμίσεις εφαρμογών.

### Για να προσαρμόσετε την ένταση ήχου

- Πιέστε το πλήκτρο έντασης προς τα επάνω ή προς τα κάτω στη συσκευή Android.

### Για να προσαρμόσετε την ένταση ήχου από την οθόνη εφαρμογών

- 1 Βρείτε και πατήστε τις επιλογές **> Ρυθμίσεις**.
- 2 Βρείτε την επιλογή **Ένταση ήχου Assistant και εντός κλήσης** και σύρετε το ρυθμιστικό στη θέση που θέλετε.

## Αλλαγή των προτιμήσεων αλληλεπίδρασης

Μπορείτε να επιλέξετε το στυλ της αλληλεπίδρασης που προτιμάτε κατά την αλληλεπίδραση με το Assistant. Στη λειτουργία Κανονικό, θα σας ζητείται να επιβεβαιώνετε τις περισσότερες ενέργειες προτού εκτελεστούν. Στη λειτουργία Απλή, ορισμένοι από τους διαλόγους επιβεβαίωσης θα παραλείπονται.

### Για να αλλάξετε την προτίμηση αλληλεπίδρασης

- 1 Από την οθόνη εφαρμογών, βρείτε και πατήστε τις επιλογές **Xperia™ Ear > Ρυθμίσεις > Ρυθμίσεις για το Assistant > Προτίμηση αλληλεπίδρασης**.
- 2 Ορίστε μια επιλογή.

## Αλλαγή της γλώσσας της φωνητικής αλληλεπίδρασης

Μπορείτε να αλληλεπιδράτε με το Assistant χρησιμοποιώντας μία από τις υποστηριζόμενες γλώσσες.

### Για να αλλάξετε τη γλώσσα φωνητικής αλληλεπίδρασης

- 1 Από την οθόνη εφαρμογών, βρείτε και πατήστε τις επιλογές **Xperia™ Ear > Ρυθμίσεις > Ρυθμίσεις για το Assistant > Γλώσσα αλληλεπίδρασης ομιλίας**.
- 2 Ορίστε μια επιλογή.

## Αλλαγή της συμπεριφοράς των πλήκτρων

Μπορείτε να ενεργοποιήσετε διαφορετικές λειτουργίες με σύντομο ή παρατεταμένο πάτημα του Πλήκτρο assistant/κλήσης στο Xperia Ear.

### Για να αλλάξετε τη συμπεριφορά των πλήκτρων




- 1 Από την οθόνη εφαρμογών, βρείτε και πατήστε τις επιλογές **Xperia™ Ear > Ρυθμίσεις**.
- 2 Πατήστε **Σύντομο πάτημα ή Παρατεταμένο πάτημα** και, στη συνέχεια, πατήστε το ρυθμιστικό για να ενεργοποιήσετε αυτήν τη λειτουργία.
- 3 Ορίστε μια επιλογή.

## Έλεγχος του ιστορικού διαλόγων

Μπορείτε να ελέγχετε το ιστορικό διαλόγων για να βλέπετε τις πρόσφατες αλληλεπιδράσεις με το Assistant.

### Για να ελέγξετε το ιστορικό του διαλόγου

- 1 Από την οθόνη εφαρμογών, βρείτε και πατήστε τις επιλογές **Xperia™ Ear > **.
- 2 Επιλέξτε ένα στοιχείο.

## Διαχείριση ειδοποιήσεων

Λάβετε εξατομικευμένες πληροφορίες για ενημερώσεις εν κινήσει. Τοποθετήστε το Xperia Ear στο αυτί σας για να λάβετε ενημερώσεις σχετικά με ειδοποιήσεις, το πρόγραμμά σας, τον καιρό, τις ειδήσεις και πολλά άλλα.

### Για να ενεργοποιήσετε ή να απενεργοποιήσετε τα μηνύματα εκκίνησης

- 1 Από την οθόνη εφαρμογών, βρείτε και πατήστε τις επιλογές **Xperia™ Ear > Μηνύματα έναρξης**.
  - 2 Επιλέξτε τα στοιχεία που θέλετε να συμπεριλαμβάνονται στην ειδοποίηση εκκίνησης όταν τοποθετείτε το Xperia Ear στο αυτί σας.
- ! Το Xperia Ear ενδέχεται να μη διαβάζει όλα τα μηνύματα και τις ειδοποιήσεις, ανάλογα με το χρόνο λήψης τους.
- 💡 Μπορείτε να ακυρώσετε την ανάγνωση μηνυμάτων εκκίνησης χρησιμοποιώντας κινήσεις κεφαλιού. Δείτε την ενότητα *Για να ακυρώσετε την ανάγνωση μηνυμάτων ειδοποιήσεων ή εκκίνησης* στη σελίδα 12.

### Για να ενεργοποιήσετε ή να απενεργοποιήσετε τις φωνητικές ειδοποιήσεις

- 1 Από την οθόνη εφαρμογών, βρείτε και πατήστε τις επιλογές **Xperia™ Ear > Φωνητικές ειδοποιήσεις**.
  - 2 Επιλέξτε τις εφαρμογές και τις υπηρεσίες για τις οποίες θέλετε να λαμβάνετε ειδοποιήσεις.
- 💡 Μπορείτε να ακυρώσετε τη φωνητική ανάγνωση ειδοποιήσεων χρησιμοποιώντας κινήσεις κεφαλιού. Δείτε την ενότητα *Για να ακυρώσετε την ανάγνωση μηνυμάτων ειδοποιήσεων ή εκκίνησης* στη σελίδα 12.

## Φιλτράρισμα των email

Μπορείτε να ζητήσετε από το Assistant να εκφωνήσει τα email σας. Μπορείτε να ρυθμίσετε φίλτρα κατά αποστολέα ή θέμα. Μόνο τα email που πληρούν τις συνθήκες του φίλτρου θα διαβαστούν δυνατά.

### Για να φιλτράρετε τα email

- 1 Από την οθόνη εφαρμογών, βρείτε και πατήστε τις επιλογές **Xperia™ Ear > Φωνητικές ειδοποιήσεις**.
- 2 Πατήστε **Ρυθμίσεις φίλτρου email** και επιλέξτε αν θέλετε να δημιουργήσετε ένα φίλτρο για αποστολέα ή θέμα.

## Anytime Talk

- ! Αυτή η εφαρμογή είναι η έκδοση beta. Το Anytime Talk είναι μια υπηρεσία που απαιτεί σταθερή σύνδεση στο Internet. Ανάλογα με την κατάσταση του δικτύου, ενδέχεται να μην μπορείτε να κάνετε chat χρησιμοποιώντας το Anytime Talk. (Συνιστάται δίκτυο 4G.)

Το Anytime Talk είναι μια εφαρμογή που σας επιτρέπει να χρησιμοποιείτε το Xperia Ear για άμεσο chat ομιλίας με έως τέσσερις άλλους χρήστες σε μια ομάδα chat. Επίσης, μπορείτε να χρησιμοποιήσετε κινήσεις κεφαλιού για να απαντήσετε με προεγγεγραμμένους ήχους. Όταν εισέρχονται ή φεύγουν συμμετέχοντες από την ομάδα chat, θα ακούτε έναν Ήχος online/offline.

Το Anytime Talk λειτουργεί μέσω του Internet, για αυτό δεν υπάρχει όριο στην εμβέλεια επικοινωνίας.

Όλοι οι συμμετέχοντες στην ομάδα chat πρέπει να χρησιμοποιούν μια μονάδα Xperia Ear ή Xperia Ear Duo και να ολοκληρώσουν τη ρύθμιση του Anytime Talk, χρησιμοποιώντας την κεντρική εφαρμογή στην αντιστοιχισμένη συσκευή Android. Αυτή η λειτουργία δεν είναι διαθέσιμη σε iOS.

## Χρήση της λειτουργίας Anytime Talk

### Για να δημιουργήσετε μια νέα ομάδα chat για πρώτη φορά.

- 1 Ανοίξτε την εφαρμογή **Xperia™ Ear** στην αντιστοιχισμένη συσκευή.
  - 2 Βρείτε και πατήστε την επιλογή **Anytime Talk**.
  - 3 Ακολουθήστε τις οδηγίες που εμφανίζονται στην οθόνη για να εγγραφείτε με το λογαριασμό σας στο Google.
  - 4 Πατήστε **ΔΗΜΙΟΥΡΓ. ΟΜΑΔΑΣ** για να δημιουργήσετε μια ομάδα ως οικοδεσπότης.
  - 5 Ζητήστε από όλους τους επισκέπτες να σαρώσουν τον κώδικα QR που εμφανίζεται στη συσκευή σας ή πατήστε **Πρόσκληση** για να στείλετε μια πρόσκληση στους επισκέπτες μέσω email ή των μέσων κοινωνικής δικτύωσης. Μπορείτε να προσκαλέσετε μέχρι τέσσερις επισκέπτες.
  - 6 Αφού σαρώσουν όλοι οι επισκέπτες των κώδικα QR ή αποδεχτούν την πρόσκληση μέσω email ή των μέσων κοινωνικής δικτύωσης, πατήστε **Επόμενο**.
  - 7 Ακολουθήστε τις οδηγίες που εμφανίζονται στην οθόνη για να καταγράψετε έναν **Ήχος online/offline** και πατήστε **ΤΕΛΟΣ** για να ολοκληρώσετε τη ρύθμιση.
- ! Βεβαιωθείτε ότι όλοι οι συνομιλητές έχουν συνδεθεί προτού πατήσετε Επόμενο.


### Για να συμμετάσχετε σε μια ομάδα chat για πρώτη φορά

- 1 Ανοίξτε την εφαρμογή **Xperia™ Ear** στην αντιστοιχισμένη συσκευή.
- 2 Βρείτε και πατήστε την επιλογή **Anytime Talk**.
- 3 Ακολουθήστε τις οδηγίες που εμφανίζονται στην οθόνη για να εγγραφείτε με το λογαριασμό σας στο Google.
- 4 Πατήστε **ΣΥΜΜ. ΣΤΗΝ ΟΜΑΔΑ**, για να συμμετάσχετε σε μια ομάδα ως επισκέπτης.
- 5 Σαρώστε τον κώδικα QR που εμφανίζεται στη συσκευή του οικοδεσπότη ή αποδεχτείτε την πρόσκληση μέσω email ή των μέσων κοινωνικής δικτύωσης και, στη συνέχεια, πατήστε **Επόμενο**.
- 6 Ακολουθήστε τις οδηγίες που εμφανίζονται στην οθόνη για να καταγράψετε έναν **Ήχος online/offline** και πατήστε **ΤΕΛΟΣ** για να ολοκληρώσετε τη ρύθμιση.

### Για να προσθέσετε έναν επισκέπτη σε μια ομάδα chat

- 1 Όταν χρησιμοποιείτε την κεντρική εφαρμογή, βρείτε και πατήστε την επιλογή **Anytime Talk**.
  - 2 Πατήστε **Προσθήκη επισκεπτών**.
- ! Μπορείτε να προσθέσετε ή να αφαιρέσετε επισκέπτες από την ομάδα μόνο από την κεντρική εφαρμογή.

### Για να αφαιρέσετε έναν επισκέπτη από μια ομάδα chat

- 1 Όταν χρησιμοποιείτε την κεντρική εφαρμογή, βρείτε και πατήστε την επιλογή **Anytime Talk**.
  - 2 Πατήστε τις επιλογές  > **Διαγραφή μέλους(μελών) ομάδας chat**.
  - 3 Επιλέξτε τον επισκέπτη που θέλετε να αφαιρέσετε.
- ! Μπορείτε να προσθέσετε ή να αφαιρέσετε επισκέπτες από την ομάδα μόνο από την κεντρική εφαρμογή.


### Για να δημιουργήσετε ή να συμμετάσχετε σε μια άλλη ομάδα chat

- 1 Όταν χρησιμοποιείτε την κεντρική εφαρμογή, βρείτε και πατήστε την επιλογή **Anytime Talk**.
  - 2 Επιλέξτε **Δημιουργήστε νέα ομάδα chat** ή **Συμμετέχετε σε νέα ομάδα chat**.
  - 3 Ακολουθήστε τις οδηγίες που εμφανίζονται στην οθόνη.
- ! Μπορείτε να συμμετέχετε μόνο σε μία ομάδα chat κάθε φορά.

### Για να κάνετε chat με το Anytime Talk

- 1 Για να συμμετάσχετε σε μια ομάδα chat, αφαιρέστε το Xperia Ear από τη θήκη φόρτισης. Οι άλλοι συνομιλητές θα ακούσουν τον online ήχο σας.
  - 2 Πατήστε παρατεταμένα το **Πλήκτρο assistant/κλήσης** για να μιλήσετε, όταν ακούσετε τον online ήχο κάποιου άλλου συνομιλητή.
  - 3 Για να αποχωρήσετε από την ομάδα chat, τοποθετήστε το Xperia Ear στη θήκη φόρτισης. Ο offline ήχος σας θα ενημερώσει τους άλλους συνομιλητές ότι αποχωρήσατε από την ομάδα.
- 💡 Εάν αλλάξετε τις ρυθμίσεις συμπεριφοράς των πλήκτρων, μπορείτε να κάνετε έναρξη του Anytime Talk πατώντας το πλήκτρο Assistant/κλήσης.

### Για να εγγράψετε έναν ήχο κίνησης του κεφαλιού

- 1 Όταν χρησιμοποιείτε την κεντρική εφαρμογή, βρείτε και πατήστε την επιλογή **Anytime Talk**.
  - 2 Πατήστε **Ήχος κουνήματος κεφαλιού**.
  - 3 Πατήστε **Προσαρμοσμένος ήχος (κούνημα αποδοχής)** ή **Προσαρμοσμένος ήχος (κούν. απόρριψης)**.
  - 4 Πατήστε παρατεταμένα το  για να εγγράψετε τη φωνή σας και, στη συνέχεια, πατήστε **OK**.
- ! Για να στείλετε έναν ήχο κίνησης, πρέπει να ενεργοποιήσετε το μικρόφωνο του Xperia Ear. Για να ενεργοποιήσετε το μικρόφωνο, πιέστε παρατεταμένα το **Πλήκτρο assistant/κλήσης**.

# Νομικές πληροφορίες

## Sony XEA10



Πριν από τη χρήση, διαβάστε το φυλλάδιο **Σημαντικές πληροφορίες που παρέχεται ξεχωριστά**.

Αυτός ο οδηγός χρήστη δημοσιεύεται από την Sony Mobile Communications Inc. ή την τοπική θυγατρική εταιρεία της, χωρίς καμία εγγύηση. Βελτιώσεις και αλλαγές σε αυτό τον οδηγό χρήστη λόγω τυπογραφικών λαθών, ανακριβειών των τρεχόντων στοιχείων ή βελτιώσεων προγραμμάτων ή/και εξοπλισμού μπορούν να γίνουν από την Sony Mobile Communications Inc., ανά πάσα στιγμή και χωρίς καμία προειδοποίηση. Ωστόσο, τέτοιες αλλαγές θα ενσωματώνονται στις νέες εκδόσεις αυτού του οδηγού χρήστη.

Ορισμένες λειτουργίες που περιγράφονται σε αυτό τον οδηγό χρήστη μπορεί να μην είναι διαθέσιμες σε όλες τις περιοχές.

Με την επιφύλαξη παντός νομίμου δικαιώματος.

©2016 Sony Mobile Communications Inc.

4-12-3 Higashi-Shinagawa, Shinagawa-ku, Tokyo, 140-0002 Japan (Ιαπωνία)

Sony Belgium, bijkantoor van Sony Europe Limited, Da Vincilaan 7-D1, 1935 Zaventem, Belgium (Βέλγιο)

Η διαλειτουργικότητα και η συμβατότητα μεταξύ συσκευών Bluetooth® ποικίλει. Η συσκευή υποστηρίζει γενικά προϊόντα που χρησιμοποιούν το πρότυπο Bluetooth®. 1.2 ή νεότερη έκδοση και το προφίλ ακουστικών με μικρόφωνο ή handsfree.

Η επωνυμία Sony αποτελεί εμπορικό σήμα ή σήμα κατατεθέν της Sony Corporation. Η ονομασία Bluetooth® αποτελεί εμπορικό σήμα της Bluetooth (SIG) Inc. και χρησιμοποιείται κατόπιν άδειας. Όλα τα υπόλοιπα σήματα αποτελούν ιδιοκτησία των αντίστοιχων κατόχων τους. Με την επιφύλαξη παντός νομίμου δικαιώματος.

Όλα τα ονόματα προϊόντων και εταιρειών που αναφέρονται στο παρόν αποτελούν εμπορικά σήματα ή σήματα κατατεθέντα των αντίστοιχων κατόχων τους. Με την επιφύλαξη κάθε δικαιώματος το οποίο δεν παραχωρείται ρητά στο παρόν. Όλα τα υπόλοιπα εμπορικά σήματα αποτελούν ιδιοκτησία των αντίστοιχων κατόχων τους.

Για περισσότερες πληροφορίες, επισκεφτείτε τη διεύθυνση [www.sonymobile.com](http://www.sonymobile.com).

Όλες οι εικόνες προορίζονται μόνο για σκοπούς απεικόνισης και ενδέχεται να μην αναπαριστούν με ακρίβεια το πραγματικό αξεσουάρ.

## Declaration of Conformity for XEA10



2.4GHz 100mW, NFC 13.56MHz

Hereby, Sony Mobile declares that the equipment type **RD-0221** is in compliance with Directive: **2014/53/EU**. The full text of the EU declaration of conformity is available at the following internet address: <http://www.compliance.sony.de/>

С настоящото Sony Mobile декларира, че радиосъоръжение тип **RD-0221** е в съответствие с Директива; **2014/53/ЕС**. Цялостният текст на ЕС декларацията за съответствие може да се намери на следния интернет адрес: <http://www.compliance.sony.de/>

Sony Mobile ovime izjavljuje da je radijska oprema tipa **RD-0221** u skladu s Direktivom; **2014/53/EU**. Cjeloviti tekst EU izjave o sukladnosti dostupan je na sljedećoj internetskoj adresi: <http://www.compliance.sony.de/>

Sony Mobile tímto prohlašuje, že radiové zařizení typ **RD-0221** je v souladu se směrnicí; **2014/53/EU**. Úplné znění EU prohlášení o shodě je k dispozici na této internetové adrese: <http://www.compliance.sony.de/>

Hermed erklarer Sony Mobile, at radioudstyrstypen **RD-0221** er i overensstemmelse med direktiv; **2014/53/EU**. EU-overensstemmelseserklaringens fulde tekst kan findes på følgende internetadresse: <http://www.compliance.sony.de/>

Hierbij verklaart Sony Mobile dat het type radioapparatuur **RD-0221** conform is met Richtlijn; **2014/53/EU**. De volledige tekst van de EU-conformiteitsverklaring kan worden geraadpleegd op het volgende internetadres: <http://www.compliance.sony.de/>

Käesolevaga deklareerib Sony Mobile, et käesolev raadioseadme tüüp **RD-0221** vastab direktiivi; **2014/53/EL** nõuetele. ELi vastavusdeklaratsiooni täielik tekst on kättesaadav järgmisel internetiaadressil: <http://www.compliance.sony.de/>

Sony Mobile vakuuttaa, että radiolaitetyypin **RD-0221** on direktiivin; **2014/53/EU** mukainen. EU-vaatimustenmukaisuusvakuutuksen täysimittainen teksti on saatavilla seuraavassa internetosoitteessa: <http://www.compliance.sony.de/>

Le soussigné, Sony Mobile, déclare que l'équipement radioélectrique du type **RD-0221** est conforme à la directive; **2014/53/UE**. Le texte complet de la déclaration UE de conformité est disponible à l'adresse internet suivante: <http://www.compliance.sony.de/>

Hiermit erklärt Sony Mobile, dass der Funkanlagentyp **RD-0221** der Richtlinie; **2014/53/EU** entspricht. Der vollständige Text der EU-Konformitätserklärung ist unter der folgenden Internetadresse verfügbar: <http://www.compliance.sony.de/>

Με την παρούσα η Sony Mobile, δηλώνει ότι ο ραδιοεξοπλισμός **RD-0221** πληροί τους όρους της οδηγίας; **2014/53/ΕΕ**. Το πλήρες κείμενο της δήλωσης συμμόρφωσης ΕΕ διατίθεται στην ακόλουθη ιστοσελίδα στο διαδίκτυο: <http://www.compliance.sony.de/>

Sony Mobile igazolja, hogy a **RD-0221** típusú rádióberendezés megfelel a; **2014/53/EU** irányelvnek. Az EU-megfelelőségi nyilatkozat teljes szövege elérhető a következő internetes címen: <http://www.compliance.sony.de/>

Il fabbricante, Sony Mobile, dichiara che il tipo di apparecchiatura radio **RD-0221** e conforme alla direttiva; **2014/53/EU**. Il testo completo della dichiarazione di conformità UE e disponibile al seguente indirizzo Internet: <http://www.compliance.sony.de/>

Ar šo Sony Mobile deklarē, ka radioiekārta **RD-0221** atbilst Direktīvai; **2014/53/ES**. Pilns ES atbilstības deklarācijas teksts ir pieejams šādā interneta vietnē: <http://www.compliance.sony.de/>

Mes, Sony Mobile, patvirtiname, kad radijo įrenginių tipas **RD-0221** atitinka Direktyvą; **2014/53/ES**. Visas ES atitikties deklaracijos tekstas prieinamas šiuo interneto adresu: <http://www.compliance.sony.de/>

Il-Kumpanija Sony Mobile tiddikjara li t-tagħmir tar-radju tat tip **RD-0221** huwa konformi mad-Direttiva; **2014/53/EU**. It-test sħiħ tad-dikjarazzjoni ta' konformita tal-UE huwa disponibbli f'dan l-indirizz tal-Internet li ġej: <http://www.compliance.sony.de/>

Herved erklarer Sony Mobile at radioutstyr typen **RD-0221** er i samsvar med direktiv; **2014/53/EU**. EU-erklaring fulltekst finner du pa Internett under: <http://www.compliance.sony.de/>

Sony Mobile niniejszym oświadcza, że typ urządzenia radiowego **RD-0221** jest zgodny z dyrektywą; **2014/53/UE**. Pełny tekst deklaracji zgodności UE jest dostępny pod następującym adresem internetowym: <http://www.compliance.sony.de/>

O(a) abaixo assinado(a) Sony Mobile declara que o presente tipo de equipamento de rádio **RD-0221** está em conformidade com a Diretiva; **2014/53/UE**. O texto integral da declaração de conformidade está disponível no seguinte endereço de Internet: <http://www.compliance.sony.de/>

Prin prezenta, Sony Mobile declară că tipul de echipament radio **RD-0221** este în conformitate cu Directiva; **2014/53/UE**. Textul integral al declarației UE de conformitate este disponibil la următoarea adresă internet: <http://www.compliance.sony.de/>

Sony Mobile potrjuje, da je tip radijske opreme **RD-0221** skladen z Direktivo; **2014/53/EU**. Celotno besedilo izjave EU o skladnosti je na voljo na naslednjem spletnem naslovu: <http://www.compliance.sony.de/>

Sony Mobile týmto vyhlasuje, že rádiové zariadenie typu **RD-0221** je v súlade so smernicou; **2014/53/EU**. Úplné EÚ vyhlásenie o zhode je k dispozícii na tejto internetovej adrese: <http://www.compliance.sony.de/>

Por la presente, Sony Mobile declara que el tipo de equipo radioeléctrico **RD-0221** es conforme con la Directiva; **2014/53/UE**. El texto completo de la declaración UE de conformidad está disponible en la dirección Internet siguiente: <http://www.compliance.sony.de/>

Härmed försäkrar Sony Mobile att denna typ av radioutrustning **RD-0221** överensstämmer med direktiv; **2014/53/EU**. Den fullständiga texten till EU-försäkran om överensstämmelse finns på följande webbadress: <http://www.compliance.sony.de/>

Bu belgeyle, Sony Mobile Communications Inc., **RD-0221** tipi telsiz cihazının **2014/53/EU** sayılı Direktife uygun olduğunu beyan etmektedir. AB Uygunluk beyanının tüm metnine şu internet adresinden ulaşılabilir: <http://www.compliance.sony.de/>

## FCC Statement

This device complies with Part 15 of the FCC rules. Operation is subject to the following two conditions: (1) This device may not cause harmful interference, and (2) This device must accept any interference received, including interference that may cause undesired operation.

Any change or modification not expressly approved by Sony may void the user's authority to operate the equipment.

This equipment has been tested and found to comply with the limits for a Class B digital device, pursuant to Part 15 of the FCC Rules. These limits are designed to provide reasonable protection against harmful interference in a residential installation. This equipment generates, uses and can radiate radio frequency energy and, if not installed and used in accordance with the instructions, may cause harmful interference to radio communications. However, there is no guarantee that interference will not occur in a particular installation.

If this equipment does cause harmful interference to radio or television reception, which can be determined by turning the equipment off and on, the user is encouraged to try to correct the interference by one or more of the following measures:

- Reorient or relocate the receiving antenna.
- Increase the separation between the equipment and receiver.
- Connect the equipment into an outlet on a circuit different from that to which the receiver is connected.
- Consult the dealer or an experienced radio/TV technician for help.

## AVISO IMPORTANTE PARA MÉXICO

La operación de este equipo está sujeta a las siguientes dos condiciones: (1) es posible que este equipo o dispositivo no cause interferencia perjudicial y (2) este equipo o dispositivo debe aceptar cualquier interferencia, incluyendo la que pueda causar su operación no deseada.

Para consultar la información relacionada al número del certificado, refiérase a la etiqueta del empaque y/o del producto.

Alimentación: 3,8 Vcc

## **Industry Canada Statement**

This device complies with RSS-210 of Industry Canada.

Operation is subject to the following two conditions: (1) this device may not cause interference, and (2) this device must accept any interference, including interference that may cause undesired operation of the device.

## **Avis d'industrie Canada**

Le présent appareil est conforme aux CNR d'Industrie Canada applicables aux appareils radio exempts de licence.

L'exploitation est autorisée aux deux conditions suivantes: (1) l'appareil ne doit pas produire de brouillage, et, and (2) l'utilisateur de l'appareil doit accepter tout brouillage radioélectrique subi, même si le brouillage est susceptible d'en compromettre le fonctionnement.