

SONY®

# 사용 설명서

Xperia Ear  
XEA10

# 목차

<b>소개</b> .....	<b>3</b>
일반 개요.....	3
하드웨어 개요.....	3
<b>시작하기</b> .....	<b>4</b>
Xperia Ear 충전.....	4
Xperia Ear 켜기 또는 끄기.....	5
Xperia Ear와 Android 기기 페어링.....	5
Xperia Ear 착용.....	6
LED 표시등.....	7
Xperia Ear 초기화.....	8
<b>Xperia Ear 사용</b> .....	<b>9</b>
음성 제어 사용.....	9
머리 제스처 사용.....	9
통화.....	10
메시징.....	11
정보 검색.....	11
작업 완료하기.....	11
최신 정보 확인.....	12
음악 듣기.....	12
응용프로그램 실행.....	12
볼륨 조정.....	12
상호 작용 기본 설정 변경.....	12
음성 상호 작용 언어 변경.....	13
주요 동작 변경.....	13
대화 기록 확인.....	13
알림 관리.....	13
이메일 필터링.....	14
Anytime Talk.....	14
<b>법적 정보</b> .....	<b>16</b>
Declaration of Conformity for XEA10.....	17

# 소개

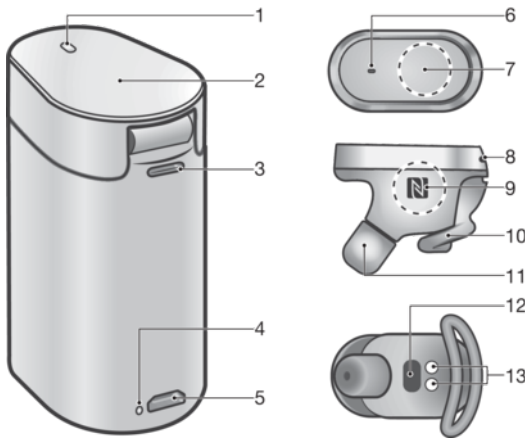
## 일반 개요

Xperia Ear를 사용하면 업무 및 재생 중에도 계속 통신할 수 있습니다. 또한 메시지, 알림, 날씨, 뉴스 등을 소리내어 읽어줍니다. 따라서 무엇을 하든 놓치는 일이 없습니다.

- 음성 명령을 통해 핸즈프리를 사용합니다. 페어링된 Android™ 기기를 통해 필요한 것을 Xperia Ear에게 말하면 제공됩니다. 명령에는 통화하기, 음악 트랙 재생하기 또는 빠른 메시지 받아쓰기가 포함됩니다. Xperia Ear는 기본적으로 Assistant 응용프로그램을 사용하여 음성 명령을 수행합니다.
- Xperia Ear 응용프로그램을 사용하여 Xperia Ear를 설정합니다. 하루 전에 정보를 전달하도록 설정하고, 눌렀을 때 수행할 작업을 선택하며 응용프로그램에 대한 알림을 선택합니다.
- Anytime Talk을 사용하면 Xperia Ear를 착용하고 있을 때 언제든지 사용자의 채팅 그룹에 있는 다른 사용자와 바로 채팅을 나눌 수 있습니다. 머리 제스처를 사용하여 미리 녹음되어 있는 소리를 보낼 수도 있습니다.

💡 Assistant는 일부 언어만 지원합니다. Assistant에 대한 자세한 내용 및 사용 방법에 대한 예는 <http://s-assistant.sony.net/>을 참조하세요.

## 하드웨어 개요



1	Xperia Ear 배터리 수준 LED 창
2	덮개
3	휴대폰출 고리 구멍
4	충전 케이스 배터리 수준 LED
5	Micro USB 포트
6	LED 표시등 및 기본 마이크
7	Assistant/통화 버튼
8	보조 마이크
9	NFC 인식 영역
10	Arc 서포터
11	이어 버드
12	근접 센서
13	충전 케이스 커넥터

# 시작하기

## Xperia Ear 충전

Xperia Ear에는 휴대용 충전 케이스가 함께 제공되기 때문에 콘센트나 컴퓨터를 통해 자체적으로 충전할 수 있습니다. 처음으로 Xperia Ear를 사용하는 경우 먼저 30분 이상 충전해야 합니다. Xperia Ear 및 충전 케이스를 동시에 충전할 수 있습니다.

- ! Xperia Ear는 충전 케이스 안에 들어가면 자동으로 꺼집니다.

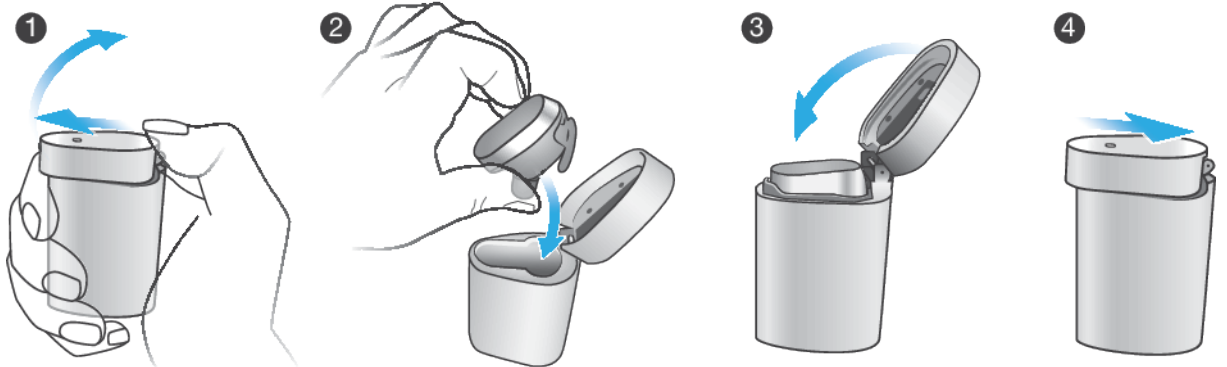
### 충전 케이스를 충전하려면



- 1 케이블의 한쪽 끝을 Xperia Ear 충전 케이스의 Micro USB 포트에 연결합니다.
- 2 USB 케이블의 다른 쪽 끝은 충전기 또는 컴퓨터의 USB 포트에 연결합니다. 충전 케이스의 배터리를 충전하는 중에는 케이스 하단에 있는 LED 표시등이 빨간색에서 주황색으로 바뀝니다. 배터리 전원이 80%가 되면 LED 표시등이 녹색으로 바뀝니다.

- ! Sony USB 케이블을 권장합니다.

### Xperia Ear를 충전하려면



- 1 엄지 손가락으로 충전 케이스 덮개를 앞으로 밀어서 충전 케이스를 엽니다.
- 2 Xperia Ear를 충전 케이스에 넣고 덮개를 닫습니다. Xperia Ear 배터리 충전 중에는 덮개에 있는 LED 표시등이 빨간색에서 주황색으로 바뀝니다. 배터리 전원이 80%가 되면 LED 표시등이 녹색으로 바뀝니다.

- ! 덮개가 세로 방향으로 잠긴 경우 덮개를 닫으려 하지 마십시오. 힌지가 파손될 수 있습니다. 덮개를 조심스럽게 들어 올려 힌지의 잠금을 해제합니다.

- 💡 Xperia Ear를 충전 케이스에 넣으면 케이스 하단에 있는 LED가 배터리 수준에 따라 3번 깜박입니다. 완전히 충전된 케이스는 콘센트나 컴퓨터에 연결하지 않아도 Xperia Ear를 3번까지 충전할 수 있습니다.

### Xperia Ear의 배터리 수준을 확인하려면

- 1 응용프로그램 화면에서 Xperia Ear를 찾아서 누릅니다.
- 2 배터리 수준이 표시됩니다.

Xperia Ear가 충전 케이스에 있는 동안에는 덮개에 있는 LED 표시등에 예상 배터리 수준이 표시됩니다. 충전기의 Micro USB 포트 옆에 있는 또 다른 LED는 콘센트에 연결되어 있는 동안 충전 케이스의 배터리 수준을 표시합니다.

빨간색	배터리 수준이 15% 미만이고 충전 중입니다.
주황색	배터리 수준이 15%~80% 사이이고 충전 중입니다.
녹색	배터리 수준이 80% 이상이고 충전 중입니다.

💡 배터리 수명을 최대화하려면 배터리 관리 기능을 사용하도록 설정합니다. Xperia Ear 응용프로그램의 설정 메뉴에서 배터리 관리를 찾을 수 있습니다.

## Xperia Ear 켜기 또는 끄기

### Xperia Ear를 켜려면

- 충전 케이스에서 Xperia Ear를 꺼내면 자동으로 켜집니다.

### 헤드셋을 끄려면

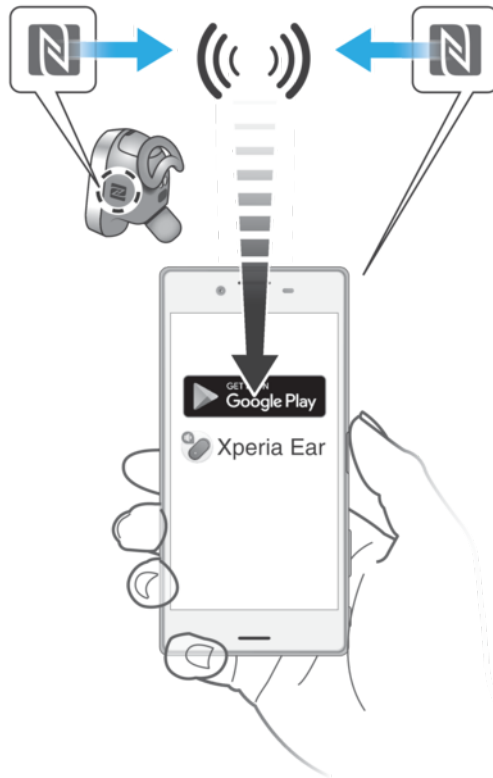
- 충전 케이스에 Xperia Ear를 놓습니다.
- ! Xperia Ear가 15분 이상 Android 기기에 연결되지 않으면 자동으로 종료됩니다.

## Xperia Ear와 Android 기기 페어링

Xperia Ear가 제대로 작동하려면 Android 기기에 최신 버전의 Xperia Ear 응용프로그램을 설치한 다음 이를 Xperia Ear와 페어링해야 합니다.

- ! Wi-Fi 전용 Android 태블릿에서 Xperia Ear를 사용할 때는 호스트 응용프로그램을 다운로드하지 못할 수 있으며 통화, 문자 메시징, 모바일 데이터 트래픽, Assistant와 같은 기능이 작동하지 않을 수 있습니다.
- 💡 Xperia Ear 응용프로그램은 Google Play™에서 제공됩니다. 데이터 트래픽 비용이 발생하지 않도록 하려면 Wi-Fi 연결을 사용하는 것이 좋습니다.

### NFC를 사용하여 Xperia Ear를 설정하려면



- 1 Xperia Ear가 충전되었는지 확인합니다.
  - 2 NFC가 켜져 있고, 화면이 활성화 상태이며, 잠금이 해제되어 있는지 확인합니다.
  - 3 Android 기기의 NFC 인식 영역에서 Xperia Ear의 NFC 영역을 터치한 다음, 화면의 지시에 따라 **Xperia Ear** 응용프로그램을 설치하고 Xperia Ear와 Android 기기를 페어링합니다.
- ! NFC를 사용하여 Xperia Ear와 Android 기기를 페어링하는 데 문제가 있는 경우 블루투스®를 사용하여 수동으로 페어링할 수 있습니다.
- 💡 Xperia Ear는 동시에 2대의 기기(예: 휴대폰과 태블릿 또는 회사 전화와 개인 휴대폰)에 연결하여 사용할 수 있습니다. Xperia Ear를 2대의 기기에 연결하여 사용하려면 두 번째 기기에서 위에 설명된 단계를 따릅니다. Xperia Ear에 2대의 Android 기기가 연결되어 있는 경우 Assistant는 두 기기 중 한 대에서만 사용할 수 있습니다.

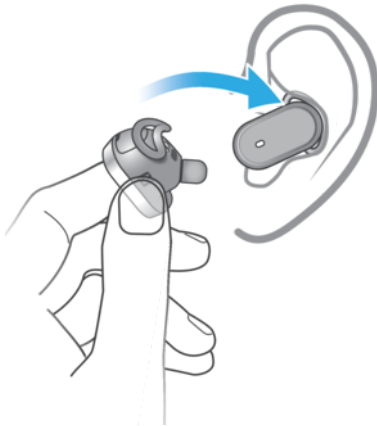
### 블루투스®를 사용하여 Xperia Ear를 설정하려면

- 1 Xperia Ear가 충전되었는지 확인합니다.
- 2 사용 중인 기기에 **Xperia Ear** 응용프로그램을 설치했거나 최신 버전으로 업그레이드했는지 확인합니다.
- 3 블루투스®를 켜고 블루투스® 기기를 검색한 다음, 사용 가능한 기기 목록에서 XEA10을 선택합니다.
- 4 화면의 지침을 따릅니다.

### Xperia Ear 다시 연결

블루투스®가 켜져 있으면 Xperia Ear에서 여러 번에 걸쳐 다시 연결 시도를 자동으로 수행합니다. 이 자동 다시 연결에 실패할 경우 Assistant/통화 버튼을 사용하여 수동으로 다시 시도하거나 NFC 또는 블루투스®를 사용하여 다시 페어링할 수 있습니다.

### Xperia Ear 착용



Xperia Ear는 원하는 귀에 착용하면 됩니다. Arc 서포터와 이어버드는 편안하고 안정감 있게 착용할 수 있도록 설계되었습니다. Arc 서포터와 이어버드는 교체할 수 있으며 다양한 크기로 제공됩니다.

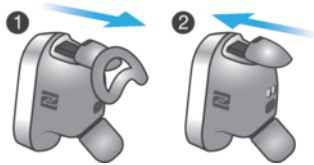
- ! Xperia Ear를 사용하면 주의가 산만해지거나 위험해질 수 있는 경우가 있습니다. 기계를 작동할 때나 운전 중에 사용하는 경우를 예로 들 수 있습니다. 일부 국가에서는 이러한 경우에 헤드셋 사용이 제한되거나 금지될 수 있습니다.

### Arc 서포터



Arc 서포터를 사용하면 Xperia Ear를 귀에 편안하고 안정적으로 착용할 수 있습니다. Arc 서포터를 사용하고 싶지 않다면 Arc 서포터 캡을 사용하세요.

## Arc 서포터를 변경하려면



- 1 Arc 서포터를 제거하려면 Arc 서포터 가장자리에 있는 작은 공간에 손톱을 넣은 다음 바깥 쪽으로 부드럽게 당깁니다.
  - 2 Arc 서포터를 부착하려면 그림과 같이 배치한 다음 제자리에 끼워질 때까지 앞쪽으로 부드럽게 밀습니다.
- ! Xperia Ear에서 Arc 서포터를 강제로 제거하지 마세요. 영구적인 손상을 방지하려면 올바른 절차를 따라야 합니다.

## 이어버드

최상의 착용감을 위해 다양한 이어버드 옵션이 Xperia Ear와 함께 제공됩니다.

### 개방형



개방형 이어버드는 한 가지 크기만으로 제공되며 모든 사용자의 귀에 맞도록 설계되었습니다.

### 커널형



커널형 이어버드는 주변 소음을 차단하여 더 깨끗한 음질을 제공하기 때문에 청취 경험을 최대화합니다. 커널은 대/중/소의 3가지 크기로 제공됩니다.

## Xperia Ear와 피부 보호

피부 자극을 방지하려면 Xperia Ear를 정기적으로 닦습니다. 이어버드를 제거하여 마른 천으로 문지릅니다.

- ! 피부 자극이나 알레르기 반응이 나타나는 경우 Xperia Ear의 착용을 중단하세요. 증상이 지속되면 전문의와 상의하세요.

## LED 표시등

3개의 LED 표시등을 통해 Xperia Ear 및 충전 케이스의 상태를 알 수 있습니다. Xperia Ear에 하나, 충전 케이스 뒷면에 하나 그리고 충전 케이스의 Micro USB 포트 옆에 하나가 있습니다.

### Xperia Ear LED:

파란색으로 깜박임	대기 모드이고 연결되지 않음
빨간색으로 깜박임	배터리 부족
흰색으로 깜박임	수신전화/Assistant가 활성화 상태임

충전 케이스 뒷면에 있는 LED는 색상에 따라 Xperia Ear의 배터리 수준을 표시합니다.

빨간색	배터리 수준이 15% 미만이고 충전 중임
주황색	배터리 수준이 15%~80% 사이이고 충전 중임
녹색	배터리 수준이 80% 이상이고 충전 중임

충전 케이스의 Micro USB 포트 옆에 있는 LED는 콘센트에 연결했을 때의 색상에 따라 케이스의 배터리 수준을 표시합니다.

빨간색	배터리 수준이 15% 미만이고 충전 중임
주황색	배터리 수준이 15%~80% 사이이고 충전 중임
녹색	배터리 수준이 80% 이상이고 충전 중임
불빛 없음	충전 완료

- ! 충전 케이스의 Micro USB 포트 옆에 있는 LED 표시등은 케이스의 배터리 수준만 나타냅니다.

## Xperia Ear 초기화

Xperia Ear가 정상적으로 작동하지 않으면 재시작하십시오. 재시작해도 문제가 해결되지 않을 경우 공장 초기화를 수행할 수 있습니다.

### Xperia Ear를 재시작하려면

- Assistant/통화 버튼을 10초 간 누르고 있습니다.

### 공장 초기화를 수행하려면

- Assistant/통화 버튼을 빠르게 2번 누른 다음 5초 간 누르고 있습니다. 공장 초기화가 정상적으로 완료되면 LED 표시등이 녹색으로 깜박이기 시작합니다.
- ! Xperia Ear를 초기화하면 페어링된 기기에 대한 모든 정보는 삭제됩니다. 공장 초기화를 수행하고 나면 Xperia Ear가 꺼집니다.



# Xperia Ear 사용

## 음성 제어 사용

Xperia Ear의 음성 제어를 사용하여 Android 기기 핸드프리를 제어할 수 있습니다. Xperia Ear는 기본적으로 Assistant 응용프로그램을 사용하여 음성 명령을 수행합니다. Assistant는 다양한 요청에 응답하여 일상적인 특정 작업을 수행합니다.

- ! Assistant는 일부 언어만 지원합니다. Assistant에 대한 자세한 내용 및 사용 방법에 대한 예는 <http://s-assistant.sony.net/>을 참조하세요.

### 음성 제어를 활성화하려면

- 1 음성 제어를 활성화하려면 Xperia Ear에 있는 **Assistant/통화 버튼**을 짧게 누릅니다.
- 2 신호음이 들리면 지원되는 언어 중 하나로 **Assistant**에게 질문을 하거나 명령을 합니다. **Assistant**가 사용자의 질문이나 명령을 인식하지 못하는 경우 문장을 바꾸어 말해 봅니다. **Assistant**에 대한 자세한 내용 및 사용 방법에 대한 예는 <http://s-assistant.sony.net/>을 참조하세요.

- 💡 Xperia Ear 응용프로그램 설정에서 선호하는 음성 제어 응용프로그램을 선택할 수 있습니다.

## 머리 제스처 사용

머리 제스처를 사용하여 Xperia Ear에 의사를 전달할 수 있습니다.

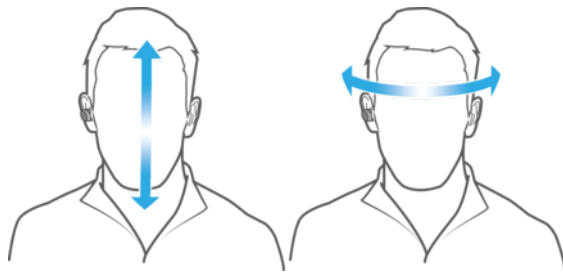
예를 들어 Xperia Ear가 메시지 수신을 알리면서 회신 여부를 물을 경우 고개를 끄덕이거나 가로젓기만 하면 긍정적이거나 부정적인 의사가 전달됩니다.

### 머리 제스처를 사용하거나 사용하지 않도록 설정하려면

- 1 응용프로그램 화면에서 **Xperia Ear > 설정 > 머리 제스처**를 찾아서 누릅니다.
- 2 슬라이더를 눌러 이 기능을 사용하거나 사용하지 않도록 설정합니다.

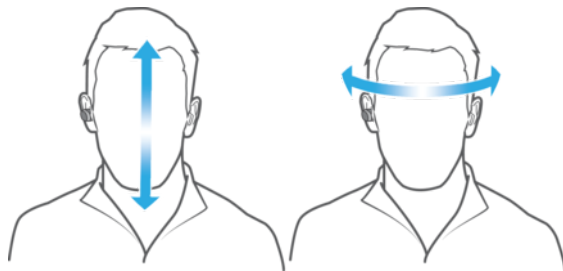
### 머리 제스처를 사용하려면

- 긍정적인 의사를 전달하려면 고개를 끄덕입니다.
- 부정적인 의사를 전달하려면 고개를 가로젓습니다.



### 전화를 받거나 통화를 거부하려면

- 전화를 받으려면 고개를 끄덕입니다.
- 통화를 거부하려면 고개를 가로젓습니다.



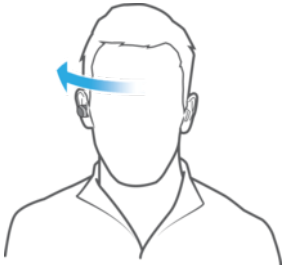
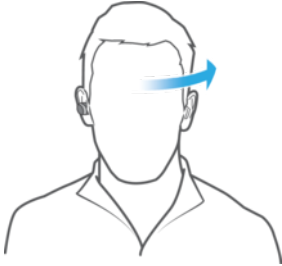
### 알림 및 시작 메시지 음성 출력을 취소하려면

- 알림 또는 시작 메시지 음성 출력 중에 고개를 가로저으면 취소됩니다.



#### 이전 또는 다음 음악 트랙으로 건너뛰려면

- 이전 음악 트랙으로 건너뛰려면 머리를 왼쪽으로 돌립니다.
- 다음 음악 트랙으로 건너뛰려면 머리를 오른쪽으로 돌립니다.



## 통화

#### 전화를 걸려면

- 1 음성 제어를 활성화하려면 Xperia Ear에 있는 **Assistant/통화 버튼**을 짧게 누릅니다.
- 2 신호음이 들리면 지원되는 언어 중 하나로 "통화"라고 말한 다음 전화를 걸려는 연락처 이름을 말합니다. 예를 들어 "수지에게 전화해줘"라고 말합니다.
- 3 **Assistant**가 수신자 이름을 반복하여 말한 후 확인을 요청합니다.
- 4 "응" 또는 "아니"라고 말하거나 머리 제스처를 사용하여 확인하거나 거절합니다.
- 5 **Assistant**가 사용자의 말을 알아듣지 못할 경우 1단계로 돌아갑니다.
- 6 발신전화를 취소하려면 **Assistant/통화 버튼**을 다시 짧게 누릅니다.

#### 수신전화를 받거나 통화를 종료하려면

- 1 Xperia Ear에 있는 **Assistant/통화 버튼**을 짧게 누르면 전화를 받을 수 있습니다.
  - 2 전화를 끊으려면 **Assistant/통화 버튼**을 다시 누릅니다.
- 💡 머리 제스처를 이용해 전화를 받거나 통화를 거부할 수도 있습니다. 9페이지의 *전화를 받거나 통화를 거부하려면*을 참조하세요.

#### 수신전화를 거부하려면

- Xperia Ear에 있는 **Assistant/통화 버튼**을 누르고 있습니다.

#### 통화 중 마이크를 음소거하거나 음소거를 해제하려면

- **Assistant/통화 버튼**을 누르고 있습니다.

#### 부재중 전화로 돌아가려면

- 1 음성 제어를 활성화하려면 Xperia Ear에 있는 **Assistant/통화 버튼**을 짧게 누릅니다.
- 2 신호음이 들리면 지원되는 언어 중 하나로 "부재중 전화가 있니?"라고 물어봅니다.
- 3 **Assistant**가 부재중 전화를 건 발신자를 음성으로 알려줍니다.
- 4 신호음이 들리면 "다시 걸기"라고 말한 후 다시 전화를 걸려는 연락처 이름을 말합니다. 예를 들어 "수지에게 다시 전화해줘"라고 말합니다.

! 부재중 전화는 지난 24시간 이내에 받은 전화로만 돌아갈 수 있습니다.

#### 진행 중인 통화를 보류하고 두 번째 전화를 받으려면

- **Assistant/통화 버튼**을 짧게 누릅니다.

#### 여러 통화 간에 전환하려면

- **Assistant/통화 버튼**을 두 번 누릅니다.

## 메시징

#### 문자 메시지를 작성하여 보내려면

- 1 음성 제어를 활성화하려면 Xperia Ear에 있는 **Assistant/통화 버튼**을 짧게 누릅니다.
- 2 신호음이 들리면 지원되는 언어 중 하나로 "메시지를 보내줘"라고 말한 다음 문자 메시지를 보낼 연락처 이름을 말합니다. 예를 들어 "수지에게 메시지를 보내줘"라고 말합니다.
- 3 메시지가 표시되면 보내려는 메시지를 말합니다.
- 4 **Assistant**가 메시지를 반복하여 말한 후 확인을 요청합니다.
- 5 "응" 또는 "아니"라고 말하거나 머리 제스처를 사용하여 확인하거나 거절합니다.
- 6 **Assistant**가 사용자의 말을 알아듣지 못할 경우 1단계로 돌아갑니다.

#### 문자 메시지에 회신하려면

- 1 응용프로그램 화면에서 **Xperia Ear > 설정 > Assistant 설정 > 메시지에 회신**을 찾아서 누릅니다.
- 2 새 메시지를 받으면 **Assistant**가 이를 다시 음성으로 읽어준 후 회신할지 여부를 묻습니다.
- 3 회신하려면 지원되는 언어 중 하나로 "응"이라고 말하거나 고개를 끄덕입니다.
- 4 메시지가 표시되면 보내려는 메시지를 말합니다.
- 5 **Assistant**가 메시지를 반복하여 말한 후 확인을 요청합니다.
- 6 "응" 또는 "아니"라고 말하거나 머리 제스처를 사용하여 확인하거나 거절합니다.

💡 이 기능은 지원되는 인스턴트 메시징 서비스에서도 사용할 수 있습니다. Assistant 및 지원되는 인스턴트 메시징 서비스에 대한 자세한 내용은 <http://s-assistant.sony.net/>을 참조하세요.

## 정보 검색

온라인에 있는 정보를 사용하여 어떤 항목이든 일반적인 설명을 Assistant에 요청할 수 있습니다.

#### 음성 제어를 사용하여 정보를 검색하려면

- 1 음성 제어를 활성화하려면 Xperia Ear에 있는 **Assistant/통화 버튼**을 누릅니다.
- 2 신호음이 울리면 **Assistant**에게 지원되는 언어 중 하나로 단어를 검색하라고 요청합니다. 예를 들어 "위키피디아에서 목성 검색" 또는 "위키피디아에서 초밥 검색"이라고 말합니다.
- 3 **Assistant**가 사용자의 질문이나 명령을 알아듣지 못할 경우 1단계로 돌아갑니다.

## 작업 완료하기

캘린더에 새 이벤트 만들기, 길 안내, 알람이나 타이머 설정 또는 스톱워치 시작 등 일상적인 특정 작업을 수행하도록 Assistant에 요청할 수 있습니다.

#### 음성 제어를 사용하여 작업을 완료하려면

- 1 음성 제어를 활성화하려면 Xperia Ear에 있는 **Assistant/통화 버튼**을 누릅니다.
- 2 신호음이 들리면 지원되는 언어 중 하나로 **Assistant**에게 명령을 합니다. 예를 들어 "타이머를 3분으로 설정해" 또는 "휴대폰을 벨소리로 설정해"라고 말합니다.
- 3 **Assistant**가 사용자의 질문이나 명령을 알아듣지 못할 경우 1단계로 돌아갑니다.

## 최신 정보 확인

미리 일정을 조율할 수 있도록 일반적인 질문에 대한 답변을 Assistant에 요청할 수 있습니다. 예를 들어 향후 캘린더 이벤트, 날짜 및 시간, 뉴스 또는 날씨 예보에 대한 질문입니다.

### 음성 제어를 사용하여 최신 정보를 가져오려면

- 1 음성 제어를 활성화하려면 Xperia Ear에 있는 Assistant/통화 버튼을 누릅니다.
- 2 신호음이 들리면 지원되는 언어 중 하나로 Assistant에게 질문을 합니다. 예를 들어 "다음 이벤트는 뭐야?" 또는 "도쿄 날씨는 어때?"라고 묻습니다.
- 3 Assistant가 사용자의 질문이나 명령을 알아듣지 못할 경우 1단계로 돌아갑니다.

## 음악 듣기

Assistant에 음악 재생을 요청할 수 있습니다.

### 음성 제어를 사용하여 음악 재생을 시작하려면

- 1 음성 제어를 활성화하려면 Xperia Ear에 있는 Assistant/통화 버튼을 누릅니다.
  - 2 신호음이 들리면 지원되는 언어 중 하나로 "[노래 제목] 재생"이라고 말해 특정 노래를 듣습니다. 임의로 선택한 노래를 재생하려면 "음악 재생"이라고 말합니다.
  - 3 Assistant가 사용자의 질문이나 명령을 알아듣지 못할 경우 1단계로 돌아갑니다.
- ! Sony의 음악 응용프로그램 또는 Google Play 음악 응용프로그램만 사용할 수 있습니다.
- 💡 머리 제스처를 이용해 이전 또는 다음 음악 트랙으로 건너뛸 수 있습니다. 10 페이지의 *이전 또는 다음 음악 트랙으로 건너뛰려면*을 참조하세요.

## 응용프로그램 실행

Assistant에 응용프로그램을 실행하도록 요청할 수 있습니다.

### 응용프로그램에 매직 워드를 할당하려면

- 1 응용프로그램 화면에서 Xperia Ear > 설정 > 매직 워드를 찾아서 누릅니다.
- 2 매직 워드를 설정할 응용프로그램을 선택하고 화면의 지침을 따릅니다.

### 음성 제어를 사용하여 응용프로그램을 실행하려면

- 1 음성 제어를 활성화하려면 Xperia Ear에 있는 Assistant/통화 버튼을 누릅니다.
- 2 신호음이 들리면 지원되는 언어 중 하나로 "실행"이라고 말한 다음 실행하려는 응용프로그램에서 미리 설정한 매직 워드를 말합니다. 예를 들어 "[매직 워드] 실행"이라고 말합니다.
- 3 Assistant가 사용자의 질문이나 명령을 알아듣지 못할 경우 1단계로 돌아갑니다.

## 볼륨 조정

기기나 응용프로그램 설정 내의 볼륨 버튼을 사용하여 Assistant 및 수신 통화 볼륨을 조정할 수 있습니다.

### 볼륨을 조정하려면

- Android 기기의 볼륨 버튼을 위 또는 아래로 누릅니다.

### 응용 프로그램 화면에서 볼륨을 조정하려면

- 1 :> 설정을 찾아서 누릅니다.
- 2 Assistant 볼륨 및 수신 통화 볼륨을 찾아서 슬라이더를 원하는 위치로 끕니다.

## 상호 작용 기본 설정 변경

Assistant와 상호 작용할 때 선호하는 상호 작용 스타일을 선택할 수 있습니다. 일반 모드에서는 대부분의 동작을 수행하기 전에 확인 메시지가 표시됩니다. 간단히 모드에서는 일부 확인 대화 상자를 건너뛵니다.

### 상호 작용 기본 설정을 변경하려면

- 1 응용프로그램 화면에서 **Xperia Ear > 설정 > Assistant 설정 > 상호 작용 기본 설정**을 찾아서 누릅니다.
- 2 옵션을 선택합니다.

## 음성 상호 작용 언어 변경

지원되는 언어 중 하나를 사용하여 Assistant와 상호 작용할 수 있습니다.

### 음성 상호 작용 언어를 변경하려면

- 1 응용프로그램 화면에서 **Xperia Ear > 설정 > Assistant 설정 > 음성 상호 작용 언어**를 찾아서 누릅니다.
- 2 옵션을 선택합니다.

## 주요 동작 변경

Xperia Ear에서 Assistant/통화 버튼을 짧게 또는 길게 누르면 다른 기능을 트리거할 수 있습니다.

### 키 동작을 변경하려면

- 1 응용프로그램 화면에서 **Xperia Ear > 설정**을 찾아서 누릅니다.
- 2 **짧게 누르기** 또는 **길게 누르기**를 누른 다음 슬라이더를 눌러 기능을 사용하도록 설정합니다.
- 3 옵션을 선택합니다.

## 대화 기록 확인

대화 기록을 통해 Assistant와의 최근 상호 작용을 확인할 수 있습니다.

### 대화 기록을 확인하려면

- 1 응용프로그램 화면에서 **Xperia Ear > [아이콘]**를 찾아서 누릅니다.
- 2 항목을 선택합니다.

## 알림 관리

이동 중에 고유하게 구성된 업데이트 정보를 받습니다. 알림, 예약, 날씨, 뉴스 등에 대한 업데이트를 받으려면 Xperia Ear를 귀에 갖다 댑니다.

### 시작 메시지를 사용하거나 사용하지 않도록 설정하려면

- 1 응용프로그램 화면에서 **Xperia Ear > 시작 메시지**를 찾아서 누릅니다.
- 2 Xperia Ear를 귀에 착용했을 때 시작 알림에 포함시킬 항목을 선택합니다.

! Xperia Ear는 수신 시기에 따라 일부 메시지와 알림을 음성으로 출력하지 못할 수 있습니다.

☀ 머리 제스처를 이용해 시작 메시지 음성 출력을 취소할 수 있습니다. 9페이지의 **알림 및 시작 메시지 음성 출력을 취소하려면**을 참조하세요.

### 음성 알림을 사용하거나 사용하지 않도록 설정하려면

- 1 응용프로그램 화면에서 **Xperia Ear > 음성 알림**을 찾아서 누릅니다.
- 2 알림을 받을 응용프로그램 및 서비스를 선택합니다.

☀ 머리 제스처를 이용해 음성 알림 음성 출력을 취소할 수 있습니다. 9페이지의 **알림 및 시작 메시지 음성 출력을 취소하려면**을 참조하세요.

## 이메일 필터링

Assistant에 이메일 음성 출력을 요청할 수 있습니다. 발신자 또는 제목별로 필터를 설정할 수 있습니다. 필터 조건을 충족하는 이메일만 음성 출력됩니다.

### 이메일을 필터링하려면

- 1 응용프로그램 화면에서 **Xperia Ear > 음성 알림**을 찾아서 누릅니다.
- 2 **이메일 필터 설정**을 누르고 필터를 발신자를 조건으로 만들지, 제목을 조건으로 만들지 선택합니다.

## Anytime Talk

- ! 이 응용프로그램은 베타 버전입니다. Anytime Talk 서비스를 사용하려면 안정적인 인터넷 연결이 필요합니다. 네트워크 상태에 따라 Anytime Talk을 사용하여 채팅하지 못할 수 있습니다 (4G 네트워크가 권장됨).

Anytime Talk은 Xperia Ear를 사용하여 하나의 채팅 그룹에서 최대 4명의 다른 사용자와 인스턴트 음성 채팅을 할 수 있는 앱입니다. 머리 제스처를 사용하여 미리 녹음되어 있는 소리로 답장을 보낼 수도 있습니다. 참가자가 채팅 그룹을 참가 또는 퇴장할 때 온라인/오프라인 사운드가 들립니다.

Anytime Talk은 인터넷을 통해 작동하지만 커뮤니케이션 범위에 제한은 없습니다.

채팅 그룹의 모든 참가자는 Xperia Ear 또는 Xperia Ear Duo 장치를 사용해야 하며, 페어링된 Android 기기의 호스트 응용프로그램을 사용하여 Anytime Talk 설치를 완료해야 합니다. 이 기능은 iOS에서 지원되지 않습니다.

## Anytime Talk 사용

### 새로운 채팅 그룹을 처음 만들려면

- 1 페어링된 기기에서 **Xperia Ear** 앱을 엽니다.
  - 2 **Anytime Talk**을 찾아서 누릅니다.
  - 3 화면의 지침을 따라 Google 계정으로 등록합니다.
  - 4 **그룹 만들기**를 눌러서 그룹을 호스트로 만듭니다.
  - 5 모든 게스트에게 기기에 표시된 QR 코드를 스캔하도록 요청하거나 **초대**를 눌러 이메일 또는 소셜 미디어를 통해 게스트에게 초대를 보냅니다. 최대 4명의 게스트까지 초대할 수 있습니다.
  - 6 모든 게스트가 QR 코드를 스캔했거나 이메일 또는 소셜 미디어를 통한 초대에 수락한 경우 **다음**을 누릅니다.
  - 7 화면의 지침에 따라 **온라인/오프라인 사운드**를 녹음하고 **완료**를 눌러 설정을 완료합니다.
- ! 다음을 누르기 전에 모든 참가자가 참가했는지 확인합니다.

### 채팅 그룹에 처음 참가하려면

- 1 페어링된 기기에서 **Xperia Ear** 앱을 엽니다.
- 2 **Anytime Talk**을 찾아서 누릅니다.
- 3 화면의 지침을 따라 Google 계정으로 등록합니다.
- 4 **그룹 참가**를 눌러 그룹에 게스트로 참가합니다.
- 5 호스트 기기에 표시된 QR 코드를 스캔하거나 이메일 또는 소셜 미디어를 통한 초대에 수락한 다음 **다음**을 누릅니다.
- 6 화면의 지침에 따라 **온라인/오프라인 사운드**를 녹음하고 **완료**를 눌러 설정을 완료합니다.

### 채팅 그룹에 게스트를 추가하려면

- 1 호스트 앱을 사용하려면 **Anytime Talk**을 찾아서 누릅니다.
  - 2 **게스트 추가**를 누릅니다.
- ! 호스트만 그룹에서 게스트를 추가하거나 제거할 수 있습니다.

### 채팅 그룹에서 게스트를 제거하려면

- 1 호스트 앱을 사용하려면 **Anytime Talk**을 찾아서 누릅니다.
- 2 **!** > **채팅 그룹 구성원 삭제**를 누릅니다.
- 3 제거하려는 게스트를 선택합니다.

! 호스트만 그룹에서 게스트를 추가하거나 제거할 수 있습니다.

### 다른 채팅 그룹을 만들거나 해당 그룹에 참가하려면

- 1 호스트 앱을 사용하려면 **Anytime Talk**을 찾아서 누릅니다.
- 2 **새 채팅 그룹 만들기** 또는 **새 채팅 그룹에 참가**를 선택합니다.
- 3 화면의 지침을 따릅니다.

! 한 번에 하나의 채팅 그룹에만 있을 수 있습니다.

### Anytime Talk으로 채팅하려면

- 1 채팅 그룹에 입력하려면 충전 케이스에서 Xperia Ear를 분리합니다. 다른 참가자에게 온라인 알림음이 들립니다.
- 2 다른 참가자의 온라인 알림음이 들리면 **Assistant/통화 버튼**을 길게 눌러서 얘기합니다.
- 3 채팅 그룹을 나가려면 Xperia Ear를 충전 케이스에 놓습니다. 오프라인 알림음을 통해 다른 참가자는 사용자가 그룹을 나갔음을 알 수 있습니다.

💡 키 동작 설정을 변경할 경우 Assistant/통화 버튼을 누르면 Anytime Talk을 시작할 수 있습니다.

### 제스처 소리를 녹음하려면

- 1 호스트 앱을 사용하려면 **Anytime Talk**을 찾아서 누릅니다.
- 2 **머리 제스처 소리**를 누릅니다.
- 3 **사용자 지정 소리(머리 끄덕이기)** 또는 **사용자 지정 소리(머리 가로 젓기)**를 누릅니다.
- 4 **●**를 길게 눌러 음성을 녹음한 다음 **확인**을 누릅니다.

! 제스처 소리를 보내려면 Xperia Ear의 마이크를 활성화해야 합니다. 마이크를 활성화하려면 **Assistant/통화 버튼**을 누르고 있습니다.

# 법적 정보

## Sony XEA10



사용하기 전에 별도로 제공된 **중요 정보** 소책자를 읽어보시기 바랍니다.

이 사용 설명서는 Sony Mobile Communications Inc. 또는 현지 계열사에서 발행하였으며, 어떠한 사항도 보증하지 않습니다. 인쇄상 오류가 있거나, 현재 정보가 부정확하거나, 프로그램 및/또는 장비가 향상되어 이 사용 설명서를 개선하고 변경해야 할 경우 Sony Mobile Communications Inc.는 언제든지 사전 통지 없이 관련 작업을 수행할 수 있습니다. 단, 이러한 변경 내용은 이 사용 설명서의 새 버전에 반영됩니다.

이 사용 설명서에서 설명하는 일부 기능은 일부 지역에서 사용하지 못할 수 있습니다.  
모든 권리 보유.

©2016 Sony Mobile Communications Inc.

4-12-3 Higashi-Shinagawa, Shinagawa-ku, Tokyo, 140-0002 Japan

Sony Belgium, bijkantoor van Sony Europe Limited, Da Vincilaan 7-D1, 1935 Zaventem, Belgium

블루투스® 기기 간의 상호 운용성 및 호환성은 기기에 따라 다릅니다. 기기는 일반적으로 블루투스® 사양 1.2 이상을 이용하는 제품과 헤드셋 또는 핸드프리 프로파일을 지원합니다.

Sony는 Sony Corporation의 상표 또는 등록 상표입니다. 블루투스®는 Bluetooth(SIG) Inc.의 상표이며 허가하여 사용됩니다. 기타 모든 마크는 해당 소유자의 재산입니다. 모든 권리 보유.

여기에 언급된 모든 제품 및 회사 이름은 각각 해당 소유자의 상표이거나 등록 상표입니다. 여기에서 명시적으로 부여되지 않은 모든 권리는 해당 권리 소유자에게 있습니다. 기타 모든 상표는 해당 소유자의 재산입니다.

자세한 내용은 [www.sonymobile.com](http://www.sonymobile.com)을 참조하세요.

모든 그림은 설명하기 위한 용도로만 제공되며, 실제 액세서리와 차이가 있을 수 있습니다.



## Declaration of Conformity for XEA10



2.4GHz 100mW, NFC 13.56MHz

Hereby, Sony Mobile declares that the equipment type **RD-0221** is in compliance with Directive: **2014/53/EU**. The full text of the EU declaration of conformity is available at the following internet address: <http://www.compliance.sony.de/>

С настоящото Sony Mobile декларира, че радиосъоръжение тип **RD-0221** е в съответствие с Директива: **2014/53/ЕС**. Цялостният текст на ЕС декларацията за съответствие може да се намери на следния интернет адрес: <http://www.compliance.sony.de/>

Sony Mobile ovime izjavljuje da je radijska oprema tipa **RD-0221** u skladu s Direktivom; **2014/53/EU**. Cjeloviti tekst EU izjave o sukladnosti dostupan je na sljedećoj internetskoj adresi: <http://www.compliance.sony.de/>

Sony Mobile tímto prohlašuje, že radiové zařizení typ **RD-0221** je v souladu se směrnicí; **2014/53/EU**. Úplné znění EU prohlášení o shodě je k dispozici na této internetové adrese: <http://www.compliance.sony.de/>

Hermed erklarer Sony Mobile, at radioudstyrstypen **RD-0221** er i overensstemmelse med direktiv; **2014/53/EU**. EU-overensstemmelseserklaringens fulde tekst kan findes på følgende internetadresse: <http://www.compliance.sony.de/>

Hierbij verklaart Sony Mobile dat het type radioapparatuur **RD-0221** conform is met Richtlijn; **2014/53/EU**. De volledige tekst van de EU-conformiteitsverklaring kan worden geraadpleegd op het volgende internetadres: <http://www.compliance.sony.de/>

Käesolevaga deklareerib Sony Mobile, et käesolev raadioseadme tüüp **RD-0221** vastab direktiivi; **2014/53/EL** nouetele. ELi vastavusdeklaratsiooni täielik tekst on kättesaadav järgmisel internetiaadressil: <http://www.compliance.sony.de/>

Sony Mobile vakuuttaa, että radiolaitetyypin **RD-0221** on direktiivin; **2014/53/EU** mukainen. EU-vaatimustenmukaisuusvakuutuksen täysimittainen teksti on saatavilla seuraavassa internetosoitteessa: <http://www.compliance.sony.de/>

Le soussigné, Sony Mobile, déclare que l'équipement radioélectrique du type **RD-0221** est conforme à la directive; **2014/53/UE**. Le texte complet de la déclaration UE de conformité est disponible à l'adresse internet suivante: <http://www.compliance.sony.de/>

Hiermit erklärt Sony Mobile, dass der Funkanlagentyp **RD-0221** der Richtlinie; **2014/53/EU** entspricht. Der vollständige Text der EU-Konformitätserklärung ist unter der folgenden Internetadresse verfügbar: <http://www.compliance.sony.de/>

*Με την παρούσα η Sony Mobile, δηλώνει ότι ο ραδιοεξοπλισμός **RD-0221** πληροί τους όρους της οδηγίας; **2014/53/ΕΕ**. Το πλήρες κείμενο της δήλωσης συμμόρφωσης ΕΕ διατίθεται στην ακόλουθη ιστοσελίδα στο διαδίκτυο: <http://www.compliance.sony.de/>*

Sony Mobile igazolja, hogy a **RD-0221** típusú rádióberendezés megfelel a; **2014/53/EU** irányelvnek. Az EU-megfelelőségi nyilatkozat teljes szövege elérhető a következő internetes címen: <http://www.compliance.sony.de/>

Il fabbricante, Sony Mobile, dichiara che il tipo di apparecchiatura radio **RD-0221** e conforme alla direttiva; **2014/53/EU**. Il testo completo della dichiarazione di conformità UE e disponibile al seguente indirizzo Internet: <http://www.compliance.sony.de/>

Ar šo Sony Mobile deklarē, ka radioiekārta **RD-0221** atbilst Direktīvai; **2014/53/ES**. Pilns ES atbilstības deklarācijas teksts ir pieejams šādā interneta vietnē: <http://www.compliance.sony.de/>

Mes, Sony Mobile, patvirtiname, kad radijo įrenginių tipas **RD-0221** atitinka Direktyvą; **2014/53/ES**. Visas ES atitikties deklaracijos tekstas prieinamas šiuo interneto adresu: <http://www.compliance.sony.de/>

Il-Kumpanija Sony Mobile tiddikjara li t-tagħmir tar-radju tat tip **RD-0221** huwa konformi mad-Direttiva; **2014/53/EU**. It-test sħiħ tad-dikjarazzjoni ta' konformita tal-UE huwa disponibbli f'dan l-indirizz tal-Internet li ġej: <http://www.compliance.sony.de/>

Herved erklarer Sony Mobile at radioutstyr typen **RD-0221** er i samsvar med direktiv; **2014/53/EU**. EU-erklaring fulltekst finner du på Internett under: <http://www.compliance.sony.de/>

Sony Mobile niniejszym oświadcza, że typ urządzenia radiowego **RD-0221** jest zgodny z dyrektywą; **2014/53/UE**. Pełny tekst deklaracji zgodności UE jest dostępny pod następującym adresem internetowym: <http://www.compliance.sony.de/>

O(a) abaixo assinado(a) Sony Mobile declara que o presente tipo de equipamento de rádio **RD-0221** está em conformidade com a Diretiva; **2014/53/UE**. O texto integral da declaração de conformidade está disponível no seguinte endereço de Internet: <http://www.compliance.sony.de/>

Prin prezenta, Sony Mobile declară că tipul de echipament radio **RD-0221** este în conformitate cu Directiva; **2014/53/UE**. Textul integral al declarației UE de conformitate este disponibil la următoarea adresă internet: <http://www.compliance.sony.de/>

Sony Mobile potrjuje, da je tip radijske opreme **RD-0221** skladen z Direktivo; **2014/53/EU**. Celotno besedilo izjave EU o skladnosti je na voljo na naslednjem spletnem naslovu: <http://www.compliance.sony.de/>

Sony Mobile týmto vyhlasuje, že rádiové zariadenie typu **RD-0221** je v súlade so smernicou; **2014/53/EÚ**. Úplné EÚ vyhlásenie o zhode je k dispozícii na tejto internetovej adrese: <http://www.compliance.sony.de/>

Por la presente, Sony Mobile declara que el tipo de equipo radioeléctrico **RD-0221** es conforme con la Directiva; **2014/53/UE**. El texto completo de la declaración UE de conformidad está disponible en la dirección Internet siguiente: <http://www.compliance.sony.de/>

Härmed försäkrar Sony Mobile att denna typ av radioutrustning **RD-0221** överensstämmer med direktiv; **2014/53/EU**. Den fullständiga texten till EU-försäkran om överensstämmelse finns på följande webbadress: <http://www.compliance.sony.de/>

Bu belgeyle, Sony Mobile Communications Inc., **RD-0221** tipi telsiz cihazın **2014/53/EU** sayılı Direktife uygun olduğunu beyan etmektedir. AB Uygunluk beyanının tüm metnini şu internet adresinden ulaşabilirsiniz: <http://www.compliance.sony.de/>

## FCC Statement

This device complies with Part 15 of the FCC rules. Operation is subject to the following two conditions: (1) This device may not cause harmful interference, and (2) This device must accept any interference received, including interference that may cause undesired operation.

Any change or modification not expressly approved by Sony may void the user's authority to operate the equipment.

This equipment has been tested and found to comply with the limits for a Class B digital device, pursuant to Part 15 of the FCC Rules. These limits are designed to provide reasonable protection against harmful interference in a residential installation. This equipment generates, uses and can radiate radio frequency energy and, if not installed and used in accordance with the instructions, may cause harmful interference to radio communications. However, there is no guarantee that interference will not occur in a particular installation.

If this equipment does cause harmful interference to radio or television reception, which can be determined by turning the equipment off and on, the user is encouraged to try to correct the interference by one or more of the following measures:

- Reorient or relocate the receiving antenna.
- Increase the separation between the equipment and receiver.
- Connect the equipment into an outlet on a circuit different from that to which the receiver is connected.
- Consult the dealer or an experienced radio/TV technician for help.

## AVISO IMPORTANTE PARA MÉXICO

La operación de este equipo está sujeta a las siguientes dos condiciones: (1) es posible que este equipo o dispositivo no cause interferencia perjudicial y (2) este equipo o dispositivo debe aceptar cualquier interferencia, incluyendo la que pueda causar su operación no deseada.

Para consultar la información relacionada al número del certificado, refiérase a la etiqueta del empaque y/o del producto.

Alimentación: 3,8 Vcc

## Industry Canada Statement

This device complies with RSS-210 of Industry Canada.

Operation is subject to the following two conditions: (1) this device may not cause interference, and (2) this device must accept any interference, including interference that may cause undesired operation of the device.

## Avis d'industrie Canada

Le présent appareil est conforme aux CNR d'Industrie Canada applicables aux appareils radio exempts de licence.

L'exploitation est autorisée aux deux conditions suivantes: (1) l'appareil ne doit pas produire de brouillage, et, and (2) l'utilisateur de l'appareil doit accepter tout brouillage radioélectrique subi, même si le brouillage est susceptible d'en compromettre le fonctionnement.