

# Quick Start Guide



Please read this manual and **Safety Regulations** carefully before using the product. Keep them in a safe place.



## Initial Setup

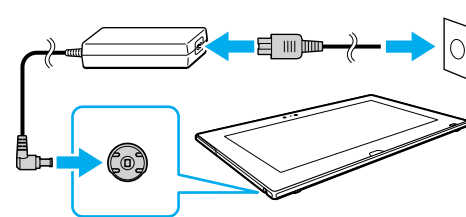
### 1 Check supplied items

- AC adapter\*1
- Power cord
- Wireless keyboard
- Digitizer stylus
- Pen hook
- VGA adapter\*2 (with Conversion connector)

- \*1 The USB port on the AC adapter is intended exclusively for battery charging. Do not use it for any other purpose.
- \*2 Not supplied with all models. Availability depends on your computer's specifications.

! Features and specifications may vary and are subject to change without notice.

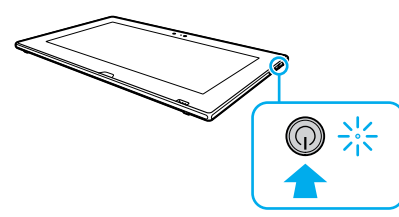
### 2 Connect AC adapter



Plug the power cord and the AC adapter into an AC outlet and the computer.

! Be sure to connect the AC adapter to your computer when using it for the first few times to ensure the battery becomes fully charged.

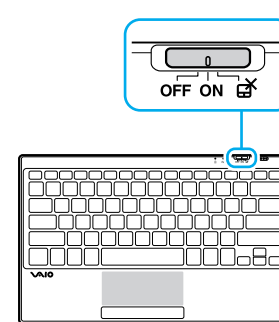
### 3 Turn on your VAIO® computer



Press and hold down the power button until the power indicator light turns on.

! The startup process will take a few minutes. No action is required until the setup window appears.

### 4 Turn on wireless keyboard



Set the power and touch pad on/off switch for Keyboard to **ON**.

### 5 Connect to the Internet

Connect to the Internet to automatically activate Windows.

- 1 Open the charms by pointing to the top right corner of the screen, then move the pointer down and click the **Settings** charm.
- 2 Click **Network** (the network icon).
- 3 Select the desired network (SSID) and click **Connect**.

! For details on the security key and other settings, refer to the manual of the network device or the information from your Internet service provider.

### 6 Complete important tasks

- Perform Windows Update**  
Click the **Search** charm, then search and click **Windows Update**.
- Perform VAIO Update**  
Click the **Search** charm, then search and click **VAIO Update**.
- Create your Recovery Media**  
Press the **ASSIST** button to start **VAIO Care**, then click **Advanced Tools**.  
! Recovery Media are not supplied with your computer. For detailed information on how to create the Recovery Media, refer to the on-screen **User Guide**.
- Register your computer**  
Press the **ASSIST** button to start **VAIO Care**, then click **About your VAIO**.

### 7 Locate User Guide

An introductory version of the **User Guide** is available on your computer. Connect to the Internet, and after a while, the **User Guide** will be updated to the complete version.

- 1 Click the **Start** icon at the lower-left of the **Start** screen to open the app list.
  - 2 Click **VAIO Manual**.
- ! You can also open the app list by swiping up on the **Start** screen.
- You can see the **User Guide** on your smartphone.



<http://www.vaio.care.sony.net/information/vaio/us/19a/ess/>

### 8 Sign in with Microsoft account

To download and use apps from Windows Store, you need to use a Microsoft account instead of a local account. You can create a Microsoft account by following the steps below.

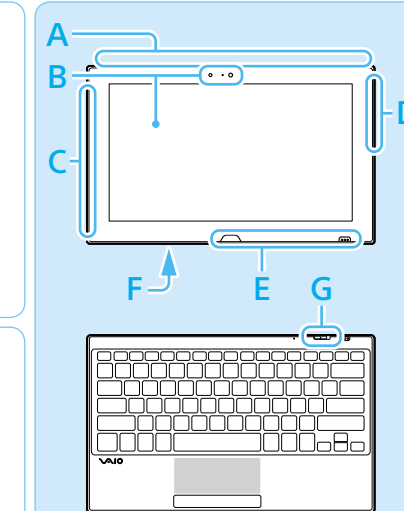
- 1 Open the charms by pointing to the top right corner of the screen, then move the pointer down and click the **Settings** charm.
  - 2 Click **Change PC settings, Accounts, and Your account**.
  - 3 Click **Connect to a Microsoft account**.
  - 4 Follow the on-screen instructions.
- ! When app updates are available, a number appears on the **Store** tile on the **Start** screen. Click the tile to start **Store** and update Windows Store apps.

## Parts and Controls

- A** Air exhaust vent  
Infrared port  
Built-in dual microphones  
Battery off button  
microSD memory card slot  
Charge indicator

- B** Ambient light sensor  
Built-in front camera / indicator  
Touch screen

- C** USB port (Compliant with the USB 3.0 standard, and supports USB charging.)  
HDMI output port (Micro)  
DC IN port



- D** Headset compatible headphone jack  
Power button / indicator  
VOL (Volume) buttons

- E** Windows button  
Charge port for Keyboard

- G** (Keyboard\*1) Power and touch pad on/off switch for Keyboard

- F** (Back)  
ASSIST button Starts **VAIO Care** while your computer is on - easily tune-up and self support the computer.  
Touch mark  
Built-in rear camera / indicator  
A hole for the pen hook  
Built-in stereo speakers  
Stand\*2

- \*1 Do not place magnetically sensitive items, such as credit cards, near the keyboard. It may cause data corruption by the magnetic components of your computer.
- \*2 You can place your computer in the upright position by opening the stand. For detailed information on how to open the stand, refer to the on-screen **User Guide**.

## Care and Handling Tips

**Computer Handling**  
Do not exert pressure on your computer, especially the LCD/touch screen or the AC adapter cable.

**Ventilation**  
Place your computer on hard surfaces such as a desk or table. Proper air circulation around vents is important to prevent overheating.

**Liquid Damage**  
Protect your computer from contact with liquids.

**Support websites**  
<http://www.sony.com/am/vaiosupport/>  
<http://community.sony.com/>  
(USA and Canada only)

# Guide de Démarrage Rapide



Veuillez lire attentivement ce manuel ainsi que les **Règlementations de sécurité** avant d'utiliser ce produit. Conservez-les dans un endroit sûr.

## Configuration initiale

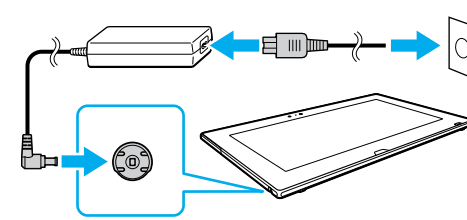
### 1 Vérifier les articles fournis

- Adaptateur c.a.\*1
- Cordon d'alimentation
- Clavier sans fil
- Stylet numériseur
- Crochet pour stylet
- Adaptateur VGA\*2 (avec connecteur de Conversion)

- \*1 Le port USB de l'adaptateur c.a. doit uniquement servir à recharger la batterie. Ne l'utilisez pas à d'autres fins.
- \*2 Non fournie avec tous les modèles. La disponibilité dépend des spécifications de votre ordinateur.

! Les fonctions et les caractéristiques techniques peuvent varier et sont modifiables sans préavis.

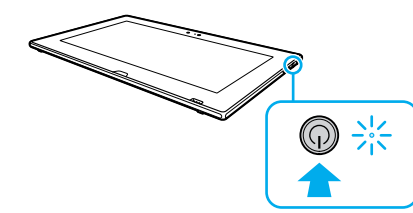
### 2 Brancher l'adaptateur c.a.



Branchez le cordon d'alimentation et l'adaptateur c.a. dans une prise c.a., puis à votre ordinateur.

! Durant vos premières utilisations, assurez-vous que l'adaptateur c.a. est branché à votre ordinateur de manière à garantir que la batterie se charge complètement.

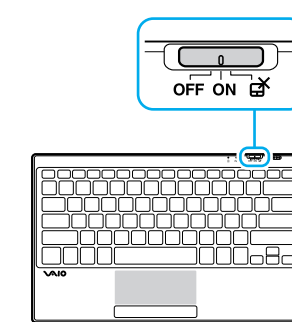
### 3 Mettez en marche votre ordinateur VAIO<sup>MD</sup>



Appuyez sur le bouton d'alimentation et maintenez-le enfoncé jusqu'à ce que le témoin d'alimentation s'allume.

! Le processus de démarrage demandera quelques minutes. Aucune action n'est nécessaire jusqu'à ce que la fenêtre d'installation s'affiche.

### 4 Mettre en marche le clavier sans fil



Placez sur **ON** le commutateur Marche/Arrêt d'alimentation et du pavé tactile situé sur le Clavier.

### 5 Connexion à Internet

Connectez-vous à Internet afin d'activer automatiquement Windows.

- 1 Ouvrez les icônes en pointant dans le coin supérieur droit de l'écran, puis déplacez le pointeur vers le bas et cliquez sur l'icône **Paramètres**.
- 2 Cliquez sur (icône du réseau).
- 3 Sélectionnez le réseau désiré (SSID) et cliquez sur **Connecter**.

! Pour obtenir de plus amples renseignements sur le code de sécurité et autres paramètres, reportez-vous au manuel du périphérique réseau ou aux renseignements fournis par votre fournisseur de services Internet.

### 6 Effectuer des tâches importantes

- Appliquer Windows Update**  
Cliquez sur l'icône **Rechercher**, puis cherchez **Windows Update** et cliquez dessus.
- Appliquer VAIO Update**  
Cliquez sur l'icône **Rechercher**, puis cherchez **VAIO Update** et cliquez dessus.
- Créer un Média de Réinstallation**  
Appuyez sur le bouton **ASSIST** pour lancer **VAIO Care**, puis cliquez sur **Outils avancés**.  
 Aucun Média de Réinstallation n'est fourni avec cet ordinateur. Pour toute information détaillée sur la création des Médias de Réinstallation, consultez le **Guide de l'utilisateur** à l'écran.
- Enregistrement de votre ordinateur**  
Appuyez sur le bouton **ASSIST** pour lancer **VAIO Care**, puis cliquez sur **À propos de votre VAIO**.

### 7 Repérer le Guide de l'utilisateur

Une version d'introduction au **Guide de l'utilisateur** est disponible sur votre ordinateur. Connectez-vous à Internet. Après quelques instants, le **Guide de l'utilisateur** sera mis à jour vers la version complète.

- 1 Cliquez sur l'icône dans le coin inférieur gauche de l'écran d'**Accueil** pour ouvrir la liste des applications.
- 2 Cliquez sur **Manuel VAIO**.  
 Vous pouvez également ouvrir la liste d'applications en effectuant un balayage vers le haut dans l'écran d'**Accueil**.
- Il vous est possible de visionner le **Guide de l'utilisateur** sur votre smartphone.



<http://www.vaio.care.sony.net/information/vaio/us/19a/ess/>

### 8 Ouvrir une session avec un compte Microsoft

Pour télécharger et utiliser des applications de Windows Store, il faut utiliser un compte Microsoft au lieu d'un compte local. Vous pouvez créer un compte Microsoft en suivant les étapes suivantes.

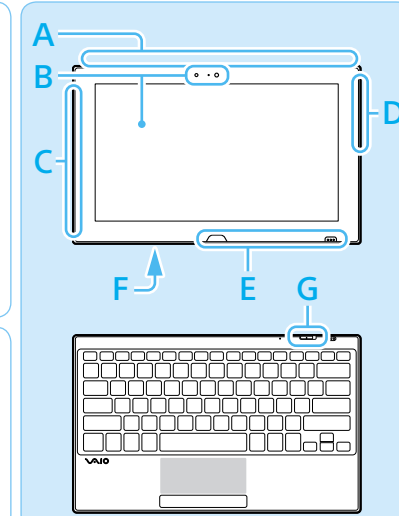
- 1 Ouvrez les icônes en pointant dans le coin supérieur droit de l'écran, puis déplacez le pointeur vers le bas et cliquez sur l'icône **Paramètres**.
- 2 Cliquez sur **Modifier les paramètres du PC, Comptes** et **Votre compte**.
- 3 Cliquez sur **Se connecter à un compte Microsoft**.
- 4 Suivez les instructions affichées à l'écran.  
 Lorsque des mises à jour des applications sont disponibles, un numéro apparaît sur la vignette du **Windows Store** de l'écran d'**Accueil**. Cliquez sur la vignette pour ouvrir le **Windows Store** et mettre à jour les applications du Windows Store.

## Pièces détachées et contrôles

- A** Grilles d'échappement d'air  
Port infrarouge  
Microphones doubles intégrés  
Bouton d'arrêt de la batterie  
Fente pour carte mémoire microSD  
➔ Témoin de charge

- B** Capteur de lumière ambiante  
Caméra/témoin avant intégrés  
Écran tactile

- C** Port USB (Conformes à la norme USB 3.0 et prend en charge le chargement USB.)  
Port de sortie **HDMI** (Micro)  
Port d'entrée en c.c.



- D** Prise casque compatible avec casque d'écoute  
Bouton/Témoin d'alimentation  
Boutons **VOL** (Volume)

- E** Bouton Windows  
Port de chargement du Clavier

- G** (Clavier\*) Commutateur Marche/Arrêt d'alimentation et du pavé tactile situé sur le Clavier

- F** (Dessous)  
Bouton **ASSIST** Lance **VAIO Care** lorsque votre ordinateur est en marche - règle et auto-supporte l'ordinateur aisément.  
 Marque tactile  
Caméra/témoin arrière intégrés  
Un trou pour le crochet pour stylet  
Haut-parleurs stéréo intégrés  
Socle\*2

- \*1 Ne placez pas d'objets sensibles aux décharges magnétiques, comme des cartes de crédit, à proximité du clavier. Cela peut engendrer la corruption des données par les composants magnétiques de votre ordinateur.
- \*2 Vous pouvez placer votre ordinateur à la verticale en ouvrant le socle. Pour toute information détaillée sur l'ouverture du socle, reportez-vous au **Guide de l'utilisateur** à l'écran.

## Conseils sur l'entretien et la manipulation

**Manipulation de l'ordinateur**  
N'exercez pas de pression sur votre ordinateur, en particulier sur l'écran ACL/tactile ou le câble de l'adaptateur c.a.

**Ventilation**  
Placez l'ordinateur sur une surface dure comme un bureau ou une table. Une circulation d'air adéquate autour des grilles d'aération permet d'éviter une surchauffe.

**Domages causés par les liquides**  
Évitez que des liquides entrent en contact avec votre ordinateur.

**Site web de support**  
<http://www.sony.com/am/vaiosupport/>  
<http://community.sony.com/>  
(États-Unis et Canada uniquement)