

# Quick Start Guide

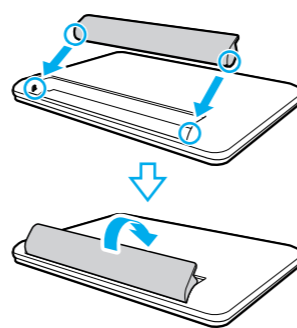
## Initial Setup

### 1 Check supplied items

- AC adapter
- Power cord
- Battery pack

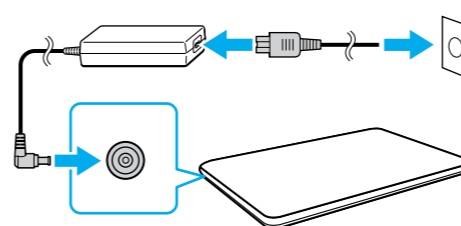
! Features and specifications may vary and are subject to change without notice.

### 2 Install battery pack



Unlock the battery's **LOCK** switch before installing the battery, and then lock the switch after installing.

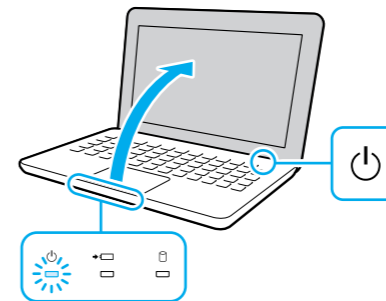
### 3 Connect AC adapter



With the battery pack installed on your computer, plug the power cord and the AC adapter into an AC outlet and the computer.

! Be sure to connect the AC adapter to your computer when using it for the first few times to ensure the battery becomes fully charged.

### 4 Turn on your VAIO® computer



Press and hold down the power button until the power indicator light turns on.

! The startup process will take a few minutes. No action is required until the setup window appears.

### 5 Connect to the Internet

Connect to the Internet to automatically activate Windows.

#### Wired connection

Connect your computer and router with a LAN cable.

#### Wi-Fi® (Wireless LAN) connection

- 1 Open the charms by pointing to the top right corner of the screen, then move the pointer down and click the **Settings** charm.
- 2 Click **Network** (the network icon).
- 3 Select the desired network (SSID) and click **Connect**.

! For details on the security key and other settings, refer to the manual of the network device or the information from your Internet service provider.

### 6 Locate User Guide

An introduction of the **User Guide** is available on your computer. Update to the complete guide online by following the steps below.

- 1 Open the charms by pointing to the top right corner of the screen, then move the pointer down and click the **Search** charm.
- 2 Click **Apps** and enter "VAIO Manual" in the search box.
- 3 Click **VAIO Manual** in the **Apps** list.

### 7 Start VAIO Care

While the computer is on, press the **ASSIST** button to start **VAIO Care**, then complete the following steps by clicking the items in the right pane.

#### Use VAIO Update

Click **VAIO Software**.  
 To use **Windows Update**, click the **Search** charm and **Settings**, then search **Windows Update**.

#### Create your Recovery Media

Click **Advanced Tools**.  
 Recovery Media are not supplied with your computer. Refer to the supplied **Recovery, Backup and Troubleshooting Guide** before creating the Recovery Media.

#### Register your computer

Click **About your VAIO**.

### 8 Use Microsoft account

Sign in to Windows with a Microsoft account so that you can use and download apps from Windows Store.

- 1 Open the charms by pointing to the top right corner of the screen, then move the pointer down and click the **Settings** charm.
- 2 Click **Change PC settings, Users, and Switch to a Microsoft account**.
- 3 Follow the on-screen instructions.

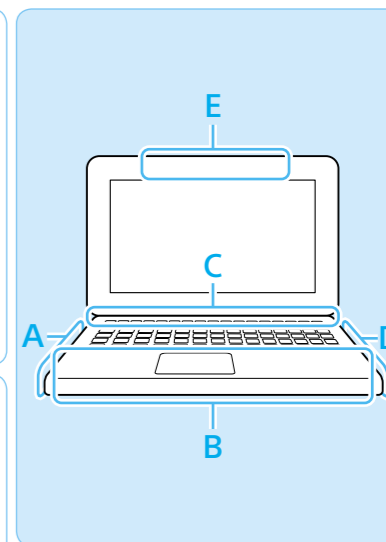
## Parts and Controls

### A

- DC IN port
- Monitor port
- HDMI output port
- Air exhaust vent
- USB port (Compliant with the USB 2.0 standard.)
- USB port (Compliant with the USB 3.0 standard, and supports USB charging.)

### B

- Power indicator
- Charge indicator
- Disc drive indicator
- WIRELESS indicator
- Built-in speakers
- Touch pad
- Press the bottom left of the touch pad to click.



### E

- Built-in microphone
- Built-in camera / indicator

### D

- Headphones jack
- Microphone jack
- USB port (Compliant with the USB 2.0 standard.)
- Security slot
- Media access indicator
- "Memory Stick Duo" / SD memory card combined slot
- LAN port

### C

- ASSIST** button Starts **VAIO Care** while your computer is on - easily tune-up and self support the computer.
- WEB** button Launches the web browser - starts Windows, then the web browser when your computer is off.
- VAIO** button Executes the assigned task - pressing and holding down the button enables you to change the task.
- Power button

## Care and Handling Tips

### Computer Handling

Do not exert pressure on your computer, especially the LCD/touch screen or the AC adapter cable.

### HDD Care

If your computer is equipped with a built-in hard disk drive, avoid moving the computer when it is turned on, is in the process of powering on, or is shutting down.

### Ventilation

Place your computer on hard surfaces such as a desk or table. Proper air circulation around vents is important to prevent overheating.

### Liquid Damage

Protect your computer from contact with liquids.

### Support websites

- <http://esupport.sony.com/US/VAIO> (USA)
- <http://www.sony.ca/support/> (Canada: English)
- <http://fr.sony.ca/support> (Canada: French)
- <http://esupport.sony.com/LA/VAIO> (Latin American area)
- <http://esupport.sony.com/BR/VAIO> (Brazil)

Please read this manual and **Safety Regulations** carefully before using the product. Keep them in a safe place.



Printed in China  
 © 2012 Sony Corporation



# Guide de Démarrage Rapide

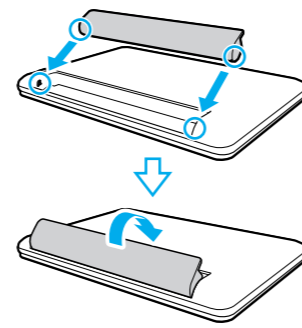
## Configuration initiale

### 1 Vérifier les articles fournis

- Adaptateur c.a.
- Cordon d'alimentation
- Batterie

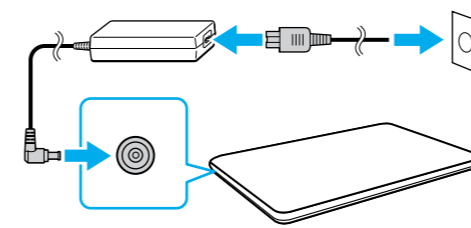
! Les fonctions et les caractéristiques techniques peuvent varier et sont modifiables sans préavis.

### 2 Installation de la batterie



Déverrouillez le verrou **LOCK** de la batterie avant d'installer la batterie, puis verrouillez-le après l'installation.

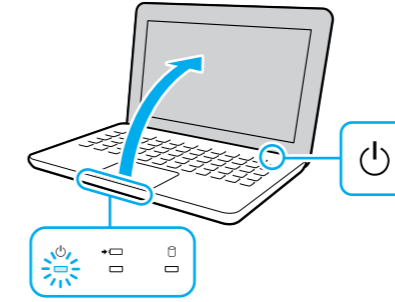
### 3 Brancher à l'adaptateur c.a.



Une fois la batterie installée dans votre ordinateur, branchez le cordon d'alimentation et l'adaptateur c.a. dans une prise c.a. et l'ordinateur.

! Durant vos premières utilisations, assurez-vous que l'adaptateur c.a. est branché à votre ordinateur de manière à garantir que la batterie se charge complètement.

### 4 Mettez en marche votre ordinateur VAIO<sup>MD</sup>



Appuyez sur le bouton d'alimentation et maintenez-le enfoncé jusqu'à ce que le témoin d'alimentation s'allume.

! Le processus de démarrage demandera quelques minutes. Aucune action n'est nécessaire jusqu'à ce que la fenêtre d'installation s'affiche.

### 5 Connexion à Internet

Connectez-vous à Internet afin d'activer automatiquement Windows.

- Connexion câblée**  
Connectez votre ordinateur et routeur avec un câble de réseau local.
- Connexion Wi-Fi<sup>MD</sup> (Réseau local sans fil)**

- 1 Ouvrez les icônes en pointant dans le coin supérieur droit de l'écran, puis déplacez le pointeur vers le bas et cliquez sur l'icône **Paramètres**.
- 2 Cliquez sur **Wi-Fi** (icône du réseau).
- 3 Sélectionnez le réseau désiré (SSID) et cliquez sur **Connecter**.

! Pour obtenir de plus amples renseignements sur le code de sécurité et autres paramètres, reportez-vous au manuel du périphérique réseau ou aux renseignements fournis par votre fournisseur de services Internet.

### 6 Repérez le Guide de l'utilisateur

Une introduction au **Guide de l'utilisateur** est disponible sur votre ordinateur. Faites une mise à jour complète du guide en ligne en suivant les étapes ci-dessous.

- 1 Ouvrez les icônes en pointant dans le coin supérieur droit de l'écran, puis déplacez le pointeur vers le bas et cliquez sur l'icône **Rechercher**.
- 2 Cliquez sur **Applications** et saisissez « Manuel VAIO » dans le champ de recherche.
- 3 Cliquez sur **Manuel VAIO** dans la liste **Applications**.

### 7 Démarrer VAIO Care

Pendant que l'ordinateur est sous tension, appuyez sur le bouton **ASSIST** pour lancer **VAIO Care**, puis effectuez les étapes suivantes en cliquant sur les éléments qui se trouvent dans le panneau de droite.

- Utiliser VAIO Update**  
Cliquez sur **Logiciels VAIO**.  
! Afin d'utiliser **Windows Update**, cliquez sur l'icône **Rechercher** et **Paramètres**, puis recherchez **Windows Update**.
- Créer un Média de Réinstallation**  
Cliquez sur **Outils avancés**.  
! Aucun Média de Réinstallation n'est fourni avec cet ordinateur. Reportez-vous au **Guide de réinstallation, sauvegarde et dépannage** avant de créer un Média de Réinstallation.
- Enregistrement de votre ordinateur**  
Cliquez sur **À propos de votre VAIO**.

### 8 Utilisez votre compte Microsoft

Ouvrez une session Windows avec un compte Microsoft afin de pouvoir utiliser et télécharger des applications depuis Windows Store.

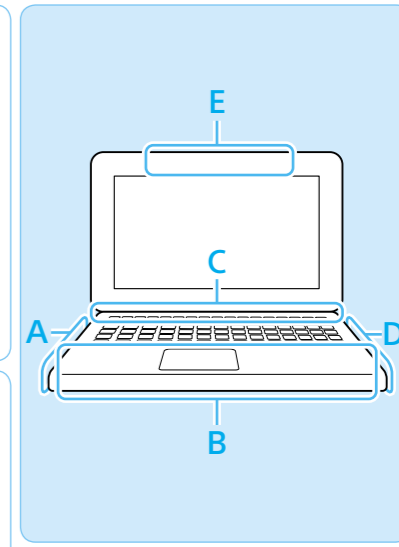
- 1 Ouvrez les icônes en pointant dans le coin supérieur droit de l'écran, puis déplacez le pointeur vers le bas et cliquez sur l'icône **Paramètres**.
- 2 Cliquez sur **Modifier les paramètres du PC, Utilisateurs** et **Passer à un compte Microsoft**.
- 3 Suivez les instructions affichées à l'écran.

## Pièces détachées et contrôles

- A**
- Port d'entrée en c.c.
  - Port d'écran
  - Port de sortie **HDMI**
  - Grille d'aération
  - Port USB (conformes à la norme USB 2.0.)
  - Port USB (conformes à la norme USB 3.0 et prend en charge le chargement USB.)

- B**
- Témoin d'alimentation
  - Témoin de charge
  - Témoin de lecteur de disque

- Témoin WIRELESS**
- Haut-parleurs intégrés
  - Pavé tactile
  - Appuyez dans l'angle inférieur gauche du pavé tactile pour cliquer.



- E**
- Microphone intégré
  - Caméra/témoin intégrés

- D**
- Prise casque
  - Prise microphone
  - Port USB (conformes à la norme USB 2.0.)
  - Fente de sécurité
  - Témoin d'accès aux médias
  - Fente combinée pour « Memory Stick Duo »/ carte mémoire **SD**
  - Port réseau local

- C**
- Bouton **ASSIST** Lance **VAIO Care** lorsque votre ordinateur est en marche - règle et auto - supporte l'ordinateur aisément.
  - Bouton **WEB** Lance le navigateur web - démarre Windows, puis le navigateur web lorsque votre ordinateur est arrêté.
  - Bouton **VAIO** Exécute la tâche assignée - en appuyant et maintenant enfoncé le bouton, vous pouvez changer de tâche.
  - Bouton d'alimentation

## Conseils sur l'entretien et la manipulation

**Manipulation de l'ordinateur**  
N'exercez pas de pression sur votre ordinateur, en particulier sur l'écran ACL/tactile ou câble de l'adaptateur c.a.

**Utilisation sécuritaire du disque dur**  
Si votre ordinateur est équipé d'un lecteur de disque dur intégré, évitez de déplacer l'ordinateur lorsqu'il est en marche ou en cours de démarrage ou d'arrêt.

**Ventilation**  
Placez l'ordinateur sur une surface dure comme un bureau ou une table. Une circulation d'air adéquate autour des grilles d'aération permet d'éviter une surchauffe.

**Dommmages causés par les liquides**  
Évitez que des liquides entrent en contact avec votre ordinateur.

**Site web de support**  
<http://esupport.sony.com/US/VAIO> (États-Unis)  
<http://www.sony.ca/support/> (Canada : Anglais)  
<http://fr.sony.ca/support> (Canada : Français)  
<http://esupport.sony.com/LA/VAIO> (Amérique latine)  
<http://esupport.sony.com/BR/VAIO> (Brésil)