

# Manual de Consulta Rápida

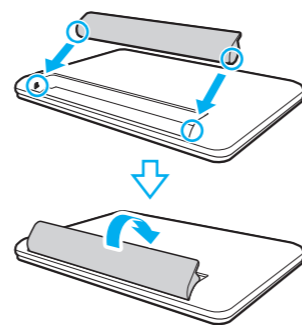
## Configuração inicial

### 1 Verifique os itens fornecidos

- Adaptador de CA
- Cabo de alimentação
- Bateria

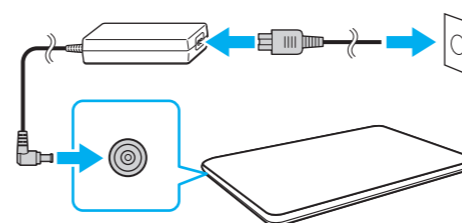
! As características e especificações podem variar e estão sujeitas a mudanças sem prévio aviso.

### 2 Instale a bateria



Solte as chave **LOCK** (Travar) da bateria antes de instalá-la. Prenda as travas novamente após instalar a bateria.

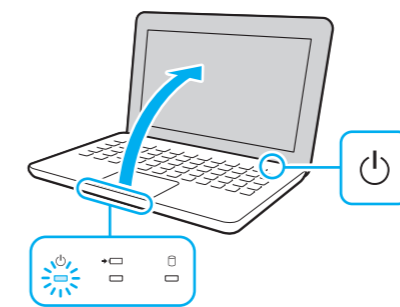
### 3 Conecte o adaptador de CA



Com a bateria instalada no computador, conecte o cabo de alimentação e o adaptador de CA a uma tomada de CA e ao computador.

! Para garantir que a bateria seja totalmente carregada, certifique-se de conectar o adaptador de CA ao computador nas primeiras vezes em que usá-lo.

### 4 Ligue o seu computador VAIO®



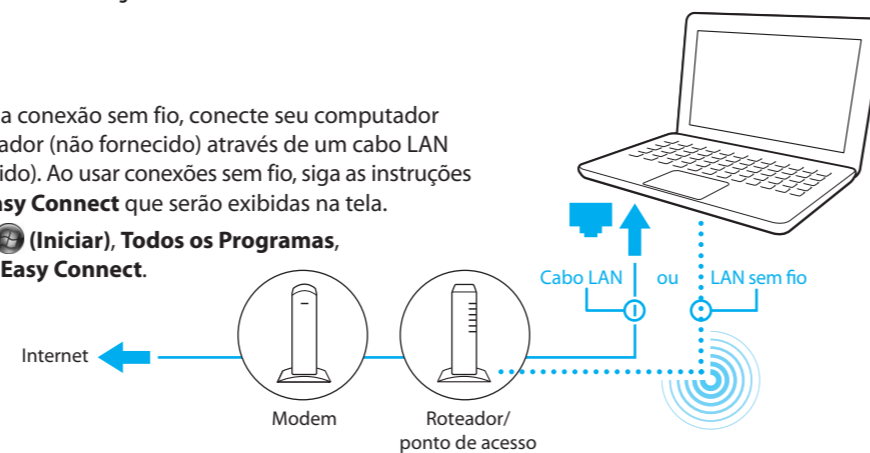
Mantenha pressionado o botão liga/desliga até a luz indicadora de alimentação acender.

! O processo de inicialização levará alguns minutos. Nenhuma ação é necessária até que a janela de configuração seja exibida.

### 5 Estabeleça conexão com a Internet

Ao usar uma conexão sem fio, conecte seu computador ao seu roteador (não fornecido) através de um cabo LAN (não fornecido). Ao usar conexões sem fio, siga as instruções do **VAIO Easy Connect** que serão exibidas na tela.

Clique em **(Iniciar)**, **Todos os Programas**, e em **VAIO Easy Connect**.



! Para obter informações detalhadas sobre os dispositivos de rede e suas configurações, consulte o manual fornecido pelo Provedor de Serviços de Internet (ISP) ou pelo fabricante dos dispositivos. O diagrama acima é um exemplo de método de conexão com a Internet.

### 6 Localize o Manual do Usuário

Encontra-se disponível em seu computador uma introdução do **Manual do Usuário**. Para obter o manual completo, siga as etapas da introdução para atualizá-lo.

- 1 Verifique se o computador está conectado à Internet.
- 2 Clique em **(Iniciar)**, **Todos os Programas**, e em **Manual VAIO**.

! O **Manual do Usuário** pode já estar atualizado com a completo versão, caso tenha executado o **VAIO Update** anteriormente.

### 7 O que fazer depois

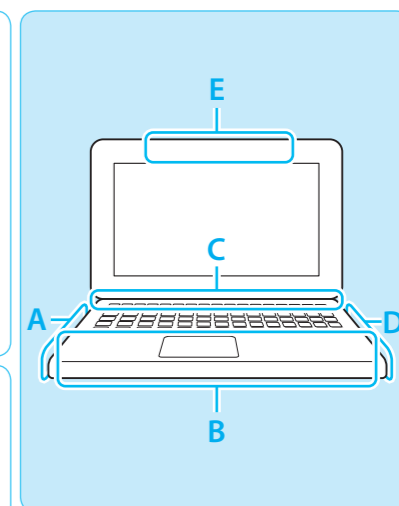
Pressione o botão **ASSIST** (ASSISTÊNCIA) para iniciar o **VAIO Care**. Em seguida, conclua as etapas seguintes clicando nos itens do painel direito.

- Use o **VAIO Update** para atualizar o computador. Clique em **Software VAIO**.  
Para executar o **Windows Update**, clique em **(Iniciar)**, **Todos os Programas**, e em **Windows Update**.
- Crie sua Mídia de Recuperação. Clique em **Ferramentas avançadas**. As Mídia de Recuperação não são fornecidas com o computador. Consulte o **Guia de Recuperação, Backup e Solução de Problemas** fornecido antes de criar a Mídia de Recuperação.
- Registre o computador. Clique em **Sobre seu VAIO**.

## Partes e controles

- A**
- Porta de entrada de CC
  - Porta do monitor
  - Porta de saída **HDMI**
  - Abertura de saída de ar
  - Porta USB (Compatível com o padrão USB 2.0.)
  - Porta USB (Compatível com o padrão USB 3.0 e oferece suporte à recarga via USB.)

- B**
- Indicador de alimentação
  - Indicador de carga
  - Indicador da unidade de disco
  - Indicador **WIRELESS** (sem fio)
  - Alto-falantes embutidos
  - Teclado sensível ao toque
  - Pressione o canto inferior esquerdo do teclado sensível ao toque para clicar.



- E**
- Microfone embutido
  - Câmera embutida / indicador

- D**
- Conector de fones de ouvido
  - Conector de microfone
  - Porta USB (Compatível com o padrão USB 2.0.)
  - Slot de segurança
  - Indicador de acesso à mídia
  - Slot combinado de "Memory Stick Duo" / cartão de memória **SD**
  - Porta LAN

- C**
- Botão **ASSIST** (ASSISTÊNCIA) Inicia o **VAIO Care** enquanto o computador estiver ligado - um jeito fácil de melhorar o computador e receber suporte.
  - Botão **WEB** (WEB) Inicia o navegador web - inicia o Windows e, depois, o navegador, caso o computador esteja desligado.
  - Botão **VAIO** Executa a tarefa atribuída - para alterar a tarefa, mantenha este botão pressionado.
  - Botão de alimentação

## Dicas de cuidado e manuseio

### Manuseio do computador

Não aplique pressão no computador, principalmente na tela LCD / sensível ao toque e no cabo adaptador de CA.

### Cuidados com a unidade de disco rígido

O computador está equipado com uma unidade de disco rígido integrada. Evite movê-lo quando estiver ligado ou durante o processo de inicialização ou de desligamento.

### Ventilação

Coloque o computador sobre superfícies firmes, como escrivaninhas ou mesas. A circulação de ar adequada nas passagens de ventilação é importante para evitar superaquecimento.

### Danos causados por líquidos

Evite que substâncias líquidas entrem em contato com o computador.

### Sites de suporte

- <http://esupport.sony.com/EN/VAIO/> (EUA)
- <http://www.sony.ca/support/> (Canadá: inglês)
- <http://fr.sony.ca/support> (Canadá: francês)
- <http://esupport.sony.com/ES/VAIO/LA/> (América Latina)
- <http://esupport.sony.com/PT/VAIO/BR/> (Brasil)



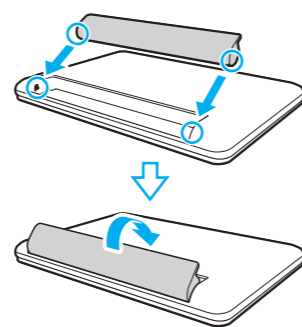
## Initial Setup

### 1 Check supplied items

- AC adapter
- Power cord
- Battery pack

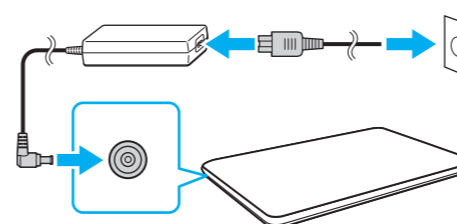
! Features and specifications may vary and are subject to change without notice.

### 2 Install battery pack



Unlock the battery's **LOCK** switch before installing the battery, and then lock the switch after installing.

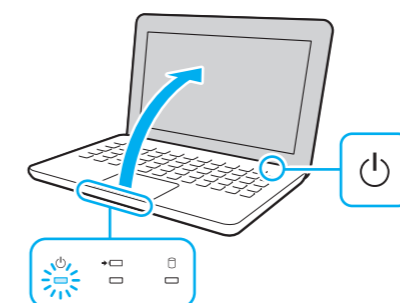
### 3 Connect AC adapter



With the battery pack installed on your computer, plug the power cord and the AC adapter into an AC outlet and the computer.

! Be sure to connect the AC adapter to your computer when using it for the first few times to ensure the battery becomes fully charged.

### 4 Turn on your VAIO® computer



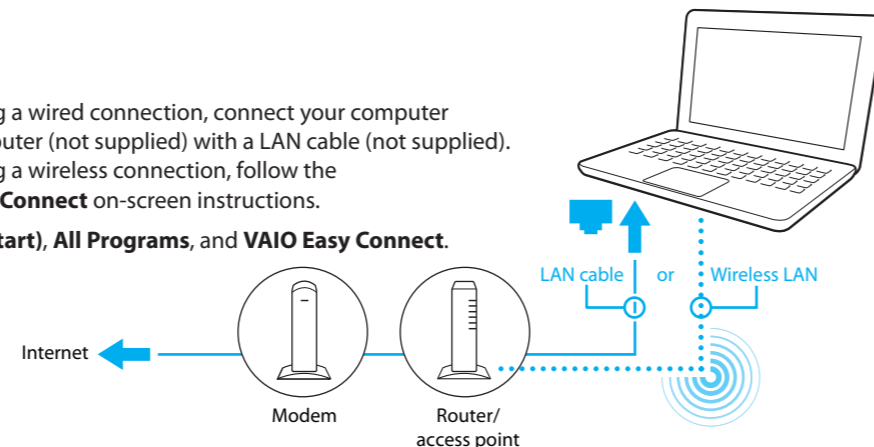
Press and hold down the power button until the power indicator light turns on.

! The startup process will take a few minutes. No action is required until the setup window appears.

### 5 Connect to the Internet

When using a wired connection, connect your computer and your router (not supplied) with a LAN cable (not supplied). When using a wireless connection, follow the **VAIO Easy Connect** on-screen instructions.

Click **Start**, **All Programs**, and **VAIO Easy Connect**.



! For detailed information on network settings and devices, refer to the manual provided by the Internet Service Provider (ISP) or manufacturer of the devices. The above diagram is one of the Internet connection methods as an example.

### 6 Locate User Guide

An introduction of the **User Guide** is available on your computer. Update to the complete guide, by following the steps in the introduction.

- 1 Check if your computer is connected to the Internet.
- 2 Click **Start**, **All Programs**, and **VAIO Manual**.

The **User Guide** may already be updated to the complete version if you run **VAIO Update** in advance.

### 7 What to do next

Press the **ASSIST** button to start **VAIO Care**, then complete the following steps by clicking the items in the right pane.

- Update your computer using **VAIO Update**  
Click **VAIO Software**.  
To use **Windows Update**, click **Start**, **All Programs**, and **Windows Update**.
- Create your Recovery Media  
Click **Advanced Tools**.  
Recovery Media are not supplied with your computer. Refer to the supplied **Recovery, Backup and Troubleshooting Guide** before creating the Recovery Media.
- Register your computer  
Click **About your VAIO**.

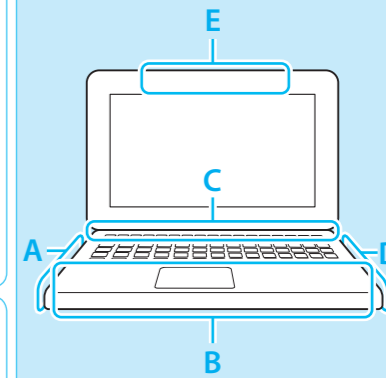
## Parts and Controls

### A

- DC IN port
- Monitor port
- HDMI output port
- Air exhaust vent
- USB port (Compliant with the USB 2.0 standard.)
- USB port (Compliant with the USB 3.0 standard, and supports USB charging.)

### B

- Power indicator
- Charge indicator
- Disc drive indicator
- WIRELESS indicator
- Built-in speakers
- Touch pad
- Press the bottom left of the touch pad to click.



### E

- Built-in microphone
- Built-in camera / indicator

### D

- Headphones jack
- Microphone jack
- USB port (Compliant with the USB 2.0 standard.)
- Security slot
- Media access indicator
- "Memory Stick Duo" / SD memory card combined slot
- LAN port

### C

- ASSIST** button Starts **VAIO Care** while your computer is on - easily tune-up and self support the computer.
- WEB** button Launches the web browser - starts Windows, then the web browser when your computer is off.
- VAIO** button Executes the assigned task - pressing and holding down the button enables you to change the task.
- Power button

## Care and Handling Tips

### Computer Handling

Do not exert pressure on your computer, especially the LCD/touch screen or the AC adapter cable.

### HDD Care

If your computer is equipped with a built-in hard disk drive, avoid moving the computer when it is turned on, is in the process of powering on, or is shutting down.

### Ventilation

Place your computer on hard surfaces such as a desk or table. Proper air circulation around vents is important to prevent overheating.

### Liquid Damage

Protect your computer from contact with liquids.

### Support websites

- <http://esupport.sony.com/EN/VAIO/> (USA)
- <http://www.sony.ca/support/> (Canada: English)
- <http://fr.sony.ca/support> (Canada: French)
- <http://esupport.sony.com/ES/VAIO/LA/> (Latin American area)
- <http://esupport.sony.com/PT/VAIO/BR/> (Brazil)