

Manual de Consulta Rápida



Leia atentamente este manual e as **Regulamentação de Segurança** antes de utilizar o produto. Mantenha-os em um local seguro.



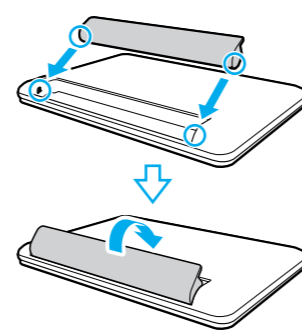
Configuração inicial

1 Verifique os itens fornecidos

- Adaptador de CA
- Cabo de alimentação
- Bateria

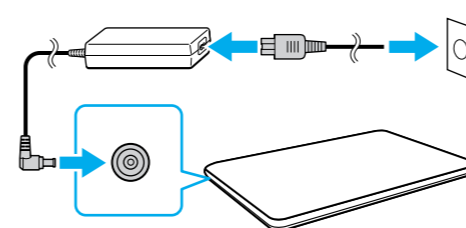
! As características e especificações podem variar e estão sujeitas a mudanças sem prévio aviso.

2 Instale a bateria



Solte as chave **LOCK** (Travar) da bateria antes de instalá-la. Prenda as travas novamente após instalar a bateria.

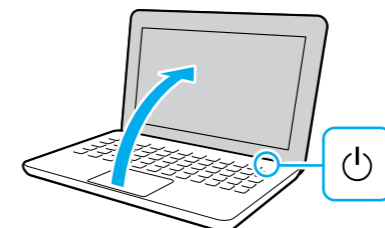
3 Conecte o adaptador de CA



Com a bateria instalada no computador, conecte o cabo de alimentação e o adaptador de CA a uma tomada de CA e ao computador.

! Para garantir que a bateria seja totalmente carregada, certifique-se de conectar o adaptador de CA ao computador nas primeiras vezes em que usá-lo.

4 Ligue o seu computador VAIO®



Mantenha pressionado o botão liga/desliga até a luz indicadora de alimentação acender.

! O processo de inicialização levará alguns minutos. Nenhuma ação é necessária até que a janela de configuração seja exibida.

5 Estabeleça conexão com a Internet

Estabeleça conexão com a Internet para ativar o Windows automaticamente.

Conexão cabeada

Conecte seu computador e roteador com um cabo LAN.

Conexão Wi-Fi® (LAN sem fio)

- 1 Abra o botões, apontando para o canto superior direito da tela, mova o ponteiro para baixo e clique no botão
- 2 Clique em (ícone da rede).
- 3 Selecione a rede desejada (SSID) e clique em **Conectar**.

! Para obter detalhes sobre a chave de segurança e outras configurações, consulte o manual do dispositivo de rede ou as informações do seu provedor de serviços de Internet.

6 Localize o Manual do Usuário

Encontra-se disponível em seu computador uma introdução do **Manual do Usuário**. Para obter a atualização do manual completo on-line, siga as etapas abaixo.

- 1 Abra o botões, apontando para o canto superior direito da tela, mova o ponteiro para baixo e clique no botão **Pesquisar**.
- 2 Clique em **Aplicativos** e, na caixa de pesquisa, insira "Manual VAIO".
- 3 Clique em **Manual VAIO** na lista **Aplicativos**.

7 Inicie o VAIO Care

Enquanto o computador estiver ligado, pressione o botão **ASSIST** (ASSISTÊNCIA) para iniciar o **VAIO Care**. Em seguida, conclua as etapas seguintes clicando nos itens do painel direito.

Use o VAIO Update

Clique em **Software VAIO**.

Para usar o **Windows Update**, clique no botão **Pesquisar** e em **Configurações**. Em seguida, pesquise por **Windows Update**.

Crie sua Mídia de Recuperação

Clique em **Ferramentas avançadas**.

A Mídia de Recuperação não é fornecida com o computador. Consulte o **Guia de Recuperação, Backup e Solução de Problemas** fornecido antes de criar a Mídia de Recuperação.

Registre o computador

Clique em **Sobre seu VAIO**.

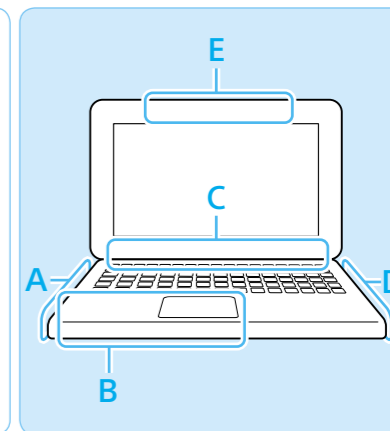
8 Use a conta da Microsoft

Entre no Windows com uma conta da Microsoft para que possa usar e fazer download de aplicativos da Windows Store.

- 1 Abra o botões, apontando para o canto superior direito da tela, mova o ponteiro para baixo e clique no botão **Configurações**.
- 2 Clique em **Mudar configurações do computador, Usuários** e em **Alternar para conta da Microsoft**.
- 3 Siga as instruções apresentadas na tela.

Partes e controles

- A**
- Porta de entrada de CC
 - Porta LAN
 - Porta do monitor
 - Porta de saída **HDMI**
 - Abertura de saída de ar
 - Porta USB (Compatível com o padrão USB 3.0 e oferece suporte à recarga via USB.)
 - Conector de microfone
 - Conector de fones de ouvido



- E**
- Microfone embutido
 - Câmera embutida / indicador

- D**
- Porta USB x 3 (Compatível com o padrão USB 2.0.)
 - Unidade de disco óptico
 - Slot de segurança

- B**
- Slot do "Memory Stick Duo"
 - Indicador de acesso à mídia
 - Slot do cartão de memória **SD**
 - Indicador **WIRELESS** (sem fio)
 - Indicador de alimentação
 - Indicador de carga
 - Indicador da unidade de disco
 - Teclado sensível ao toque
 - Pressione o canto inferior esquerdo do teclado sensível ao toque para clicar.

- C**
- Botão **ASSIST** (ASSISTÊNCIA) Inicia o **VAIO Care** enquanto o computador estiver ligado - um jeito fácil de melhorar o computador e receber suporte.
 - Botão **WEB** (WEB) Inicia o navegador web - inicia o Windows e, depois, o navegador, caso o computador esteja desligado.
 - Botão **VAIO** Executa a tarefa atribuída - para alterar a tarefa, mantenha este botão pressionado.
 - Alto-falantes embutidos
 - Botão de alimentação

Dicas de cuidado e manuseio

Manuseio do computador

Não aplique pressão no computador, principalmente na tela LCD / sensível ao toque e no cabo adaptador de CA.

Cuidados com a unidade de disco rígido

O computador está equipado com uma unidade de disco rígido integrada. Evite movê-lo quando estiver ligado ou durante o processo de inicialização ou de desligamento.

Ventilação

Coloque o computador sobre superfícies firmes, como escrivaninhas ou mesas. A circulação de ar adequada nas passagens de ventilação é importante para evitar superaquecimento.

Danos causados por líquidos

Evite que substâncias líquidas entrem em contato com o computador.

Sites de suporte

- <http://esupport.sony.com/US/VAIO> (EUA)
- <http://www.sony.ca/support/> (Canadá: inglês)
- <http://fr.sony.ca/support> (Canadá: francês)
- <http://esupport.sony.com/LA/VAIO> (América Latina)
- <http://esupport.sony.com/BR/VAIO> (Brasil)

Please read this manual and **Safety Regulations** carefully before using the product. Keep them in a safe place.

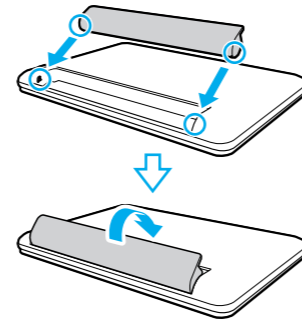
Initial Setup

1 Check supplied items

- AC adapter
- Power cord
- Battery pack

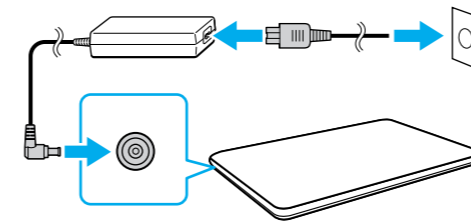
! Features and specifications may vary and are subject to change without notice.

2 Install battery pack



Unlock the battery's **LOCK** switch before installing the battery, and then lock the switch after installing.

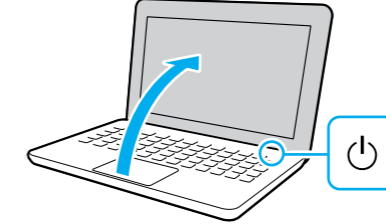
3 Connect AC adapter



With the battery pack installed on your computer, plug the power cord and the AC adapter into an AC outlet and the computer.

! Be sure to connect the AC adapter to your computer when using it for the first few times to ensure the battery becomes fully charged.

4 Turn on your VAIO® computer



Press and hold down the power button until the power indicator light turns on.

! The startup process will take a few minutes. No action is required until the setup window appears.

5 Connect to the Internet

Connect to the Internet to automatically activate Windows.

Wired connection

Connect your computer and router with a LAN cable.

Wi-Fi® (Wireless LAN) connection

- 1 Open the charms by pointing to the top right corner of the screen, then move the pointer down and click the **Settings** charm.
- 2 Click (the network icon).
- 3 Select the desired network (SSID) and click **Connect**.

! For details on the security key and other settings, refer to the manual of the network device or the information from your Internet service provider.

6 Locate User Guide

An introduction of the **User Guide** is available on your computer. Update to the complete guide online by following the steps below.

- 1 Open the charms by pointing to the top right corner of the screen, then move the pointer down and click the **Search** charm.
- 2 Click **Apps** and enter "VAIO Manual" in the search box.
- 3 Click **VAIO Manual** in the **Apps** list.

7 Start VAIO Care

While the computer is on, press the **ASSIST** button to start **VAIO Care**, then complete the following steps by clicking the items in the right pane.

Use VAIO Update

Click **VAIO Software**.

To use **Windows Update**, click the **Search** charm and **Settings**, then search **Windows Update**.

Create your Recovery Media

Click **Advanced Tools**.

Recovery Media are not supplied with your computer. Refer to the supplied **Recovery, Backup and Troubleshooting Guide** before creating the Recovery Media.

Register your computer

Click **About your VAIO**.

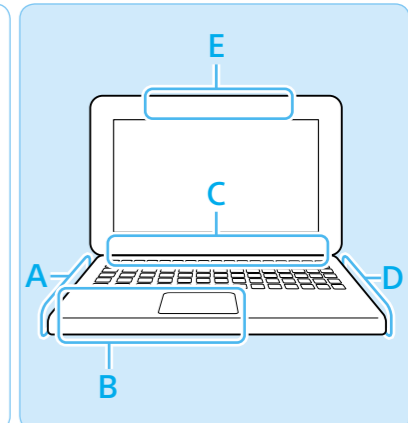
8 Use Microsoft account

Sign in to Windows with a Microsoft account so that you can use and download apps from Windows Store.

- 1 Open the charms by pointing to the top right corner of the screen, then move the pointer down and click the **Settings** charm.
- 2 Click **Change PC settings, Users, and Switch to a Microsoft account**.
- 3 Follow the on-screen instructions.

Parts and Controls

- A**
- DC IN port
 - LAN port
 - Monitor port
 - HDMI output port
 - Air exhaust vent
 - USB port (Compliant with the USB 3.0 standard and supports USB charging.)
 - Microphone jack
 - Headphones jack



- E**
- Built-in microphone
 - Built-in camera / indicator

- D**
- USB port x 3 (Compliant with the USB 2.0 standard.)
 - Optical disc drive
 - Security slot

- B**
- "Memory Stick Duo" slot
 - Media access indicator
 - SD memory card slot
 - WIRELESS indicator
 - Power indicator
 - Charge indicator
 - Disc drive indicator
 - Touch pad
 - Press the bottom left of the touch pad to click.

- C**
- ASSIST** button Starts **VAIO Care** while your computer is on - easily tune-up and self support the computer.
 - WEB** button Launches the web browser - starts Windows, then the web browser when your computer is off.
 - VAIO** button Executes the assigned task - pressing and holding down the button enables you to change the task.
 - Built-in speakers
 - Power button

Care and Handling Tips

Computer Handling

Do not exert pressure on your computer, especially the LCD/touch screen or the AC adapter cable.

HDD Care

If your computer is equipped with a built-in hard disk drive, avoid moving the computer when it is turned on, is in the process of powering on, or is shutting down.

Ventilation

Place your computer on hard surfaces such as a desk or table. Proper air circulation around vents is important to prevent overheating.

Liquid Damage

Protect your computer from contact with liquids.

Support websites

- <http://esupport.sony.com/US/VAIO> (USA)
- <http://www.sony.ca/support/> (Canada: English)
- <http://fr.sony.ca/support> (Canada: French)
- <http://esupport.sony.com/LA/VAIO> (Latin American area)
- <http://esupport.sony.com/BR/VAIO> (Brazil)