

Guía de Inicio Rápido



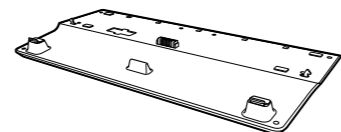
Lea este manual y la **Reglamentación de Seguridad** detenidamente antes de utilizar este producto. Manténgalos en un sitio seguro.



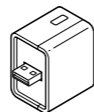
Instalación inicial

1 Verifique los artículos suministrados

- Adaptador de CA*1
- Cable de alimentación
- Adaptador de VGA*2
- Batería extendida*2



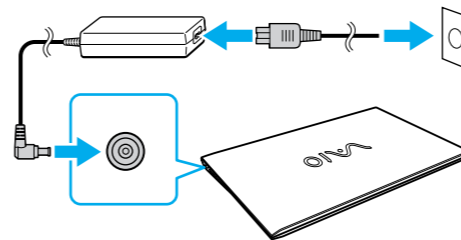
- Enrutador inalámbrico*2



- *1 El puerto USB del adaptador de CA está diseñado únicamente para cargar la batería. No debe usarse para otro fin.
- *2 No se suministra con todos los modelos. La disponibilidad depende de las especificaciones de la computadora.

! Las funciones y especificaciones pueden variar y están sujetas a cambios sin previo aviso.

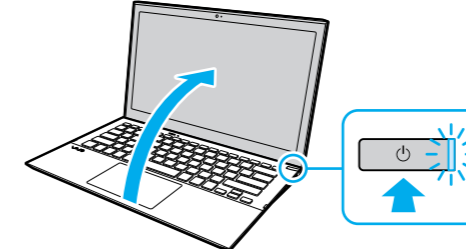
2 Conecte el adaptador de CA



Conecte el cable de alimentación y el adaptador de CA a una toma de corriente de CA y a la computadora.

! Conecte el adaptador de CA a la computadora las primeras veces que la use para asegurarse de que la batería se cargue completamente.

3 Encienda la computadora VAIO®



Mantenga presionado el botón de encendido hasta que el indicador de encendido se ilumine.

! La proceso de inicio tarda unos minutos. No es necesario realizar ninguna acción hasta que aparezca la ventana de configuración. En los modelos equipados con pantalla táctil, la tapa de la pantalla LCD se abre fácilmente hasta un ángulo de 105 grados aproximadamente. A partir de ese ángulo, el movimiento de la bisagra se vuelve más rígido.

4 Conéctese a Internet

Conéctese a Internet para activar Windows automáticamente.

- 1 Abra los accesos; para ello, en la esquina superior derecha de la pantalla, mueva el puntero hacia abajo y haga clic en el acceso **Configuración**.
- 2 Haga clic en (el ícono de red).
- 3 Seleccione la red deseada (SSID) y haga clic en **Conectar**.

! Para obtener detalles sobre la clave de seguridad y otras configuraciones, consulte el manual del dispositivo de red o la información de su proveedor del servicio de Internet.

! En los modelos que incluyen un enrutador inalámbrico, puede conectar la computadora a Internet con un cable LAN. Consulte el manual del enrutador inalámbrico para obtener información detallada.

5 Complete tareas importantes

- Ejecute Windows Update y VAIO Update**

- Haga clic en el acceso **Buscar** y en **Configuración**, y después busque **Windows Update**.
- Haga clic en el acceso **Buscar** y en **Aplicaciones**, y después busque **VAIO Update**.

- Cree su Medio de Recuperación**

Presione el botón **ASSIST** para iniciar **VAIO Care** y, a continuación, haga clic en **Herramientas avanzadas**.

! Los Medio de Recuperación no se suministran con la computadora. Consulte la **Guía de recuperación, copia de seguridad y solución de problemas** antes de crear el Medio de Recuperación.

- Registre la computadora**

Presione el botón **ASSIST** para iniciar **VAIO Care** y, a continuación, haga clic en **Acerca de VAIO**.

6 Ubique la Guía del usuario

La computadora ofrece una versión introductoria de la **Guía del usuario**. Para obtener la versión completa, conéctese a Internet y siga los pasos a continuación.

- 1 Abra los accesos apuntando a la esquina superior derecha de la pantalla, luego, mueva el puntero hacia abajo y haga clic en el acceso **Buscar**.
- 2 Haga clic en **Aplicaciones** e introduzca "Manual de VAIO" en el cuadro de búsqueda; luego, haga clic en el ícono. Aparecerá la **Guía del usuario**.
- 3 Cierre la **Guía del usuario**, aguarde unos minutos y vuelva a abrirla siguiendo los mismos pasos. Estará disponible la versión completa.

! Asegúrese de usar **VAIO Update** antes de comenzar la actualización.

7 Inicie sesión con la cuenta Microsoft

Para descargar y utilizar las aplicaciones de la Tienda Windows, debe usar una cuenta Microsoft en lugar de una cuenta local. Para crear una cuenta Microsoft, siga los pasos a continuación.

- 1 Abra los accesos; para ello, en la esquina superior derecha de la pantalla, mueva el puntero hacia abajo y haga clic en el acceso **Configuración**.
- 2 Haga clic en **Cambiar configuración de PC, Usuarios, y Cambiar a una cuenta Microsoft**.
- 3 Siga las instrucciones en pantalla.

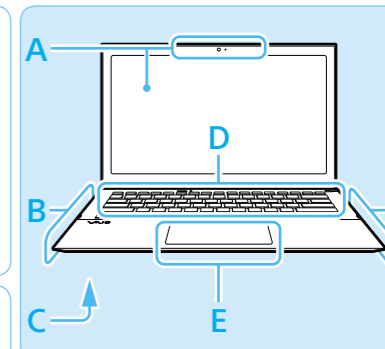
! Cuando existan actualizaciones de aplicaciones disponibles, aparecerá un número en el mosaico **Tienda** en la pantalla **Inicio**. Haga clic en el mosaico para iniciar la **Tienda** y actualizar las aplicaciones de la Tienda Windows.

Piezas y controles

- A** Micrófonos internos duales
Cámara*/indicador incorporado
Pantalla LCD/panel táctil*2

- B** Puerto de entrada de CC
 Indicador de carga
Abertura de ventilación

- C** (Parte inferior)
Botón de apagado de la batería*3
Tapa del conector de la batería de uso extendido
Orificios de conexión de la batería de uso extendido



- F** Ranura para tarjeta de memoria **SD** (SVP132)
 Conector para auriculares compatible con auriculares con micrófono
 Puerto USB x 2 (Cumple con el estándar USB 3.0, el puerto con la marca es compatible con la carga USB.)
Puerto de salida **HDMI**

- D** Botón **ASSIST** Inicia **VAIO Care** mientras la computadora está encendida (permite ajustar fácilmente y realizar el mantenimiento de la computadora).
Sensor de luz ambiental
 Botón/Indicador de encendido
Altavoces incorporados (debajo del teclado)
Ventilación de entrada

- E** Panel táctil/Panel táctil NFC incorporado*2
Presione la parte inferior izquierda del panel táctil para hacer clic.
Ranura para tarjeta de memoria **SD** (SVP112)

- *1 La forma de la cámara incorporada depende del modelo.
- *2 Solo en los modelos seleccionados.
- *3 El botón de apagado de la batería está debajo de la tapa del conector de la batería de uso extendido.

Consejos de cuidado y manipulación

Manipulación de la computadora
No ejerza presión sobre la computadora, especialmente sobre la pantalla táctil/LCD o el cable del adaptador de CA.

Cuidado del disco duro
Si la computadora está equipada con una unidad de disco duro incorporada, evite mover la computadora mientras está encendida o durante los procesos de encendido y apagado.

Ventilación
Coloque la computadora sobre superficies duras, como un escritorio o una mesa. La circulación adecuada de aire es importante para evitar el sobrecalentamiento.

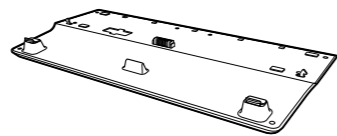
Daños por líquidos
Evite que cualquier líquido entre en contacto con la computadora.

Sitios web de asistencia
<http://esupport.sony.com/US/VAIO/> (Estados Unidos)
<http://www.sony.ca/support/> (Canadá: inglés)
<http://fr.sony.ca/support/> (Canadá: francés)
<http://esupport.sony.com/LA/VAIO/> (Área de América Latina)
<http://esupport.sony.com/BR/VAIO/> (Brasil)

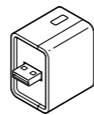
Initial Setup

1 Check supplied items

- AC adapter*1
- Power cord
- VGA adapter*2
- Extended battery pack*2

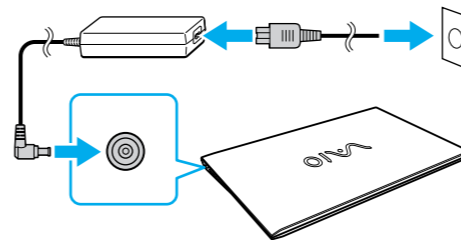


- Wireless router*2



- *1 The USB port on the AC adapter is intended exclusively for battery charging. Do not use it for any other purpose.
 - *2 Not supplied with all models. Availability depends on your computer's specifications.
- ! Features and specifications may vary and are subject to change without notice.

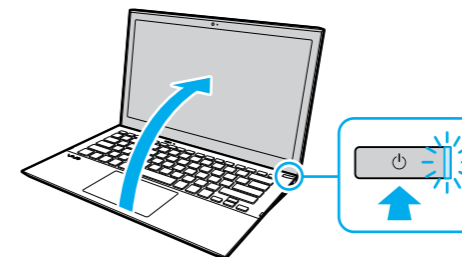
2 Connect AC adapter



Plug the power cord and the AC adapter into an AC outlet and the computer.

! Be sure to connect the AC adapter to your computer when using it for the first few times to ensure the battery becomes fully charged.

3 Turn on your VAIO® computer



Press and hold down the power button until the power indicator light turns on.

! The startup process will take a few minutes. No action is required until the setup window appears. On the touch screen equipped models, the LCD screen lid opens smoothly and easily until about 105 degrees. Beyond this angle, the hinge becomes stiff.

4 Connect to the Internet

Connect to the Internet to automatically activate Windows.

- 1 Open the charms by pointing to the top right corner of the screen, then move the pointer down and click the **Settings** charm.
- 2 Click **Network** (the network icon).
- 3 Select the desired network (SSID) and click **Connect**.

! For details on the security key and other settings, refer to the manual of the network device or the information from your Internet service provider.

! On the wireless router supplied models, you can connect your computer to the Internet with a LAN cable. Refer to the manual of the wireless router for detailed information.

5 Complete important tasks

Perform Windows Update and VAIO Update

- Click the **Search** charm and **Settings**, then search **Windows Update**.
- Click the **Search** charm and **Apps**, then search **VAIO Update**.

Create your Recovery Media

Press the **ASSIST** button to start **VAIO Care**, then click **Advanced Tools**.

! Recovery Media are not supplied with your computer. Refer to the supplied **Recovery, Backup and Troubleshooting Guide** before creating the Recovery Media.

Register your computer

Press the **ASSIST** button to start **VAIO Care**, then click **About your VAIO**.

6 Locate User Guide

An introductory version of the **User Guide** is available on your computer. To update to the complete version, connect to the Internet and follow the steps below.

- 1 Open the charms by pointing to the top right corner of the screen, then move the pointer down and click the **Search** charm.
- 2 Click **Apps**, enter "VAIO Manual" in the search box, and then click the icon. The **User Guide** appears.
- 3 Close the **User Guide**, and after a while, open again by following the same steps. The complete version will be available.

! Be sure to use **VAIO Update** before updating.

7 Sign in with Microsoft account

To download and use apps from Windows Store, you need to use a Microsoft account instead of a local account. You can create a Microsoft account by following the steps below.

- 1 Open the charms by pointing to the top right corner of the screen, then move the pointer down and click the **Settings** charm.
- 2 Click **Change PC settings, Users, and Switch to a Microsoft account**.
- 3 Follow the on-screen instructions.

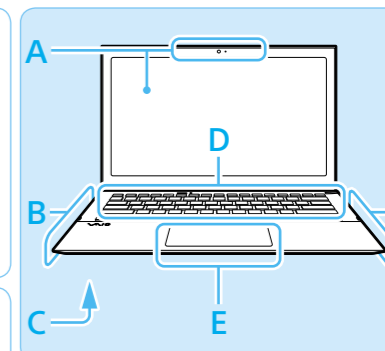
! When app updates are available, a number appears on the **Store** tile on the **Start** screen. Click the tile to start **Store** and update Windows Store apps.

Parts and Controls

- A** Internal dual microphones
Built-in camera*1 / indicator
LCD screen / touch screen*2

- B** DC IN port
Charge indicator
Air exhaust vent

- C** (Bottom)
Battery off button*3
Extended battery pack connector cover
Extended battery pack attachment holes



- F** SD memory card slot (SVP132)
Headset compatible headphone jack
USB port x 2 (Compliant with the USB 3.0 standard, the port with the lightning mark supports USB charging.)
HDMI output port

- D** **ASSIST** button Starts **VAIO Care** while your computer is on - easily tune-up and self support the computer.
Ambient light sensor
Power button / indicator
Built-in speakers (Below the keyboard)
Air intake vent

- E** Touch pad / NFC embedded touch pad*2
Press the bottom left of the touch pad to click.
SD memory card slot (SVP112)

- *1 The shape of the built-in camera depends on the model.
- *2 On selected models only.
- *3 The battery off button is under the extended battery pack connector cover.

Care and Handling Tips

Computer Handling

Do not exert pressure on your computer, especially the LCD/touch screen or the AC adapter cable.

HDD Care

If your computer is equipped with a built-in hard disk drive, avoid moving the computer when it is turned on, is in the process of powering on, or is shutting down.

Ventilation

Place your computer on hard surfaces such as a desk or table. Proper air circulation around vents is important to prevent overheating.

Liquid Damage

Protect your computer from contact with liquids.

Support websites

- <http://esupport.sony.com/US/VAIO/> (USA)
- <http://www.sony.ca/support/> (Canada: English)
- <http://fr.sony.ca/support/> (Canada: French)
- <http://esupport.sony.com/LA/VAIO/> (Latin American area)
- <http://esupport.sony.com/BR/VAIO/> (Brazil)

Please read this manual and **Safety Regulations** carefully before using the product. Keep them in a safe place.

