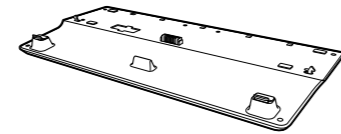


Quick Start Guide

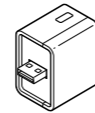
Initial Setup

1 Check supplied items

- AC adapter*1
- Power cord
- VGA adapter*2
- Extended battery pack*2

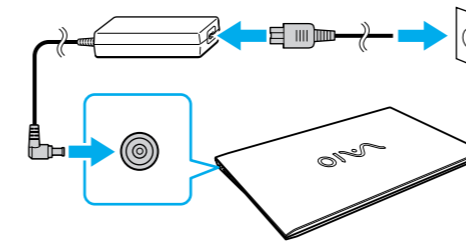


- Wireless router*2



- *1 The USB port on the AC adapter is intended exclusively for battery charging. Do not use it for any other purpose.
- *2 Not supplied with all models. Availability depends on your computer's specifications.
- ! Features and specifications may vary and are subject to change without notice.

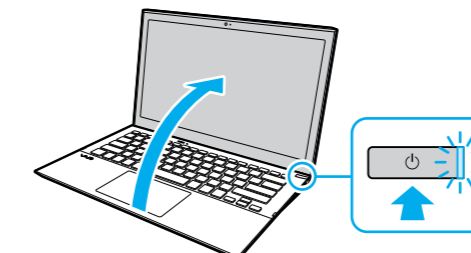
2 Connect AC adapter



Plug the power cord and the AC adapter into an AC outlet and the computer.

- ! Be sure to connect the AC adapter to your computer when using it for the first few times to ensure the battery becomes fully charged.

3 Turn on your VAIO® computer



Press and hold down the power button until the power indicator light turns on.

- ! The startup process will take a few minutes. No action is required until the setup window appears. On the touch screen equipped models, the LCD screen lid opens smoothly and easily until about 105 degrees. Beyond this angle, the hinge becomes stiff.

4 Connect to the Internet

Connect to the Internet to automatically activate Windows.

- 1 Open the charms by pointing to the top right corner of the screen, then move the pointer down and click the **Settings** charm.
- 2 Click **Network** (the network icon).
- 3 Select the desired network (SSID) and click **Connect**.

- ! For details on the security key and other settings, refer to the manual of the network device or the information from your Internet service provider.

- ! On the wireless router supplied models, you can connect your computer to the Internet with a LAN cable. Refer to the manual of the wireless router for detailed information.

5 Complete important tasks

- Perform Windows Update**
Click the **Search** charm, then search and click **Windows Update**.
- Perform VAIO Update**
Click the **Search** charm, then search and click **VAIO Update**.
- Create your Recovery Media**
Press the **ASSIST** button to start **VAIO Care**, then click **Advanced Tools**.
! Recovery Media are not supplied with your computer. For detailed information on how to create the Recovery Media, refer to the on-screen **User Guide**.
- Register your computer**
Press the **ASSIST** button to start **VAIO Care**, then click **About your VAIO**.

6 Locate User Guide

An introductory version of the **User Guide** is available on your computer. Connect to the Internet, and after a while, the **User Guide** will be updated to the complete version.

- 1 Click the **Start** icon at the lower-left of the **Start** screen to open the app list.
 - 2 Click **VAIO Manual**.
- ! On the touch screen equipped models, you can also open the app list by swiping up on the **Start** screen.
 - ! You can see the **User Guide** on your smartphone.



<http://www.vaio.care.sony.net/information/vaio/us/19a/est/>

7 Sign in with Microsoft account

To download and use apps from Windows Store, you need to use a Microsoft account instead of a local account. You can create a Microsoft account by following the steps below.

- 1 Open the charms by pointing to the top right corner of the screen, then move the pointer down and click the **Settings** charm.
 - 2 Click **Change PC settings, Accounts, and Your account**.
 - 3 Click **Connect to a Microsoft account**.
 - 4 Follow the on-screen instructions.
- ! When app updates are available, a number appears on the **Store** tile on the **Start** screen. Click the tile to start **Store** and update Windows Store apps.

Parts and Controls

A
Built-in dual microphones
Built-in camera*1 / indicator
LCD screen / touch screen*2

F
SD memory card slot (SVP132)
Headset compatible headphone jack
USB port x 2 (Compliant with the USB 3.0 standard, the port with the ⚡ mark supports USB charging.)
HDMI output port

B
DC IN port
Charge indicator
Air exhaust vent

D
ASSIST button Starts **VAIO Care** while your computer is on - easily tune-up and self support the computer.
Ambient light sensor
Power button / indicator
Built-in speakers (Below the keyboard)
Air intake vent

C (Bottom)
Battery off button*3
Extended battery pack connector cover
Extended battery pack attachment holes

E
Touch pad / NFC embedded touch pad*2
Press the bottom left of the touch pad to click.
SD memory card slot (SVP112)

- *1 The shape of the built-in camera depends on the model.
- *2 On selected models only.
- *3 The battery off button is under the extended battery pack connector cover.

Care and Handling Tips

- Computer Handling**
Do not exert pressure on your computer, especially the LCD/touch screen or the AC adapter cable.
- HDD Care**
If your computer is equipped with a built-in hard disk drive, avoid moving the computer when it is turned on, is in the process of powering on, or is shutting down.
- Ventilation**
Place your computer on hard surfaces such as a desk or table. Proper air circulation around vents is important to prevent overheating.
- Liquid Damage**
Protect your computer from contact with liquids.

Support websites
<http://www.sony.com/am/vaiosupport/>
[http://community.sony.com/\(USA and Canada only\)](http://community.sony.com/(USA and Canada only))



Please read this manual and **Safety Regulations** carefully before using the product. Keep them in a safe place.



Guide de Démarrage Rapide

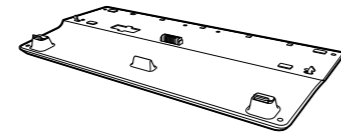


Veuillez lire attentivement ce manuel ainsi que les **Règlementations de sécurité** avant d'utiliser ce produit. Conservez-les en lieu sûr.

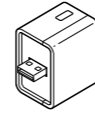
Configuration initiale

1 Vérifier les articles fournis

- Adaptateur c.a.*1
- Cordon d'alimentation
- Adaptateur VGA*2
- Batterie longue durée*2



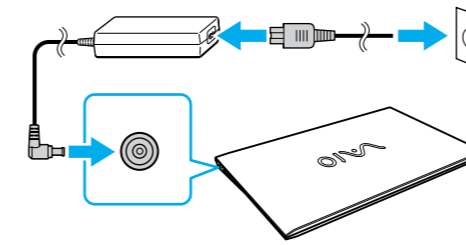
- Routeur sans fil*2



- *1 Le port USB de l'adaptateur c.a. doit uniquement servir à recharger la batterie.
- *2 Non fournie avec tous les modèles. La disponibilité dépend des spécifications de votre ordinateur.

! Les fonctions et les caractéristiques techniques peuvent varier et sont modifiables sans préavis.

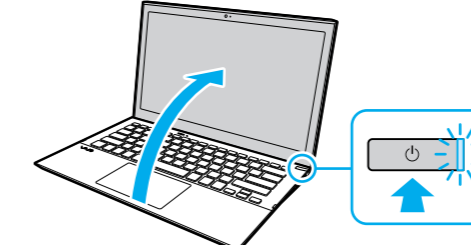
2 Branchez l'adaptateur c.a.



Branchez le cordon d'alimentation et l'adaptateur c.a. dans une prise c.a., puis à votre ordinateur.

! Durant vos premières utilisations, assurez-vous que l'adaptateur c.a. est branché à votre ordinateur de manière à garantir que la batterie se charge complètement.

3 Mettez en marche votre ordinateur VAIO^{MD}



Appuyez sur le bouton d'alimentation et maintenez-le enfoncé jusqu'à ce que le témoin d'alimentation s'allume.

! Le processus de démarrage demandera quelques minutes. Aucune action n'est nécessaire jusqu'à ce que la fenêtre d'installation s'affiche. Sur les modèles à écran tactile, le couvercle de l'écran ACL s'ouvre sans difficulté jusqu'à environ 105 degrés. Au-delà, la charnière force.

4 Connexion à Internet

Connectez-vous à Internet afin d'activer automatiquement Windows.

- 1 Ouvrez les icônes en pointant dans le coin supérieur droit de l'écran, puis déplacez le pointeur vers le bas et cliquez sur l'icône **Paramètres**.
- 2 Cliquez sur (icône du réseau).
- 3 Sélectionnez le réseau souhaité (SSID) et cliquez sur **Connecter**.

! Pour obtenir de plus amples renseignements sur le code de sécurité et autres paramètres, reportez-vous au manuel du périphérique réseau ou aux renseignements fournis par votre fournisseur de services Internet.

Sur les modèles fournis avec un routeur sans fil, vous pouvez connecter votre ordinateur à Internet à l'aide d'un câble de réseau local. Pour de plus amples renseignements, reportez-vous au manuel du routeur sans fil.

5 Effectuer des tâches importantes

- Appliquer Windows Update**
Cliquez sur l'icône **Rechercher**, puis cherchez **Windows Update** et cliquez dessus.
- Appliquer VAIO Update**
Cliquez sur l'icône **Rechercher**, puis cherchez **VAIO Update** et cliquez dessus.
- Créer un Média de Réinstallation**
Appuyez sur le bouton **ASSIST** pour lancer **VAIO Care**, puis cliquez sur **Outils avancés**.
 Aucun Média de Réinstallation n'est fourni avec cet ordinateur. Pour toute information détaillée sur la création des Médias de Réinstallation, consultez le **Guide de l'utilisateur** à l'écran.
- Enregistrement de votre ordinateur**
Appuyez sur le bouton **ASSIST** pour lancer **VAIO Care**, puis cliquez sur **À propos de votre VAIO**.

6 Repérer le Guide de l'utilisateur

Une version d'introduction au **Guide de l'utilisateur** est disponible sur votre ordinateur. Connectez-vous à Internet. Après quelques instants, le **Guide de l'utilisateur** sera mis à jour vers la version complète.

- 1 Cliquez sur l'icône dans le coin inférieur gauche de l'écran d'**Accueil** pour ouvrir la liste des applications.
- 2 Cliquez sur **Manuel VAIO**.

- Sur les modèles à écran tactile, vous pouvez également ouvrir la liste d'applications en effectuant un balayage vers le haut dans l'écran d'**Accueil**.
- Il vous est possible de visionner le **Guide de l'utilisateur** sur votre smartphone.



<http://www.vaio.care.sony.net/information/vaio/us/19a/est/>

7 Ouvrir une session avec un compte Microsoft

Pour télécharger et utiliser des applications de Windows Store, il faut utiliser un compte Microsoft au lieu d'un compte local. Vous pouvez créer un compte Microsoft en suivant les étapes suivantes.

- 1 Ouvrez les icônes en pointant dans le coin supérieur droit de l'écran, puis déplacez le pointeur vers le bas et cliquez sur l'icône **Paramètres**.
- 2 Cliquez sur **Modifier les paramètres du PC, Comptes et Votre compte**.
- 3 Cliquez sur **Se connecter à un compte Microsoft**.
- 4 Suivez les instructions affichées à l'écran.

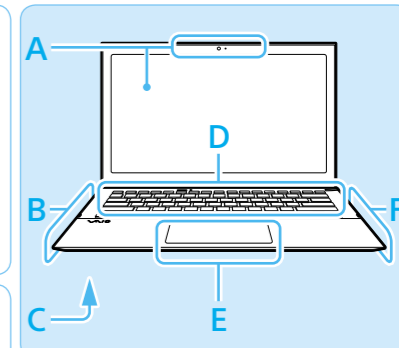
Lorsque des mises à jour des applications sont disponibles, un numéro apparaît sur la vignette du **Windows Store** de l'écran d'**Accueil**. Cliquez sur la vignette pour ouvrir le **Windows Store** et mettre à jour les applications du Windows Store.

Pièces détachées et contrôles

A
Microphones doubles intégrés
Caméra*/témoin intégrés
Écran ACL/tactile*2

B
 Port d'entrée en c.c.
 Témoin de charge
Grilles d'échappement d'air

C (Dessous)
Bouton d'arrêt de la batterie*3
Couvercle du connecteur de batterie longue durée
Trous de fixation pour batterie longue durée



F
Fente pour carte mémoire **SD** (SVP132)
 Prise casque compatible avec casque d'écoute
 Ports USB x 2 (Conformes à la norme USB 3.0, le port avec l'image prend en charge le chargement USB.)
Port de sortie **HDMI**

D
Bouton **ASSIST** Lance **VAIO Care** lorsque votre ordinateur est en marche - règle et auto-supporte l'ordinateur aisément.
Capteur de lumière ambiante
Bouton/Témoin d'alimentation
Hauts-parleurs intégrés (Sous le clavier)
Grille d'admission d'air

E
Pavé tactile/Pavé tactile NFC intégré*2
Appuyez dans l'angle inférieur gauche du pavé tactile pour cliquer.
Fente pour carte mémoire **SD** (SVP112)

- *1 La forme de la caméra intégrée est fonction du modèle.
- *2 Sur les modèles sélectionnés uniquement.
- *3 Le bouton d'arrêt de la batterie se situe sous le couvercle du connecteur de la batterie longue durée.

Conseils sur l'entretien et la manipulation

Manipulation de l'ordinateur
N'exercez pas de pression sur votre ordinateur, en particulier sur l'écran ACL/tactile ou le câble de l'adaptateur c.a.

Utilisation sécuritaire du disque dur
Si votre ordinateur est équipé d'un lecteur de disque dur intégré, évitez de déplacer l'ordinateur lorsqu'il est en marche ou en cours de démarrage ou d'arrêt.

Ventilation
Placez l'ordinateur sur une surface rigide comme un bureau ou une table. Une circulation d'air adéquate autour des grilles d'aération permet d'éviter une surchauffe.

Domages causés par les liquides
Évitez que des liquides entrent en contact avec votre ordinateur.

Site web de support
<http://www.sony.com/am/vaiosupport/>
<http://community.sony.com/>
(États-Unis et Canada uniquement)