

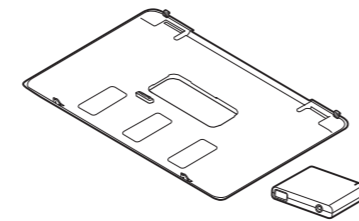
# Quick Start Guide

## Initial Setup

### 1 Check supplied items

- AC adapter
- Power cord
- Battery pack\*1

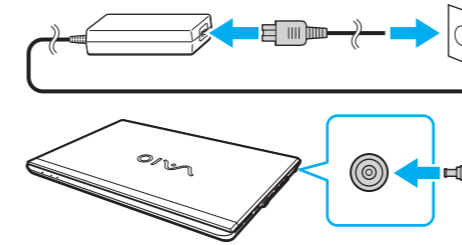
- Extended battery pack\*2 and battery adapter\*2



\*1 The battery pack is installed on your computer at the time of delivery.  
 \*2 Not supplied with all models. Availability depends on your computer's specifications.

! Features and specifications may vary and are subject to change without notice.

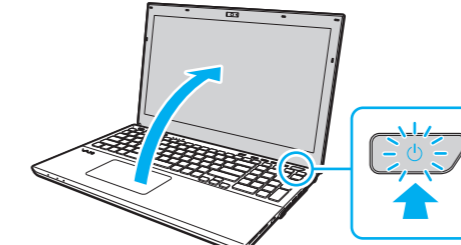
### 2 Connect AC adapter



With the battery pack installed on your computer, plug the power cord and the AC adapter into an AC outlet and the computer.

! Be sure to connect the AC adapter to your computer when using it for the first few times to ensure the battery becomes fully charged.

### 3 Turn on your VAIO® computer



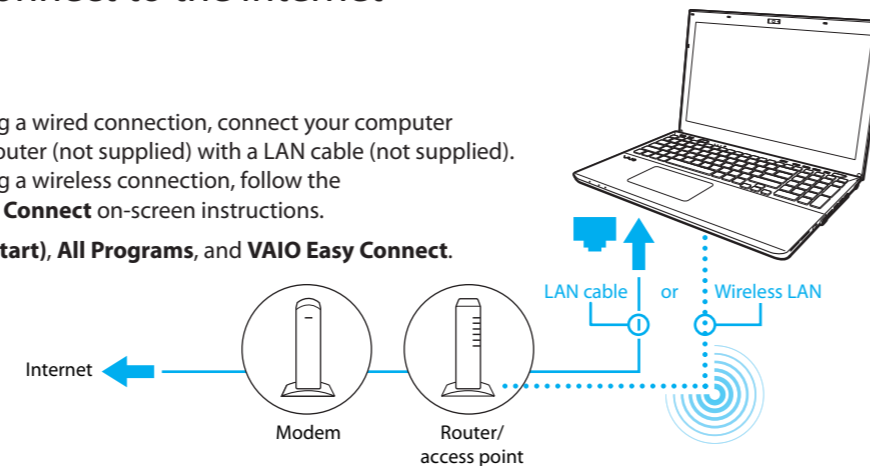
Press and hold down the power button until the power indicator light turns on.

! The startup process will take a few minutes. No action is required until the setup window appears.

### 4 Connect to the Internet

When using a wired connection, connect your computer and your router (not supplied) with a LAN cable (not supplied). When using a wireless connection, follow the **VAIO Easy Connect** on-screen instructions.

Click **(Start)**, **All Programs**, and **VAIO Easy Connect**.



! For detailed information on network settings and devices, refer to the manual provided by the Internet Service Provider (ISP) or manufacturer of the devices. The above diagram is one of the Internet connection methods as an example.

### 5 Locate User Guide

An introduction of the **User Guide** is available on your computer. Update to the complete guide, by following the steps in the introduction.

- 1 Check if your computer is connected to the Internet.
- 2 Click **(Start)**, **All Programs**, and **VAIO Manual**.

The **User Guide** may already be updated to the complete version if you run **VAIO Update** in advance.

### 6 What to do next

Press the **ASSIST** button to start **VAIO Care**, then complete the following steps by clicking the items in the right pane.

- Update your computer using **VAIO Update**  
Click **VAIO Software**.  
To use **Windows Update**, click **(Start)**, **All Programs**, and **Windows Update**.
- Create your Recovery Media  
Click **Advanced Tools**.  
Recovery Media are not supplied with your computer. Refer to the supplied **Recovery, Backup and Troubleshooting Guide** before creating the Recovery Media.
- Register your computer  
Click **About your VAIO**.

## Parts and Controls

<p><b>A</b> Built-in camera / indicator</p>		<p><b>G</b> Security slot (SVS13A / SVS131 Series) "Memory Stick Duo" slot Media access indicator SD memory card slot Monitor port HDMI output port USB port x 2 (Compliant with the USB 3.0 standard.) USB port (Compliant with the USB 2.0 standard, and supports USB charging.) LAN port DC IN port</p>
<p><b>B</b> Security slot (SVS151 Series) Headset compatible headphones jack (SVS13A / SVS131 Series) Headphones jack (SVS151 Series) Optical disc drive Microphone jack (SVS151 Series)</p>		<p><b>F</b> (Back) Air exhaust vent</p>
<p><b>C</b> Touch pad Press the bottom left of the touch pad to click. <b>WIRELESS</b> indicator Charge indicator Disc drive indicator Built-in microphone</p>	<p><b>E</b> <b>ASSIST</b> button Starts <b>VAIO Care</b> while your computer is on - easily tune-up and self support the computer. <b>WEB</b> button Launches the web browser - starts Windows, then the web browser when your computer is off. <b>VAIO</b> button Executes the assigned task - pressing and holding down the button enables you to change the task.</p>	
<p><b>D</b> (Bottom) Port replicator connector cover Extended battery pack connector cover Battery off button</p>	<p>▲ Drive eject button Performance selector switch Ambient light sensor Built-in speakers Power button / indicator Fingerprint sensor*</p>	

\* On selected models only.

## Care and Handling Tips

### Computer Handling

Do not exert pressure on your computer, especially the LCD/touch screen or the AC adapter cable.

### HDD Care

If your computer is equipped with a built-in hard disk drive, avoid moving the computer when it is turned on, is in the process of powering on, or is shutting down.

### Ventilation

Place your computer on hard surfaces such as a desk or table. Proper air circulation around vents is important to prevent overheating.

### Liquid Damage

Protect your computer from contact with liquids.

### Support websites

- <http://esupport.sony.com/EN/VAIO/> (USA)
- <http://www.sony.ca/support/> (Canada: English)
- <http://fr.sony.ca/support> (Canada: French)
- <http://esupport.sony.com/ES/VAIO/LA/> (Latin American area)
- <http://esupport.sony.com/PT/VAIO/BR/> (Brazil)



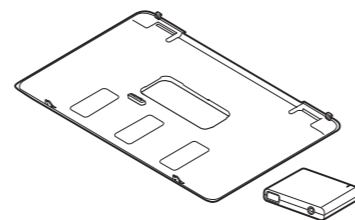
# Guide de Démarrage Rapide

## Configuration initiale

### 1 Vérifier les articles fournis

- Adaptateur c.a.
- Cordon d'alimentation
- Batterie\*1

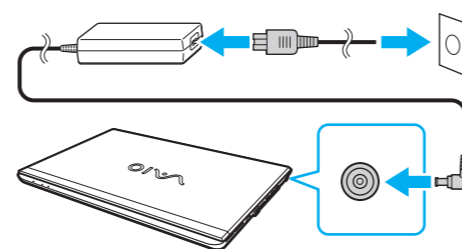
- Batterie longue durée\*2 et adaptateur de batterie\*2



- \*1 La batterie est installée sur l'ordinateur au moment où vous recevez l'ordinateur.
- \*2 Non fournie avec tous les modèles. La disponibilité est fonction des caractéristiques de votre ordinateur.

! Les fonctions et les caractéristiques techniques peuvent varier et sont modifiables sans préavis.

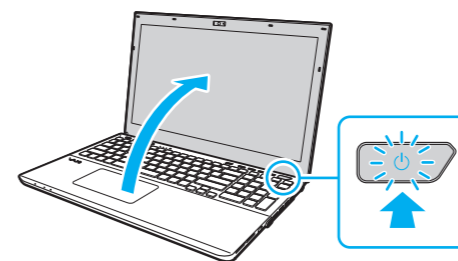
### 2 Brancher à l'adaptateur c.a.



Une fois la batterie installée dans votre ordinateur, branchez le cordon d'alimentation et l'adaptateur c.a. dans une prise c.a. et l'ordinateur.

! Durant vos premières utilisations, assurez-vous que l'adaptateur c.a. est branché à votre ordinateur de manière à garantir que la batterie se charge complètement.

### 3 Mettez en marche votre ordinateur VAIO<sup>MD</sup>



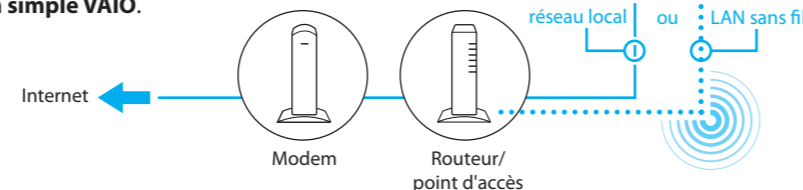
Appuyez sur le bouton d'alimentation et maintenez-le enfoncé jusqu'à ce que le témoin d'alimentation s'allume.

! Le processus de démarrage demandera quelques minutes. Aucune action n'est nécessaire jusqu'à ce que la fenêtre d'installation s'affiche.

### 4 Connexion à Internet

Si vous utilisez une connexion câblée, connectez votre ordinateur et votre routeur (non fourni) avec un câble de réseau local (non fourni). Si vous utilisez une connexion sans fil, suivez les instructions à l'écran de **Connexion simple VAIO**.

Cliquez sur **(Démarrer)**, **Tous les programmes**, puis sur **Connexion simple VAIO**.



! Pour toute information détaillée sur les paramètres et périphériques, reportez-vous au manuel fourni par le Fournisseur de services Internet (FSI) ou le fabricant des périphériques. Le diagramme ci-dessus représente une des méthodes de connexion à Internet.

### 5 Repérez le Guide de l'utilisateur

Une introduction au **Guide de l'utilisateur** est disponible sur votre ordinateur. Pour disposer de la version complète du guide, suivez les étapes décrites dans l'introduction.

- 1 Vérifiez si votre ordinateur est connecté à Internet.
- 2 Cliquez sur **(Démarrer)**, **Tous les programmes**, puis sur **Manuel VAIO**.

! Il se peut que le **Guide de l'utilisateur** ait déjà été modifié pour inclure la version complète si vous avez exécuté **VAIO Update** à l'avance.

### 6 Que faire ensuite

Appuyez sur le bouton **ASSIST** pour lancer **VAIO Care**, puis effectuez les étapes suivantes en cliquant sur les éléments qui se trouvent dans le panneau de droite.

- Mise à jour de votre ordinateur à l'aide de **VAIO Update**  
Cliquez sur **Logiciels VAIO**.  
Pour utiliser **Windows Update**, cliquez sur **(Démarrer)**, **Tous les programmes**, puis sur **Windows Update**.
- Création des Média de Réinstallation  
Cliquez sur **Outils avancés**.  
Aucun Média de Réinstallation n'est fourni avec cet ordinateur. Reportez-vous au **Guide de réinstallation, sauvegarde et dépannage** avant de créer des Média de Réinstallation.
- Enregistrement de votre ordinateur  
Cliquez sur **À propos de votre VAIO**.

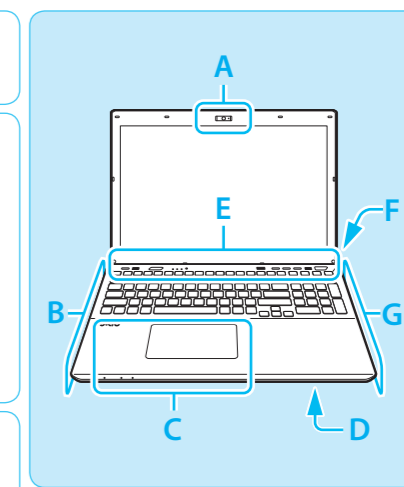
## Pièces détachées et contrôles

**A** Caméra/témoin intégrés

**B** Fente de sécurité (Série SVS151)  
Prise casque compatibles avec casque d'écoute (Série SVS13A/SVS131)  
Prise casque (Série SVS151)  
Lecteur de disque optique  
Prise microphone (Série SVS151)

**C** Pavé tactile  
Appuyez dans l'angle inférieur gauche du pavé tactile pour cliquer.  
Témoin **WIRELESS**  
Témoin de charge  
Témoin de lecteur de disque  
Microphone intégré

**D** (Dessous)  
Couvercle du connecteur du duplicateur de port  
Couvercle du connecteur de batterie longue durée  
Bouton d'arrêt de la batterie



**G** Fente de sécurité (Série SVS13A/SVS131)  
Fente pour « Memory Stick Duo »  
Témoin d'accès aux médias  
Fente pour carte mémoire **SD**  
Port d'écran  
Port de sortie **HDMI**  
Port USB x 2 (conformes à la norme USB 3.0.)  
Port USB (conformes à la norme USB 2.0 et prend en charge le chargement USB.)  
Port réseau local  
Port d'entrée en c.c.

**F** (Arrière)  
Grille d'aération

**E** Bouton **ASSIST** Lance **VAIO Care** lorsque votre ordinateur est en marche - règle et auto - supporte l'ordinateur aisément.  
Bouton **WEB** Lance le navigateur web - démarre Windows, puis le navigateur web lorsque votre ordinateur est arrêté.  
Bouton **VAIO** Exécute la tâche assignée - en appuyant et maintenant enfoncé le bouton, vous pouvez changer de tâche.  
Bouton d'éjection du lecteur  
Commutateur de sélection de la performance  
Capteur de lumière ambiante  
Haut-parleurs intégrés  
Bouton/Témoin d'alimentation  
Lecteur d'empreintes digitales\*

\* Sur les modèles sélectionnés uniquement.

## Conseils sur l'entretien et la manipulation

### Manipulation de l'ordinateur

N'exercez pas de pression sur votre ordinateur, en particulier sur l'écran ACL/tactile ou câble de l'adaptateur c.a.

### Utilisation sécuritaire du disque dur

Si votre ordinateur est équipé d'un lecteur de disque dur intégré, évitez de déplacer l'ordinateur lorsqu'il est en marche ou en cours de démarrage ou d'arrêt.

### Ventilation

Placez l'ordinateur sur une surface dure comme un bureau ou une table. Une circulation d'air adéquate autour des grilles d'aération permet de éviter une surchauffe.

### Domages causés par les liquides

Évitez que des liquides entrent en contact avec votre ordinateur.

### Site web de support

<http://esupport.sony.com/EN/VAIO/> (États-Unis)  
<http://www.sony.ca/support/> (Canada : Anglais)  
<http://fr.sony.ca/support> (Canada : Français)  
<http://esupport.sony.com/ES/VAIO/LA/> (Amérique latine)  
<http://esupport.sony.com/PT/VAIO/BR/> (Brésil)