

**SONY**



# BLUETOOTH® Laser Mouse VGP-BMS11

Operating Instructions/Mode d'emploi



4-425-053-12(1) ©2012 Sony Corporation Printed in China



**English**

## WARNING

**To reduce the risk of fire or electric shock, do not expose the unit to rain or moisture.**

**To avoid electrical shock, do not open the cabinet. Refer servicing to qualified personnel only.**

### Owner's Record

The model number and the serial number are located inside the battery compartment of the mouse. Record the serial number in the space provided below. Refer to this number whenever you call your Sony dealer regarding this product.  
Model No. VGP-BMS11  
Serial No. \_\_\_\_\_

### Safety information

- Do not look directly into the lens. The laser light may cause eye injury.
- In the following circumstances, set the power to off and have it checked by qualified personnel before continuing its use.
  - Water or a foreign object has entered the mouse.
  - Smoke is coming out of the mouse.
  - There is an unusual noise or smell.
  - The mouse is dropped or the exterior of the mouse has broken.

- Do not place the mouse in a location subject to:
  - On an unstable surface
  - In very humid areas or where there is no ventilation
  - Excessive dust
  - Direct sunlight or extreme heat
  - Mechanical vibration or shock
  - Greasy fumes
- If the mouse is brought directly from a cold to a warm location or is placed in a very damp room, moisture may condense on the inside of the mouse. If this occurs, the mouse may not work properly.

### Precautions on using the dry batteries

- Caution:
  - Danger of explosion if the battery is incorrectly replaced. Replace only with the same or equivalent type recommended by the manufacturer. Discard used batteries according to the manufacturer's instructions.
- If the battery liquid is leaking:
  - Do not touch the battery liquid directly. If your eyes, skin, or clothing comes into contact with the battery liquid, wash well with pure water. If you have skin inflammation or a wound results, consult a doctor immediately.
  - Wipe the battery compartment carefully, and insert new batteries.
- Dispose of used batteries promptly and properly. In some areas, the disposal of batteries in household or business waste may be prohibited. Please use the appropriate public collection system.
- Batteries may explode or leak if recharged, or disposed of in fire.
- Do not disassemble, heat above 60 °C (140 °F) or incinerate.
- Do not mix old (used) and new batteries, or batteries of a different type. Be sure to use batteries specified in "Power requirements" of "Specifications."
- Keep away from children.
- Insert the batteries with the correct +/- orientation.
- When the batteries have run out, or when you intend to not use the mouse over a prolonged period, remove the batteries.
- Do not short-circuit the metal terminals of the battery or wet them with any liquid, for example, water, coffee, or juice.

### Conditions of use

- Do not use this device on hospital premises. Doing so may cause medical devices to malfunction.
- Do not use this device on an aircraft, as doing so may cause the aircraft's equipment to malfunction.
- If using this device near a pacemaker, make sure it is at least 20 cm (8 inches) away from the pacemaker.
- Sony is not responsible for any interference that you may experience or that may be caused when operating this device.
- Check for and respect airline restrictions on use of wireless capabilities. If use of the wireless function is prohibited on the airline, set the power switch on this device to OFF before boarding.

The equipment is classified as a CLASS 1 LASER PRODUCT and complies with the Laser Products Safety Standard IEC/EN 60825-1(2007).  
Caution - Repair and maintenance of this equipment should be made only by Sony authorized technicians. Improper repairs and use can create safety hazards.  
Caution - Use of controls or adjustments or performance of procedures other than those specified herein may result in hazardous radiation exposure.  
You can find the following sticker on the bottom of the equipment.



### For customers in the U.S.A.

The following FCC statements apply only to the version of this model manufactured for sale in the USA.  
Other versions may not comply with FCC technical regulations.  
This equipment has been tested and found to comply with the limits for a Class B digital device, pursuant to Part 15 of the FCC Rules. These limits are designed to provide reasonable protection against harmful interference in a residential installation. This equipment generates, uses, and can radiate radio frequency energy and, if not installed and used in accordance with the instructions, may cause harmful interference to radio communications. However, there is no guarantee that interference will not occur in a particular installation. If this equipment does cause harmful interference to radio or television reception, which can be determined by turning the equipment off and on, the user is encouraged to try to correct the interference by one or more of the following measures:

- Reorient or relocate the receiving antenna.
- Increase the separation between the equipment and receiver.
- Connect the equipment into an outlet on a circuit different from that to which the receiver is connected.
- Consult the dealer or an experienced radio/TV technician for help.

Changes or modifications not expressly approved by the party responsible for compliance could void the user's authority to operate the equipment.  
NOTE: The manufacturer is not responsible for any radio or TV interference caused by unauthorized modifications to this equipment. Such modifications could void the user's authority to operate the equipment.

This device complies with Part 15 of the FCC Rules. Operation is subject to the following two conditions: (1) this device may not cause harmful interference, and (2) this device must accept any interference received, including interference that may cause undesired operation.

### For customers in Canada

This Class B digital apparatus complies with Canadian ICES-003.  
This device complies with Industry Canada license-exempt RSS standard(s). Operation is subject to the following two conditions: (1) this device may not cause harmful interference, and (2) this device must accept any interference received, including interference that may cause undesired operation of the device.

### For customers in the U.S.A. and Canada

This equipment complies with FCC radiation exposure limits set forth for uncontrolled environment and meets the FCC radio frequency (RF) Exposure Guidelines in Supplement C to OET65. This equipment has very low levels of RF energy that it is deemed to comply without testing of specific absorption rate (SAR).

## Before use

This product is a laser mouse equipped with BLUETOOTH technology. It can be used with personal computers pre-installed with the Windows 8, Windows 7, Windows Vista or Windows XP (SP2 and after) operating system and featuring BLUETOOTH wireless technology.

Depending on the personal computer or version of software you are using, the mouse may not operate by function correctly.

For additional information, visit our website.

For North America : <http://www.sony.com/vaio>

For Europe : <http://www.vaio.eu>

For other countries and regions : <http://vaio-online.sony.com>

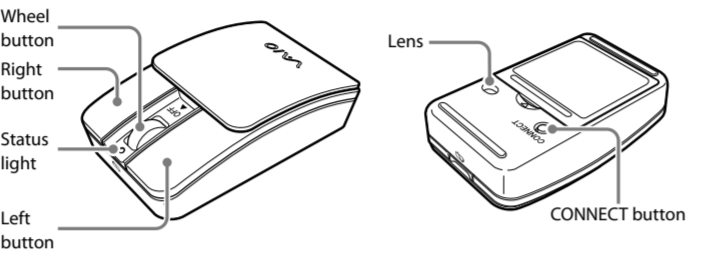
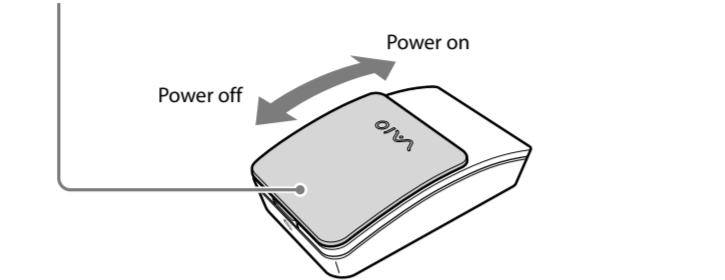
### Notes

- Operation cannot be guaranteed for all computers meeting the above system requirements.
- Operation is not guaranteed for home-built computers, whitebox PCs, and computers with an upgraded OS or multiboot system environment.

## Part names

### Button cover / Power switch

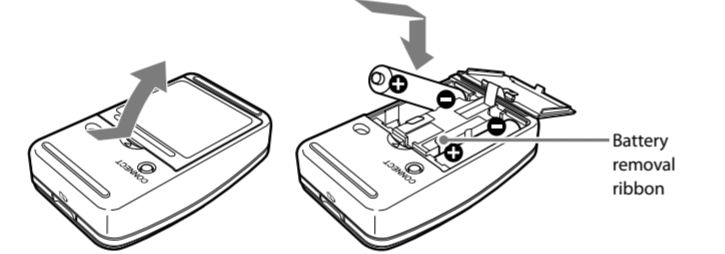
Opening and closing the sliding button cover turns the mouse on/off.



Status light indicator	Description
<b>Lights up green (steady), then turns off</b>	If you set the power switch to ON, this mode is entered after a few seconds. When lit, the mouse is attempting to connect to a computer.
<b>Light is orange (flashing)</b>	Battery power is low. Replace the batteries.
<b>Light is green (rapid flashing)</b>	If you push the CONNECT button, the flashing status light indicates that the mouse is waiting to connect to the personal computer. About connecting, see "Enabling communication between the mouse and your personal computer."

## Inserting batteries into the mouse

- Turn off the mouse.
- Open the battery compartment cover. Insert the two supplied batteries using the correct +/- orientation.



- Close the battery compartment cover.

### Replacing the batteries

If cursor movement becomes sluggish, or the communication distance between the mouse and your personal computer decreases, check the status light on the mouse. The status light flashing orange indicates that the battery life is running low. Replace the batteries.

When not using the mouse, set the power to off. This will extend battery life.

## Enabling communication between the mouse and your personal computer

Use the BLUETOOTH software installed on your personal computer to enable communication between the mouse and your personal computer.

### Note

Activate the BLUETOOTH software on your personal computer. Operation of the BLUETOOTH software may vary depending on your personal computer. For details, refer to the manuals provided with your personal computer.

The setup instructions are based on your operating system.

If your computer is pre-installed with Windows 8, go directly to the instructions for Case A.

If your computer is pre-installed with Windows 7, go directly to the instructions for Case B.

If your computer is pre-installed with Windows XP, go directly to the instructions for Case E.

If your computer is pre-installed with Windows Vista, follow these steps (In certain situations, you may be directed to the instructions for Case C, Case D or Case E):

- Click (Start), then "Control Panel."
- Click the "Hardware and Sound" icon.
- If the "Bluetooth Devices" icon is in the "Hardware and Sound" window: Go to step 4.
  - If the "Bluetooth Devices" icon is not visible in the "Hardware and Sound" window: Close the "Control Panel" and go to Case E.
- Click the "Bluetooth Devices" icon, and verify the contents of the window displayed.
  - Note**  
If you switch to Classic View, double-click the "Bluetooth Devices" icon.
- Review the Bluetooth Devices windows shown here.
  - If you see window 1, go to the instructions for Case C. If you see window 2, go to the instructions for Case D.



### Case A

- Open the charms.
- Select (Settings).
- Select "Change PC settings."
- Select "Devices."
- Turn on the mouse.
- Press the CONNECT button on the bottom of the mouse. The status light flashes green.
- Select "Add a device."
  - The device search begins. The "Select a device" window appears after the search.
- In the "Select a device" window, select "VGP-BMS11."
  - "VGP-BMS11" is displayed in the "Devices" list.
- Move the mouse. If the pointer displayed on your screen moves appropriately, the connection is complete.

### Case B

- Click (Start), then click "Devices and Printers."
- Turn on the mouse.
- Press the CONNECT button on the bottom of the mouse. The status light flashes green.
- Click "Add a device" in the "Devices and Printers" window.
- In the device list, select "VGP-BMS11," and click "Next."
  - Hint**  
If the "Select a pairing option" window is displayed, select "Pair without using a code," and click "Next."
- Click "Close" in the "Add a device" window.
- Move the mouse. If the pointer displayed on your screen moves appropriately, the connection is complete.

### Case C

- Turn on the mouse.
- Press the CONNECT button on the bottom of the mouse. The status light flashes green.
- On the "Bluetooth Devices" window, click the "Add Wireless Device" icon.
- In the device list, select "VGP-BMS11," and click "Next."
  - Hint**  
If the "Select a pairing option" window is displayed, select "Pair without using a code," and click "Next."
- On the "Pair with a Wireless Device" window, click "Close."
- Close the "Bluetooth Devices" window.
- Move the mouse. If the pointer displayed on your screen moves appropriately, the connection is complete.

### Case D

- Turn on the mouse.
- On the "Bluetooth Devices" window, select the "Devices" tab and click "Add." The "Add Bluetooth Device Wizard" appears.
- Press the CONNECT button on the bottom of the mouse. The status light flashes green.
- Select the "My device is set up and ready to be found" check box and click "Next."
- In the device list, select "VGP-BMS11," and click "Next."
- Select "Don't use a passkey" and click "Next."
- Click "Finish."
- Click "OK."
- Move the mouse. If the pointer displayed on your screen moves appropriately, the connection is complete.

### Case E

- Turn on the mouse.
- Double-click in the notification area in the bottom right corner of your personal computer's desktop. The "Bluetooth Settings" screen appears.
- Click "New Connection."
  - The "Add New Connection Wizard" screen appears.
- Press the CONNECT button on the bottom of the mouse. The status light flashes green.
- Select "Express Mode" and click "Next."
  - The search for BLUETOOTH devices begins.
- In the device list, select "VGP-BMS11," and click "Next."
- If the "Add New Connection Wizard" disappears, connection is complete. Go to step 10.
- If the prompt to connect the HID (Human Interface Device) device appears, click "OK."
- Verify the contents of the window displayed, and click "Next."
- Move the mouse. If the pointer displayed on your screen moves appropriately, the connection is complete.

### Disconnecting

Turn off the mouse.

### Reconnection

Turn on the mouse, then reconnect.

### Note

It may take time to reconnect after turning off the mouse.

## Notes on use

- Due to the characteristics of the laser sensor, the mouse may not work properly on transparent surfaces or on a mouse pad that has a clear surface. Avoid using on such materials, or use a commercially available mouse pad that is compatible with a laser sensor mouse.
- Although the polytetrafluoroethylene (PTFE) fluorocarbon polymer in the sole is a low-friction, non-stick material, the level of friction may vary depending on the material of the desktop and mouse pad.

### Hint

If necessary, you can adjust the mouse pointer speed under "Mouse Properties."  
To display "Mouse Properties" with the Windows 8 operating system, show the desktop, open the charms, then select "Settings" - "Control Panel" - "Hardware and Sound" - "Mouse."  
To display "Mouse Properties" with the Windows 7 operating system, click "Hardware and sound," and then "Mouse" in the "Control Panel."  
To display "Mouse Properties" with Windows Vista and Windows XP operating systems, click "Mouse" in the "Control Panel." (If you use Windows XP operating system, switch to Classic View.)

### Wireless communications

- The 2.4 GHz band used by BLUETOOTH devices and wireless LAN devices is also used by various other devices. BLUETOOTH devices and wireless LAN devices use the technology to minimize the interference from other devices that use the same wave length. Simultaneous use of the BLUETOOTH devices and wireless LAN devices, however, may cause radio interference and result in reduced communication speeds and distance than the standard values.
- The data transfer rate will vary depending on distance and obstacles between devices, device configuration, radio interference, operating system, software application, and so on. In some cases, communication may be interrupted.
- Communication range will vary according to whether walls or other obstacles are located between devices, the material used in walls, the presence of radio frequency interference and other environmental conditions, and the type of software being used.
- If BLUETOOTH functionality and wireless LAN functionality are used at the same time on the same personal computer, communication speed may be reduced due to electromagnetic interference, and other unwanted effects may occur.

### Maintenance

When you clean the mouse, make sure to remove the batteries. Clean the outside of the mouse with a soft, dry cloth. Do not use any type of abrasive pad, scouring powder, or solvent such as alcohol or benzine.

## Specifications

<b>Buttons / Wheel</b>	2 buttons / 1 wheel
<b>Position tracking method</b>	Laser sensor
<b>Sensor resolution</b>	300 dot/cm (800 dpi)
<b>Communication method</b>	BLUETOOTH Standard Ver. 3.0
<b>Communication distance</b>	10 m (32 ft.) max. line of sight *
<b>Frequency band</b>	2.4 GHz
<b>Power requirements</b>	Two LR03 (size AAA) alkaline batteries
<b>Battery life</b>	Approx. 3 months (alkaline batteries) **
<b>Dimensions</b>	Approx. 50.0 × 23.4 × 87.0 mm (2.0 × 1.0 × 3.5 in) (w × h × d)
<b>Mass</b>	Approx. 90 g (3.2 oz) (including batteries)
<b>Operating temperature</b>	5 °C to 35 °C (41 °F to 95 °F) (temperature gradient less than 10 °C (18 °F) /hour)
<b>Operating humidity</b>	20% to 80% (not condensed), provided that humidity is less than 65% at 35 °C ( 95 °F) (hygrometer reading of less than 29 °C (84 °F))
<b>Storage temperature</b>	-20 °C to +60 °C (-4 °F to +140 °F) (temperature gradient less than 10 °C (18 °F) /hour)
<b>Storage humidity</b>	10% to 90% (not condensed), provided that humidity is less than 20% at 60 °C (140 °F) (hygrometer reading of less than 35 °C (95 °F))
<b>Accessories</b>	LR03 (size AAA) Alkaline batteries (2) Operating Instructions (this document)

- \* The communication range varies, due to walls or other obstacles between devices, the materials used in the walls, environmental conditions such as radio frequency interference, and the software program used.
- \*\* This estimate is based on five hours of use per day, five days per week. These could be different depending on the usage environment.

Design and specifications are subject to change without notice.

## Troubleshooting

If you are not able to locate a solution in this section, contact a Sony authorized dealer.

**The laser does not light up when I turn on the mouse.**

→ The laser light from the lens is invisible. This is not a malfunction.

**The pointer/cursor does not move when I move the mouse.**

- Your computer's operating system may not be compatible with this equipment. Use a supported operating system.
- The mouse is not turned on.
  - If the mouse is turned off, the mouse and your personal computer are not communicating. Turn on the mouse.
  - With sufficient battery power, if you turned on the mouse, after a few seconds, the status light lights green momentarily. If not, there are no batteries in the mouse, or the batteries are exhausted. Insert new batteries. For more information, see "Inserting batteries into the mouse."
- The mouse and the personal computer are not communicating. For more information, see "Cannot connect to the personal computer."
- The mouse is being used on an unsuitable surface. Due to the characteristics of the laser sensor, the mouse may not work properly on transparent surfaces. Avoid using on such surfaces, or use a commercially available mouse pad that is compatible with a laser sensor mouse.
- The CONNECT button is pressed while operating the mouse. If the CONNECT button is pressed while operating the mouse, the mouse goes into a standby mode for about 3 minutes and cannot be operated during this time. If you press the CONNECT button, turn off the mouse once before starting to work with the mouse.
- The mouse may have difficulty communicating in an environment with 2.4 GHz wireless LAN or other BLUETOOTH communication.
  - It is best to use the mouse in a location with low interference from wireless devices.
  - Processing performed by Windows or other software may temporarily disable the mouse. Wait a few moments for the processing to finish before using the mouse.
  - You may find some useful solutions in your personal computer's operating instructions. Refer to the manuals provided with your personal computer.

**Cannot connect to the personal computer.**

- The mouse is not turned on. For more information, see "The pointer/cursor does not move when I move the mouse."
- Communication status between the mouse and your personal computer may not have been properly established. Make sure your personal computer is set as below.
  - The WIRELESS switch is set to ON.
  - BLUETOOTH function is in operation.
  - Airplane mode of Windows 8 is set to OFF.For details on how to set the WIRELESS switch, BLUETOOTH function, or Airplane mode, refer to the manuals provided with your personal computer.
- Turn off the mouse, after a few seconds, turn on the mouse to connect to the personal computer. For details on connecting, see "Enabling communication between the mouse and your personal computer."
- If the mouse and the personal computer are too far apart, transmission may be affected. The maximum communication distance between the mouse and the personal computer is about 10 m (32 ft.). If used on a metal table or if obstacles are between the mouse and the personal computer, the usable distance may be less. Connect the mouse and the personal computer as close as practically possible.
- Depending on usage environment, communication distance may decrease, and improper operation may result. In such a case, keep other electronic equipment away from the host field.

**The scrolling features do not work.**

- Your computer's operating system may not be compatible with this equipment. Use a supported operating system.
- The program you are using is not compatible with the scrolling features.
- When I am using the mouse, the display goes dark or the personal computer enters power saving mode.**
  - The computer's power saving mode is ignoring mouse activity.
  - Change the power management settings for the personal computer to prevent it from entering power saving mode. For details, refer to the manuals provided with your personal computer.
  - Touch the touchpad or press any key on the keyboard to exit power saving mode.

**The mouse pointer does not move smoothly across the screen.**

- The mouse may not work properly on transparent surfaces due to the characteristics of the mouse's laser sensor. Avoid using on such materials, or use a commercially-available mouse pad that is compatible with a laser sensor mouse.
- Due to the characteristics of its laser sensor, if dust attaches to the bottom of the mouse, the mouse may not work properly. In this case, remove the dust with a dry cotton swab. Wipe gently to avoid scratching the lens, which could cause a malfunction.
- Your mouse may be experiencing interference from other BLUETOOTH devices that are connected to your computer. Disconnect them all once, wait a few seconds, then connect them again.

**Exiting power saving mode with the mouse is not possible.**

→ Press any key on the keyboard.

**The mouse does not move smoothly after returning from the power saving mode.**

- Deactivate the BLUETOOTH connection, wait a few seconds, and then reestablish connection.

**I am asked to enter a key when connecting to my personal computer.**

→ Enter "0000" as the key.

### Trademarks and notice

VAIO is a trademark of Sony Corporation.  
Microsoft, Windows, and Windows Vista are registered trademarks of Microsoft Corporation in the United States and/or other countries.  
The BLUETOOTH word mark and logos are owned by the Bluetooth SIG, Inc., and any use of such marks by Sony Corporation is under license. Other trademarks and Trade names are those of their respective owners.  
In this manual, Microsoft® Windows® XP Home Edition and Microsoft® Windows® XP Professional are referred to as Windows XP.  
In this manual, Microsoft® Windows Vista® Home Basic, Microsoft® Windows Vista® Home Premium, Microsoft® Windows Vista® Business and Microsoft® Windows Vista® Ultimate are referred to as Windows Vista.  
In this manual, Microsoft® Windows® 7 Ultimate, Microsoft® Windows® 7 Professional, Microsoft® Windows® 7 Home Premium, Microsoft® Windows® 7 Home Basic and Microsoft® Windows® 7 Starter are referred to as Windows 7.  
In this manual, Microsoft® Windows® 8 and Microsoft® Windows® 8 Pro are referred to as Windows 8.  
All other names of systems, products, and services are trademarks of their respective owners. In this manual, the ™ or ® marks are not specified.

**Français**

## AVERTISSEMENT

**Pour réduire les risques d'incendie ou d'électrocution, n'exposez pas l'appareil à la pluie ou l'humidité.**
**Pour prévenir les risques d'électrocution, n'ouvrez pas le boîtier. Confiez toutes les réparations à un technicien qualifié.**

**Informations d’identification**

Le numéro de modèle et le numéro de série sont indiqués à l’intérieur du logement des piles de la souris. Notez le numéro de série dans l’espace ci-dessous. Reportez-vous à ce numéro chaque fois que vous appelez votre détaillant Sony au sujet de ce produit.

Numéro de modèle VGP-BMS11

Numéro de série

**Informations de sécurité**

- Ne regardez pas directement dans la lentille. La lumière laser pourrait causer des lésions oculaires.
- Dans les situations suivantes, éteignez la souris et faites-la vérifier par un technicien qualifié avant de continuer à l'utiliser.
  - De l’eau ou un corps étranger s’est infiltré dans la souris.
  - De la fumée s’échappe de la souris.
  - La souris produit une odeur ou un bruit inhabituel.
  - La souris a fait une chute ou son boîtier extérieur est endommagé.

- Ne placez pas la souris dans un endroit :
  - dont la surface est instable;
  - situé dans des zones très humides ou mal ventilées;
  - soumis à une poussière excessive;
  - soumis à la lumière directe du soleil ou à une chaleur extrême;
  - soumis à des chocs ou vibrations mécaniques;
  - exposé aux fumées huileuses.
- Si la souris est transportée directement d’un endroit froid à un endroit chaud ou si elle est installée dans une pièce très humide, de la condensation peut se former à l’intérieur de la souris. Si cela se produit, la souris peut ne pas fonctionner correctement.

**Précautions relatives à l’utilisation des piles sèches**

- Attention:
  - Débarressez-vous des piles usées en suivant les instructions du fabricant. Remplacez-les uniquement par des piles identiques ou d’un type équivalent recommandé par le fabricant. La pile pourrait exploser si elle n'est pas remplacée correctement.
- En cas de fuite du liquide d'une pile :
  - Ne touchez pas directement le liquide de la pile. Si le liquide de la pile entre en contact avec vos yeux, votre peau ou vos vêtements, lavez-les bien avec de l'eau claire. Si le contact cause une plaie ou une inflammation de la peau, consultez un médecin immédiatement.
  - Essuyez soigneusement le logement des piles, puis insérez de nouvelles piles.
- Veillez à vous départir des piles usées rapidement et de façon appropriée. Dans certaines régions, il est interdit de jeter les piles avec les déchets ménagers ou commerciaux. Veuillez utiliser le système de collecte public approprié.
- Les piles peuvent exploser ou fuir lorsqu’elles sont rechargées ou jetées dans les flammes.
- Vous ne devez pas les démonter, les exposer à une température de plus de 60 °C (140 °F) ou les incinérer.
- Ne mélangez pas les piles neuves et usées (usagées), ou les piles de types différents. Assurez-vous d'utiliser les piles spécifiées dans la section « Alimentation requise » des « Caractéristiques techniques ».
- Gardez hors de la portée des enfants.
- Insérez les piles en respectant la polarité +/-.
- Lorsque les piles sont épuisées ou que vous prévoyez ne pas utiliser la souris pendant une période prolongée, retirez les piles.
- Ne court-circuitez pas les bornes métalliques de la pile et ne les mouillez pas avec un liquide tel que de l'eau, du café ou du jus.

**Conditions d’utiisation**

- N’utilisez pas cet appareil dans les locaux d’un hôpital. Ceci pourrait compromettre le fonctionnement des appareils médicaux.
- N’utilisez pas cet appareil dans un avion, car ceci pourrait compromettre le fonctionnement de ses équipements.
- Lors de l’utilisation à proximité d’un stimulateur cardiaque, assurez-vous de placer l'appareil à une distance d'au moins 20 cm (8 po) du stimulateur cardiaque.
- Sony ne peut être tenu responsable pour toute interférence subie ou causée lors du fonctionnement de cet appareil.
- Respectez les restrictions des transporteurs aériens relatives à l'utilisation des appareils sans fil. Si l'utilisation de la fonction sans fil est interdite dans l'avion, réglez le commutateur d'alimentation de cet appareil sur OFF avant l'embarquement.

Cet appareil classé CLASS 1 LASER PRODUCT est conforme à la norme de sécurité des appareils à laser IEC/EN 60825-1(2007).

Avertissement - La réparation et l’entretien de cet appareil ne doivent être effectués que par des techniciens autorisés par Sony. Les réparations et utilisations inappropriées peuvent causer des accidents.

Avertissement - L'utilisation de commandes et de réglages ou l'exécution de procédures différentes de celles spécifiées dans ce document peuvent vous exposer à une radiation dangereuse.

L'étiquette suivante est apposée sous l'appareil.

<b>CLASS 1 LASER PRODUCT</b> <b>PRODUIT LASER DE CLASSE 1</b>
--

**Pour les clients résidant au Canada**

Cet appareil numérique de la classe B est conforme à la norme NMB-003 du Canada. Le présent appareil est conforme aux CNR d’Industrie Canada applicables aux appareils radio exempts de licence. L'utilisation de ce dispositif est autorisée seulement aux deux conditions suivantes : (1) il ne doit pas produire de brouillage, et (2) l'utilisateur du dispositif doit être prêt à accepter tout brouillage radioélectrique reçu, même si ce brouillage est susceptible de compromettre le fonctionnement du dispositif.

**Pour les clients résidant aux États-Unis et au Canada**

Cet équipement est conforme aux limitations concernant l'exposition aux radiations établies par le FCC/IC pour un environnement non contrôlé, ainsi qu'aux directives relatives à l'exposition aux radiofréquences (RF) du FCC spécifiées dans le supplément C du bulletin OET65 et au règlement RSS-102 relatif à l'exposition aux radiofréquences (RF) de IC. Cet équipement présente des niveaux d'énergie RF très faibles considérés comme conformes et ne nécessite pas dévaluation d'exposition maximale admise (MPE). Il est toutefois souhaitable d'installer et d'utiliser l'appareil en respectant une distance minimale de 20 cm entre l'appareil rayonnant et vous (sans compter les extrémités : mains, poignets, pieds et chevilles).

## Avant toute utilisation

Ce produit est une souris laser équipée de la technologie BLUETOOTH.

Elle peut être utilisée avec les ordinateurs personnels sur lesquels Windows 8, Windows 7, Windows Vista ou Windows XP (SP2 et ultérieur) est préinstallé, et qui sont équipés de la technologie BLUETOOTH sans fil.

Selon l'ordinateur personnel ou la version du logiciel que vous utilisez, il est possible que la souris ne fonctionne pas correctement.

Pour plus d'informations, visitez notre site Web.

Pour l'Amérique du Nord : http://www.sony.com/vaio

Pour l'Europe : http://www.vaio.eu

Pour les autres pays et régions : http://vaio-online.sony.com

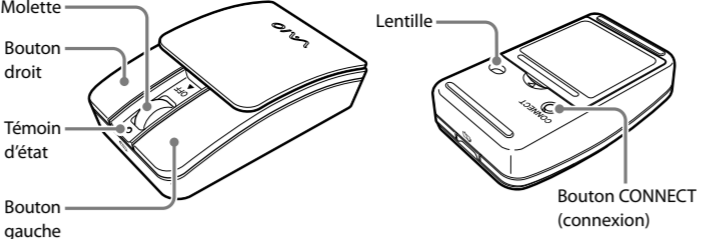
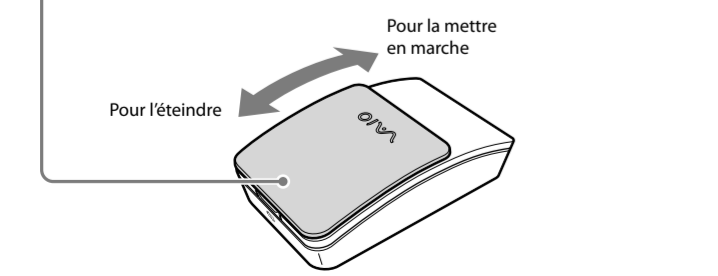
**Remarques**

- Le fonctionnement n'est pas garanti pour tous les ordinateurs répondant aux exigences de système ci-dessus.
- Le fonctionnement n'est pas garanti pour les ordinateurs assemblés à la maison, les PC de type boîte blanche et les ordinateurs munis d'un environnement de système à double amorage ou d'un système d'exploitation mis à jour.

## Noms des pièces

**Couvercle des boutons / Commutateur d'alimentation**

Ouvrez ou fermez le couvercle des boutons coulissant pour mettre en marche/éteindre la souris.

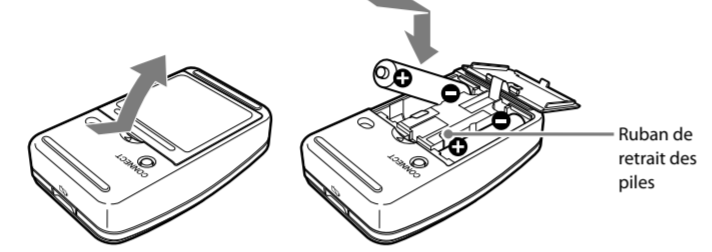


Indicateur du témoin d'état	Description
<b>Le témoin s'allume en vert (sans clignoter), puis s'éteint</b>	Lorsque vous ouvrez le couvercle des boutons, vous accédez à ce mode après quelques secondes. Lorsque le témoin est allumé, la souris tente de se connecter à un ordinateur.
<b>Le témoin est orange (clignotement)</b>	Les piles sont faibles. Remplacez les piles.
<b>Le témoin est vert (clignotement rapide)</b>	Lorsque vous appuyez sur le bouton CONNECT (connexion), le témoin d'état clignotant indique que la souris est en attente de connexion à l'ordinateur. Pour plus de détails sur la connexion, reportez-vous à la section « <span> </span> Etablissement de la communication entre la souris et votre ordinateur <span> </span> ».

## Insertion des piles dans la souris

**1** Éteignez la souris.

**2** Ouvrez le couvercle du logement des piles. Insérez les deux piles fournies en respectant la polarité +/-.



**3** Refermez le couvercle du logement des piles.

**Remplacement des piles**

Si le mouvement du curseur ralentit ou que la distance de communication entre la souris et votre ordinateur personnel diminue, vérifiez le témoin d'état de la souris. Le témoin d'état clignote en orange lorsque l'autonomie des piles est faible. Remplacez les piles. Éteignez la souris lorsque vous ne l'utilisez pas. Ceci permet de prolonger la durée de vie des piles.

## Établissement de la communication entre la souris et votre ordinateur

Utilisez le logiciel BLUETOOTH installé sur votre ordinateur pour établir la communication entre la souris et votre ordinateur.

**Remarque**

Activez le logiciel BLUETOOTH sur votre ordinateur. Le fonctionnement du logiciel BLUETOOTH peut varier selon votre ordinateur. Pour plus d'informations, reportez-vous au mode d'emploi fourni avec votre ordinateur.

Les instructions de configuration varient selon votre système d'exploitation.

Si le système d'exploitation Windows 8 est préinstallé sur votre ordinateur, passez directement aux instructions du Cas A.

Si le système d'exploitation Windows 7 est préinstallé sur votre ordinateur, passez directement aux instructions du Cas B.

Si le système d'exploitation Windows XP est préinstallé sur votre ordinateur, passez directement aux instructions du Cas E.

Si le système d'exploitation Windows Vista est préinstallé sur votre ordinateur, suivez ces étapes (dans certaines situations, il peut être nécessaire de suivre les instructions du Cas C, du Cas D ou du Cas E) :

- Cliquez sur  (Démarrer), puis sur « Panneau de configuration ».
- Cliquez sur l'icône « Matériel et audio ».

**3** Si l'icône « Périphériques Bluetooth » s'affiche dans la boîte de dialogue « Matériel et audio » :
Passez à l'étape 4.

Si l'icône « Périphériques Bluetooth » ne s'affiche pas dans la boîte de dialogue « Matériel et audio » :

Fermez le « Panneau de configuration », puis passez au Cas E.

**4** Cliquez sur l'icône « Périphériques Bluetooth », puis vérifiez le contenu de la fenêtre affichée.

**Remarque**

Si vous passez en Vue classique, double-cliquez sur l'icône « Périphériques Bluetooth ».

**5** Vérifiez les fenêtres de périphériques Bluetooth qui sont affichées. Si la fenêtre 1 s'affiche, passez aux instructions du Cas C. Si la fenêtre 2 s'affiche, passez aux instructions du Cas D.



**Cas A**

- Ouvrez les icônes.
- Sélectionnez  (Paramètres).
- Sélectionnez « Modifier les paramètres du PC ».
- Sélectionnez « Périphériques ».
- Allumez la souris.
- Appuyez sur le bouton CONNECT situé sous la souris. Le témoin d'état clignote en vert.
- Sélectionnez « Ajouter un périphérique ». La recherche de périphérique démarre. La fenêtre « Sélectionner un périphérique » s'affiche après la recherche.
- Dans la fenêtre « Sélectionner un périphérique », sélectionnez « VGP-BMS11 ». « VGP-BMS11 » s'affiche dans la liste « Périphériques ».

- Cliquez sur  (Démarrer), puis sur « Périphériques et imprimantes ».
- Allumez la souris.
- Appuyez sur le bouton CONNECT (connexion) situé sous la souris. Le témoin d'état clignote en vert.
- Cliquez sur « Ajouter un périphérique » dans la fenêtre « Périphériques et imprimantes ».
- Dans la liste des périphériques, sélectionnez « VGP-BMS11 », puis cliquez sur « Suivant ».

- Conseil**

Si la fenêtre « Sélectionner une option de jumelage » s'affiche, sélectionnez « Associer sans utiliser de code », puis cliquez sur « Suivant ».

- Cliquez sur « Fermer » dans la fenêtre « Ajouter un périphérique ».
- Déplacez la souris. Si le pointeur affiché à l'écran se déplace correctement, la connexion est établie.

**Cas C**

- Allumez la souris.
- Appuyez sur le bouton CONNECT (connexion) situé sous la souris. Le témoin d'état clignote en vert.
- Dans la fenêtre « Périphériques Bluetooth », cliquez sur l'icône « Ajouter un périphérique sans fil ».
- Dans la liste des périphériques, sélectionnez « VGP-BMS11 », puis cliquez sur « Suivant ».
  - Conseil**
Si la fenêtre « Sélectionnez une option de couplage » s'affiche, sélectionnez « Coupler sans utiliser de code », puis cliquez sur « Suivant ».

- Dans la fenêtre « Coupler avec un périphérique sans fil », cliquez sur « Fermer ».

- Fermez la fenêtre « Périphériques Bluetooth ».

- Déplacez la souris. Si le pointeur affiché à l'écran se déplace correctement, la connexion est établie.

**Cas D**

- Allumez la souris.
- Dans la fenêtre « Périphériques Bluetooth », sélectionnez l'onglet « Périphériques », puis cliquez sur « Ajouter ». L'« Assistant Ajout de périphérique Bluetooth » s'affiche.
- Appuyez sur le bouton CONNECT (connexion) situé sous la souris. Le témoin d'état clignote en vert.
- Sélectionnez la case « Mon périphérique est configuré et prêt à être détecté », puis cliquez sur « Suivant ».
- Dans la liste des périphériques, sélectionnez « VGP-BMS11 », puis cliquez sur « Suivant ».
- Sélectionnez « Ne pas utiliser de clé de sécurité », puis cliquez sur « Suivant ».
- Cliquez sur « Terminer ».
- Cliquez sur « OK ».
- Déplacez la souris. Si le pointeur affiché à l'écran se déplace correctement, la connexion est établie.

**Cas E**

- Allumez la souris.
- Double-cliquez sur l'icône  dans la zone de notification située dans le coin inférieur droit du bureau de votre ordinateur. L'écran « Réglages Bluetooth » apparaît.
- Cliquez sur « Nouvelle connexion ». L'écran de l'« Assistant Ajouter une nouvelle connexion » s'affiche.
- Appuyez sur le bouton CONNECT (connexion) situé sous la souris. Le témoin d'état clignote en vert.
- Sélectionnez « Mode express », puis cliquez sur « Suivant ». La recherche des périphériques BLUETOOTH commence.
- Dans la liste des périphériques, sélectionnez « VGP-BMS11 », puis cliquez sur « Suivant ».
- Si l'« Assistant Ajouter une nouvelle connexion » disparaît, la connexion est terminée. Passez à l'étape 10.
- Si l'invite de connexion au périphérique HID (interface utilisateur) s'affiche, cliquez sur « OK ».
- Vérifiez le contenu de la fenêtre affichée, puis cliquez sur « Suivant ».
- Déplacez la souris. Si le pointeur affiché à l'écran se déplace correctement, la connexion est établie.

**Déconnexion**

Éteignez la souris.

**Reconnexion**

Allumez la souris, puis rétablissez la connexion.

**Remarque**

La reconnexion peut prendre un certain temps après que vous ayez éteint la souris.

## Remarques sur l’utilisation

- En raison des caractéristiques du capteur laser, la souris peut ne pas fonctionner correctement sur des surfaces transparentes ou sur un tapis de souris dont la surface est claire. Évitez d'utiliser de tels matériels ou utilisez un tapis de souris disponible dans le commerce compatible avec une souris à capteur laser.
- Bien que le fluoropolymère de polytétrafluoroéthylène (PTFE) utilisé pour la semelle de la souris soit un matériau non adhésif à faible résistance au frottement, il est possible que la souris glisse plus ou moins bien selon le matériau de votre bureau ou de votre tapis de souris.

- Conseil**

En cas de besoin, vous pouvez ajuster la vitesse du pointeur de la souris dans « Propriétés de la souris ». Pour afficher « Propriétés de la souris » avec le système d'exploitation Windows 8, affichez le bureau, ouvrez les icônes, puis sélectionnez « Paramètres »-« Panneau de configuration »-« Matériel et audio »-« Souris ». Pour afficher « Propriétés de la souris », avec le système d'exploitation Windows 7, cliquez sur « Matériel et audio », puis sur « Souris » dans le « Panneau de configuration ». Pour afficher « Propriétés de la souris », avec les systèmes d'exploitation Windows Vista et Windows XP, cliquez sur « Souris » dans le « Panneau de configuration ». (Si vous utilisez le système d'exploitation Windows XP, passez en Vue classique.)

**Communications sans fil**

- La bande de fréquences 2,4 GHz utilisée par les appareils BLUETOOTH et les appareils LAN sans fil est aussi utilisée par de nombreux autres appareils. Les appareils BLUETOOTH et les appareils LAN sans fil utilisent une technologie qui minimise les interférences avec d'autres appareils fonctionnant sur la même fréquence. L'utilisation simultanée des appareils BLUETOOTH et appareils LAN sans fil peut toutefois causer des interférences radio et entraîner une réduction de la vitesse de communication et de la portée de transmission par rapport aux valeurs normales.
- La vitesse de transfert des données varie en fonction de la distance et des obstacles séparant les appareils, de la configuration des appareils, des interférences radio, du système d'exploitation, de l'application logicielle, etc. Dans certains cas, il est possible que les communications soient interrompues.
- La portée de communication varie en fonction des obstacles séparant les appareils (murs ou autres), du matériau utilisé pour la construction des murs, de la présence d'interférences au niveau de la fréquence radio, ainsi que d'autres conditions environnementes et du type de logiciel utilisé.
- Si la fonctionnalité BLUETOOTH et la fonctionnalité de réseau local sans fil sont utilisées en même temps sur le même ordinateur, la vitesse de communication risque d'être réduite par des interérences électromagnétiques, et d'autres effets indésirables peuvent se produire.

**Entretien**

Lorsque vous nettoyez la souris, veillez à retirer les piles. Nettoyez l'extérieur de la souris au moyen d'un chiffon doux et sec. N'utilisez pas de tampons abrasifs, de poudre à récurer ou de solvants tels que de l'alcool ou de l'essence.

## Caractéristiques techniques

<b>Boutons / Molette</b>	2 boutons / 1 molette
<b>Méthode de suivi de la position</b>	
<b>Résolution du capteur</b>	Capteur laser
<b>Méthode de communication</b>	300 points/cm (800 ppp)
<b>Portée de communication</b>	BLUETOOTH version standard 3.0
<b>Bande de fréquence</b>	En ligne directe, environ <span>10 </span> m (32 pieds)*
<b>Alimentation requise</b>	2,4 GHz
<b>Autonomie des piles</b>	Deux piles alcalines LR03 (taille AAA)
<b>Dimensions</b>	Environ 3 mois (piles alcalines) ** <p>Environ <span>50.0</span> × <span>23.4</span> × <span>87.0</span> mm (<span>2.0</span> × <span>1.0</span> × <span>3.5</span> po) (l × h × p)</p>
<b>Masse</b>	Environ 90 g (3.2 on.) (piles incluses)
<b>Température de fonctionnement</b>	5 °C à 35 °C (41 °F à 95 °F) (gradient de température inférieur à 10 °C (18 °F)/heure)
<b>Humidité de fonctionnement</b>	20 % à 80 % (sans condensation), à condition que le taux d'humidité soit inférieur à 65 <span> </span> % pour une température de 35 <span> </span> °C (95 <span> </span> °F) (lecture hygrométrique à moins de 29 <span> </span> °C (84 <span> </span> °F))

<b>Température d'entreposage</b>	<span>–</span> 20 <span> </span> °C à +60 <span> </span> °C ( <span>–</span> 4 <span> </span> °F à +140 <span> </span> °F) (gradient de température inférieur à 10 <span> </span> °C (18 <span> </span> °F)/heure)
<b>Humidité d'entreposage</b>	10 <span> </span> % à 90 <span> </span> % (sans condensation), à condition que le taux d'humidité soit inférieur à 20 <span> </span> % pour une température de 60 <span> </span> °C (140 <span> </span> °F) (lecture hygrométrique à moins de 35 <span> </span> °C (95 <span> </span> °F))
<b>Accessoires</b>	Piles alcalines LR03 (taille AAA) (2) <p>Mode d'emploi (ce document)</p>
<span>*</span>	La portée de communication varie en fonction des murs ou autres obstacles séparant les appareils, des matériaux utilisés pour la construction des murs, des conditions environnementes telles que la présence d'interférences au niveau de la fréquence radio, ainsi que du type de logiciel utilisé.
<span>**</span>	Cette estimation est basée sur une utilisation de cinq heures par jour, cinq jours par semaine. La durée peut varier selon l'environnement d'utilisation.

La conception et les caractéristiques techniques sont sujettes à modification sans préavis.

## Dépannage

Si vous ne parvenez pas à trouver une solution dans cette section, consultez votre détaillant Sony le plus proche.

**Le laser ne s'active pas lorsque j'ouvre le couvercle des boutons pour mettre la souris en marche.**

→ La lumière laser émise par la lentille est invisible. Il ne s'agit pas d'un problème de fonctionnement.

**Le pointeur/curseur demeure immobile lorsque je déplace la souris.**

- Le système d'exploitation de votre ordinateur peut ne pas être compatible avec cet appareil. Utilisez un système d'exploitation pris en charge.
- La souris n'a pas été mise en marche.
  - Lorsque la souris est éteinte, elle ne communique pas avec votre ordinateur. Allumez la souris.
  - Lorsque les piles procurent une alimentation suffisante, le témoin d'état s'allume momentanément en vert, quelques secondes après la mise en marche de la souris. Si ce n'est pas le cas, les piles ne sont pas insérées dans la souris, ou les piles sont épuisées. Insérez de nouvelles piles. Pour obtenir plus d'informations, reportez-vous à la section « Insertion des piles dans la souris ».

→ La souris et l'ordinateur ne communiquent pas. Pour obtenir plus d'informations, reportez-vous à la section « Impossible de connecter à l'ordinateur ».

→ La souris est utilisée sur une surface inappropriée. En raison des caractéristiques du capteur laser, la souris peut ne pas fonctionner correctement sur des surfaces transparentes. Évitez de l'utiliser sur de telles surfaces ou utilisez un tapis de souris disponible sur le marché qui est compatible avec une souris à capteur laser.

→ Vous appuyez sur le bouton CONNECT (connexion) pendant que vous utilisez la souris. Lorsque vous appuyez sur le bouton CONNECT (connexion) pendant que vous utilisez la souris, la souris passe en mode de veille pendant environ 3 minutes et ne peut pas être utilisée pendant ce temps. Si vous appuyez sur le bouton CONNECT (connexion), éteignez la souris une fois avant de commencer à l'utiliser.

→ Il est possible que la souris rencontre des difficultés de communication dans un environnement LAN sans fil 2,4 GHz ou dans lequel s'effectuent d'autres communications BLUETOOTH.

- Il est recommandé d'utiliser la souris dans un endroit comportant peu d'interférences en provenance d'appareils sans fil.
- Le traitement en cours sous Windows ou d'autres logiciels peut temporairement désactiver la souris. Attendez quelques instants afin que le traitement en cours se termine avant d'utiliser la souris.
- Vous pouvez trouver des solutions utiles dans le mode d'emploi de votre ordinateur. Reportez-vous au mode d'emploi fourni avec votre ordinateur.

**Impossible de connecter à l'ordinateur.**

→ La souris n'a pas été mise en marche.

- Pour obtenir plus d'informations, reportez-vous à la section « Le pointeur/curseur demeure immobile lorsque je déplace la souris ».

- Il est possible que la communication entre la souris et votre ordinateur n'ait pas été correctement établie. Assurez-vous que votre ordinateur soit configuré de la façon indiquée ci-dessous.
  - Le commutateur WIRELESS est réglé à ON.
  - La fonction BLUETOOTH est activée.
  - Le mode Avion de Windows 8 st réglé à OFF.

Pour plus d'informations sur le réglage du commutateur WIRELESS, de la fonction BLUETOOTH ou du mode Avion, reportez-vous aux modes d'emploi fournis avec votre ordinateur.

→ Éteignez la souris, puis rallumez-la après quelques secondes pour établir la connexion à l'ordinateur. Pour plus de détails sur la connexion, reportez-vous à la section « Etablissement de la communication entre la souris et votre ordinateur ».

→ Si la souris et l'ordinateur sont trop éloignés, la transmission risque d'être compromise. La portée de communication maximale entre la souris et l'ordinateur est de 10 m (32 pieds) environ. Si la souris est utilisée sur une table métallique ou si des obstacles se trouvent entre la souris et l'ordinateur, la distance d'utilisation peut être inférieure. Connectez la souris et l'ordinateur de façon à ce qu'ils soient aussi près que possible.

→ Dans certains environnements d'utilisation, la distance de communication peut être inférieure, empêchant ainsi un fonctionnement normal. En pareil cas, éloignez les autres appareils électroniques de la souris.