



Security Features Guide

Guía de características de seguridad

Before using the security features, please read this guide thoroughly and keep it at hand for future reference.

Antes de usar las funcionalidades de seguridad, lea cuidadosamente esta guía y manténgala a mano para futuras consultas.

Setting the Password.....	6
Power-on Password	7
<i>Adding the Power-on Password.....</i>	7
<i>Changing/Removing the Power-on Password</i>	8
Hard Disk Password	9
<i>Adding the Hard Disk Password</i>	9
<i>Changing the Hard Disk Password.....</i>	11
<i>Removing the Hard Disk Password</i>	11
Windows Password	12
<i>Adding the Windows Password</i>	12
<i>Changing/Removing the Windows Password.....</i>	12
Using Fingerprint Authentication	14
Precautions on Using Fingerprint Authentication	15
Enrolling a Fingerprint	17
Logging Onto Your System	20
Using the Password Bank	22
<i>Adding an Entry to the Password Bank</i>	22
<i>Using a Password Bank Entry to Access a Web Site</i>	22
<i>Importing/Exporting Password Bank Entries.....</i>	23
Using the My Safe Folder.....	24
Trusted Platform Module (TPM)	28
Precautions on Using the TPM.....	28
Important Notice	29
Configuring the TPM.....	31

Setting the Password

Setting the Password

You can use BIOS functions to set two types of passwords to protect your computer: power-on password and hard disk password.

Once you have set the power-on password, you will have to enter the password after the VAIO logo appears to start your computer. The power-on password will allow you to protect your computer from unauthorized access.

The hard disk password provides additional security for the data stored on your hard disk. If you set the hard disk password, no other users will be able to access the data without knowing the password, even if the hard disk is installed in another computer.



You can substitute fingerprint authentication for entering these passwords. See "Using Fingerprint Authentication" on page 14 for more information.

Power-on Password

Adding the Power-on Password



Once you have set the power-on password, you cannot start the computer without entering the password. Make sure not to forget the password. Write down your password and keep it safe and private from other people.

If you forget the power-on password and need assistance to reset, a password reset fee will be charged, and your computer may need to be sent in for depot service for password reset.



You can substitute fingerprint recognition for password entry when turning on the computer. For more information, see "Using Fingerprint Authentication" on page 14.

To add the power-on password

- 1 Turn on the computer.
- 2 Press the **F2** key when the VAIO logo appears.
The BIOS setup screen appears. If not, restart the computer and press the **F2** key several times when the VAIO logo appears.
- 3 Use the **←** or **→** key to select **Security** to display the **Security** tab, select **Set Machine Password**, and then press the **Enter** key.
- 4 On the password entry screen, enter a new password, enter the same password again for confirmation, and then press the **Enter** key.
The password can be up to 32 alphanumeric characters (including spaces) long.
- 5 Select **Password When Power ON** under **Security**.
Press the space bar to change the setting from **Disabled** to **Enabled**.
- 6 Use the **←** or **→** key to select **Exit** and select **Exit (Save Changes)**; and then press the **Enter** key.
On the **Setup Confirmation** screen, make sure that **Yes** is selected and then press the **Enter** key.

Changing/Removing the Power-on Password

To change or remove the power-on password

- 1 Turn on the computer.
- 2 Press the **F2** key when the VAIO logo appears.
The BIOS setup screen appears. If not, restart the computer and press the **F2** key several times when the VAIO logo appears.
- 3 Enter the current password for **Enter Password**.
- 4 Use the **←** or **→** key to select **Security** to display the **Security** tab, select **Set Machine Password**, and then press the **Enter** key.
- 5 On the password entry screen, enter the current password once, enter a new password twice, and then press the **Enter** key.
To remove the password, leave the **Enter New Password** and **Confirm New Password** fields blank and press the **Enter** key.
- 6 Use the **←** or **→** key to select **Exit** and then **Exit (Save Changes)**; and press the **Enter** key.
On the **Setup Confirmation** screen, make sure that **Yes** is selected and then press the **Enter** key.

Hard Disk Password

Adding the Hard Disk Password

In order to add the hard disk password, you must set both the master and user passwords. The master password is provided for users with administrator rights on the computer to reset the user password on the BIOS setup screen. The user password is provided to lock your hard disk. Once you have set the user password, you will have to enter the password along with the power-on password (if set), after the VAIO logo appears.



You cannot start the computer with the master password.

You cannot set the hard disk password on the optional 80GB HDD bay unit.

If you forget the master password or the keyboard fails, which is critical to password entry, no bypass is possible and the data stored in the hard disk will not be accessible. There is NO RESET of this password. You will have to replace the hard disk at your own expense and lose all the data stored in the original hard disk. Make sure to write down the master password and keep it safe and private from other people.



You can substitute fingerprint recognition for password entry when turning on the computer. For more information, see "Using Fingerprint Authentication" on page 14.

To add the hard disk password

- 1 Turn on the computer.
- 2 Press the **F2** key when the VAIO logo appears.
The BIOS setup screen appears. If not, restart the computer and press the **F2** key several times when the VAIO logo appears.



If you have set the power-on password, enter your power-on password.

- 3 Use the **←** or **→** key to select **Security** to display the **Security** tab, select **Hard Disk Password**, and then press the **Enter** key.
The password entry screen appears.



On 17-inch LCD models, you can set a distinctive hard disk password on each of the two hard disks. Select **Hard Disk1 Password** or **Hard Disk2 Password** in place of **Hard Disk Password** above and press the **Enter** key.

- 4 Select **Enter Master and User Passwords** and press the **Enter** key.
- 5 Select **Continue** on the warning screen and press the **Enter** key.
- 6 Enter the master password twice and press the **Enter** key.
The password can be up to 32 alphanumeric characters (including spaces) long.
- 7 Enter the user password twice and press the **Enter** key.
The password can be up to 32 alphanumeric characters (including spaces) long.
- 8 Press the **Enter** key when the success message appears.

Changing the Hard Disk Password

To change the hard disk password

- 1 Turn on the computer.
- 2 Press the **F2** key when the VAIO logo appears.
The BIOS setup screen appears. If not, restart the computer and press the **F2** key several times when the VAIO logo appears.



If you have set the power-on password, enter your power-on password.

- 3 Use the **←** or **→** key to select **Security** to display the **Security** tab, select **Hard Disk Password**, and then press the **Enter** key.
The password entry screen appears.
- 4 Select **Change Master Password** or **Change User Password** and press the **Enter** key.
- 5 Enter the current password once and then a new password twice.
- 6 Press the **Enter** key.
- 7 Press the **Enter** key when the success message appears.

Removing the Hard Disk Password

To remove the hard disk password

- 1 Turn on the computer.
- 2 Press the **F2** key when the VAIO logo appears.
The BIOS setup screen appears. If not, restart the computer and press the **F2** key several times when the VAIO logo appears.



If you have set the power-on password, enter your power-on password.

- 3 Use the **←** or **→** key to select **Security** to display the **Security** tab, select **Hard Disk Password**, and then press the **Enter** key.
The password entry screen appears.
- 4 Select **Enter Master and User Password** and press the **Enter** key.
- 5 Enter the current password for **Enter Current Hard Disk Master Password** and press the **Enter** key, leaving everything else blank.
- 6 Press the **Enter** key when the success message appears.

Windows Password

Adding the Windows Password

To add the Windows password

- 1 Click **Start** and then **Control Panel**.
- 2 Click the **User Accounts** icon.
- 3 Click your user account under **or pick an account to change**.
- 4 Click **Create a password**.
- 5 In the **Type a new password** and **Type the new password again to confirm** fields, enter the password for your account.
- 6 Click **Create Password**.



See "Help and Support Center" for more information on the Windows password.

Changing/Removing the Windows Password

To change the Windows password

- 1 Click **Start** and then **Control Panel**.
- 2 Click the **User Accounts** icon.
- 3 Click your user account under **or pick an account to change**.
- 4 Click **Change my password**.
- 5 Enter the current password under **Type your current password**.
- 6 Enter a new password under **Type a new password** and the same password under **Type the new password again to confirm**.
- 7 Click **Change Password**.

To remove the password

- 1 Click **Start** and then **Control Panel**.
- 2 Click the **User Accounts** icon.
- 3 Click your user account under **or pick an account to change**.
- 4 Click **Remove my password**.
- 5 Enter the current password that you want to remove.
- 6 Click **Remove Password**.

Using Fingerprint Authentication

Using Fingerprint Authentication

Your computer is equipped with a fingerprint reader to provide you with additional convenience. A small horizontal bar located at the upper right of the keyboard is the sensor of the fingerprint reader and will be referred to as the fingerprint sensor hereinafter.

Once you have registered your fingerprint(s), the fingerprint authentication functionality offers:

- ❑ **A substitute for password entry**
You can log onto your password-protected system without entering the power-on, hard disk, and Windows passwords. If you share a computer with other people, you can skip user selection as well.
- ❑ **Quick web-site access**
Once you have registered your user information (user accounts, passwords, etc.) for web sites in the password bank, you can substitute fingerprint authentication for entering required information and access the password-protected web sites.
- ❑ **Access to the encrypted (locked) **My Safe** folder**
The **My Safe** folder is provided to protect your data against unauthorized access. With the fingerprint authentication functionality, you can decrypt (unlock) this folder to access your data.

Precautions on Using Fingerprint Authentication

- ❑ The fingerprint authentication technology does not assure 100% verification.
Sony Corporation assumes no liabilities for any problems and damages arising out of your use of or inability to use the fingerprint sensor.
- ❑ The fingerprint authentication technology does not assure complete protection of your data and hardware.
Sony Corporation assumes no liabilities for any problems and damages arising out of your use of or inability to use the fingerprint sensor.
- ❑ The fingerprint recognition rate depends on your operating conditions and varies among individuals as well.
- ❑ Make sure to make a backup copy of the data stored in the hard disk, especially in the **My Safe** folder, before sending your computer for repair.
Sony Corporation assumes no liabilities for any loss or modification of your data that might have occurred during the course of repair.
- ❑ The hard disk may be initialized and returned after the repair work and, in such a case, you will not be able to restore your fingerprint templates.
- ❑ The maintenance and management of data concerning fingerprint authentication must be carried out at your own risk.
Sony Corporation assumes no liabilities for any defects arising out of your data maintenance and management.
- ❑ When enrolling your fingerprint(s), keep the following in mind:
 - ❑ Enroll more than one fingerprint in case of inability to recognize the fingerprint due to injury.
 - ❑ You may not be able to enroll your fingerprint(s) due to some biological factors.
 - ❑ Up to 10 fingerprints can be enrolled per person.
Note that up to 21 fingerprints can be enrolled on a first-come, first-served basis for logging on to your system using the Boot Security functionality. If you share your computer with other people, you may not be able to use your enrolled fingerprint to log on to your system.

-
- ❑ When swiping your finger across the fingerprint sensor, keep the following in mind:
 - ❑ Place your fingertip flat in the center of the fingerprint sensor.
 - ❑ Scan your fingerprint from the top joint of the finger to the fingertip.
 - ❑ Swipe your finger perpendicularly across the fingerprint sensor.
 - ❑ Keep your finger in contact with the fingerprint sensor while swiping.
 - ❑ Let the fingerprint sensor take about one second to scan your fingerprint.
 - ❑ It may be hard to enroll or recognize your fingerprint if your finger is:
 - ❑ dry or wet
 - ❑ wrinkled
 - ❑ injured
 - ❑ dirty
 - ❑ The soiled fingerprint sensor may cause poor recognition performance.
 - ❑ Wipe off the fingerprint sensor regularly with a soft cloth.
 - ❑ Use a lens cleaning cloth when the fingerprint sensor is extremely soiled.
 - ❑ Blow off dust with an air blower or a soft brush.

Enrolling a Fingerprint

To use the fingerprint authentication functionality, you must enroll your fingerprint(s) in your computer. Launch Windows to display the **Welcome** window and follow the instructions described below.



Set the Windows password on your computer before enrollment. See "Adding the Windows Password" on page 12 for detailed instructions.

To enroll a fingerprint



Up to 21 fingerprints can be enrolled on a first-come, first-served basis for logging on to your system using the Boot Security functionality. If you share your computer with other people, you may not be able to use your enrolled fingerprint to log on to your system.

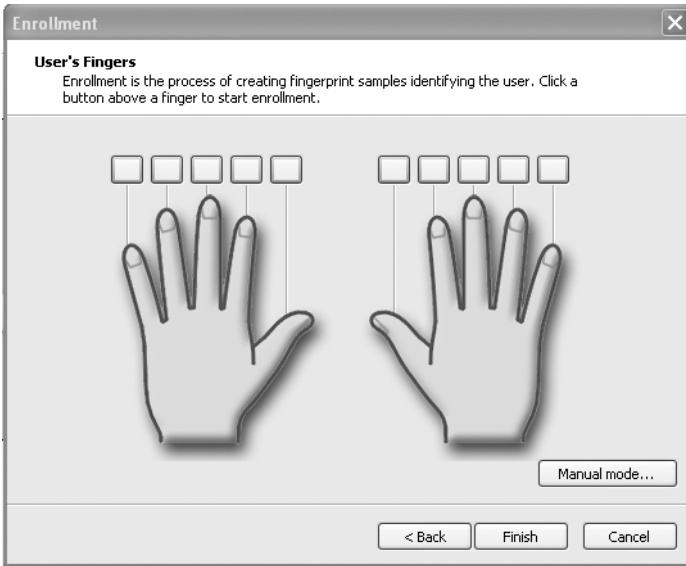
- 1 Click **Enroll now** on the **Welcome** window.



If the Windows password is not set on your computer, password registration will be prompted.

- 1 Click **OK** on the prompt window.
- 2 Click **Yes** for confirmation.
- 3 Enter your password twice and click **OK**.
- 2 Click **Next**.
- 3 Enter the Windows password and click **Next**.
- 4 Select the **Run interactive tutorial** check box and click **Next**.
- 5 Read the tutorial information and click **Next**.

- 6 Swipe your finger across the fingerprint sensor four times to perform a swipe test, and then click **Next**.
The **Enrollment** window appears.



See "To scan a fingerprint" on page 19 for the scan procedure.

- 7 Click on the finger of which fingerprint you want to enroll.
- 8 Swipe the finger across the fingerprint sensor three times.
- 9 Click **Finish**.



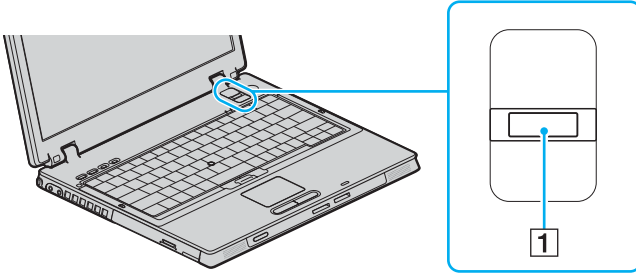
To enroll more fingerprints, repeat steps 7 and 8 above.

If enrollment scan fails in step 8 above, click **Manual mode** and follow the on-screen instructions to try manual mode enrollment.

To edit or add fingerprint templates, right-click the **Protector Suite QL** icon on the taskbar.

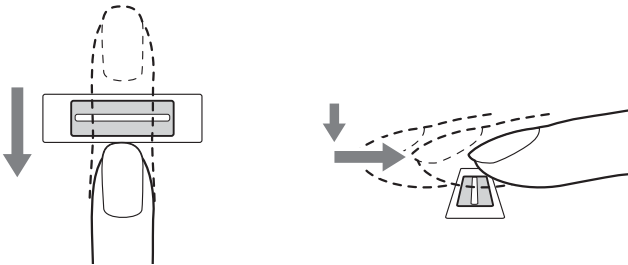
To scan a fingerprint

- 1 Place the top joint of your fingertip on the fingerprint sensor **1**.



Place your fingertip flat in the center of the fingerprint sensor.

- 2 Swipe your finger perpendicularly across the fingerprint sensor.



Keep your finger in contact with the fingerprint sensor while swiping.

Fingerprint enrollment may fail if you move your finger too fast or too slow. Take about one second to swipe your finger across the sensor.

Logging Onto Your System

To use the fingerprint authentication functionality in place of password entry to log onto your system, you need to set the power-on, hard disk, and Windows passwords and configure your computer for fingerprint authentication.

For setting the power-on and hard disk passwords, see "Setting the Password" on page 6.

To log onto Windows

If your fingerprints are enrolled for your user account, you will be able to substitute fingerprint recognition for password entry when logging on to Windows.

- 1 Swipe the finger with the enrolled fingerprint across the fingerprint sensor when the Windows log-on window appears.
Window is launched.



You can log onto to your user account just by swiping the finger with the enrolled fingerprint even if your computer is shared by multiple users.

To configure the computer for fingerprint authentication

- 1 Swipe the finger with the enrolled fingerprint across the fingerprint sensor to display the menu.
- 2 Select **Settings**.
The **Protector Suite QL** window appears.
- 3 Click the **Boot Security** tab.



The **Boot Security** tab is not displayed if you have not set the power-on and hard disk passwords in advance.

- 4 Select the **Enable boot security** check box and the **Automatically log onto system after power-on authentication** check box.



With the **Automatically log onto system after power-on authentication** check box selected, you can start your system and launch Windows by swiping your finger only once.

If only the **Enable boot security** check box has been selected, you will be prompted to swipe your finger or enter the password before Windows is launched.

To log onto the system using the Boot Security functionality

- 1 Turn on the computer.
The authentication window appears following the VAIO logo.
- 2 Swipe the finger with the enrolled fingerprint across the fingerprint sensor.
Windows is launched.



Alternatively, you can press the **Esc** key and enter your password.

If only the **Enable boot security** check box has been selected in step 4 in "To configure the computer for fingerprint authentication" on page 20, you will be prompted to swipe your finger or enter the password before Windows is launched.



Up to 21 fingerprints can be enrolled on a first-come, first-served basis for logging on to your system using the Boot Security functionality. If you share your computer with other people, you may not be able to use your enrolled fingerprint to log on to your system.

Using the Password Bank

Once you have registered your user information (user accounts, passwords, etc.) for web sites in the password bank, you can substitute fingerprint authentication for entering required information and access the password-protected web sites.

Adding an Entry to the Password Bank

To access a password-protected web site using the fingerprint authentication functionality, you need to add a password bank entry for the web site.

To add an entry to the password bank

- 1 Visit the desired password-protected web site to display the user account and password entry window.
- 2 Enter your user information (user account, password, etc.).
- 3 Swipe the finger with the enrolled fingerprint across the fingerprint sensor to display the menu.
- 4 Select **Register Window**.
- 5 Click **Continue** on the displayed window.
Upon completion, a message balloon appears at the title bar.
To view or edit the entry, click **Registration Details** on the message balloon.



Never add TPM passwords (see page 28) to the password bank.

Using a Password Bank Entry to Access a Web Site

Once you have added an entry to the password bank, you can use it to access the respective password-protected web site.

To access a password-protected web site

- 1 Visit the desired password-protected web site to display the user account and password entry window.
A message balloon appears to indicate that you have a password bank entry for the site.
- 2 Swipe the finger with the enrolled fingerprint across the fingerprint sensor.
- 3 Click **Yes** on the confirmation window.
If a security warning window appears, click **Yes** or **OK** to proceed.



You can always enter your user information that has been registered in the password bank to access password-protected web sites.

Importing/Exporting Password Bank Entries

You can export/import entries to/from the password bank for a backup or recovery purpose.

To export an entry

- 1 Swipe the finger with the enrolled fingerprint across the fingerprint sensor to display the menu.
- 2 Select **Settings**.
The **Protector Suite QL** window appears.
- 3 Click the **Registrations** tab.
- 4 Select the desired entry name from the list and click **Export**.
- 5 Enter a file name and click **Save**.
- 6 Enter a password twice and click **OK**.
- 7 Click **OK**.

To import an entry

- 1 Swipe the finger with the enrolled fingerprint across the fingerprint sensor to display the menu.
- 2 Select **Settings**.
The **Protector Suite QL** window appears.
- 3 Click the **Registrations** tab.
- 4 Click **Import**.
- 5 Select an exported file and click **Open**.
- 6 Enter the password that you used for export and click **OK**.
- 7 Click **OK**.

Using the My Safe Folder

The encrypted **My Safe** folder is provided to protect your data against unauthorized access. With the fingerprint authentication functionality, you can decrypt (unlock) this folder to access your data.

When you use the **My Safe** folder for the first time, you need to initialize and create the folder.

To initialize the My Safe folder

- 1 Double-click the **My Safe** icon on the desktop.
- 2 Swipe the finger with the enrolled fingerprint across the fingerprint sensor.
- 3 Click **Next**.
- 4 Enter a backup password twice and click **Next**.
The password should be at least 8 alphanumeric characters long.



You will need the backup password if the fingerprint sensor fails. Without the backup password, you will not be able to restore your data in the **My Safe** folder. Make sure to write down the backup password and keep it safe and private from other people.

- 5 Specify the folder size and click **Finish**.
The **My Safe** folder opens.



The maximum size of the **My Safe** folder is 2 GB.

To lock the My Safe folder

Right-click the **My Safe** icon on the desktop and select **Lock My Safe** from the menu.

The **My Safe** folder is locked against unauthorized access.

To unlock the My Safe folder

- 1 Right-click the **My Safe** icon on the desktop and select **Unlock My Safe** from the menu.
- 2 Swipe the finger with the enrolled fingerprint across the fingerprint sensor.
The **My Safe** folder will stay unlocked until you lock it again or restart the computer.

To resize the My Safe folder



The maximum size of the **My Safe** folder is 2 GB.

- 1 Swipe the finger with the enrolled fingerprint across the fingerprint sensor to display the menu.
- 2 Select **Settings** and then click the **My Safe** tab.
- 3 Click **Change size**.
The window for changing the folder size appears.



If the **My Safe** folder is unlocked when you click **Change size** in step 3, the window for locking the folder will appear. Click **OK** to lock the **My Safe** folder and close the window.

- 4 Change the folder size and click **OK**.
- 5 Click **OK** on the **Protect Suite QL** window.

Trusted Platform Module (TPM)

Trusted Platform Module (TPM)

For selected models, the embedded Trusted Platform Module (TPM) provides your computer with basic security functions. In combination with the TPM, you can encrypt and decrypt your data to strengthen computer security against inappropriate access.

TPMs are defined by Trusted Computing Group (TCG) and also called security chips.

See the online Specifications to see whether your model is equipped with the TPM.

Precautions on Using the TPM

- ❑ Although your computer is provided with the latest TPM security functions, these functions do not assure complete protection of your data and hardware. Sony Corporation assumes no liabilities for any problems and damages arising out of your use of the functions.
- ❑ After you have installed the Infineon TPM Professional Package, you need to set a few TPM passwords on your computer. Without these passwords, you will not be able to restore any TPM-protected data. Make sure to write down the passwords and keep them safe and private from other people.
- ❑ Make sure to make backup copies of the latest emergency recovery archive file and the latest emergency recovery token file and keep them safe and private from other people before sending your computer for repair. The data stored in the TPM that are embedded on the motherboard may be lost or corrupted during the course of repair.
- ❑ During the course of repair, the TPM may be replaced even if there are no problems with the modules. In such a case, use the backup copies of the emergency recovery archive file and the emergency recovery token file to restore the TPM configuration.
- ❑ Make sure to make a backup copy of the data stored on the hard disk before sending your computer for repair. The hard disk may be initialized and returned after the repair work and, in such a case, you will not be able to restore the data on the hard disk using the backup copies of the emergency recovery archive file and the emergency recovery token file.
- ❑ The maintenance and management of TPM-protected data must be carried out at your own risk. Sony Corporation assumes no liabilities for any defects arising out of your data maintenance and management.

Important Notice

- ❑ Do not encrypt the **Documents and Settings** folder.
Encrypting the folders containing basic user keys and others, which are listed later in this section, using the Encrypting File System (EFS) will disable you to launch your TPM software successfully and decrypt the encrypted data if:
 - ❑ The TPM software has been installed.
 - ❑ The platform has been initialized.
 - ❑ The EFS functionality has been enabled in user initialization process.
 In addition, encrypting the following folder will disable you to log onto your system.
 C:\Domument and Settings<account>\Local Settings (invisible by default)
- ❑ Encrypting the archive, backup, and token files will disable emergency restoration.
Encrypting the password reset token and secret files will disable password reset.
- ❑ Do not encrypt the following folders and files. There will be no way to restore the following folders and files or the archive, backup, token, password reset token and secret files of your TPM software if you carelessly encrypt them.
Sony Corporation assumes no liability for any troubles and damages arising out of your careless encryption of such folders and files.
 - ❑ Folders containing basic user keys and others
 C:\Domuments and Settings\All Users\Application Data\Infineon\
 C:\Domuments and Settings<account>\Application Data\Infineon\
 TPM Software 2.0\
 (Both folders are invisible by default.)
 - ❑ Automatic backup file
 Default file name: SPSystemBackup.xml
 Default path: None (Clicking **Browse** displays the **My Document** window.)
 - ❑ Token file for decryption
 Default file name: SPEmRecToken.xml
 Default path: Removable media (FD, USB memory, etc.)
 - ❑ Password reset token file
 Default file name: SPPwdResetToken.xml
 Default path: Removable media (FD, USB memory, etc.)
 - ❑ Password reset secret file
 Default file name: SPPwdResetSecret.xml
 Default path: Removable media (FD, USB memory, etc.)

-
- ❑ Key and certificate backup file
Default file name: SpBackupArchive.xml
Default path: None (Clicking **Browse** displays the **My Document** window.)
 - ❑ PSD backup file
Default file name: SpPSDBackup.fsb
Default path: None (Clicking **Browse** displays the **My Document** window.)

Configuring the TPM

To use the embedded TPM, you need to:

- 1 Enable the TPM on the BIOS setup screen.
- 2 Install the Infineon TPM Professional Package.
- 3 Initialize and configure the TPM.

1 To enable the TPM

- 1 Turn on your computer.
- 2 Press the **F2** key when the VAIO logo appears.
The BIOS setup screen appears. If not, restart the computer and press the **F2** key several times when the VAIO logo appears.
- 3 Use the **←** or **→** key to select **Security** and then select **Enabled for TPM** on the **Security** tab.
- 4 Use the **←** or **→** key to select **Exit** and then **Exit (Save Change)**; and press the **Enter** key.



Before enabling the TPM, make sure to set the power-on and hard disk passwords to protect against unauthorized modification of the TPM configuration.



You can also disable the TPM and clear the TPM configuration on the BIOS setup screen. Note that you will not be able to access any TPM-protected data if you clear the TPM Ownership.

2 To install the Infineon TPM Professional Package

Read the Readme.txt in the **C:\infineon\Readme** folder. Then, double-click **C:\Infineon\setup.exe** to install the package.

To install this package, you must have administrator rights on the computer.

3 To initialize and configure the TPM

See the online documentation for detailed information. To open the documentation, click **Start**, point to **All Programs** and **Infineon Security Platform Solutions**, and click **Help on Security Platform**.



The maintenance and management of TPM-protected data must be carried out at your own risk. Sony Corporation assumes no liabilities for any defects arising out of your data maintenance and management.

Contenido

Configuración de la contraseña	36
Contraseña de inicio.....	37
<i>Adición de la contraseña de inicio</i>	<i>37</i>
<i>Cambio o eliminación de la contraseña de inicio</i>	<i>38</i>
Contraseña de disco duro	39
<i>Adición de la contraseña de disco duro</i>	<i>39</i>
<i>Cambio de la contraseña de disco duro</i>	<i>41</i>
<i>Eliminación de la contraseña de disco duro</i>	<i>41</i>
Contraseña de Windows	42
<i>Adición de la contraseña de Windows</i>	<i>42</i>
<i>Cambio o eliminación de la contraseña de Windows</i>	<i>42</i>
Uso de la autenticación de huella digital	44
Precauciones en el uso de la autenticación de huella digital	45
Registro de una huella digital	47
Inicio de sesión en su sistema.....	50
Uso del Password Bank	52
<i>Adición de una entrada al Password Bank</i>	<i>52</i>
<i>Uso de una entrada del Password Bank para acceder a un sitio de Internet</i>	<i>52</i>
<i>Importación/Exportación de entradas del Password Bank</i>	<i>53</i>
Uso de la carpeta My Safe	54
Trusted Platform Module (TPM)	59
Precauciones en el uso del TPM.....	59
Aviso importante.....	60
Configuración del TPM.....	62

Configuración de la contraseña

Configuración de la contraseña

Puede usar las funciones del BIOS para definir dos tipos de contraseña para proteger su equipo: contraseña de encendido y contraseña de disco duro.

Después de definir la contraseña de encendido, tendrá que escribirla una vez que aparezca el logotipo VAIO para iniciar su computadora. La contraseña de inicio le permite proteger su computadora del acceso no autorizado.

La contraseña de disco duro proporciona seguridad adicional para los datos almacenados en el disco duro. Si define una contraseña para el disco duro, otros usuarios no podrán acceder a los datos si no conocen la contraseña, aún cuando el disco duro se instale en otro equipo.



Puede reemplazar la autenticación de huella digital por el ingreso de estas contraseñas. Para obtener más información, consulte “Uso de la autenticación de huella digital” en la página 44.

Contraseña de inicio

Adición de la contraseña de inicio



Una vez que ha definido la contraseña de inicio, no puede iniciar la computadora sin ingresar la contraseña. Asegúrese de no olvidarla. Escriba su contraseña y guárdela en un lugar seguro y que no conozcan otras personas.

Si olvida la contraseña de encendido y necesita asistencia para restablecerla, se le cobrará un cargo de restablecimiento de contraseña y deberá enviar su equipo al servicio técnico para realizar el procedimiento.



Puede reemplazar el reconocimiento de huella digital por el ingreso de contraseña para encender la computadora. Para obtener más información, consulte “Uso de la autenticación de huella digital” en la página 44.

Para agregar la contraseña de inicio

- 1 Encienda la computadora.
- 2 Pulse la tecla **F2** cuando aparezca el logotipo VAIO. Aparece la pantalla de configuración del BIOS. De lo contrario, reinicie el equipo y cuando aparezca el logotipo VAIO, pulse varias veces la tecla **F2**.
- 3 Use la tecla **←** o **→** para seleccionar **Security** (Seguridad) para mostrar la ficha **Security**, seleccione **Set Machine Password** (Definir contraseña de equipo) y pulse la tecla **Intro**.
- 4 En la pantalla de ingreso de contraseña, escriba una nueva contraseña, ingrese nuevamente la misma contraseña para confirmar y luego pulse la tecla **Intro**. La contraseña puede tener hasta 32 caracteres alfanuméricos (incluyendo espacios).
- 5 Seleccione **Password When Power ON** (Solicitar contraseña al encender) debajo de **Security** (Seguridad). Pulse la barra espaciadora para cambiar la configuración de **Disabled** (Desactivado) a **Enabled** (Activado).
- 6 Use la tecla **←** o **→** para seleccionar **Exit** (Salir) y seleccione **Exit (Save Changes)** (Salir y guardar los cambios) y a continuación pulse la tecla **Intro**. En la pantalla **Setup Confirmation** (Confirmación de configuración), asegúrese de que **Yes** (Sí) esté seleccionado y pulse la tecla **Intro**.

Cambio o eliminación de la contraseña de inicio

Para cambiar o eliminar la contraseña de inicio

- 1 Encienda la computadora.
- 2 Pulse la tecla **F2** cuando aparezca el logotipo VAIO. Aparece la pantalla de configuración del BIOS. De lo contrario, reinicie el equipo y cuando aparezca el logotipo VAIO, pulse varias veces la tecla **F2**.
- 3 Escriba la contraseña actual en **Enter Password** (Escribir contraseña).
- 4 Use la tecla **←** o **→** para seleccionar **Security** (Seguridad) para mostrar la ficha **Security**, seleccione **Set Machine Password** (Definir contraseña de equipo) y pulse la tecla **Intro**.
- 5 En la pantalla de ingreso de contraseña, escriba la contraseña actual una vez y una contraseña nueva dos veces y luego pulse la tecla **Intro**.
Para eliminar la contraseña, deje en blanco los campos **Enter New Password** (Escribir nueva contraseña) y **Confirm New Password** (Confirmar nueva contraseña) y pulse la tecla **Intro**.
- 6 Use la tecla **←** o **→** para seleccionar **Exit** (Salir) y luego **Exit (Save Changes)** (Salir y guardar los cambios) y pulse la tecla **Intro**. En la pantalla **Setup Confirmation** (Confirmación de configuración), asegúrese de que **Yes** (Sí) esté seleccionado y pulse la tecla **Intro**.

Contraseña de disco duro

Adición de la contraseña de disco duro

Para agregar la contraseña de disco duro, debe definir tanto la contraseña maestra como la de usuario. La contraseña maestra se proporciona a los usuarios con derechos de administrador en la computadora para restablecer la contraseña de usuario en la pantalla de configuración del BIOS. Se proporciona la contraseña de usuario para bloquear el disco duro. Luego de definir la contraseña de usuario, una vez que aparezca el logotipo VAIO, tendrá que ingresarla junto con la contraseña de inicio, si definió alguna.



No puede iniciar el equipo con la contraseña maestra.

No se puede definir la contraseña de disco duro en la unidad opcional HDD de 80GB.

Si olvida la contraseña maestra o si falla el teclado, lo cual es grave en el caso de necesitar ingresar una contraseña, no habrá ninguna otra manera de acceder a los datos almacenados en el disco duro. Esta contraseña **NO SE PUEDE RESTABLECER**. Tendrá que reemplazar el disco duro a su propio costo y perder todos los datos almacenados en el disco duro original. Asegúrese de escribir la contraseña maestra y guardarla en un lugar seguro y que no conozcan otras personas.



Puede reemplazar el reconocimiento de huella digital por el ingreso de contraseña para encender la computadora. Para obtener más información, consulte “Uso de la autenticación de huella digital” en la página 44.

Para agregar la contraseña de disco duro

- 1 Encienda la computadora.
- 2 Pulse la tecla **F2** cuando aparezca el logotipo VAIO. Aparece la pantalla de configuración del BIOS. De lo contrario, reinicie el equipo y cuando aparezca el logotipo VAIO, pulse varias veces la tecla **F2**.



Si ha definido la contraseña de encendido, ingrésela.

- 3 Use la tecla **←** o **→** para seleccionar **Security** (Seguridad) para mostrar la ficha **Security**, seleccione **Hard Disk Password** (Contraseña del disco duro) y pulse la tecla **Intro**. Aparece la pantalla de ingreso de contraseña.



En los modelos con pantallas LCD de 17 pulgadas, puede definir contraseñas del disco duro diferenciadas para cada uno de los dos discos duros. Seleccione **Hard Disk1 Password** (Contraseña de disco duro 1) o **Hard Disk2 Password** (Contraseña de disco duro 2) en lugar de **Hard Disk Password** (Contraseña de disco duro), mencionada anteriormente, y luego pulse la tecla **Intro**.

- 4 Seleccione **Enter Master and User Passwords** (Ingrese la contraseña maestra y de usuario) y pulse la tecla **Intro**.
- 5 Seleccione **Continue** (Continuar) en la pantalla de advertencia y pulse la tecla **Intro**.
- 6 Escriba la contraseña maestra dos veces y pulse la tecla **Intro**. La contraseña puede tener hasta 32 caracteres alfanuméricos (incluyendo espacios).
- 7 Escriba la contraseña de usuario dos veces y pulse la tecla **Intro**. La contraseña puede tener hasta 32 caracteres alfanuméricos (incluyendo espacios).
- 8 Pulse la tecla **Intro** cuando aparezca el mensaje de operación exitosa.

Cambio de la contraseña de disco duro

Para cambiar la contraseña de disco duro

- 1 Encienda la computadora.
- 2 Pulse la tecla **F2** cuando aparezca el logotipo VAIO.
Aparece la pantalla de configuración del BIOS. De lo contrario, reinicie el equipo y cuando aparezca el logotipo VAIO, pulse varias veces la tecla **F2**.



Si ha definido la contraseña de encendido, ingrésela.

- 3 Use la tecla **←** o **→** para seleccionar **Security** (Seguridad) para mostrar la ficha **Security**, seleccione **Hard Disk Password** (Contraseña del disco duro) y pulse la tecla **Intro**.
Aparece la pantalla de ingreso de contraseña.
- 4 Seleccione **Change Master Password** (Cambiar contraseña maestra) o **Change User Password** (Cambiar contraseña de usuario) y pulse la tecla **Intro**.
- 5 Escriba la contraseña actual una vez y luego dos veces la contraseña nueva.
- 6 Pulse la tecla **Intro**.
- 7 Pulse la tecla **Intro** cuando aparezca el mensaje de operación exitosa.

Eliminación de la contraseña de disco duro

Para eliminar la contraseña de disco duro

- 1 Encienda la computadora.
- 2 Pulse la tecla **F2** cuando aparezca el logotipo VAIO.
Aparece la pantalla de configuración del BIOS. De lo contrario, reinicie el equipo y cuando aparezca el logotipo VAIO, pulse varias veces la tecla **F2**.



Si ha definido la contraseña de encendido, ingrésela.

- 3 Use la tecla **←** o **→** para seleccionar **Security** (Seguridad) para mostrar la ficha **Security**, seleccione **Hard Disk Password** (Contraseña del disco duro) y pulse la tecla **Intro**.
Aparece la pantalla de ingreso de contraseña.
- 4 Seleccione **Enter Master and User Passwords** (Ingrese la contraseña maestra y de usuario) y pulse la tecla **Intro**.
- 5 Ingrese la contraseña actual en **Enter Current Hard Disk Master Password** (Ingrese la contraseña actual de disco duro y maestra) y pulse la tecla **Intro**, dejando todo lo demás en blanco.
- 6 Pulse la tecla **Intro** cuando aparezca el mensaje de operación exitosa.

Contraseña de Windows

Adición de la contraseña de Windows

Para agregar la contraseña de Windows

- 1 Haga clic en **Inicio** y luego en **Panel de control**.
- 2 Haga clic en el icono **Cuentas de usuario**.
- 3 Haga clic en su cuenta de usuario en **o elija una cuenta para modificar**.
- 4 Haga clic en **Crear contraseña**.
- 5 En los campos **Escribir contraseña nueva** y **Escribir nuevamente la contraseña nueva para confirmar**, ingrese la contraseña de su cuenta.
- 6 Haga clic en **Crear contraseña**.



Para obtener más información sobre la contraseña de Windows, consulte “Centro de ayuda y soporte”.

Cambio o eliminación de la contraseña de Windows

Para cambiar la contraseña de Windows

- 1 Haga clic en **Inicio** y luego en **Panel de control**.
- 2 Haga clic en el icono **Cuentas de usuario**.
- 3 Haga clic en su cuenta de usuario en **o elija una cuenta para modificar**.
- 4 Haga clic en **Cambiar mi contraseña**.
- 5 Escriba la contraseña actual en **Escribir su contraseña actual**.
- 6 Ingrese una contraseña nueva en **Escribir una contraseña nueva** y la misma contraseña en **Escribir nuevamente la contraseña nueva para confirmar**.
- 7 Haga clic en **Cambiar contraseña**.

Para eliminar la contraseña

- 1 Haga clic en **Inicio** y luego en **Panel de control**.
- 2 Haga clic en el icono **Cuentas de usuario**.
- 3 Haga clic en su cuenta de usuario en **o elija una cuenta para modificar**.
- 4 Haga clic en **Eliminar mi contraseña**.
- 5 Escriba la contraseña actual que desea eliminar.
- 6 Haga clic en **Eliminar contraseña**.

Uso de la autenticación de huella digital

Uso de la autenticación de huella digital

Para brindarle mayor comodidad, su computadora está equipada con un lector de huellas digitales. El sensor del lector de huellas digitales es una pequeña barra horizontal ubicada en el extremo superior derecho del teclado y será denominado de aquí en adelante como el sensor de huellas digitales.

Una vez que haya registrado sus huellas digitales, la funcionalidad de autenticación de huella digital ofrece:

- ❑ **Un sustituto para el ingreso de contraseña**
Puede iniciar sesión en su sistema protegido por contraseñas, sin ingresar las contraseñas de inicio, disco duro y Windows. Si comparte su computadora con otras personas, también puede omitir la selección de usuario.
- ❑ **Acceso rápido a sitios de Internet**
Una vez que haya registrado en el banco de contraseñas su información de usuario para sitios de Internet (cuentas de usuario, contraseñas, etc.), puede sustituir la autenticación de huella digital por el ingreso de la información requerida y acceder a los sitios de Internet protegidos por contraseña.
- ❑ **Acceder a la carpeta encriptada (bloqueada) **My Safe** (Mi caja fuerte)**
Se proporciona la carpeta **My Safe** para proteger sus datos del acceso no autorizado. Con la funcionalidad de autenticación de huella digital, puede desencriptar (desbloquear) esta carpeta para acceder a sus datos.

Precauciones en el uso de la autenticación de huella digital

- ❑ La tecnología de autenticación de huella digital no asegura una verificación de un 100%.
Sony Corporation no asume la responsabilidad por ningún problema o daño derivado del uso o de su incapacidad para usar el sensor de huellas digitales.
- ❑ La tecnología de autenticación de huella digital no asegura una protección completa de sus datos ni del hardware.
Sony Corporation no asume la responsabilidad por ningún problema o daño derivado del uso o de su incapacidad para usar el sensor de huellas digitales.
- ❑ La tasa de reconocimiento de la huella digital depende de las condiciones de operación que usted tenga y además varía de un individuo a otro.
- ❑ Antes de enviar su computadora a reparar, asegúrese de hacer una copia de respaldo de los datos almacenados en el disco duro, especialmente aquellos contenidos en la carpeta **My Safe**.
Sony Corporation no asume la responsabilidad por ninguna pérdida o modificación que puedan sufrir sus datos durante el curso de una reparación.
- ❑ El disco duro puede ser inicializado y devuelto después del trabajo de reparación, en cuyo caso, no podrá restaurar sus plantillas de huellas digitales.
- ❑ El mantenimiento y administración de datos relativos a la autenticación de huella digital debe ser efectuada bajo su propio riesgo.
Sony Corporation no asume la responsabilidad por ningún defecto resultante del mantenimiento y administración de datos que usted efectúe.
- ❑ Cuando registre sus huellas digitales, tenga presente lo siguiente:
 - ❑ Registre más de una huella digital en caso de que no pueda reconocer la huella debido a una herida.
 - ❑ Debido a algunos factores biológicos, es posible que no pueda registrar sus huellas digitales.
 - ❑ Se pueden registrar hasta 10 huellas digitales por persona.
Tenga presente que se pueden registrar hasta 21 huellas digitales, siguiendo el criterio “según orden de llegada” para iniciar sesión en el sistema usando la funcionalidad Boot Security (Seguridad al iniciar). Si comparte su computadora con otras personas, es posible que no pueda utilizar su huella registrada para iniciar sesión en el sistema.

-
- Cuando deslice su dedo a través del sensor de huella digital, tenga presente lo siguiente:
 - Oprima la yema del dedo en el centro del sensor de huella digital.
 - Explore su huella digital desde la articulación superior hacia la yema del dedo.
 - Deslice el dedo en forma perpendicular a través del sensor de huella digital.
 - Mantenga su dedo en contacto con el sensor de huella digital mientras lo desliza.
 - Permita que el sensor tenga alrededor de un segundo para explorar su huella digital.
 - Puede ser difícil registrar o reconocer su huella digital si su dedo está:
 - seco o mojado
 - arrugado
 - herido
 - sucio
 - Un sensor de huella digital sucio puede causar un rendimiento de reconocimiento deficiente.
 - Limpie regularmente el sensor de huella digital con un paño suave.
 - Cuando el sensor de huella digital esté extremadamente sucio, utilice un paño para limpiar lentes.
 - Sacuda el polvo con un soplador de aire o con un pincel suave.

Registro de una huella digital

Debe registrar sus huellas digitales en la computadora para usar la funcionalidad de autenticación de huella digital. Inicie Windows para que muestre la ventana **Welcome** y luego siga las instrucciones detalladas a continuación:



Defina la contraseña de Windows en su computadora antes de hacer el registro. Para obtener instrucciones detalladas, consulte “Adición de la contraseña de Windows” en la página 42.

Para registrar una huella digital



Se pueden registrar hasta 21 huellas digitales siguiendo el criterio “según orden de llegada” para iniciar sesión en el sistema usando la funcionalidad Boot Security (Seguridad al iniciar). Si comparte su computadora con otras personas, es posible que no pueda utilizar su huella registrada para iniciar sesión en el sistema.

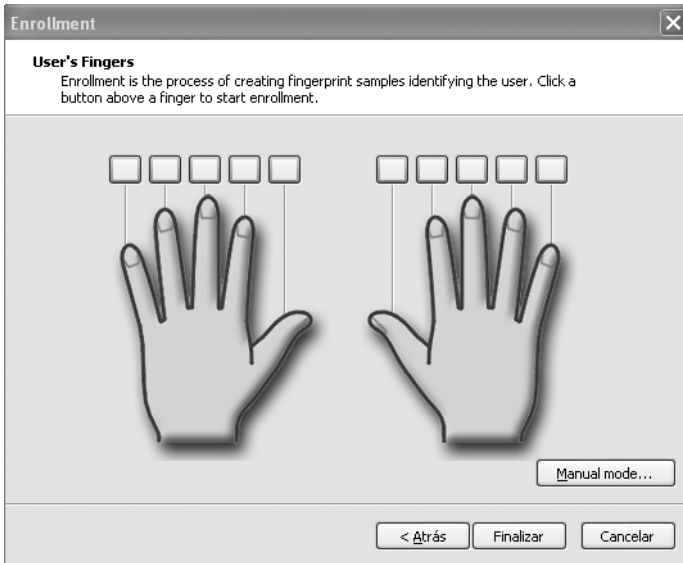
- 1 Haga clic en **Enroll now** (Registrar ahora), en la ventana **Welcome**.



Si en su computadora no está definida la contraseña de Windows, se le solicitará registrarla.

- 1 Haga clic en **Aceptar** en la ventana de solicitud.
- 2 Haga clic en **Sí** para confirmar.
- 3 Escriba dos veces la contraseña y haga clic en **Aceptar**.
- 2 Haga clic en **Siguiente**.
- 3 Escriba la contraseña de Windows y haga clic en **Siguiente**.
- 4 Seleccione la casilla de verificación **Run interactive tutorial** (Ejecutar guía interactiva), y haga clic en **Siguiente**.
- 5 Lea la información de la guía y haga clic en **Siguiente**.

- Deslice cuatro veces su dedo a través del sensor de huella digital para hacer una prueba de deslizamiento, y luego haga clic en **Siguiente**. Aparece la ventana **Enrollment** (Registro).



Para ver el procedimiento de exploración, consulte "Explorar una huella digital" en la página 49.

- Haga clic en el dedo con el que desea registrar la huella digital.
- Deslice el dedo tres veces a través del sensor de huella digital.
- Haga clic en **Finalizar**.



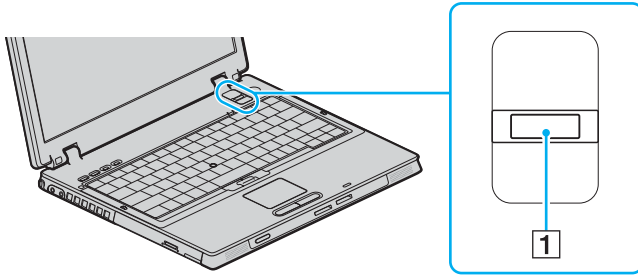
Para registrar más huellas digitales, repita los pasos 7 y 8 descritos anteriormente.

Si el registro falla en el paso 8 mencionado anteriormente, haga clic en **Manual mode** y siga las instrucciones que aparecen en pantalla para intentar el registro en modo manual.

Para editar o agregar plantillas de huellas digitales, haga clic con el botón derecho del mouse en el icono **Protector Suite QL** de la barra de tareas.

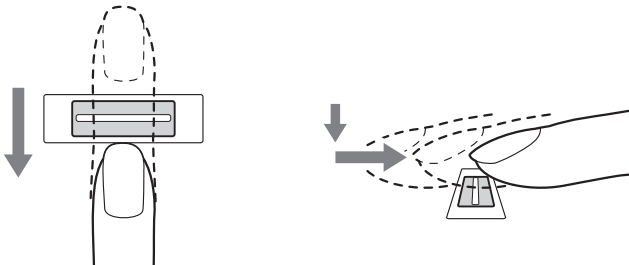
Para explorar una huella digital

- 1 Ponga la articulación superior de la yema del dedo sobre el sensor de huella digital **1**.



Oprima la yema del dedo en el centro del sensor de huella digital.

- 2 Deslice el dedo en forma perpendicular a través del sensor de huella digital.



Mantenga su dedo en contacto con el sensor de huella digital mientras lo desliza.

El registro de la huella digital puede fallar si mueve su dedo muy rápido o muy lento. Deslice su dedo a través del sensor durante un segundo aproximadamente.

Inicio de sesión en su sistema

Para usar la funcionalidad de autenticación de huella digital en lugar del ingreso de contraseña para iniciar sesión en el sistema, necesita definir las contraseñas de inicio, disco duro y Windows y además configurar su computadora para autenticación de huella digital.

Para definir las contraseñas de inicio y disco duro, consulte “Configuración de la contraseña” en la página 36.

Para iniciar sesión en Windows

Si sus huellas digitales están registradas en su cuenta de usuario, cuando inicie sesión en Windows, podrá reemplazar el reconocimiento de huella por el ingreso de contraseña.

- 1 Deslice el dedo con la huella registrada a través del sensor de huella digital cuando aparezca la ventana de inicio de sesión de Windows. Se inicia Windows.



Puede ingresar a su cuenta de usuario con sólo deslizar el dedo con la huella digital registrada, aun si varios usuarios comparten su computadora.

Para configurar la computadora para autenticación de huella digital

- 1 Deslice el dedo con la huella digital registrada a través del sensor de huella digital para ver el menú.
- 2 Seleccione **Settings** (Configuración). Aparece la ventana **Protector Suite QL**.
- 3 Haga clic en la ficha **Boot Security** (Seguridad al iniciar).



La ficha **Boot Security** (Seguridad al iniciar) no aparece si antes no ha definido las contraseñas de inicio y de disco duro.

- 4 Seleccione la casilla de verificación **Enable boot security** (Activar seguridad al iniciar), y la casilla de verificación **Automatically log onto system after power-on authentication** (Iniciar sesión automáticamente luego de la autenticación de inicio).



Con la casilla de verificación **Automatically log onto system after power-on authentication** (Iniciar sesión automáticamente luego de la autenticación de inicio) seleccionada, puede iniciar el sistema y Windows deslizando su dedo sólo una vez.

Sólo si ha seleccionado la casilla de verificación **Enable boot security** (Activar seguridad al iniciar), se le solicitará deslizar el dedo o ingresar una contraseña antes de iniciar Windows.

Para iniciar sesión en el sistema usando la funcionalidad **Boot Security (Seguridad al iniciar)**

- 1 Encienda la computadora.
A continuación del logo VAIO, aparece la ventana de autenticación.
- 2 Deslice el dedo con la huella digital registrada a través del sensor de huella digital.
Se inicia Windows.



Como alternativa, puede pulsar la tecla **Esc** e ingresar su contraseña.

Sólo si ha seleccionado la casilla de verificación **Enable boot security** (Activar seguridad al iniciar), en el paso 4 “Configurar su computadora para autenticación de huella digital” en la página 50, se le solicitará deslizar el dedo o ingresar una contraseña antes de iniciar Windows.



Se pueden registrar hasta 21 huellas digitales siguiendo el criterio “según orden de llegada” para iniciar sesión en el sistema usando la funcionalidad Boot Security (Seguridad al iniciar). Si comparte su computadora con otras personas, es posible que no pueda utilizar su huella registrada para iniciar sesión en el sistema.

Uso del Password Bank

Una vez que haya registrado en el banco de contraseñas su información de usuario para sitios de Internet (cuentas de usuario, contraseñas, etc.), puede sustituir la autenticación de huella digital por el ingreso de la información requerida y acceder a los sitios de Internet protegidos por contraseña.

Adición de una entrada al Password Bank

Para acceder a un sitio de Internet protegido por contraseña usando la funcionalidad de autenticación de huella digital, necesita agregar una entrada del banco de contraseñas para el sitio de Internet.

Para agregar una entrada al banco de contraseñas

- 1 Visite el sitio de Internet protegido por contraseña que desea para mostrar la ventana de cuenta de usuario e ingreso de contraseña.
- 2 Ingrese su información de usuario (cuenta de usuario, contraseña, etc.).
- 3 Deslice el dedo con la huella digital registrada a través del sensor de huella digital para ver el menú.
- 4 Seleccione **Register Window** (Ventana de registro).
- 5 En la ventana que aparece, haga clic en **Continue** (Continuar). Al finalizar, aparece un globo de mensaje en la barra de título. Para ver o editar una entrada, haga clic en **Registration Details** (Detalles de registro) en el globo de mensaje.



Nunca agregue contraseñas TPM (consulte la página 58) al banco de contraseñas.

Uso de una entrada del Password Bank para acceder a un sitio de Internet

Una vez que ha agregado una entrada al banco de contraseñas, puede usarla para acceder al respectivo sitio de Internet protegido por contraseña.

Para acceder a un sitio de Internet protegido por contraseña

- 1 Visite el sitio de Internet protegido por contraseña que desea para mostrar la ventana de cuenta de usuario e ingreso de contraseña. Aparece un globo de mensaje que indica que tiene una entrada en el banco de contraseñas para el sitio.
- 2 Deslice el dedo con la huella digital registrada a través del sensor de huella digital.
- 3 En la ventana de confirmación, haga clic en **Sí**. Si aparece una ventana de advertencia de seguridad, haga clic en **Sí** o en **Aceptar** para proceder.



Siempre puede ingresar la información de usuario que ha sido registrada en el banco de contraseñas para acceder a los sitios de Internet protegidos por contraseña.

Importación/Exportación de entradas del Password Bank

Puede importar/exportar entradas desde y hacia el banco de contraseñas para respaldarlas o recuperarlas.

Para exportar una entrada

- 1 Deslice el dedo con la huella digital registrada a través del sensor de huella digital para ver el menú.
- 2 Seleccione **Settings** (Configuración).
Aparece la ventana **Protector Suite QL**.
- 3 Haga clic en la ficha **Registrations** (Registros).
- 4 En la lista, seleccione el nombre de la entrada deseada y haga clic en **Export** (Exportar).
- 5 Ingrese un nombre de archivo y haga clic en **Guardar**.
- 6 Escriba dos veces la contraseña y haga clic en **Aceptar**.
- 7 Haga clic en **Aceptar**.

Para importar una entrada

- 1 Deslice el dedo con la huella digital registrada a través del sensor de huella digital para ver el menú.
- 2 Seleccione **Settings** (Configuración).
Aparece la ventana **Protector Suite QL**.
- 3 Haga clic en la ficha **Registrations** (Registros).
- 4 Haga clic en **Import** (Importar).
- 5 Seleccione un archivo exportado y haga clic en **Abrir**.
- 6 Ingrese la contraseña que usó para exportar y haga clic en **Aceptar**.
- 7 Haga clic en **Aceptar**.

Uso de la carpeta My Safe

Se proporciona la carpeta encriptada **My Safe** para proteger sus datos del acceso no autorizado. Con la funcionalidad de autenticación de huella digital, puede desencriptar (desbloquear) esta carpeta para acceder a sus datos.

Cuando usa por primera vez la carpeta **My Safe**, debe inicializar y crear la carpeta.

Inicializar la carpeta My Safe

- 1 En el escritorio, haga doble-clic en el icono **My Safe**.
- 2 Deslice el dedo con la huella digital registrada a través del sensor de huella digital.
- 3 Haga clic en **Siguiente**.
- 4 Escriba dos veces una contraseña de respaldo y haga clic en **Siguiente**. La contraseña debe tener 8 caracteres alfanuméricos como mínimo.



Necesitará la contraseña de respaldo si falla el sensor de huella digital. Sin la contraseña de respaldo, no podrá restaurar sus datos en la carpeta **My Safe**. Asegúrese de escribir la contraseña de respaldo y guardarla en un lugar seguro y que no conozcan otras personas.

- 5 Especifique el tamaño de la carpeta y haga clic en **Finalizar**. Se abre la carpeta **My Safe**.



El tamaño máximo de la carpeta **My Safe** es 2 GB.

Para bloquear la carpeta My Safe

Haga clic con el botón derecho del mouse en el icono **My Safe** en el escritorio y en el menú seleccione **Lock My Safe** (Bloquear mi caja fuerte). La carpeta **My Safe** está bloqueada contra acceso no autorizado.

Para desbloquear la carpeta My Safe

- 1 Haga clic con el botón derecho del mouse en el icono **My Safe** en el escritorio y en el menú seleccione **Unlock My Safe** (Desbloquear mi caja fuerte).
- 2 Deslice el dedo con la huella digital registrada a través del sensor de huella digital. La carpeta **My Safe** se mantendrá desbloqueada hasta que usted vuelva a bloquearla o reinicie la computadora.

Para volver a definir el tamaño de la carpeta My Safe



El tamaño máximo de la carpeta **My Safe** es 2 GB.

- 1 Deslice el dedo con la huella digital registrada a través del sensor de huella digital para ver el menú.
- 2 Seleccione **Settings** (Configuración) y luego haga clic en la ficha **My Safe**.
- 3 Haga clic en **Change size** (Cambiar tamaño).
Aparece la ventana para cambiar el tamaño de la carpeta.



Si la carpeta **My Safe** está desbloqueada , cuando hace clic en **Change size** (Cambiar tamaño) en el paso 3, aparece la ventana para bloquear la carpeta. Haga clic en **Aceptar** para bloquear la carpeta **My Safe** y cerrar la ventana.

- 4 Modifique el tamaño de la carpeta y haga clic en **Aceptar**.
- 5 Haga clic en **Aceptar** en la ventana **Protect Suite QL**.

Trusted Platform Module (TPM)

Trusted Platform Module (TPM)

Para los modelos seleccionados, el Trusted Platform Module (TPM) le proporciona a su computadora las funciones básicas de seguridad. En combinación con TPM, puede encriptar y desencriptar sus datos para fortalecer la seguridad de la computadora contra el acceso indebido.

Los TPM son definidos por Trusted Computing Group (TCG) y también son llamados chip de seguridad.

Consulte Especificaciones en línea para ver si su computadora cuenta con el TPM.

Precauciones en el uso del TPM

- ❑ Aún cuando su computadora esté provista de las últimas funciones de seguridad de TPM, estas funciones no aseguran la protección completa de sus datos y hardware. Sony Corporation no asume la responsabilidad por ningún problema o daño derivado del uso que usted haga de estas funciones.
- ❑ Luego de haber instalado el paquete Infineon TPM Professional Package, necesita definir algunas contraseñas TPM en su computadora. Sin estas contraseñas, no podrá restaurar ningún dato protegido por TPM. Asegúrese de escribir las contraseñas y guardarlas en un lugar seguro y que no conozcan otras personas.
- ❑ Antes de enviar su computadora a reparar, asegúrese de hacer copias de respaldo del último archivo de almacenamiento de recuperación de emergencia y del último token de recuperación de emergencia y guárdelos en un lugar seguro que no conozcan otras personas. Los datos guardados en el TPM que están integrados a la tarjeta madre se pueden perder o dañar durante la reparación.
- ❑ Durante la reparación, se puede reemplazar el TPM aun cuando no haya problemas con los módulos. En dicho caso, utilice las copias de respaldo del archivo de almacenamiento de recuperación de emergencia y del token de recuperación de emergencia para restaurar la configuración del TPM.
- ❑ Asegúrese de hacer una copia de seguridad de los datos guardados en el disco duro antes de enviar su computadora a reparar. El disco duro puede ser inicializado y devuelto después del trabajo de reparación, en cuyo caso, no podrá restaurar los datos del disco duro usando las copias de respaldo del archivo de almacenamiento de recuperación de emergencia y del token de recuperación de emergencia.
- ❑ El mantenimiento y administración de datos protegidos por TPM debe ser efectuado bajo su propio riesgo. Sony Corporation no asume la responsabilidad por ningún defecto resultante del mantenimiento y administración de datos que usted efectúe.

Aviso importante

- ❑ No encripte la carpeta **Documents and Settings**.

La encriptación de carpetas que contengan claves de usuario básicas y otros (que se describen más adelante en esta sección) mediante el sistema Encrypting File System (EFS) no le permitirá iniciar adecuadamente su software TPM ni desencriptar los datos encriptados si:

- ❑ Se ha instalado el software TPM.
- ❑ Se ha inicializado la plataforma.
- ❑ Se ha activado la funcionalidad EFS en el proceso de inicialización por el usuario.

Además, encriptar la siguiente carpeta no le permitirá iniciar sesión en el sistema.

C:\Documents and Settings*<cuenta>*\Local Settings (invisible en forma predeterminada)

- ❑ Encriptar los archivos de almacenamiento, respaldo y token desactivará la restauración de emergencia.
Encriptar el token para restablecer contraseña y los archivos secretos desactivará la función para restablecer contraseña.
- ❑ No encripte las siguientes carpetas y archivos. No hay forma de restaurar las siguientes carpetas y archivos o los archivos secretos, de almacenamiento, token y token para restablecer contraseña del software TPM si en un descuido los encripta.
Sony Corporation no asume la responsabilidad por ningún problema o daño derivado de la encriptación descuidada que usted haga de estas carpetas y archivos.
 - ❑ Carpetas que contienen claves de usuario básicas y otros
C:\Documents and Settings\All Users\Application Data\Infineon\
C:\Documents and Settings*<cuenta>*\Application Data\Infineon\
TPM Software 2.0\
(En forma predeterminada ambas carpetas son invisibles.)
 - ❑ Archivo de respaldo automático
Nombre de archivo predeterminado: SPSysSystemBackup.xml
Ruta predeterminada: Ninguna (si hace clic en **Explorar**, aparecerá la ventana **Mis documentos**)
 - ❑ Token para desencriptar
Nombre de archivo predeterminado: SPEmRecToken.xml
Ruta predeterminada: Medios extraíbles (FD, memoria USB, etc.)
 - ❑ Token para restablecer contraseña
Nombre de archivo predeterminado: SPPwdResetToken.xml
Ruta predeterminada: Medios extraíbles (FD, memoria USB, etc.)

-
- ❑ Archivo secreto para restablecer contraseña
Nombre de archivo predeterminado: SPPwdResetSecret.xml
Ruta predeterminada: Medios extraíbles (FD, memoria USB, etc.)
 - ❑ Archivo de respaldo de clave y certificado
Nombre de archivo predeterminado: SpBackupArchive.xml
Ruta predeterminada: Ninguna (si hace clic en **Explorar**, aparecerá la ventana **Mis documentos**)
 - ❑ Archivo de respaldo de PSD
Nombre de archivo predeterminado: SpPSDBackup.fsb
Ruta predeterminada: Ninguna (si hace clic en **Explorar**, aparecerá la ventana **Mis documentos**)

Configuración del TPM

Para usar el TPM incorporada, necesita:

- 1** Activar el TPM en la pantalla de configuración de BIOS.
- 2** Instalar el paquete Infineon TPM Professional Package.
- 3** Inicializar y configurar el TPM.

1 Para activar el TPM

- 1 Encienda la computadora.
- 2 Pulse la tecla **F2** cuando aparezca el logotipo VAIO. Aparece la pantalla de configuración del BIOS. De lo contrario, reinicie el equipo y cuando aparezca el logotipo VAIO, pulse varias veces la tecla **F2**.
- 3 Use las teclas **←** o **→** para seleccionar **Security** (Seguridad) y luego seleccione **Enabled** (Activado) para el **TPM** en la ficha **Security** (Seguridad).
- 4 Use la tecla **←** o **→** para seleccionar **Exit** (Salir) y luego **Exit (Save Change)** (Salir y guardar los cambios); y pulse la tecla **Intro**.



Antes de activar el TPM, asegúrese de configurar las contraseñas de inicio y de disco duro para protegerse de las modificaciones no autorizadas de la configuración de TPM.



También puede desactivar el TPM y eliminar la configuración de TPM en la pantalla de configuración de BIOS. Tenga presente que no podrá acceder a ningún dato protegido por TPM si borra la propiedad de TPM.

2 Para instalar el paquete Infineon TPM Professional Package.

Lea Readme.txt en la carpeta **C:\infineon\Readme**. Luego, haga doble clic en **C:\infineon\setup.exe** para instalar el paquete.

Para instalar este paquete, debe tener derechos de administrador en la computadora.

3 Para inicializar y configurar el TPM

Consulte la documentación en línea para obtener información detallada.

Para abrir la documentación, haga clic en **Inicio**, señale **Todos los programas** e **Infineon Security Platform Solutions**, y haga clic en **Help on Security Platform** (Ayuda sobre la plataforma de seguridad).



El mantenimiento y administración de datos protegidos por TPM debe ser efectuado bajo su propio riesgo. Sony Corporation no asume la responsabilidad por ningún defecto resultante del mantenimiento y administración de datos que usted efectúe.

VAIO Homepage

<http://www.sony.com/pcsupport> (for customers in USA)

<http://www.sony.ca/support> (for customers in Canada)

<http://esupport.sony.com/ES/> (para usuarios en países o regiones de América Latina)

© 2005 Sony Corporation/ Printed in China

2-657-548-11(1)

