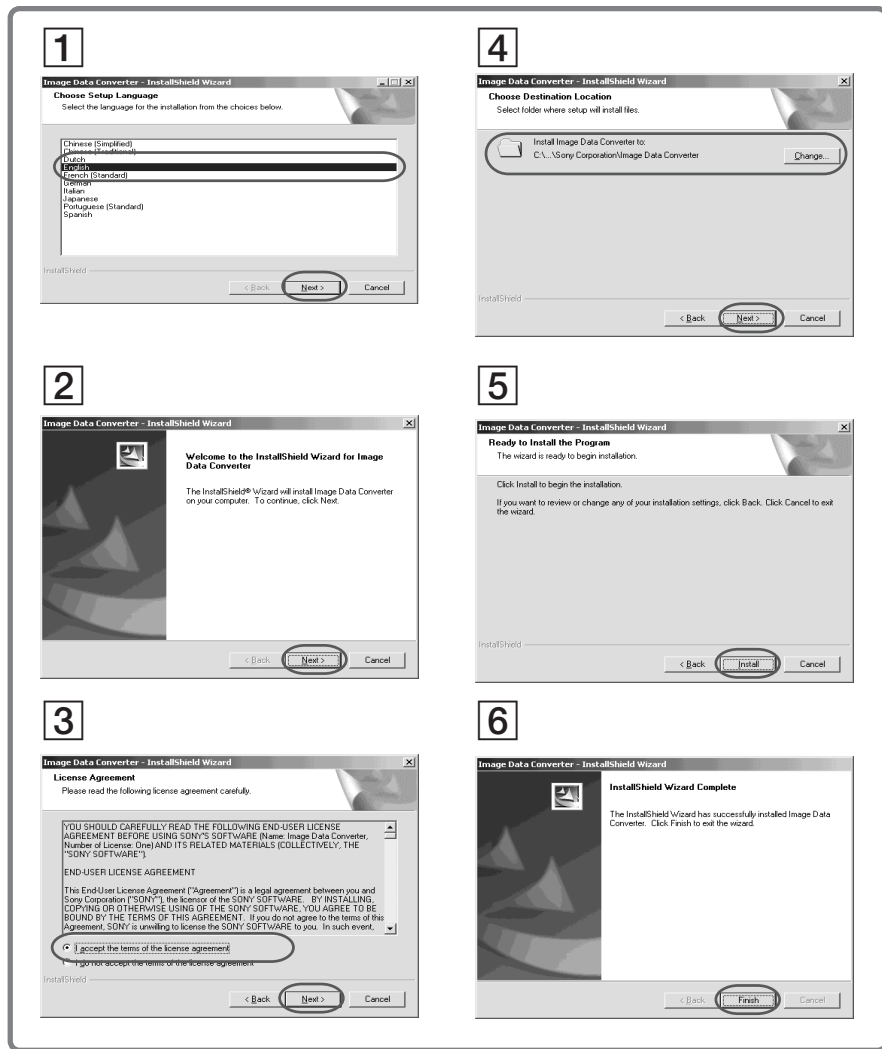


Image Data Converter



©2003 Sony Corporation Printed in Japan

<http://www.sony.net/>

English

System Requirements

Your computer and system software must meet the following requirements.

- OS: Microsoft® Windows® 98 Second Edition/Windows® Millennium Edition/Windows® 2000 Professional/Windows® XP Home Edition/Windows® XP Professional pre-installed (IBM PC/AT compatible)
- CPU: Intel MMX® Pentium® III 1GHz or faster is recommended.
- Memory: 128MB or more (256MB or more for Windows® XP)/256MB or more (512 MB or more for Windows® XP) is recommended.
- Display: Minimum of 800 x 600 at 16-bit hi-color (65,000 colors)
The software does not run properly in less than 800 x 600 or 256 colors.
- Others
 - Even if the provided requirements above are all met, we do not warrant for proper operation.
 - Microsoft® and Windows® are registered trademarks of Microsoft Corporation in the U.S. and other countries.
 - The official name of Windows is Microsoft® Windows® Operating System.
 - Intel and Pentium® are registered trademarks of Intel Corporation.
 - All other product and brand names are the property of their respective owners.

Installing the Software

Install the “Image Data Converter” software on your computer’s hard disk. When using Windows® 2000, log on using an “Administrator” user account. When using Windows® XP, log on using a “Computer administrator” user account.

Note

Be sure to close all running programs before installing the software.

- Turn on your computer and start Windows®.
- Insert the supplied CD-ROM into the CD-ROM drive of your computer. The window used to select the setup language is displayed.
- Select [English] and click [Next] (1). The welcome window is displayed.
- Click [Next] (2). The license agreement window is displayed.
- Check [I accept the terms of the license agreement] and click [Next] (3). Please read the license agreement thoroughly. The window used to choose the location where you want to install the software is displayed.
- Specify the destination folder and click [Next] (4). The ready-to-install window is displayed.
- Check [Install] (5). Installation starts. When the installation is complete, the installation complete window is displayed.
- Click [Finish] (6).

Uninstalling the software

When the software is no longer necessary, remove it from your hard disk. Click [Start] and select [Settings] (except for Windows® XP)– [Control Panel]–[Add or Remove Programs]. Then select [Image Data Converter] from the list and remove it.

Français

Environnement d’exploitation

Votre ordinateur et le logiciel système doivent satisfaire aux conditions suivantes.

- Système d’exploitation : Microsoft® Windows® 98 Deuxième édition/Windows® Millennium Edition/Windows® 2000 Professionnel/Windows® XP Home Edition/Windows® XP Professional pré-installé (compatible IBM PC/AT)
- Unité centrale : Intel MMX® Pentium® III à 1GHz ou plus rapide recommandée.
- Mémoire : 128 Mo ou plus (256 Mo ou plus pour Windows® XP)/256 Mo ou plus (512 Mo ou plus pour Windows® XP) recommandé.
- Affichage : Minimum 800 x 600, couleur haute définition 16 bits (65 000 couleurs)
Le logiciel ne fonctionne pas correctement avec un affichage inférieur à 800 x 600 ou avec moins de 256 couleurs.
- Autres
 - Même si la configuration du système remplit toutes les conditions ci-dessus, nous ne garantissons pas un fonctionnement correct.
 - Microsoft® et Windows® sont des marques déposées de Microsoft Corporation aux Etats-Unis et dans d’autres pays.
 - Le nom officiel de Windows est Microsoft® Windows® Operating System.
 - Intel et Pentium® sont des marques déposées de Intel Corporation.
 - Tous les autres noms de marques et de produits appartiennent à leurs propriétaires respectifs.

Installation du logiciel

Installez le logiciel « Image Data Converter » sur le disque dur de votre ordinateur. Lorsque vous utilisez Windows® 2000, choisissez le compte d’utilisateurs « Administrateur ». Lorsque vous utilisez Windows® XP, choisissez le compte d’utilisateurs « Administrateur de l’ordinateur ».

Español

Requisitos del sistema

El ordenador y software del sistema deben cumplir los siguientes requisitos.

- Sistema operativo: Microsoft® Windows® 98 Second Edition/Windows® Millennium Edition/Windows® 2000 Professional/Windows® XP Home Edition/Windows® XP Professional preinstalados (compatibles con IBM PC/AT)
- CPU: Intel MMX® Pentium® III a 1 GHz o más rápido recomendado.
- Memoria: 128 MB o más (256 MB o más para Windows® XP)/256 MB o más (512 MB o más para Windows® XP) recomendado.
- Pantalla: Resolución mínima de 800 x 600 y color de alta densidad de 16 bits (65.000 colores)
El software no se ejecuta correctamente con una resolución inferior a 800 x 600 y 256 colores.
- Otros
 - Aunque se cumplan los requisitos anteriormente descritos, Sony no garantiza un funcionamiento correcto.
 - Microsoft® y Windows® son marcas registradas de Microsoft Corporation en los EE.UU. y en otros países.
 - El nombre oficial de Windows es Microsoft® Windows® Operating System.
 - Intel y Pentium® son marcas comerciales registradas de Intel Corporation.
 - Los demás nombres de productos y marcas pertenecen a sus respectivos propietarios.

Instalación del software

Instale el software “Image Data Converter” en el disco duro del ordenador. Si utiliza Windows® 2000, inicie una sesión con una cuenta de usuario “Administrador”. Si utiliza Windows® XP, inicie una sesión con una cuenta de usuario “Administrador de equipo”.

Remarque

Veillez à fermer tous les programmes lancés avant d’installer le logiciel.

- Allumez votre ordinateur et lancez Windows®.
- Insérez le CD-ROM fourni dans le lecteur de CD-ROM de votre ordinateur. La fenêtre utilisée pour sélectionner la langue d’installation s’affiche.
- Sélectionnez [Français] et cliquez sur [Next] (Suivant) (1). La fenêtre d’accueil s’affiche.
- Cliquez sur [Next] (Suivant) (2). La fenêtre du contrat de licence s’affiche.
- Cochez la case [I accept the terms of the license agreement] (J’accepte les termes du contrat de licence) et cliquez sur [Next] (Suivant) (3). Veuillez lire avec attention le contrat de licence. La fenêtre utilisée pour choisir l’emplacement d’installation du logiciel s’affiche.
- Choisissez le dossier cible et cliquez sur [Next] (Suivant) (4). La fenêtre de lancement de l’installation s’affiche.
- Cliquez sur [Install] (Installer) (5). L’installation démarre. Lorsque l’installation est terminée, la fenêtre de fin d’installation s’affiche.
- Cliquez sur [Finish] (Terminer) (6).

Désinstallation du logiciel

Lorsque vous n’avez plus besoin du logiciel, supprimez-le de votre disque dur. Cliquez sur [Démarrer] et sélectionnez [Réglages] (sauf pour Windows® XP) – [Panneau de configuration] – [Ajouter ou supprimer des programmes]. Puis sélectionnez [Image Data Converter] dans la liste et supprimez-le.

Nota

Antes de instalar el software, cierre todos los programas.

- Encienda el ordenador e inicie Windows®.
- Introduzca el CD-ROM suministrado en la unidad de CD-ROM del ordenador. Aparece la ventana de selección del idioma de instalación.
- Seleccione [Español] y haga clic en [Next] (Siguiente) (1). Aparece la ventana de bienvenida.
- Haga clic en [Next] (Siguiente) (2). Aparece la ventana del contrato de licencia.
- Marque [I accept the terms of the license agreement] (Acepto los términos del acuerdo de licencia) y haga clic en [Next] (Siguiente) (3). Lea el contrato de licencia detenidamente. Aparece la ventana para seleccionar la ubicación de instalación del software.
- Especifique la carpeta de destino y haga clic en [Next] (Siguiente) (4). Aparecerá la ventana Preparado para instalar el programa.
- Seleccione [Install] (Instalar) (5). Se inicia la instalación. Una vez finalizada la instalación, aparecerá la ventana Instalación completada.
- Haga clic en [Finish] (Finalizar) (6).

Desinstalación del software

Cuando no necesite el software, elimínelo del disco duro. Haga clic en [Inicio], seleccione [Configuración] (excepto para Windows XP) – [Panel de control] – [Agregar o quitar programas]. A continuación, seleccione [Image Data Converter] de la lista y elimínelo.

Deutsch

Systemvoraussetzungen

Ihr Computer und die Systemsoftware müssen die folgenden Voraussetzungen erfüllen, damit Sie mit dem Produkt arbeiten können:

- Betriebssystem: Microsoft® Windows® 98 Second Edition/Windows® Millennium Edition/Windows® 2000 Professional/Windows® XP Home Edition/Windows® XP Professional vorinstalliert (IBM PC/AT-kompatibel)
- CPU: Intel MMX® Pentium® III mit 1 GHz oder schneller wird empfohlen.
- Hauptspeicher: mindestens 128 MB (mindestens 256 MB bei Windows® XP)/mindestens 256 MB (mindestens 512 MB bei Windows® XP) werden empfohlen.
- Bildschirm: mindestens High Color (16 Bit) und 800 x 600 Punkte (65.000 Farben)
Bei weniger als 800 x 600 Punkten oder 256 Farben funktioniert die Software nicht ordnungsgemäß.
- Sonstiges
 - Auch wenn die Voraussetzungen oben alle erfüllt sind, kann keine Garantie für einen ordnungsgemäßen Betrieb übernommen werden.
 - Microsoft® und Windows® sind in den USA und anderen Ländern eingetragene Warenzeichen der Microsoft Corporation.
 - Der offizielle Name von Windows lautet Microsoft® Windows®-Betriebssystem.
 - Intel und Pentium® sind eingetragene Warenzeichen der Intel Corporation.
 - Alle anderen Produkt- und Markennamen sind Eigentum der jeweiligen Unternehmen.

Installieren der Software

Installieren Sie die Software „Image Data Converter“ auf der Festplatte des Computers. Wenn Sie mit Windows® 2000 arbeiten, melden Sie sich mit dem Benutzerkonto „Administrator“ an. Wenn Sie mit Windows® XP arbeiten, melden Sie sich mit dem Benutzerkonto „Computeradministrator“ an.

Italiano

Requisiti di sistema

È necessario che il computer e il software di sistema soddisfino i requisiti riportati di seguito.

- SO: Microsoft® Windows® 98 Second Edition/Windows® Millennium Edition/Windows® 2000 Professional/Windows® XP Home Edition/Windows® XP Professional preinstallato (compatibile con IBM PC/AT)
- CPU: processore Intel MMX® Pentium® III da 1 GHz o superiore consigliato
- RAM: 128 MB o superiore (256 MB o superiore per Windows® XP)/256 MB o superiore (512 MB o superiore per Windows® XP) consigliata
- Display: Hi Colour 16 bit e 800 x 600 (65.000 colori) o superiore
Il software non funziona correttamente con meno di 800 x 600 o 256 colori.
- Altre informazioni
 - Anche se tutti i requisiti di cui sopra vengono soddisfatti, non è possibile garantire il corretto funzionamento.
 - Microsoft® e Windows® sono marchi di fabbrica registrati di Microsoft Corporation negli stati Uniti e in altri paesi.
 - La denominazione ufficiale di Windows è sistema operativo Microsoft® Windows®.
 - Intel e Pentium® sono marchi di fabbrica registrati di Intel Corporation.
 - Tutti gli altri prodotti e nomi di marchi appartengono ai rispettivi proprietari.

Installazione del software

Installare il software “Image Data Converter” nel disco fisso del computer. Se il sistema operativo in uso è Windows® 2000, accedere con l’account utente “Administrator”. Se il sistema operativo in uso è Windows® XP, accedere con l’account utente “Amministratore computer”.

Hinweis

Schließen Sie unbedingt alle laufenden Programme, bevor Sie die Software installieren.

- Schalten Sie den Computer ein und starten Sie Windows®.
- Legen Sie die mitgelieferte CD-ROM in das CD-ROM-Laufwerk am Computer ein. Das Fenster zum Auswählen der Konfigurationssprache wird angezeigt.
- Wählen Sie [Deutsch] und klicken Sie auf [Next] (Weiter) (1). Das Willkommensfenster wird angezeigt.
- Klicken Sie auf [Next] (Weiter) (2). Das Fenster mit der Lizenzvereinbarung wird angezeigt.
- Aktivieren Sie [I accept the terms of the license agreement] (Ich bin mit den Bedingungen der Lizenzvereinbarung einverstanden) und klicken Sie auf [Next] (Weiter) (3). Lesen Sie die Lizenzvereinbarung bitte sorgfältig durch. Das Fenster zum Auswählen des Zielpfads für die Softwareinstallation wird angezeigt.
- Geben Sie den Ziellordner an und klicken Sie auf [Next] (Weiter) (4). Das Fenster „Bereit zur Installation des Programms“ wird angezeigt.
- Klicken Sie auf [Install] (Installieren) (5). Die Installation beginnt. Wenn die Installation abgeschlossen ist, wird ein Fenster mit der entsprechenden Meldung angezeigt.
- Klicken Sie auf [Finish] (Fertig stellen) (6).

Deinstallieren der Software

Wenn Sie die Software nicht mehr benötigen, entfernen Sie sie von der Festplatte. Klicken Sie auf [Start] und wählen Sie [Einstellungen] (außer bei Windows® XP) – [Systemsteuerung] – [Software]. Wählen Sie dann [Image Data Converter] aus der Liste aus und entfernen Sie die Software.

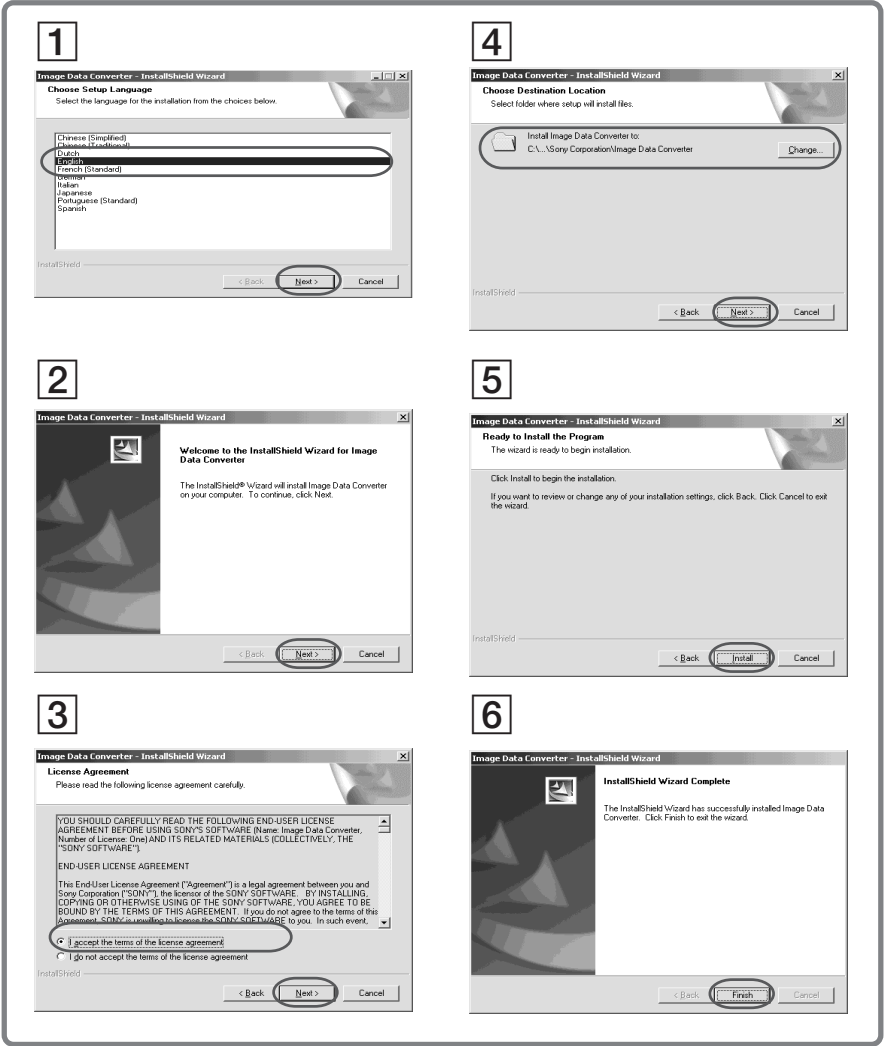
Nota

Prima di installare il software, assicurarsi di chiudere tutti i programmi in esecuzione.

- Accendere il computer, quindi avviare Windows®.
- Inserire il CD-ROM in dotazione nell’apposita unità del computer. Viene visualizzata la finestra di selezione della lingua per le impostazioni.
- Selezionare [Italiano], quindi fare clic su [Next] (Avanti) (1). Viene visualizzata la finestra iniziale.
- Fare clic su [Next] (Avanti) (2). Viene visualizzata la finestra del contratto di licenza.
- Selezionare [I accept the terms of the license agreement] (Accetto i termini del Contratto di Licenza Microsoft), quindi fare clic su [Next] (Avanti) (3). Leggere attentamente il contratto di licenza. Viene visualizzata la finestra di selezione della posizione in cui si desidera installare il software.
- Specificare la cartella di destinazione, quindi fare clic su [Next] (Avanti) (4). Viene visualizzata la finestra di avvio dell’installazione.
- Fare clic su [Install] (Installa) (5). L’installazione viene avviata. Una volta terminata, viene visualizzata la finestra relativa al completamento dell’installazione.
- Fare clic su [Finish] (Fine) (6).

Disinstallazione del software

Quando non è più necessario utilizzare il software, rimuoverlo dal disco fisso. Fare clic su [Avvio], quindi selezionare [Impostazioni] (ad eccezione di Windows® XP) – [Pannello di controllo] – [Installazione applicazioni]. Infine, selezionare la voce [Image Data Converter] dall’elenco per rimuovere il software.



Português

Requisitos do sistema

O computador e o software do sistema têm de ter os seguintes requisitos:

- SO: Microsoft® Windows® 98 Second Edition/Windows® Millennium Edition/Windows® 2000 Professional/Windows® XP Home Edition/Windows® XP Professional, pré-instalado (compatível como IBM PC/AT)
- CPU: recomenda-se Intel MMX® Pentium® III 1GHz ou superior.
- Memória: recomenda-se 128MB ou mais (256MB ou mais para Windows® XP)/256MB ou mais (512 MB ou mais para Windows® XP).
- Monitor: High color de 16 bits com um mínimo de 800 x 600 (65 000 cores) O software não funciona correctamente com menos de 800 x 600 ou de 256 cores.
- Outros
 - Mesmo com todos os requisitos referidos acima, não garantimos um funcionamento correcto.
 - Microsoft® e Windows® são marcas registadas da Microsoft Corporation nos Estados Unidos e noutros países.
 - O nome oficial do Windows é Microsoft® Windows® Operating System (Sistema operativo Microsoft Windows).
 - Intel e Pentium® são marcas registadas da Intel Corporation.
 - Todos os outros nomes de produtos e de marcas são propriedade dos respectivos proprietários.

Nederlands

Systeemvereisten

De computer en de systeemsoftware moeten voldoen aan de volgende systeemvereisten.

- Besturingssysteem: Microsoft® Windows® 98 Second Edition/Windows® Millennium Edition/Windows® 2000 Professional/Windows® XP Home Edition/Windows® XP Professional vooraf geïnstalleerd (compatibel met IBM PC/AT)
- Processor: Intel MMX® Pentium® III 1GHz of sneller wordt aanbevolen.
- Geheugen: 128 MB of meer (256 MB of meer voor Windows® XP)/256 MB of meer (512 MB of meer voor Windows® XP) wordt aanbevolen.
- Beeldscherm: Minimaal 800 x 600 met 16-bits hoge kleuren (65.000 kleuren) De software werkt niet correct met minder dan 800 x 600 of 256 kleuren.
- Overigen
 - Zelfs als aan de bovenstaande vereisten wordt voldaan, wordt een correcte werking niet gegarandeerd.
 - Microsoft® en Windows® zijn gedeponeerde handelsmerken van Microsoft Corporation in de Verenigde Staten en andere landen.
 - De officiële naam van Windows is Microsoft® Windows® Operating System.
 - Intel en Pentium® zijn gedeponeerde handelsmerken van Intel Corporation.
 - Alle andere product- en merknamen zijn eigendom van de respectieve eigenaars.

De software installeren

Installeer de “Image Data Converter” software op de vaste schijf van de computer. Als u Windows® 2000 gebruikt, moet u zich aanmelden met de gebruikersaccount “Administrator”. Als u Windows® XP gebruikt, moet u zich aanmelden met de gebruikersaccount “Computerbeheerder”.

Opmerking

Sluit alle geopende programma’s voordat u de software installeert.

Instalar o software

Instale o software “Image Data Converter” no disco rígido do computador. Quando utilizar o Windows® 2000, inicie a sessão com uma conta de utilizador “Administrator”. Se utilizar o Windows® XP, inicie a sessão com uma conta de utilizador “Administrator do computador”.

Nota

Antes de instalar o software tem de fechar todos os programas que estão a ser executados.

- Ligue o computador e inicie o Windows®.
- Introduza o CD-ROM fornecido na unidade de CD-ROM do computador. Aparece a janela de seleção do idioma.
- Selecione [Português] e clique em [Next] (Seguinte) (1).
- Clique em [Next] (Seguinte) (2).
- Selecione [I accept the terms of the license agreement] (Aceito os termos do contrato de licença) e clique em [Next] (Seguinte) (3). Leia o acordo de licença até ao fim. Aparece a janela que permite seleccionar o local onde pretende instalar o software.
- Especifique a pasta de destino e clique em [Next] (Seguinte) (4). Aparece a janela de instalação imediata.
- Selecione [Install] (Instalar) (5). Inicia-se a instalação. Concluída a instalação, aparece a janela de instalação completa.
- Clique em [Finish] (Concluir) (6).

Desinstalar o software

Quando o software já não for necessário, remova-o do disco rígido.

Clique em [Iniciar] e selecione [Definições] (excepto para Windows® XP) – [Painel de Controlo] – [Adicionar ou remover Programas]. Selecione [Image Data Converter] da lista e remova-o.

- Schakel de computer in en start Windows®.
- Plaats de bijgeleverde CD-ROM in het CD-ROM-station van de computer. Het venster waarin u de taal voor de installatie kunt selecteren, wordt weergegeven.
- Selecteer [Dutch] en klik op [Next] (1). Het welkomstvenster wordt weergegeven. ***Opmerking*** Als u [Dutch] selecteert in het venster waarin u de taal voor de installatie kunt selecteren, wordt de software in het Engels geïnstalleerd. De Help biedt echter wel ondersteuning voor het Nederlands.
- Klik op [Next] (2). Het venster met de licentieovereenkomst wordt weergegeven.
- Schakel het selectievakje [I accept the terms of the license agreement] in en klik op [Next] (3). Lees de licentieovereenkomst goed door. Het venster waarin u de locatie kiest waar u de software wilt installeren, wordt weergegeven.
- Geef de doelmap op en klik op [Next] (4). Er wordt een bericht weergegeven dat u de software kunt installeren.
- Schakel het selectievakje [Install] in (5). De installatie wordt gestart. Als de installatie is voltooid, wordt een venster weergegeven met het bericht dat de installatie is voltooid.
- Klik op [Finish] (6).

De software verwijderen

Verwijder de software van de vaste schijf wanneer u deze niet meer gebruikt. Klik op [Start] en kies [Instellingen] (behalve voor Windows® XP)—[Configuratiescherm]—[Software]. Selecteer [Image Data Converter] in de lijst en verwijder dit.

中文（繁）

系統要求

- 您的電腦和系統軟體必須滿足下列要求。
 - 作業系統：預安裝Microsoft® Windows® 98 Second Edition/Windows® Millennium Edition/Windows® 2000 Professional/Windows® XP Home Edition/Windows® XP Professional (IBM PC/AT 相容機)
 - CPU：推薦Intel MMX® Pentium® III 1GHz或更高。
 - 記憶體：128MB或更大（對於Windows® XP為256MB或更大）/推薦256MB或更大（對於Windows® XP為512MB或更大）。
 - 顯示器：最低800x600，16位高彩色（65,000色）低於800x600或256色，軟體將無法正常運行。
 - 其他
 - 即使全部滿足上述要求，我們也不保證操作正確進行。
 - Microsoft®和Windows®是微軟公司在美國和其他國家的註冊商標。
 - Windows的正式名稱是Microsoft® Windows® 作業系統。
 - Intel和Pentium®是Intel公司的註冊商標。
 - 所有其他產品和商標是其各自所有者的財產。

安裝軟體

在電腦的硬碟上安裝“ Image Data Converter ”軟體。當使用Windows® 2000時，用“系統管理員”使用者帳戶登錄。當使用Windows® XP時，用“電腦系統管理員”使用者帳戶登錄。

註

安裝軟體前務必關閉所有正在運行的程式。

- 開啟電腦並啟動Windows®。
- 把附帶的CD-ROM插入電腦的CD-ROM驅動器。顯示用於選擇安裝語言的視窗。
- 選擇[Chinese (Traditional)] (中文（繁體）)並單擊[Next]（下一步）(1)。顯示歡迎視窗。
- 單擊[Next]（下一步）(2)。顯示授權合約視窗。
- 點選[I accept the terms of the license agreement]（我接受授權合約的條款）並單擊[Next]（下一步）(3)。請仔細閱讀授權合約。顯示用於選擇軟體安裝位置的視窗。
- 指定目標資料夾並單擊[Next]（下一步）(4)。顯示準備安裝視窗。
- 單擊[Install]（安裝）(5)。開始安裝。當安裝完成時，顯示安裝完成視窗。
- 單擊[Finish]（完成）(6)。

移除軟體

當不再需要此軟體時，從硬碟上移除此軟體。

單擊[開始]並選擇[設定]（Windows® XP除外）-[控制台]-[新增或移除程式]。然後從清單中選擇[Image Data Converter]並移除。

安装软件

在计算机的硬盘上安装“ Image Data Converter ”软件。当使用 Windows® 2000 时，用“管理员”用户帐户登录。当使用 Windows® XP 时，用“计算机管理员”用户帐户登录。

注

安装软件前务必关闭所有正在运行的程序。

- 开启计算机并启动 Windows®。
- 把附带的 CD-ROM 插入计算机的 CD-ROM 驱动器。显示用于选择安装语言的窗口。
- 选择[Chinese (Simplified)] (中文（简体）)并单击[Next]（下一步）(1)。显示欢迎窗口。
- 单击[Next]（下一步）(2)。显示许可证协议窗口。
- 點選[I accept the terms of the license agreement]（我接受许可证协议中的条款）并单击[Next]（下一步）(3)。请仔细阅读许可证协议。显示用于选择软件安装位置的窗口。
- 指定目标文件夹并单击[Next]（下一步）(4)。显示准备安装窗口。
- 单击[Install]（安装）(5)。开始安装。当安装完成时，显示安装完成窗口。
- 单击[Finish]（完成）(6)。

卸载软件

当不再需要此软件时，从硬盘上删除此软件。

单击[开始]并选择[设置]（Windows® XP 除外）-[控制面板]-[添加/删除程序]。然后从列表中选择[Image Data Converter]并删除。