

HT-DDW885

Quick Setup Guide

Guide d'installation

Guía de instalación rápida

簡易設定指南



Sony Corporation © 2007 Printed in Malaysia



English

This Quick Setup Guide describes how to connect a DVD player, satellite tuner or set-top box, TV, speakers, and a sub woofer so that you can enjoy multi channel surround sound. Refer to the operating instructions supplied with the receiver for details.

The illustrations in the guide designate speakers as **A** through **G**.

- A** Front speaker (Left)
- B** Front speaker (Right)
- C** Center speaker
- D** Surround speaker (Left)
- E** Surround speaker (Right)
- F** Surround back speaker
- G** Sub woofer

1: Installing speakers

The illustrations above show an example of a 6.1 channel speaker system (six speakers and one sub woofer) configuration. Refer to the operating instructions supplied with the receiver.

About speaker placement

The front speakers, center speaker and sub woofer are magnetically shielded to allow it to be installed near a TV set. However, as the surround and surround back speakers are not magnetically shielded, we recommend that you place them slightly further away from a TV set.

2: Connecting the speakers

The illustrations above show how to connect the speakers. Before you connect the speakers, check the speaker label on the rear panel of the speakers for the speaker type.

About speaker cords

- Black striped wire is minus (-) in polarity and should be connected to the minus (-) speaker terminal.
- Use the long speaker cords to connect the surround and surround back speakers and the short speaker cords to connect the front and center speakers.

About speaker terminals

- Connect the ⊕ terminal to the ⊕ terminal of the receiver and connect the ⊖ terminal to the ⊖ terminal of the receiver.
- Refer to the illustration above for details of connecting speaker cords.

3: Connecting other components

This is an example of how to connect this receiver and your components. Refer to step 3 of "Getting started" of the operating instructions supplied with this receiver for details on other connections and other components.

4: Connect all power cords last

Connect the AC power cord to a wall outlet. Refer to "Connecting the AC power cord" in the operating instructions supplied with the receiver.

Français

Ce guide d'installation décrit comment raccorder un lecteur DVD, un tuner satellite ou un décodeur, un téléviseur, des enceintes et un caisson de graves afin que vous puissiez bénéficier du son surround multicanal. Reportez-vous au mode d'emploi fourni avec l'ampli-tuner pour plus de détails.

Les illustrations du guide désignent les différentes enceintes, de **A** à **G**.

- A** Enceinte avant (gauche)
- B** Enceinte avant (droite)
- C** Enceinte centrale
- D** Enceinte surround (gauche)
- E** Enceinte surround (droite)
- F** Enceinte surround arrière
- G** Caisson de graves

1: Installation des enceintes

Les illustrations ci-dessus montrent l'exemple d'une configuration de système à 6.1 canaux (six enceintes et un caisson de graves). Reportez-vous à l'étape 3 de la section « Préparatifs » du mode d'emploi fourni avec cet ampli-tuner pour plus de détails sur le raccordement à d'autres éléments.

A propos de la position des enceintes

Les enceintes avant, l'enceinte centrale et le caisson de graves disposent d'un blindage magnétique afin de permettre leur installation à proximité d'un téléviseur. Toutefois, étant donné que les enceintes surround et surround arrière ne disposent pas d'un blindage magnétique, il est recommandé de les éloigner légèrement du téléviseur.

2: Raccordement des enceintes

Les illustrations ci-dessus indiquent comment raccorder les enceintes. Avant de procéder au raccordement des enceintes, vérifiez l'étiquette des enceintes située sur le panneau arrière des enceintes pour en connaître le type.

A propos des cordons d'enceintes

- La polarité du fil rayé noir est moins (-), il doit donc être raccorder à la borne moins (-) des enceintes.
- Utilisez les cordons d'enceintes longs pour raccorder les enceintes surround et surround arrière et les cordons d'enceintes courts pour raccorder les enceintes avant et centrale.

A propos des bornes des enceintes

- Raccordez les ⊕ bornes aux ⊕ bornes de l'ampli-tuner et raccordez la borne ⊖ à la borne ⊖ de l'ampli-tuner.
- Reportez-vous à l'illustration ci-dessus pour plus de détails sur le raccordement des cordons d'enceinte.

3: Raccordement d'autres éléments

Ce guide donne un exemple de raccordement de cet ampli-tuner et de vos éléments. Reportez-vous à l'étape 3 de la section « Préparatifs » du mode d'emploi fourni avec cet ampli-tuner pour plus de détails sur le raccordement à d'autres éléments.

4: Raccordez tous les cordons d'alimentation en dernier lieu

Raccordez le cordon d'alimentation secteur à la prise murale. Reportez-vous à la section « Raccordement du cordon d'alimentation secteur » dans le mode d'emploi fourni avec l'ampli-tuner.

Español

Esta guía de instalación rápida describe cómo conectar un reproductor de DVD, un sintonizador vía satélite o un decodificador, un televisor, los altavoces y un altavoz potenciador de graves para que pueda disfrutar del sonido envolvente multicanal. Consulte el manual de instrucciones suministrado con el receptor para obtener más información.

En las ilustraciones de la guía, los altavoces se identifican de **A** a **G**.

- A** Altavoz frontal (izquierdo)
- B** Altavoz frontal (derecho)
- C** Altavoz central
- D** Altavoz de sonido envolvente (izquierdo)
- E** Altavoz de sonido envolvente (derecho)
- F** Altavoz posterior de sonido envolvente
- G** Altavoz potenciador de graves

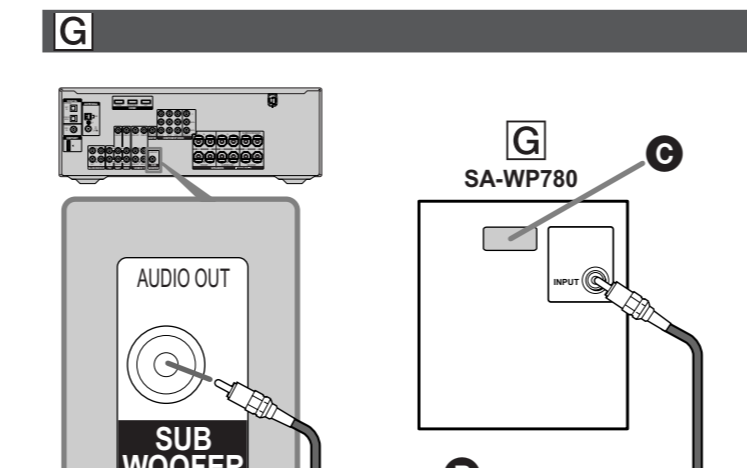
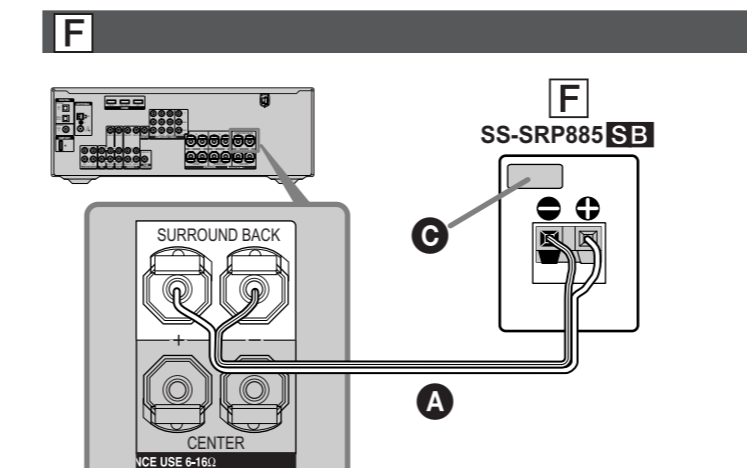
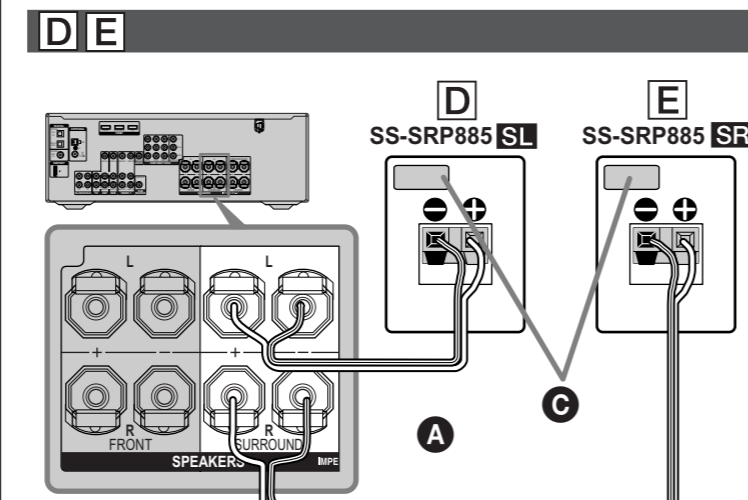
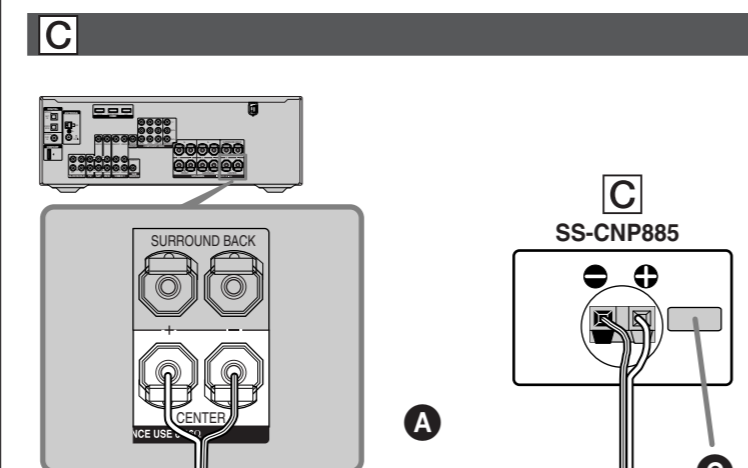
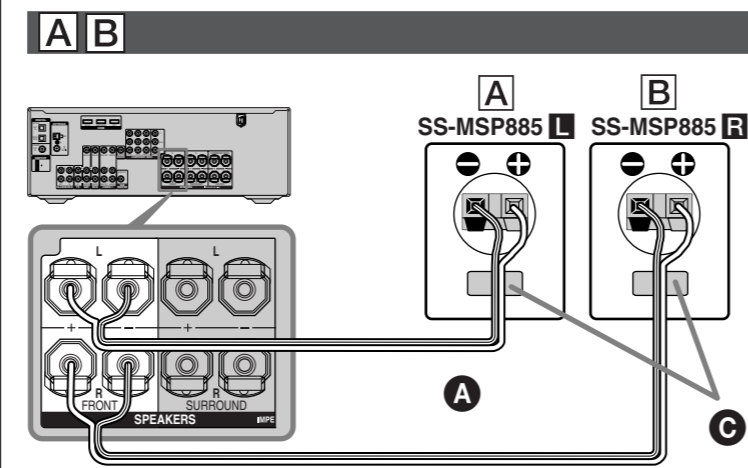
1: Instalación de los altavoces

Las ilustraciones anteriores muestran un ejemplo de configuración de un sistema de altavoces de 6.1 canales (seis altavoces y un altavoz potenciador de graves). Consulte el manual de instrucciones suministrado con el receptor.

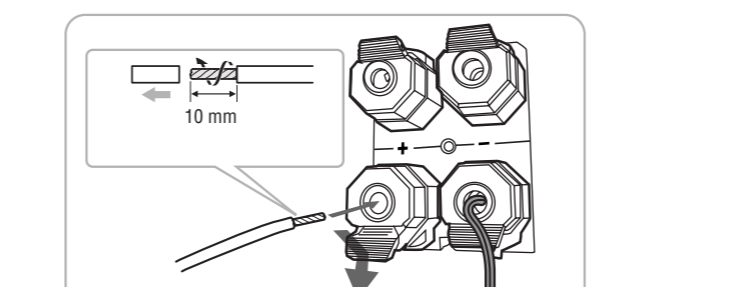
Sobre la ubicación del altavoz

Los altavoces frontales, el altavoz central y el altavoz potenciador de graves están protegidos magnéticamente para que puedan instalarse cerca de un televisor. Sin embargo, debido a que los altavoces de sonido envolvente y los altavoces de sonido envolvente posteriores no están protegidos magnéticamente, se recomienda situarlos a una distancia considerable del televisor.

2: Connecting the speakers/2: Raccordement des enceintes/ 2: Conexión de los altavoces/2: 連接揚聲器

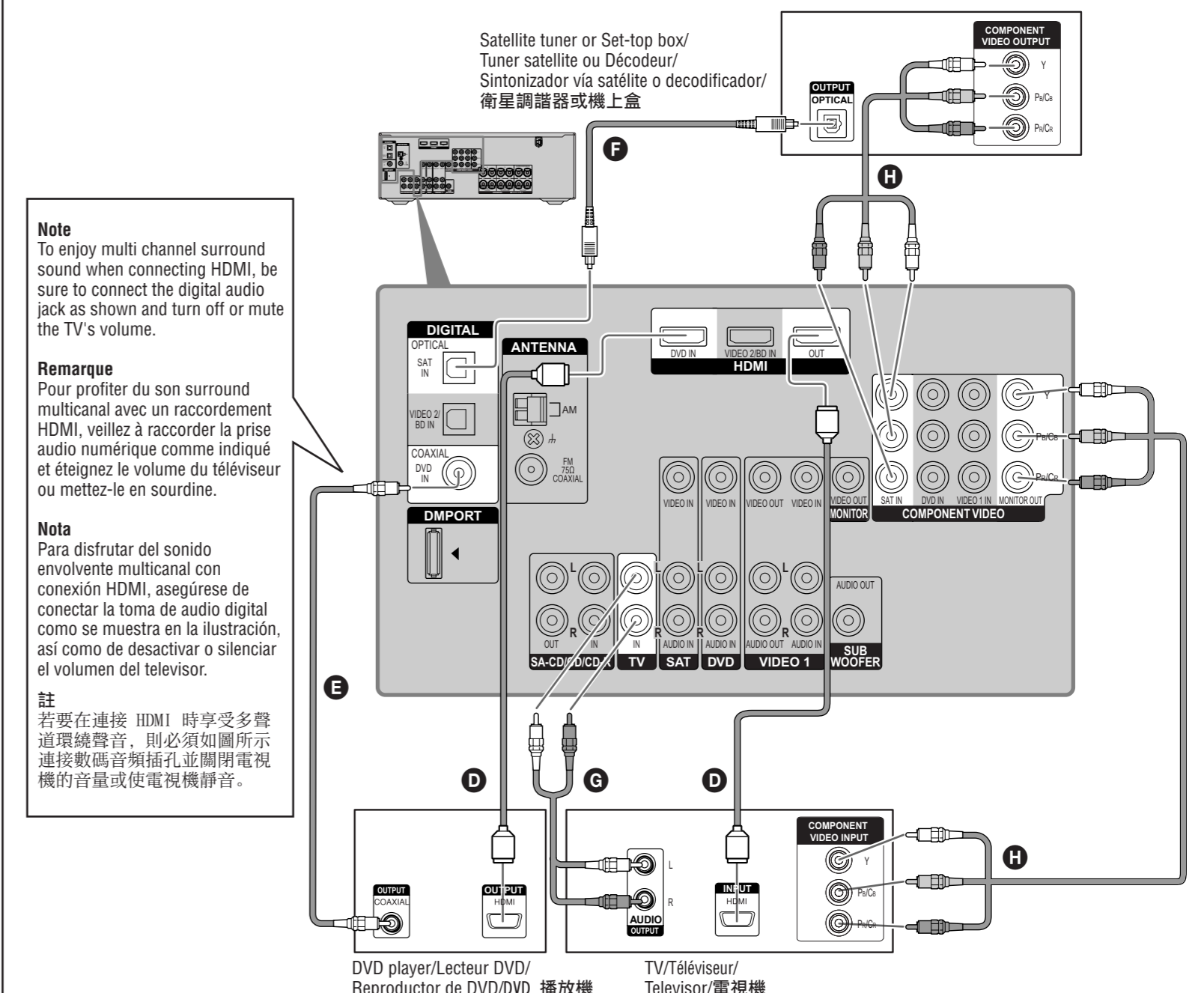


- A** Speaker cord (supplied)/Cordons d'enceintes (fournie)/ Cables de los altavoces (suministrada)/揚聲器線 (附帶)
- B** Monaural audio cord (supplied)/Cordon audio mono (fournie)/ Cable de audio mono (suministrada)/單聲音頻線 (附帶)
- C** Speaker label/Etiquette de l'enceinte/Etiqueta del altavoz/揚聲器標籤



3: Connecting other components/3: Raccordement d'autres éléments/3: Conexión de otros componentes/ 3: 連接其它組成機

Video components/ Eléments vidéo/ Componentes de vídeo/視頻組成機



Note
To enjoy multi channel surround sound when connecting HDMI, be sure to connect the digital audio jack as shown and turn off or mute the TV's volume.

Remarque
Pour profiter du son surround multicanal avec un raccordement HDMI, veuillez à raccorder la prise audio numérique comme indiqué et éteignez le volume du téléviseur ou mettez-le en sourdine.

Nota
Para disfrutar del sonido envolvente multicanal con conexión HDMI, asegúrese de conectar la toma de audio digital como se muestra en la ilustración, así como de desactivar o silenciar el volumen del televisor.

註
若要在連接 HDMI 時享受多聲道環繞聲音，則必須如圖所示連接數碼音頻插孔並關閉電視機的音量或使電視機靜音。

- D** HDMI cable (not supplied)/Câble HDMI (non fourni)/Cable HDMI (no suministrado)/HDMI 電纜 (無附帶)
- E** Coaxial digital cord (supplied)/Cordon numérique coaxial (fournie)/Cable digital coaxial (suministrada)/同軸數位線 (附帶)
- F** Optical digital cord (not supplied)/Cordon numérique optique (non fourni)/Cable digital óptico (no suministrado)/光纖數位線 (無附帶)
- G** Audio cord (not supplied)/Cordon audio (non fourni)/Cable de audio (no suministrado)/音頻線 (無附帶)
- H** Component video cord (not supplied)/Cordon vidéo de l'appareil (non fourni)/Cable de componente de vídeo (no suministrado)/綜合視頻線 (無附帶)

4: Conecte todos los cables de alimentación en último lugar

Conecte el cable de alimentación de ca a una toma de pared. Consulte el apartado "Conexión del cable de alimentación de ca" del manual de instrucciones suministrado con el receptor.

中文

本簡易設定指南介紹如何連接 DVD 播放機、衛星調諧器或機上盒、電視機、揚聲器和超低音揚聲器，以享受多聲道環繞聲音。有關詳細內容，請參閱隨本接收機附帶的使用說明書。本指南的圖示以字母 **A** 到 **G** 標示各揚聲器。

- A** 前置揚聲器 (左)
- B** 前置揚聲器 (右)
- C** 中置揚聲器
- D** 環繞揚聲器 (左)
- E** 環繞揚聲器 (右)
- F** 後置環繞揚聲器
- G** 超低音揚聲器

1: 安裝揚聲器

以上圖示為 6.1 聲道揚聲器系統 (六個揚聲器和一個超低音揚聲器) 組態示例。請參閱隨本接收機附帶的使用說明書。

關於揚聲器放置

前置揚聲器、中置揚聲器和超低音揚聲器均有磁屏蔽，可以安裝在電視機旁邊。但環繞揚聲器和後置環繞揚聲器無磁屏蔽，我們建議您將這些揚聲器放在離電視機稍遠一點。

2: 連接揚聲器

以上圖示為揚聲器的連接方式。連接揚聲器之前，請先確認揚聲器後面板揚聲器標籤上的揚聲器種類。

- 關於揚聲器線**
- 黑色條紋線是負極 (-)，必須連接到揚聲器負極 (-) 端子。
- 較長的揚聲器線用於連接環繞和後置環繞揚聲器。較短的揚聲器線用於連接前置和中置揚聲器。

關於揚聲器端子

- 將 ⊕ 端子連接到接收機的 ⊕ 端子，將 ⊖ 端子連接到接收機的 ⊖ 端子。
- 有關連接揚聲器線的詳細內容，請參考以上圖解。

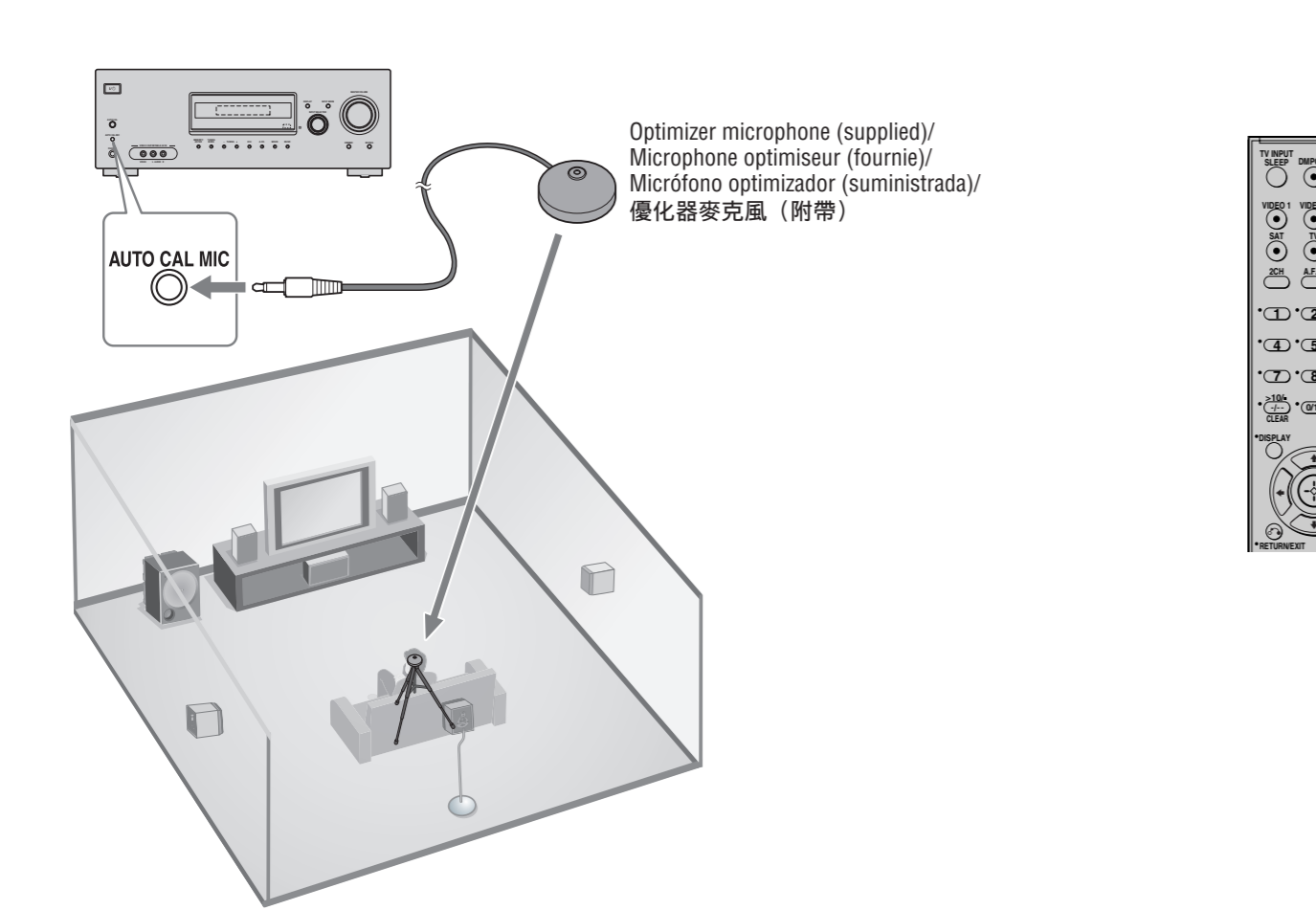
3: 連接其它組成機

此部份介紹如何連接本接收機和其它組成機。有關其它連接方法和其它組成機的詳細內容，請參閱隨本接收機附帶的使用說明書中的“準備工作”的步驟 3。

4: 最後連接所有電源線

把 AC (交流) 電源線連接到牆上電源插座。請參閱隨本接收機附帶的使用說明書中的“連接交流電源線”。

Auto Calibration/Calibrage automatique/Calibración automática/自動校準



圖解自動校準過程。圖中顯示了附帶的優化器麥克風與接收機上的AUTO CAL MIC插孔相連。麥克風位於聆聽位置，並測量了揚聲器與聆聽位置之間的距離。圖中還顯示了接收機的控制面板，標註了AMP MENU和AUTO CAL按鈕。

English

Calibrating the speaker settings automatically

You can set up the speakers to obtain the sound you want from all connected speakers automatically by using the Auto Calibration function. The Auto Calibration function will:

- Check the connection between each speaker and the receiver.
- Adjust the speaker level.

- Measure the distance of each speaker from your listening position.

- Connect the supplied optimizer microphone to the AUTO CAL MIC jack on the receiver.**
- Set up the optimizer microphone.** Place the optimizer microphone at your listening position.You can also use a stool or tripod so that the optimizer microphone remains at the same height as your ears.
- Press AMP MENU, then press AUTO CAL.** The Auto Calibration function starts.

For details on the Auto Calibration function, refer to “6: Calibrating the appropriate settings automatically (AUTO CALIBRATION)” in the operating instructions supplied with this receiver.

Notes

- If there are any obstacles in the path between the optimizer microphone and the speakers, the calibration cannot be performed correctly. Remove any obstacles from the measurement area to avoid measurement error.

- The Auto Calibration function cannot detect the sub woofer. Therefore, all sub woofer settings will be maintained.

圖解自動校準過程。圖中顯示了附帶的優化器麥克風與接收機上的AUTO CAL MIC插孔相連。麥克風位於聆聽位置，並測量了揚聲器與聆聽位置之間的距離。圖中還顯示了接收機的控制面板，標註了AMP MENU和AUTO CAL按鈕。

Español

Calibración automática de los ajustes del altavoz

Puede instalar los altavoces para obtener automáticamente el sonido que desee a través de todos los altavoces conectados mediante la función de calibración automática. La función de calibración automática:

- Compruebe las conexiones entre cada altavoz y el receptor.
- Ajuste el nivel del altavoz.

- Calculará la distancia existente entre cada altavoz y la posición de escucha.

- Conecte el micrófono optimizador a la toma AUTO CAL MIC del receptor.**
- Ajuste el micrófono optimizador.** Coloque el micrófono optimizador en su posición de escucha. Puede utilizar también una banqueta o trípode para que el micrófono optimizador quede a la altura de los oídos.
- Pulse AMP MENU y, a continuación, AUTO CAL.** Se iniciará la función de calibración automática.

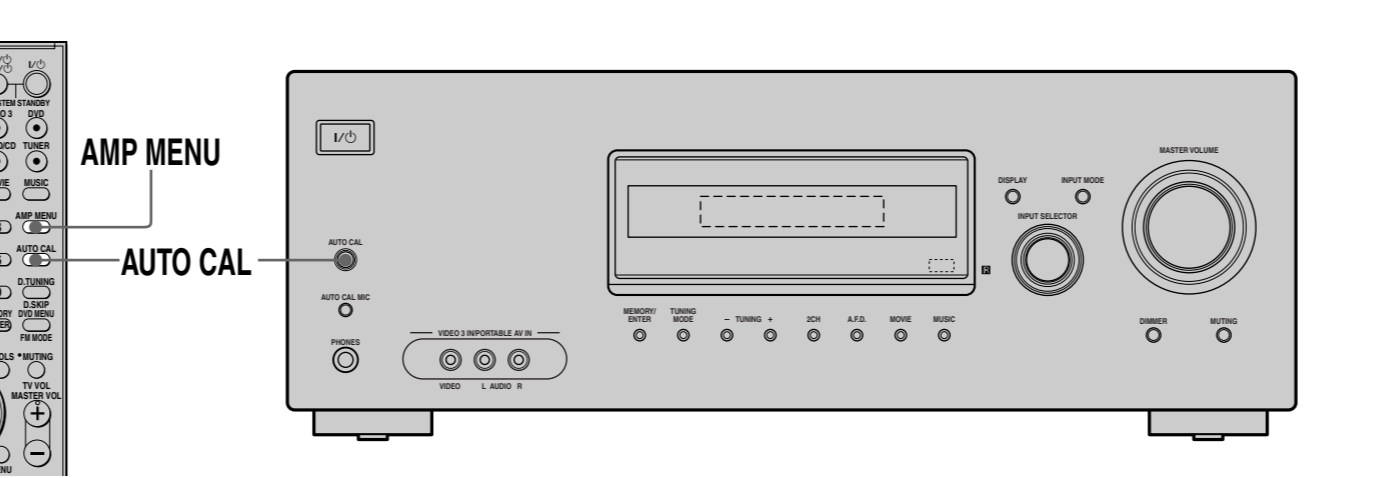
Para obtener más información acerca de la función de calibración automática, consulte la sección “6: Calibración de los ajustes adecuados automáticamente (AUTO CALIBRATION)” del manual de instrucciones suministradas con este receptor.

Notas

- Si hay obstáculos entre el micrófono optimizador y los altavoces, es posible que la calibración no se lleve a cabo correctamente. Retire los obstáculos de la zona de medición para evitar errores.

- La función de calibración automática no puede detectar el altavoz potenciador de graves. Por lo tanto, todos los ajustes del altavoz potenciador de graves se mantendrán.

圖解自動校準過程。圖中顯示了附帶的優化器麥克風與接收機上的AUTO CAL MIC插孔相連。麥克風位於聆聽位置，並測量了揚聲器與聆聽位置之間的距離。圖中還顯示了接收機的控制面板，標註了AMP MENU和AUTO CAL按鈕。



圖解自動校準過程。圖中顯示了附帶的優化器麥克風與接收機上的AUTO CAL MIC插孔相連。麥克風位於聆聽位置，並測量了揚聲器與聆聽位置之間的距離。圖中還顯示了接收機的控制面板，標註了AMP MENU和AUTO CAL按鈕。

圖解自動校準過程。圖中顯示了附帶的優化器麥克風與接收機上的AUTO CAL MIC插孔相連。麥克風位於聆聽位置，並測量了揚聲器與聆聽位置之間的距離。圖中還顯示了接收機的控制面板，標註了AMP MENU和AUTO CAL按鈕。

圖解自動校準過程。圖中顯示了附帶的優化器麥克風與接收機上的AUTO CAL MIC插孔相連。麥克風位於聆聽位置，並測量了揚聲器與聆聽位置之間的距離。圖中還顯示了接收機的控制面板，標註了AMP MENU和AUTO CAL按鈕。

圖解自動校準過程。圖中顯示了附帶的優化器麥克風與接收機上的AUTO CAL MIC插孔相連。麥克風位於聆聽位置，並測量了揚聲器與聆聽位置之間的距離。圖中還顯示了接收機的控制面板，標註了AMP MENU和AUTO CAL按鈕。

圖解自動校準過程。圖中顯示了附帶的優化器麥克風與接收機上的AUTO CAL MIC插孔相連。麥克風位於聆聽位置，並測量了揚聲器與聆聽位置之間的距離。圖中還顯示了接收機的控制面板，標註了AMP MENU和AUTO CAL按鈕。

Français

Calibrage automatique des réglages des enceintes

Vous pouvez régler les enceintes afin d’obtenir automatiquement le son souhaité pour toutes les enceintes raccordées en utilisant la fonction Auto Calibration. La fonction Auto Calibration :

- Vérifiez le raccordement entre chaque enceinte et l’ampli-tuner.
- Ajustez le niveau des enceintes.

- Mesure la distance entre chaque enceinte et votre position d’écoute.

- Raccordez le microphone optimiseur fourni à la prise AUTO CAL MIC de l’ampli-tuner.**
- Réglez le microphone optimiseur.** Placez le microphone optimiseur au niveau de votre position d’écoute. Vous pouvez également utiliser une chaise ou un trépied pour que le microphone optimiseur se trouve au niveau de votre position d’écoute.
- Appuyez sur AMP MENU, puis sur AUTO CAL.** La fonction Auto Calibration démarre.

Pour de plus amples informations sur la fonction de calibrage automatique, reportez-vous à la section « 6 : Calibrage automatique des réglages appropriés (AUTO CALIBRATION) » du mode d’emploi fourni avec cet ampli-tuner.

Remarques

- Si des obstacles se trouvent entre le microphone optimiseur et les enceintes, la calibration risque ne pas être effectuée correctement. Enlevez tous les obstacles se trouvant dans la zone de mesure, afin d’éviter toute erreur de mesure.

- La fonction Auto Calibration ne peut pas détecter le caisson de graves. Par conséquent, tous les réglages du caisson de graves seront conservés.

圖解自動校準過程。圖中顯示了附帶的優化器麥克風與接收機上的AUTO CAL MIC插孔相連。麥克風位於聆聽位置，並測量了揚聲器與聆聽位置之間的距離。圖中還顯示了接收機的控制面板，標註了AMP MENU和AUTO CAL按鈕。

中文

自動校準揚聲器設定

您可以使用自動校準功能設定揚聲器來自動從所有連接的揚聲器獲得您想要的聲音。自動校準功能會：

- 檢查每個揚聲器和接收機之間的連接。
- 調整揚聲器電平。
- 從您的聆聽位置測量與每個揚聲器的距離。

- 將附帶的優化器麥克風連接到接收機的 AUTO CAL MIC 插孔。**
- 裝設優化器麥克風。**將優化器麥克風裝設在您的聆聽位置。您也可使用椅凳或三腳架，使優化器麥克風維持在與您耳朵等高的高度。
- 按下 AMP MENU，然後按下 AUTO CAL。**自動校準功能即開始。

有關自動校準功能的詳細內容，請參閱隨本接收機附帶的使用說明書中的“6：自動校準適當的設定 (AUTO CALIBRATION)”。

註

- 如果優化器麥克風和揚聲器通道之間具有任何阻礙物，便無法準確進行校準。請移開測量區域內的任何阻礙物，以避免出現測量錯誤的情況。
- 自動校準功能無法檢測超低音揚聲器。因此，所有的超低音揚聲器設定將保持不變。

English

Setting up other components

You should set up each component so that the sound is output from the speakers correctly when you play back a connected component. The following case describes Sony components. Refer to the operating instructions supplied with each component.

Sony TV

Switch the input of the TV so that an image of the video component you selected is displayed on the TV.

Sony DVD player

- Select “AUDIO SETUP” on the setup display of the DVD player.**
- Set “AUDIO DRC” to “WIDE RANGE”.**
- Set “DIGITAL OUT” to “ON”.**
- Set “DOLBY DIGITAL” to “DOLBY DIGITAL”.**
- Set “DTS” to “ON” or “DTS”.** (Select the setting depending on the model.)

Note

Set up the audio format of the playback disc to listen to multi channel sound.

Sony Super Audio CD player

Select a suitable playback area (multichannel or 2 channel). Sound may come out from only the front speaker left/right when 2 channel is selected.

After the setting

The receiver is now ready to use. Refer to the operating instruction supplied with the receiver for details.

圖解自動校準過程。圖中顯示了附帶的優化器麥克風與接收機上的AUTO CAL MIC插孔相連。麥克風位於聆聽位置，並測量了揚聲器與聆聽位置之間的距離。圖中還顯示了接收機的控制面板，標註了AMP MENU和AUTO CAL按鈕。

圖解自動校準過程。圖中顯示了附帶的優化器麥克風與接收機上的AUTO CAL MIC插孔相連。麥克風位於聆聽位置，並測量了揚聲器與聆聽位置之間的距離。圖中還顯示了接收機的控制面板，標註了AMP MENU和AUTO CAL按鈕。

圖解自動校準過程。圖中顯示了附帶的優化器麥克風與接收機上的AUTO CAL MIC插孔相連。麥克風位於聆聽位置，並測量了揚聲器與聆聽位置之間的距離。圖中還顯示了接收機的控制面板，標註了AMP MENU和AUTO CAL按鈕。

圖解自動校準過程。圖中顯示了附帶的優化器麥克風與接收機上的AUTO CAL MIC插孔相連。麥克風位於聆聽位置，並測量了揚聲器與聆聽位置之間的距離。圖中還顯示了接收機的控制面板，標註了AMP MENU和AUTO CAL按鈕。

圖解自動校準過程。圖中顯示了附帶的優化器麥克風與接收機上的AUTO CAL MIC插孔相連。麥克風位於聆聽位置，並測量了揚聲器與聆聽位置之間的距離。圖中還顯示了接收機的控制面板，標註了AMP MENU和AUTO CAL按鈕。

圖解自動校準過程。圖中顯示了附帶的優化器麥克風與接收機上的AUTO CAL MIC插孔相連。麥克風位於聆聽位置，並測量了揚聲器與聆聽位置之間的距離。圖中還顯示了接收機的控制面板，標註了AMP MENU和AUTO CAL按鈕。

圖解自動校準過程。圖中顯示了附帶的優化器麥克風與接收機上的AUTO CAL MIC插孔相連。麥克風位於聆聽位置，並測量了揚聲器與聆聽位置之間的距離。圖中還顯示了接收機的控制面板，標註了AMP MENU和AUTO CAL按鈕。

Reproductor de DVD Sony

- Seleccione “AUDIO SETUP” en la pantalla de configuración del reproductor de DVD.**
- Ajuste “AUDIO DRC” en “WIDE RANGE”.**
- Ajuste “DIGITAL OUT” en “ON”.**
- Ajuste “DOLBY DIGITAL” en “DOLBY DIGITAL”.**
- Ajuste “DTS” en “ON” o bien en “DTS”.** (Seleccione el ajuste en función del modelo.)

Nota

Configure el formato de audio del disco que vaya a reproducir para escuchar sonido multicanal.

Reproductor de Super Audio CD Sony

Seleccione un área de reproducción adecuada (multicanal o bien de 2 canales). Es posible que el sonido se emita únicamente a través de los altavoces frontales izquierdo y derecho si se selecciona el ajuste de 2 canales.

Tras realizar el ajuste

El receptor está listo para utilizarse. Consulte el manual de instrucciones suministrado con el receptor para obtener más información.

Français

Paramétrage d’autres composants

Vous devez paramétrer chaque élément de sorte que le son soit émis correctement par les enceintes lorsque vous utilisez un composant raccordé. L’exemple suivant décrit des composants Sony. Reportez-vous au mode d’emploi fourni avec chaque composant.

Téléviseur Sony

Commutez le signal d’entrée du téléviseur de sorte que l’image du composant vidéo sélectionné s’affiche sur le téléviseur.

Lecteur DVD Sony

- Sélectionnez « AUDIO SETUP » sur l’écran de configuration du lecteur DVD.**
- Réglez « AUDIO DRC » sur « WIDE RANGE ».**
- Réglez « DIGITAL OUT » sur « ON ».**
- Réglez « DOLBY DIGITAL » sur « DOLBY DIGITAL ».**
- Réglez « DTS » sur « ON » ou « DTS ».** (Sélectionnez le paramètre en fonction du modèle.)

Remarque

Paramétrez le format audio du disque à lire pour entendre le son multicanaux.

Lecteur CD Super Audio Sony

Sélectionnez une plage de lecture adéquate (multicanaux ou deux canaux). Il est possible que le son soit émis par l’enceinte avant gauche/droite lorsque l’option 2 canaux est sélectionnée.

Après le paramétrage

L’ampli-tuner est maintenant prêt à l’emploi. Reportez-vous au mode d’emploi fourni avec l’ampli-tuner pour plus de détails.

圖解自動校準過程。圖中顯示了附帶的優化器麥克風與接收機上的AUTO CAL MIC插孔相連。麥克風位於聆聽位置，並測量了揚聲器與聆聽位置之間的距離。圖中還顯示了接收機的控制面板，標註了AMP MENU和AUTO CAL按鈕。

圖解自動校準過程。圖中顯示了附帶的優化器麥克風與接收機上的AUTO CAL MIC插孔相連。麥克風位於聆聽位置，並測量了揚聲器與聆聽位置之間的距離。圖中還顯示了接收機的控制面板，標註了AMP MENU和AUTO CAL按鈕。

圖解自動校準過程。圖中顯示了附帶的優化器麥克風與接收機上的AUTO CAL MIC插孔相連。麥克風位於聆聽位置，並測量了揚聲器與聆聽位置之間的距離。圖中還顯示了接收機的控制面板，標註了AMP MENU和AUTO CAL按鈕。

圖解自動校準過程。圖中顯示了附帶的優化器麥克風與接收機上的AUTO CAL MIC插孔相連。麥克風位於聆聽位置，並測量了揚聲器與聆聽位置之間的距離。圖中還顯示了接收機的控制面板，標註了AMP MENU和AUTO CAL按鈕。

圖解自動校準過程。圖中顯示了附帶的優化器麥克風與接收機上的AUTO CAL MIC插孔相連。麥克風位於聆聽位置，並測量了揚聲器與聆聽位置之間的距離。圖中還顯示了接收機的控制面板，標註了AMP MENU和AUTO CAL按鈕。

圖解自動校準過程。圖中顯示了附帶的優化器麥克風與接收機上的AUTO CAL MIC插孔相連。麥克風位於聆聽位置，並測量了揚聲器與聆聽位置之間的距離。圖中還顯示了接收機的控制面板，標註了AMP MENU和AUTO CAL按鈕。

圖解自動校準過程。圖中顯示了附帶的優化器麥克風與接收機上的AUTO CAL MIC插孔相連。麥克風位於聆聽位置，並測量了揚聲器與聆聽位置之間的距離。圖中還顯示了接收機的控制面板，標註了AMP MENU和AUTO CAL按鈕。

- 在 DVD 播放機的設定顯示中選擇“AUDIO SETUP”。
- 將“AUDIO DRC”設定為“WIDE RANGE”。
- 將“DIGITAL OUT”設定為“ON”。
- 將“DOLBY DIGITAL”設定為“DOLBY DIGITAL”。
- 將“DTS”設定為“ON”或“DTS”。（請根據機型選擇設置。）

註

設定播放光碟的音頻格式以收聽多聲道聲音。

圖解自動校準過程。圖中顯示了附帶的優化器麥克風與接收機上的AUTO CAL MIC插孔相連。麥克風位於聆聽位置，並測量了揚聲器與聆聽位置之間的距離。圖中還顯示了接收機的控制面板，標註了AMP MENU和AUTO CAL按鈕。

- 選擇適當的播放區域（多聲道或 2 聲道）。選擇 2 聲道時，聲音可能只從左/右前置揚聲器發出。

設定後

接收機已可以使用。有關詳細內容，請參閱隨本接收機附帶的使用說明書。