

**ADVERTÊNCIA**

# SISTEMA DE ÁUDIO COM DOCK STATION

## Manual de Instruções

Este símbolo tem o propósito de alertar o usuário sobre a presença de "tensões perigosas" nas isoladas, dentro do gabinete do produto, as quais podem ter intensidade suficiente para constituir risco de choque elétrico para as pessoas.

Este símbolo tem o propósito de alertar o usuário quanto à presença de instruções importantes de operação e manutenção (serviços) no Manual de Instruções que acompanha o aparelho.

Para evitar risco de incêndio, não cubra os orifícios de ventilação do aparelho com jornais, toalhas de mesa, cortinas, etc. Não coloque fontes de chama aberta, como velas acesas, sobre o aparelho.

Para evitar risco de incêndio ou choque elétrico, não exponha este aparelho a gotejamento nem a respingos de água, nem coloque objetos contendo líquidos, como vasos, sobre o aparelho.

Não exponha as pilhas nem aparelhos com pilhas instaladas ao calor excessivo como à luz solar direta, ao fogo ou a outras fontes de calor.

Não instale o aparelho em espaços limitados, como estantes de livros ou armários embutidos.

Como o cabo de alimentação é empregado para desconectar o aparelho da rede elétrica, conecte o aparelho a uma tomada da rede elétrica CA de fácil acesso. Caso não haja alguma anomalia no aparelho, desconecte imediatamente o cabo de alimentação CA da tomada.

**ADVERTÊNCIA**, equipamento pesado. Tenha cuidado ao manusear este aparelho, pois pode causar ferimentos.

**ADVERTÊNCIA**

Evite o uso prolongado do aparelho com volume alto (potência superior a 85 decibéis), pois isto poderá prejudicar a sua audição (Lei Federal nº 11.291/06).

**Volume**

Maximize o prazer de ouvir música com este aparelho lendo estas recomendações que ensinamo você a tirar o máximo proveito do aparelho quando reproduzir um som a um nível seguro. Um nível que permita que o som seja alto e claro, sem distorção e sem causar desconforto e, o mais importante, de uma forma que proteja a sua sensibilidade auditiva.

**ATENÇÃO**  
Este Termo de Garantia só em validade quando acompanhado da Nota Fiscal correspondente.  
Conserve-o em seu poder.

consumidor, além de não cobrir:

- I-EXCLUDENTES DA GARANTIA**  
II- Excluem-se as peças substituídas ou substituídas por peças substituídas no prazo original. Todas as garantias pelo restante do prazo original. Todas as peças substituídas se tornam propriedade da Sony do Brasil Ltda.
- III-INVALIDADE DA GARANTIA**  
1. A garantia fica automaticamente inválida, se:
  - a) não for apresentada a Nota Fiscal de venda no Brasil, ou documento fiscal equivalente;
  - b) o produto for ligado em rede elétrica fora dos padrões especificados ou sujeita a flutuação excessiva de voltagem;
  - c) o produto for aberto para conserto, manuseado ou tiver o circuito original alterado por técnico não autorizado ou não credenciado;
- IV-FORÇA E LOCAL DE UTILIZAÇÃO DA GARANTIA**  
1. Para usufruir desta garantia adicional a legal, o consumidor deverá utilizar-se de um dos Pontos de Serviço Autorizado Sony, que pode ser facilmente localizado no site ou na Central de Relacionamento abaixo.
- V-Termo de Garantia**  
2. Esta Garantia valida apenas em território brasileiro. O transporte do produto ao Poso de Serviço Autorizado não é de responsabilidade do consumidor. Para encontrar o Serviço Autorizado mais próximo acesse:  
www.sony.com.br/assistencias  
ou ligue para um dos números abaixo.

# SONY

## TERMO DE GARANTIA

**Para estabelecer um nível seguro:**  
Ajuste o controle de volume a um nível baixo. Aumente lentamente o som até poder ouvi-lo claro e confortavelmente, sem distorções.

Uma vez estabelecido um nível de som confortável, ajuste o controle de volume e deixe-o nessa posição. O maior gasto para fazer este ajuste agora protegerá a sua audição no futuro.

Usando sistematicamente, o seu novo equipamento de som proporcionará a você uma vida toda de entretenimento e prazer. A Sony recomenda que você evite a exposição prolongada a ruidos muito altos.

A seguir, apresentamos uma série de exemplos de intensidade sonora em decibéis e os exemplos de situações correspondentes para a sua referência.

Nível de Decibéis	Exemplos
30	Biblioteca silenciosa, sussurros leves.
40	Sala de estar, refrigerador, quanto longe do transi.
50	Tráfego leve, conversação normal, escritório silencioso.
60	Ar condicionado a uma distância de 6 m, máquina de costura.
70	Aspirador de pó, secador de cabelos, restaurante ruidoso.
80	Tráfego próximo de cidade, colar de lã, máquina de despirarado a uma distância de 60 cm.
90	Música, motocicleta, ralego de cortinas, secador de grama.
100	Caminhão de lixo, serrá elétrica, fundeira pneumática.
120	Show de banda de rock em frente às câmaras acústicas, trovão.
140	Tiro de arma de fogo, artilha à jato.
180	Lançamento de foguete.

*Informação cedida pela Philips Research Foundation, por cortesia*

**NOTA**

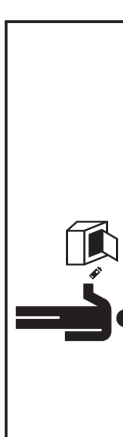
Este aparelho destina-se ao uso doméstico e não profissional.

Qualquer alteração ou modificação, não aprovada expressamente neste manual, pode deixar o aparelho impróprio, além de implicar na perda da garantia proporcionada pelo fabricante.

Modelo: FST-GTK11P

**DESCARTE DE PILHAS E BATERIAS**

Após o uso, as pilhas e/ou baterias poderão ser entregues ao estabelecimento comercial ou rede de assistência técnica autorizada.



De acordo com as pilhas e baterias fornecidas com este aparelho, considerar as seguintes informações de descarte:

**Pilhas e Baterias Não Recarregáveis e Recarregáveis**

**Atenção:**  
• Verifique as instruções de uso do aparelho certificando-se de que as polaridades (+) e (-) estão no sentido indicado.  
• As pilhas poderão vazar ou explodir se as polaridades forem invertidas, expostas ao fogo, desmontadas ou ao se tentar recarregar pilhas e baterias não recarregáveis.  
• Evite misturar com pilhas de outro tipo ou com pilhas usadas, transportá-las ou armazená-las soltas, pois aumenta o risco de vazamento.  
• Retire as pilhas caso o aparelho não esteja sendo utilizado, para evitar possíveis danos na eventualidade de ocorrer vazamento.  
• As pilhas devem ser armazenadas em local seco e ventilado.

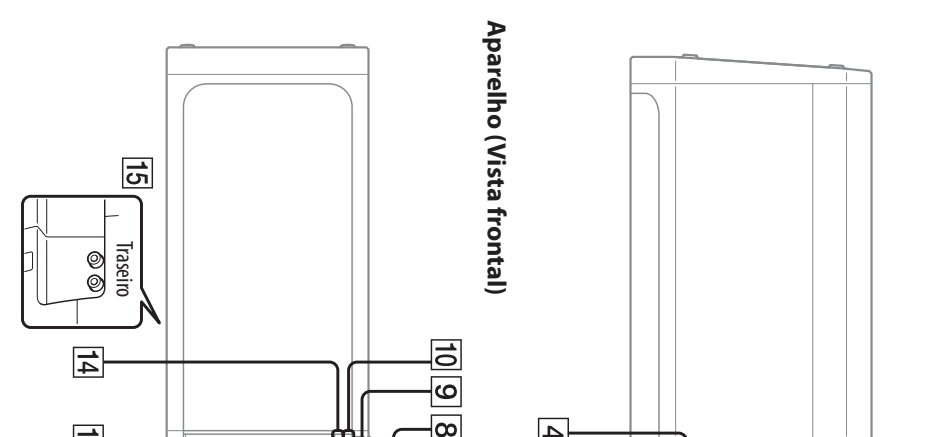
• No caso de vazamento de pilha, evite o contato com a mesma. Lave qualquer parte do corpo afetado com água abundante. Ocorrendo irritação, procure auxílio médico.  
• Não remova o invólucro das pilhas.  
• Mantenha fora do alcance das crianças. Em caso de ingestão procure auxílio médico imediatamente.  
*Conferir Resolução Conama 401/08, em substituição às Instruções da Resolução 257/99.*

**Direitos autorais e marcas comerciais**

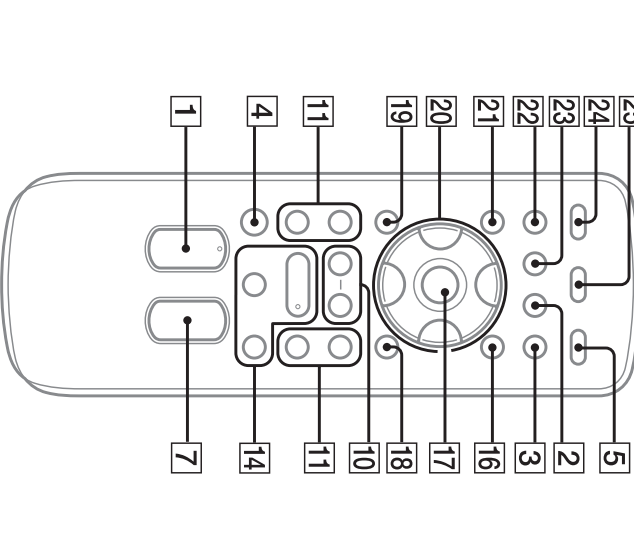
• iPhone, iPod, iPod classic, iPod nano e iPod touch são marcas comerciais da Apple Inc., registradas nos Estados Unidos e em outros países.  
• A tecnologia de codificação de áudio MPEG Layer-3 e patentes sob licença da Fraunhofer IIS e Thomson.  
• Windows Média é uma marca registrada e uma marca comercial da Microsoft Corporation nos Estados Unidos e/ou em outros países.

• Este aparelho contém tecnologia sujeita a certos direitos de propriedade intelectual da Microsoft. A utilização ou distribuição desta tecnologia fora deste aparelho é proibida sem uma licença apropriada da Microsoft.

• Todas as outras marcas comerciais e marcas registradas são dos respectivos donos. Nesse manual as marcas ™ e ® não estão especificadas.

**Localização dos controles****Aparelho (Vista superior)**

**Nota**  
A saída de fone de ouvido não está disponível pois este aparelho não possui uma tomada para fone de ouvido.

**Controle remoto**

Este manual explica principalmente as operações utilizando o controle remoto, mas a mesma operação pode ser realizada também utilizando as teclas do aparelho que possuem o mesmo nome ou similar.

**Para bloquear as teclas do aparelho (função Bloqueio Infantil)**

É possível bloquear as teclas exceto I/V/O (alimentação) no aparelho para prevenir que sejam operadas por crianças.  
Mantenha pressionada **[M]** no aparelho até que a indicação "CHILD LOCK ON" ou "CHILD LOCK OFF" apareça no visor **[L]**. As teclas exceto I/V/O **[5]** no aparelho serão bloqueadas ou desbloqueadas.

**Nota**

A função bloqueio infantil será encadeada quando desconectar o cabo de alimentação.

**Informação adicional**

Operações utilizando a saída de controle remoto são possíveis mesmo quando a função bloqueio infantil estiver ativa.

**Ajustar o relógio**

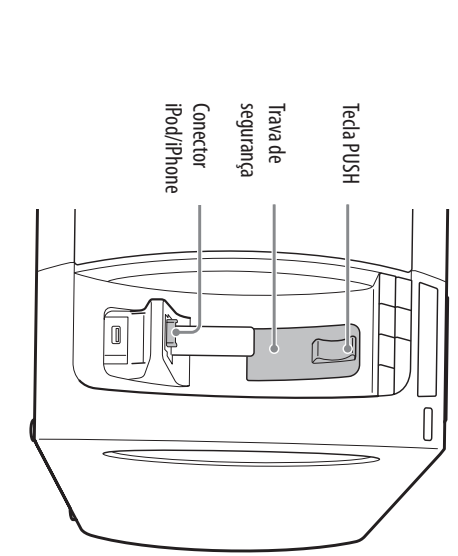
- 1 Pressione I/V **[5]** para ligar o sistema.
- 2 Pressione TIMER MENU **[B]** para selecionar o modo de ajuste do relógio.  
Se a indicação "12.AV.SET" piscar, pressione **[\*/\*]** repetidamente para selecionar "CLOCK" e depois pressione **[enter]** **[7]**.
- 3 Pressione **[\*/\*]** **[20]** repetidamente para ajustar a hora e depois pressione **[confirmar]** **[7]**.
- 4 Utilize o mesmo procedimento do item 3 para ajustar os minutos.

**Nota**  
O ajuste do relógio retorna ao ajuste de fábrica quando desconectar o cabo de alimentação CA ou se ocorrer um corte de energia elétrica.

**Utilizar o iPod/iPhone**

Para utilizar que o iPod/iPhone cáia, sempre segure o iPod/iPhone com a trava de segurança quando utilizar o iPod/iPhone com este sistema. Quando conectar o iPod/iPhone, leve a trava de segurança até covrir um clique e ela se encaixará na posição e depois desconecte o iPod/iPhone no conector iPod/iPhone.

- 1 Coloque o iPod/iPhone no conector iPod/iPhone.
- 2 Pressione a tecla PUSH até que a trava de segurança seja destravada com um clique.  
A trava de segurança é lançada sobre o iPod/iPhone.

**Nota para usuários do modelo iPod nano**

NÃO incline o sistema verticalmente quando utilizar modelos iPod nano com este sistema. Modelos iPod nano não podem ser segurados com a trava de segurança devido a sua altura. Instale o sistema horizontalmente.

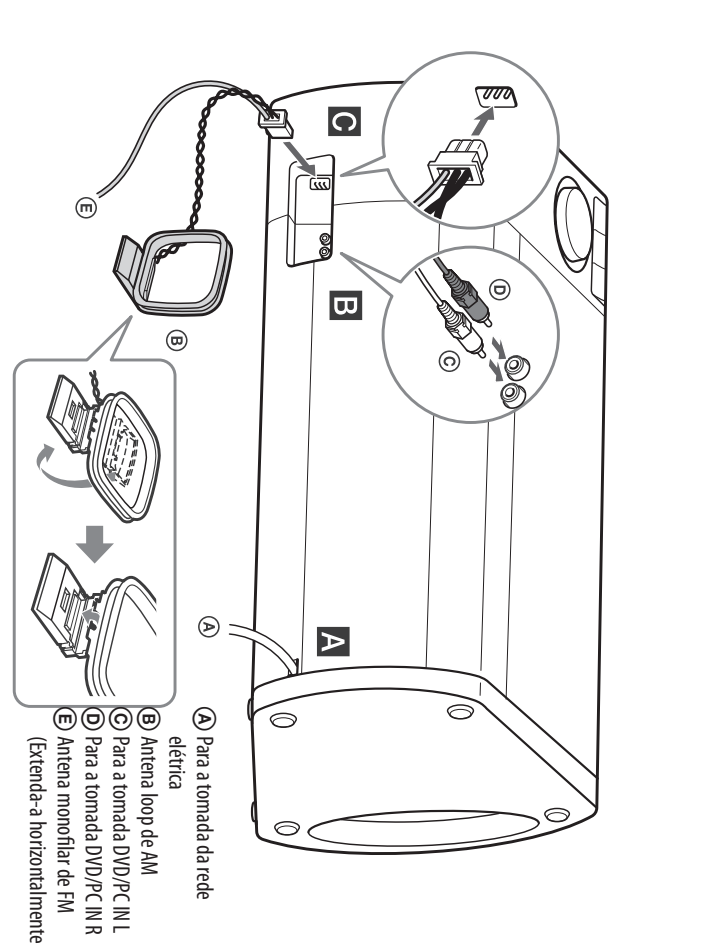
**Nota sobre o transporte do sistema**

NÃO carregue o sistema sobre o aparelho conectado. Se o fone de iPod/iPhone cair e danificar a Sony não poderá ser responsabilizada pelos danos causados pelo uso inadequado.

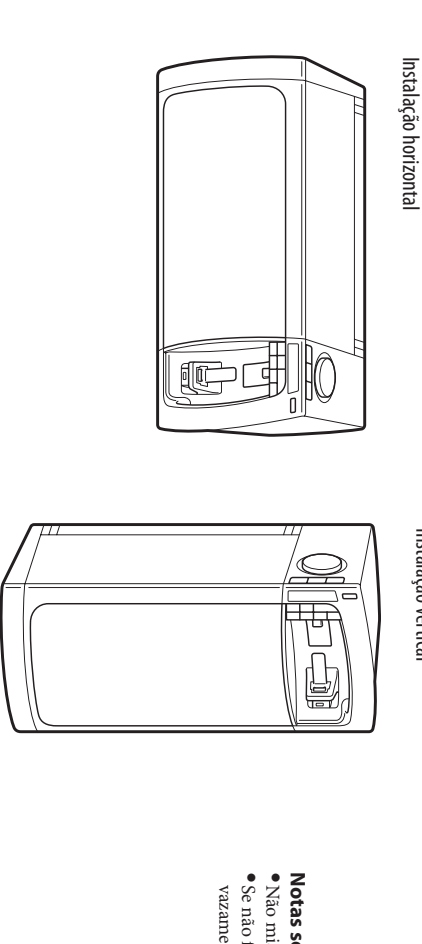
**Notas**

• Quando utilizar suportes iPod/iPhone vendidos no mercado, o iPod/iPhone conectado pode não ser reconhecido pelo sistema. Se isto acontecer, remova o suporte do iPod/iPhone e reconecte-o no conector iPod/iPhone.

• Quando utilizar o sistema instalado verticalmente, certifique-se de que o iPod/iPhone permaneça reto e não inclinado.

**Antes de Iniciar****Instalar o sistema**

O sistema pode ser instalado na posição vertical ou horizontal. Seleção o estilo de instalação baseado em suas preferências (exceto para usuários do modelo iPod nano). **Note que com este sistema, a instalação horizontal é necessária quando utilizar modelos iPod nano.**



**A Alimentação**  
Conecte o cabo de alimentação CA a uma tomada da rede elétrica.  
O modo de demonstração é exibido no visor **[8]**. Quando pressionar I/V **[5]**, o aparelho é ligado e o modo de demonstração parará automaticamente. Se o adaptador do plugue fornecido não se encaixar na sua tomada da rede elétrica, desconecte o plugue (somente para os modelos equipados com um adaptador).

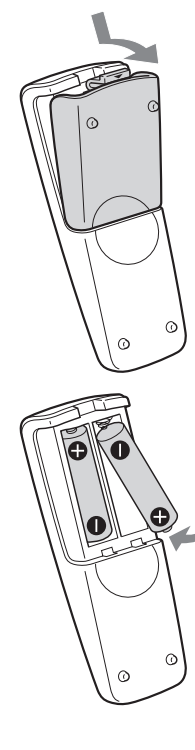
**B Entrada de áudio L/R (tomadas DVD/PC IN)**  
Conecte um componente opcional como reprodutores de áudio digital ou um dispositivo com entradas de áudio analógico utilizando um cabo de entrada de áudio RCA (não fornecido).

**Antenas**

Quando inserir o conector da antena monopolar de FM/antena loop de AM, certifique-se de inseri-lo de forma correta. Encontre um local e uma orientação que permita uma boa recepção quando instalar as antenas.  
Mantenha as antenas afastadas do cabo de alimentação CA para evitar ruído.

**Utilizar o controle remoto**

Insira duas pilhas tipo AA (fornecidas) concluído as polaridades conforme indicado abaixo:



**Notas sobre a utilização do controle remoto**  
• Não misture pilhas novas com usadas e não misture tipos diferentes de pilhas.  
• Se não for utilizar o controle remoto por um longo período, remova as pilhas para evitar danos devido a vazamento de pilha ou corrosão.

**Operação****Reproduzir o iPod/iPhone**

- 1 Selecione a função iPod.
- 2 Pressione FUNCTION **[+/-]** **[7]** repetidamente.
- 3 Coloque o iPod/iPhone no conector iPod/iPhone **[2]**.
- 3 Pressione a tecla PUSH e segure o iPod/iPhone.
- 4 Inicie a reprodução.  
Pressione **[7]**.

**Para controlar o iPod/iPhone**

**Para**  
Fazer uma pausa **[II] (pausa)** **[14]** **[■] (parar)** **[14]**.  
na reprodução.  
Selecionar uma faixa ou capítulo rapidamente, mantenha pressionada do audiobook/  
podcast  
Encontrar um ponto em uma faixa ou capítulo rapidamente **[II] (avanço rápido)** **[11]** durante a reprodução e de um audiobook/  
podcast.  
Escolher o item selecionado **[confirmar]** **[7]**.  
Nolar para cima/para baixo os menus iPod **[+/\*]** **[20]**.  
Retornar para o menu anterior ou selecionar um menu **TOOL MENU [B]/RETURN [8]** (retornar) **[8]**.

**Para utilizar o sistema como carregador de bateria**

É possível utilizar o sistema como carregador de bateria para um iPod/iPhone com o sistema ligado ou desligado. Quando carregar o iPod/iPhone enquanto o sistema estiver ligado, certifique-se de selecionar uma função que não seja a função USB.  
A carga começa quando o iPod/iPhone é colocado no conector iPod/iPhone. Quando carregar o iPod/iPhone, coloque o iPod/iPhone no conector com o reprodutor iPod/iPhone parado.

Para mais informações, consulte o Manual de Instruções do seu iPod/iPhone.

**Para parar de carregar um iPod/iPhone**

Remova o iPod/iPhone.

- 1 Selecione a função USB.
- 2 Pressione FUNCTION **[+/-]** **[7]** repetidamente.
- 3 Conecte o dispositivo USB à porta **[+/\*]** (USB) **[13]**.
- 3 Inicie a reprodução.  
Pressione **[7]** **[14]**.

**Reprodução de um arquivo do dispositivo USB**

O formato de áudio que pode ser reproduzido neste sistema é MP3/WMA/V.AAC\*.  
\* Anjos como proteção de direitos autorais DMX (Digital Rights Management - estilo de direitos digitais) ou equívocos. Baixados de uma loja de música da Internet não podem ser reproduzidos neste sistema. Se tentar reproduzir um desas equívocos ou músicas reproduzidas a partir de um arquivo de áudio sem informações referentes ao site da web, não poderá obter informações sobre os dispositivos USB compatíveis iPod/iPhone para reproduzir o áudio.  
Para usuários na América Latina.  
<http://.assupport.sony.com/LA>



