

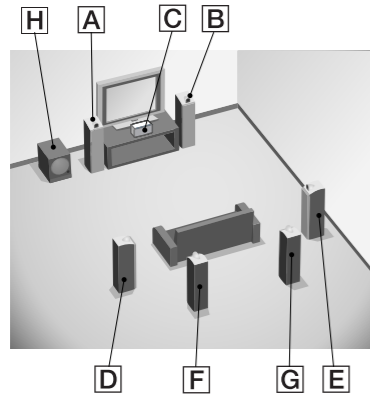
STR-DG720

Quick Setup Guide Guide d'installation Guía de instalación rápida



Sony Corporation © 2008 Printed in Malaysia

1: Installing the speakers/ 1: Installation des enceintes/ 1: Instalación de los altavoces



English

This Quick Setup Guide describes how to connect a DVD player, satellite tuner or set-top box, Blu-ray disc player, TV, speakers, and a sub woofer so that you can enjoy multi channel surround sound. Refer to the operating instructions supplied with the receiver for details.

The illustrations in the guide designate speakers as **A** through **H**.

- A** Front speaker (left)
- B** Front speaker (right)
- C** Center speaker
- D** Surround speaker (left)
- E** Surround speaker (right)
- F** Surround back speaker (left)
- G** Surround back speaker (right)
- H** Sub woofer

1: Installing the speakers

The illustrations above show an example of a 7.1 channel speaker system (seven speakers and one sub woofer) configuration. Refer to the operating instructions supplied with the receiver.

2: Connecting the speakers

Connect the speakers according to the number and type of your speakers.

About speaker cords

- Use speaker cords, which are appropriate for the width of the room.

- By deciding on the color or mark of the speaker cord to be connected to the plus (+) or minus (-) connector, you can always be sure of connecting the cord correctly without mistaking plus or minus.

About speaker jacks

- Connect the ⊕ jack to the ⊕ jack of the receiver and connect the ⊖ jack to the ⊖ jack of the receiver.
- Refer to the illustration above for details of connecting speaker cords.

About the SPEAKERS (OFF/A/B) button

You can select the speaker system. Refer to "7: Selecting the speaker system" in the operating instructions supplied with the receiver for details.

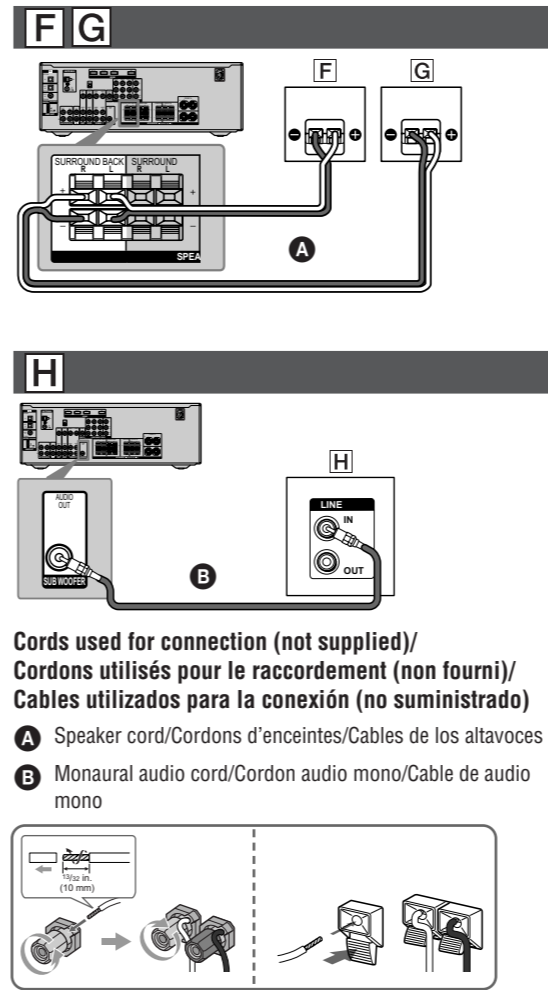
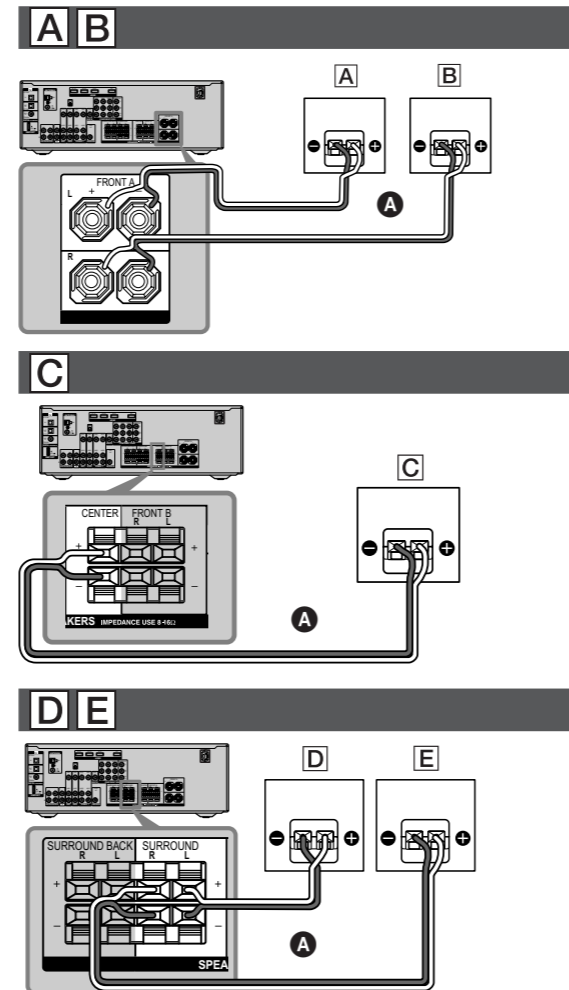
3: Connecting other components

This is an example of how to connect this receiver and your components. Refer to step 3 and 4 of "Getting started" of the operating instructions supplied with this receiver for details on other connections and other components.

4: Connect all power cords last

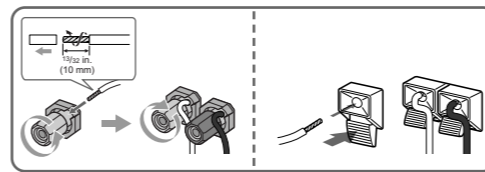
Connect the AC power cord to a wall outlet. Refer to "Connecting the AC power cord (mains lead)" in the operating instructions supplied with the receiver.

2: Connecting the speakers/2: Raccordement des enceintes/2: Conexión de los altavoces



**Cords used for connection (not supplied)/
Cordons utilisés pour le raccordement (non fourni)/
Cables utilizados para la conexión (no suministrado)**

- A** Speaker cord/Cordons d'enceintes/Cables de los altavoces
- B** Monaural audio cord/Cordon audio mono/Cable de audio mono



Français

Ce guide d'installation décrit comment raccorder un lecteur DVD, un tuner satellite ou un décodeur, un lecteur de disques Blu-ray, un téléviseur, des enceintes et un caisson de graves afin que vous puissiez bénéficier de son surround multicanal. Reportez-vous au mode d'emploi fourni avec l'ampli-tuner pour plus de détails.

Les illustrations du guide désignent les différentes enceintes, de **A** à **H**.

- A** Enceinte avant (gauche)
- B** Enceinte avant (droite)
- C** Enceinte centrale
- D** Enceinte surround (gauche)
- E** Enceinte surround (droite)
- F** Enceinte surround arrière (gauche)
- G** Enceinte surround arrière (droite)
- H** Caisson de graves

1: Installation des enceintes

Les illustrations ci-dessus montrent un exemple de configuration d'un système à 7.1 canaux (sept enceintes et un caisson de graves). Reportez-vous au mode d'emploi fourni avec l'ampli-tuner.

2: Raccordement des enceintes

Raccordez les enceintes en fonction de leur nombre et de leur type.

A propos des cordons d'enceintes

- Utilisez des cordons d'enceintes adaptés à la largeur de la pièce.

- En choisissant la couleur ou la marque du cordon d'enceinte à raccorder au connecteur plus (+) ou moins (-), vous êtes certain de toujours raccorder correctement le connecteur sans faire d'erreur sur les bornes plus ou moins

A propos des prises d'enceinte

- Raccordez la prise ⊕ à la prise ⊕ de l'ampli-tuner et la prise ⊖ à la prise ⊖ de l'ampli-tuner.
- Reportez-vous à l'illustration ci-dessus pour plus de détails sur le raccordement des cordons d'enceinte.

A propos de la touche SPEAKERS (OFF/A/B)

Vous pouvez sélectionner le système d'enceinte. Reportez-vous à la section « 7: Sélection du système d'enceintes » du mode d'emploi fourni avec l'ampli-tuner pour plus de détails.

3: Raccordement d'autres éléments

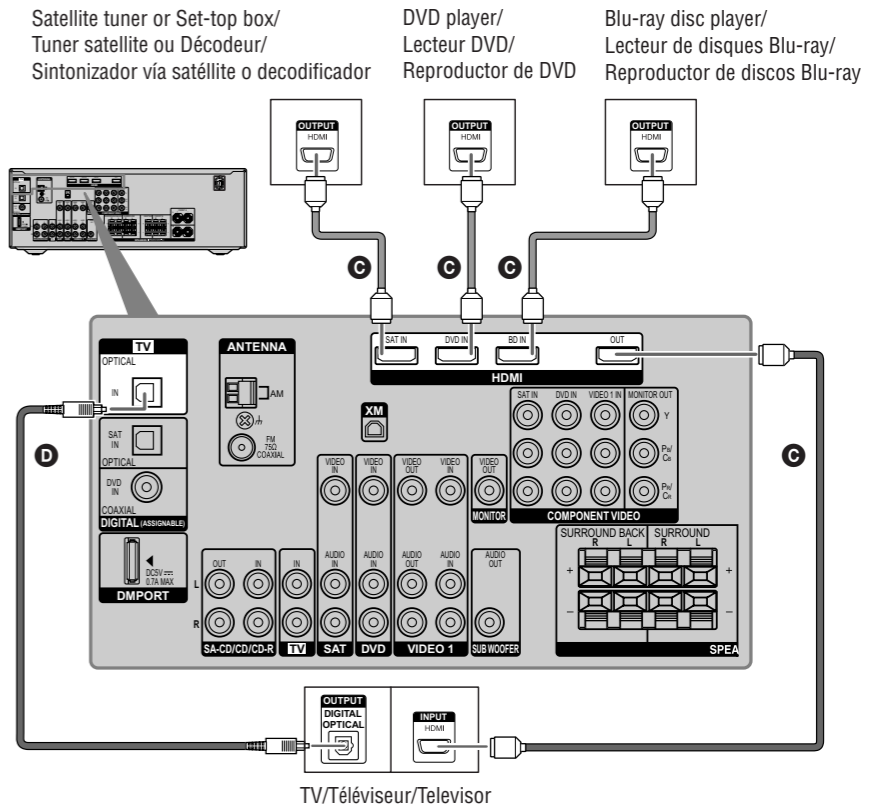
Ce guide donne un exemple de raccordement de cet ampli-tuner et de vos éléments. Reportez-vous aux étapes 3 et 4 de la section « Préparatifs » du mode d'emploi fourni avec cet ampli-tuner pour plus de détails sur le raccordement à d'autres éléments.

4: Raccordez tous les cordons d'alimentation en dernier lieu

Raccordez le cordon d'alimentation secteur à la prise murale. Reportez-vous à la section « Raccordement du cordon d'alimentation secteur » dans le mode d'emploi fourni avec l'ampli-tuner.

3: Connecting other components/ 3: Raccordement d'autres éléments/ 3: Conexión de otros componentes

Video components/ Eléments vidéo/Componentes de vídeo



**Cords used for connection (not supplied)/Cordons utilisés pour le raccordement (non fourni)/
Cables utilizados para la conexión (no suministrado)**

- C** HDMI cable/Câble HDMI/Cable HDMI
- D** Optical digital cord/Cordon numérique optique/Cable digital óptico

Español

Esta guía de instalación rápida describe como conectar un reproductor de DVD, un sintonizador vía satélite o un decodificador, un reproductor de discos Blu-ray, un televisor, los altavoces y un altavoz potenciador de graves para que pueda disfrutar del sonido envolvente multicanal. Consulte el manual de instrucciones suministrado con el receptor para obtener más información.

En las ilustraciones de la guía, los altavoces se identifican de **A** a **H**.

- A** Altavoz frontal (izquierdo)
- B** Altavoz frontal (derecho)
- C** Altavoz central
- D** Altavoz de sonido envolvente (izquierdo)
- E** Altavoz de sonido envolvente (derecho)
- F** Altavoz posterior de sonido envolvente (izquierdo)
- G** Altavoz posterior de sonido envolvente (derecho)
- H** Altavoz potenciador de graves

1: Instalación de los altavoces

Las ilustraciones anteriores muestran un ejemplo de configuración de un sistema de altavoces de 7.1 canales (siete altavoces y un altavoz potenciador de graves). Consulte el manual de instrucciones suministrado con el receptor.

2: Conexión de los altavoces

Conecte los altavoces en función del número y tipo de altavoces de que disponga.

Acerca de los cables de los altavoces

- Utilice cables de altavoces que resulten apropiados para la anchura de la habitación.
- Si se basa en el color o bien en la marca del cable de altavoz que va a conectar al conector positivo (+) o bien al negativo (-), se asegurará de conectar correctamente siempre los cables sin confundir el polo positivo o el negativo.

Acerca de las tomas de los altavoces

- Conecte la toma ⊕ a la toma ⊕ del receptor, y conecte la toma ⊖ a la toma ⊖ del receptor.
- Consulte la ilustración anterior para obtener más información sobre cómo conectar los cables de los altavoces.

Acerca del botón SPEAKERS (OFF/A/B)

Es posible seleccionar el sistema de altavoces. Consulte el apartado "7: Selección del sistema de altavoces" del manual de instrucciones suministrado con el receptor para obtener más información.

3: Conexión de otros componentes

Este es un ejemplo de cómo conectar este receptor a los componentes. Consulte los pasos 3 y 4 de "Procedimientos iniciales" del manual de instrucciones suministrado con el receptor para obtener más información sobre cómo realizar otras conexiones y sobre otros componentes.

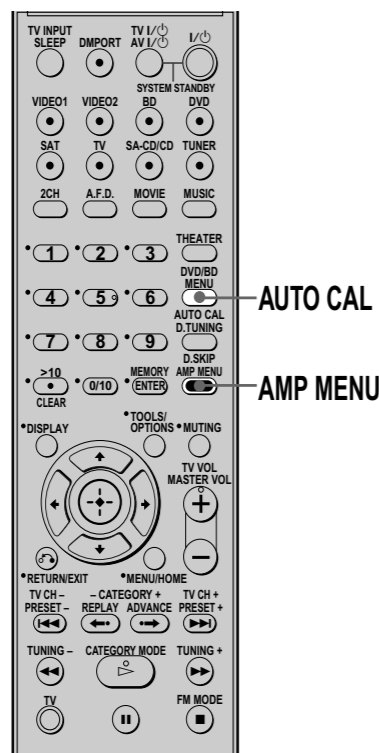
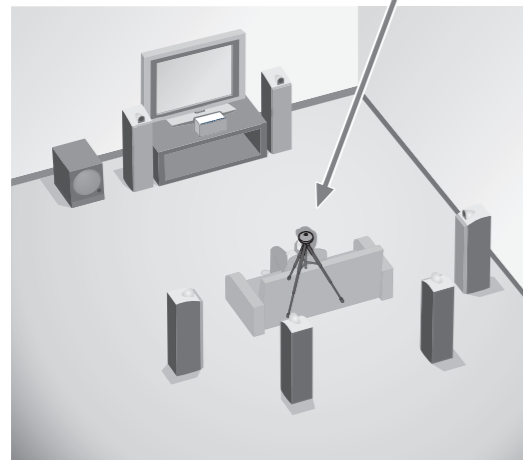
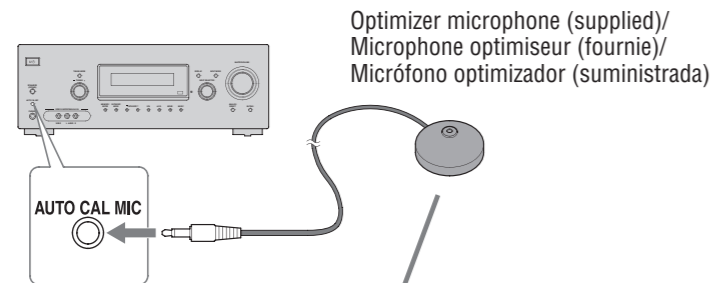
4: Conecte todos los cables de alimentación en último lugar

Conecte el cable de alimentación de ca a una toma de pared. Consulte el apartado "Conexión del cable de alimentación de ca" del manual de instrucciones suministrado con el receptor.

5: Calibrating the speaker settings automatically/

5: Calibrage automatique des réglages des enceintes/

5: Calibración automática de los ajustes del altavoz



English

5: Calibrating the speaker settings automatically

You can set up the speakers to obtain the sound you want from all connected speakers automatically by using the Auto Calibration function. The Auto Calibration function will:

- Check the connection between each speaker and the receiver.
- Adjust the speaker level.
- Measure the distance of each speaker from your listening position.

1 Connect the supplied optimizer microphone to the AUTO CAL MIC jack on the receiver.

2 Set up the optimizer microphone.

Place the optimizer microphone at your listening position. You can also use a stool or tripod so that the optimizer microphone remains at the same height as your ears.

3 Press AMP MENU, then press AUTO CAL.

The Auto Calibration function starts.

For details on the Auto Calibration function, refer to step 8 of “Getting started” of the operating instructions supplied with this receiver.

Notes

- If there are any obstacles in the path between the optimizer microphone and the speakers, the calibration cannot be performed correctly. Remove any obstacles from the measurement area to avoid measurement error.
- The Auto Calibration function cannot detect the sub woofer. Therefore, all sub woofer settings will be maintained.
- If the bass frequency is lower than you prefer, use the SYSTEM menu to set the size of the speakers. For details, refer to the operating instructions supplied with this receiver.

6: Setting up other components

You should set up each component so that the sound is output from the speakers correctly when you playback a connected component. Refer to the operating instructions supplied with each component.

After the setting

The receiver is now ready to use. Refer to the operating instructions supplied with the receiver for details.

Français

5: Calibrage automatique des réglages des enceintes

Vous pouvez régler les enceintes afin d'obtenir automatiquement le son souhaité pour toutes les enceintes raccordées en utilisant la fonction Auto Calibration. La fonction Auto Calibration :

- Vérifiez le raccordement entre chaque enceinte et l'ampli-tuner.
- Ajustez le niveau des enceintes.
- Mesure la distance entre chaque enceinte et votre position d'écoute.

1 Raccordez le microphone optimiseur fourni à la prise AUTO CAL MIC de l'ampli-tuner.

2 Réglez le microphone optimiseur.

Placez le microphone optimiseur au niveau de votre position d'écoute. Vous pouvez également utiliser une chaise ou un trépied pour que le microphone optimiseur se trouve au niveau de votre position d'écoute.

3 Appuyez sur AMP MENU, puis sur AUTO CAL.

La fonction Auto Calibration démarre.

Pour plus de détails sur la fonction Auto Calibration, reportez-vous à l'étape 8 de la section « Préparatifs » du mode d'emploi fourni avec cet ampli-tuner.

Remarques

- Si des obstacles se trouvent entre le microphone optimiseur et les enceintes, la calibration risque ne pas être effectuée correctement. Enlevez tous les obstacles se trouvant dans la zone de mesure, afin d'éviter toute erreur de mesure.
- La fonction Auto Calibration ne peut pas détecter le caisson de graves. Par conséquent, tous les réglages du caisson de graves seront conservés.
- Si la fréquence des graves est plus basse que ce que vous souhaitez, utilisez le menu SYSTEM pour régler la taille des enceintes. Pour plus de détails, reportez-vous au mode d'emploi fourni avec cet ampli-tuner.

6: Paramétrage d'autres composants

Vous devez paramétrer chaque élément de sorte que le son soit émis correctement par les enceintes lorsque vous utilisez un composant raccordé. Reportez-vous au mode d'emploi fourni avec chaque composant.

Après le paramétrage

L'ampli-tuner est maintenant prêt à l'emploi. Reportez-vous au mode d'emploi fourni avec l'ampli-tuner pour plus de détails.

Español

5: Calibración automática de los ajustes del altavoz

Puede instalar los altavoces para obtener automáticamente el sonido que desee a través de todos los altavoces conectados mediante la función de calibración automática. La función de calibración automática:

- Compruebe las conexiones entre cada altavoz y el receptor.
- Ajuste el nivel del altavoz.
- Calculará la distancia existente entre cada altavoz y la posición de escucha.

1 Conecte el micrófono optimizador suministrado a la toma AUTO CAL MIC del receptor.

2 Ajuste el micrófono optimizador.

Coloque el micrófono optimizador en su posición de escucha. Puede utilizar también una banqueta o trípode para que el micrófono optimizador quede a la altura de los oídos.

3 Pulse AMP MENU y, a continuación, AUTO CAL.

Se iniciará la función de calibración automática.

Para obtener más información sobre la función de calibración automática, consulte el paso 8 de “Procedimientos iniciales” del manual de instrucciones suministrado con el receptor.

Notas

- Si hay obstáculos entre el micrófono optimizador y los altavoces, es posible que la calibración no se lleve a cabo correctamente. Retire los obstáculos de la zona de medición para evitar errores.
- La función de calibración automática no puede detectar el altavoz potenciador de graves. Por lo tanto, todos los ajustes del altavoz potenciador de graves se mantendrán.
- Si la frecuencia de graves es inferior a la deseada, utilice el menú SYSTEM para ajustar el tamaño de los altavoces. Para obtener más información, consulte el manual de instrucciones suministrado con este receptor.

6: Configuración de otros componentes

Es necesario configurar cada componente para que el sonido se emita correctamente a través de los altavoces al reproducir un componente conectado. Consulte el manual de instrucciones suministrado con cada componente en cuestión.

Tras realizar el ajuste

El receptor está listo para utilizarse. Consulte el manual de instrucciones suministrado con el receptor para obtener más información.