



# Instant Mode



---

**US**

Important Notice on Instant Mode .....	3
Using Instant Mode .....	4
Support Formats .....	4
Getting to Know the Instant Mode Main Menu .....	5
Playing a CD/DVD .....	6
Inserting/Removing a Disc .....	7
Customizing Instant Mode .....	8
Changing the Menu Language.....	8
Setup Menu Items.....	9
Troubleshooting .....	12

**ES**

Aviso importante acerca de Instant Mode.....	15
Uso de Instant Mode .....	16
Formatos compatibles.....	16
Menú principal de Instant Mode.....	17
Reproducción de un CD/DVD .....	18
Inserción y extracción de un disco.....	19
Personalización de Instant Mode .....	20
Cambio del idioma del menú .....	20
Elementos del menú de configuración.....	21
Resolución de problemas .....	24

**BP**

Aviso importante sobre o Instant Mode .....	27
Usando o Instant Mode .....	28
Formatos compatíveis.....	28
Conhecendo o Menu principal do Instant Mode .....	29
Reproduzindo um CD/DVD .....	30
Inserindo/Removendo um disco .....	31
Personalizando o Instant Mode .....	32
Alterando o idioma do menu .....	32
Itens do Menu de configuração.....	33
Solução de problemas .....	36



---

## Important Notice on Instant Mode

Before using Instant Mode for the first time, please thoroughly read the separate booklet that includes the description on the End User Software License Agreement concerning InterVideo InstantON™. Your use of Instant Mode shall be considered that you have read and agreed upon the information contained in the booklet.

---

# Using Instant Mode

Instant Mode enables you immediately to play CDs and DVDs without launching Windows. To activate Instant Mode, your computer must be off.

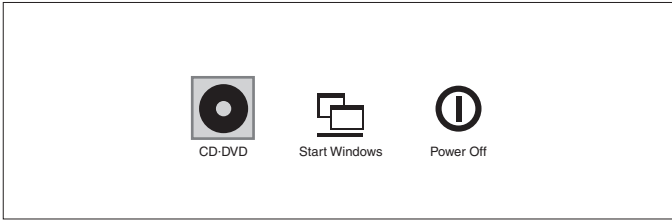
## Support Formats




In Instant Mode, you can play optical discs in the following formats.

CD	Audio CD
DVD	Commercially available DVD, DVD-Video format, DVD-VR format

# Getting to Know the Instant Mode Main Menu

Launching Instant Mode displays the Main Menu as shown below.




	Launches CD-DVD mode and displays the CD/DVD playback view.
	Exits Instant Mode and launches Windows.
	Exits Instant Mode and turns off the computer.



You can display the screen view in several languages. See **Changing the Menu Language** on page 8 for more information.

---

# Playing a CD/DVD

- 1 Press the **AV MODE** button.  
Instant Mode launches and displays the Main Menu.
- 2 Use the **←** or **→** key to select .  
The CD-DVD mode icon is highlighted in blue.
- 3 Insert a CD or DVD.  
See **Inserting/Removing a Disc** on page 7 for detailed instructions.
- 4 Press the **Enter** key.  
The CD/DVD playback automatically starts.



By default, the Operation Guide appears at the bottom of the screen to guide you through operations.



## Inserting/Removing a Disc

Your computer is equipped with an optical disc drive on the right.

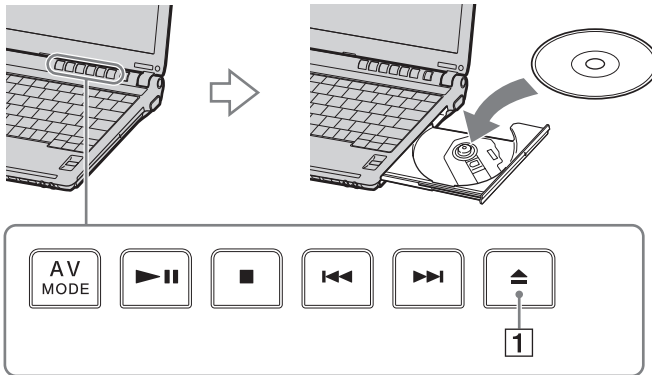
### To insert a disc

- 1 Press the disc drive eject button **1** to open the drive.  
The drive tray slides out.



If this button does not work, try the substitute drive eject button on the optical disc drive.

- 2 Place a disc in the middle of the tray with the label side facing upward until the disc clicks into place.



- 3 Close the tray by pushing it in gently.

### To remove a disc

- 1 Make sure that the optical disc drive indicator is off.
- 2 Press the disc drive eject button **1** to open the drive.  
The tray slides out.
- 3 Take the disc out of the drive tray.
- 4 Close the tray by pushing it in gently.

---



# Customizing Instant Mode

Instant Mode is provided with the Setup Menu for customization. With the Setup Menu, you can change various settings including the menu language and playback mode.

## Changing the Menu Language

By default, launching Instant Mode displays the Main Menu in English. Seven other languages are available for displaying the screen view: Traditional Chinese, Simplified Chinese, Japanese, Korean, French, German, and Italian.

### To change the menu language

- 1 Press the **AV MODE** button.  
Instant Mode launches and displays the Main Menu.
- 2 Use the **←** or **→** key to select .  
The selected icon is highlighted in blue.
- 3 Press the **Enter** key.
- 4 Press the Applications key .  
The Setup Menu appears.
- 5 Use the **↓** or **↑** key to select **General Setup** and press the **Enter** key.  
The General Setup menu appears.
- 6 Use the **→** key to list the menu languages.
- 7 Use the **↓** or **↑** key to select the desired language and press the **Enter** key.



For other available setup items, see **Setup Menu Items** on page 9.

## Setup Menu Items

### DVD Mode Setup Menu

Menu item	Option	Description
Title Menu	—	Displays the DVD title menu.
Root Menu	—	Displays the DVD root menu.
LCD Brightness	—	Use the ← or → key to adjust the LCD brightness.
Picture Properties...	—	Displays the Picture Properties Setup Menu (page 10).
Display Setting	Auto* Full	Select the desired display ratio for the DVD movie in play.
Audio	XXXXX	Displays the language of the audio data.
Subtitle	None Subtitle options	Select the desired subtitle, if any, for the DVD movie in play. Selecting <b>None</b> hides the subtitle.
Angle	All available angles	Select the desired angle, if any, for the DVD movie in play.
Closed Caption	On Off*	Select whether to show or hide the closed caption, if any.
Information On/Off	—	Shows or hides the information on the DVD movie in play and the battery.
General Setup...	—	Displays the General Setup Menu (page 11).

\* Default setting

---

**Picture Properties Setup Menu**

<b>Menu item</b>	<b>Option</b>	<b>Description</b>
Hue	—	Use the ← or → key to adjust hue of the DVD movie in play.
Contrast	—	Use the ← or → key to adjust contrast of the DVD movie in play.
Brightness	—	Use the ← or → key to adjust brightness of the DVD movie in play.
Saturation	—	Use the ← or → key to adjust saturation of the DVD movie in play.
Reset to Default	—	Resets all properties to the default values.
Back to Setup Menu	—	Displays the DVD Mode Setup Menu (page 9).

**Audio CD Mode Setup Menu**

<b>Menu item</b>	<b>Option</b>	<b>Description</b>
Repeat	Repeat All Repeat One Off*	Select whether to repeat all the songs in the audio CD or the current one only; or disable the function.
Shuffle	On Off*	Select whether to enable or disable the random-order playback function.
LCD Brightness	—	Use the ← or → key to adjust the LCD brightness.
Information On/Off	—	Shows or hides the information on the audio CD in play and the battery.
General Setup...	—	Displays the General Setup Menu (page 11).

\* Default setting

**General Setup Menu**

<b>Menu item</b>	<b>Option</b>	<b>Description</b>
Menu Language	English Traditional Chinese Simplified Chinese Japanese Korean French German Italian	Select the desired language for the screen view.
Sleep Timer	Off 30 Min 60 Min 90 Min	Select the time period in which you wish to automatically turn off your computer. Once set, the remaining time will be displayed.
Version Information	Ver: x.x.x	Displays the version information.
Operation Guide On/Off	—	Shows or hides the Operation Guide.
Back to Setup Menu	—	Displays the previous setup menu.

---

# Troubleshooting

## What should I do if Instant Mode does not launch?

- ❑ When your computer is in Standby or Hibernate mode, pressing the **AV MODE** button launches the **WinDVD** or **VAIO Zone**\* software by default. To launch Instant Mode, turn off the computer and press the **AV MODE** button.

\* Launches the **VAIO Zone** software if the software is preinstalled on your computer.

- ❑ If the files required for Instant Mode, which are stored with the hidden attribute in the C drive's **InstantON** folder, are compressed, Instant Mode would not launch. To uncompress the files, follow the steps below:
  - 1 Click **Start** and then **Run...**
  - 2 Enter "C:InstantON" for **Open** and click **OK**.
  - 3 Click **Folders** on the toolbar.
  - 4 Right-click **InstantON** in the folder list in the left pane and click **Properties**.
  - 5 Click **Advanced** on the **General** tab of the window for changing properties.
  - 6 Click to cancel the **Compress contents to save disk space** check box under **Compress or Encrypt attributes**, click **OK**, and then go to step 12. If this check box is not selected, proceed to step 7.
  - 7 Click to select the **Compress contents to save disk space** check box and click **OK**.
  - 8 Click **Apply** on the window for changing properties.
  - 9 On the confirmation window for attribute changes, click the **Apply changes to this folder only** check box and click **OK**.
  - 10 Once again, click **Advanced** on the **General** tab.
  - 11 Click to cancel the **Compress contents to save disk space** check box under **Compress or Encrypt attributes** and click **OK**.
  - 12 Click **OK** on the window for changing properties.
  - 13 Click **OK** on the confirmation window for attribute changes.



Running **Disk Cleanup** with the **Compress old files** option selected may compress the files required for Instant Mode. If the files are compressed after running **Disk Cleanup**, follow the above procedure to restore the files.

---

## What should I do if my computer screen (LCD) goes blank?

- ❑ Your computer screen will go blank if you do not use Instant Mode for a while. Press any key on the keyboard to resume Instant Mode.

## What should I do if the optical disc drive isn't playing my CD or DVD or if CD/DVD playback is interrupted?

- ❑ Make sure the disc was inserted into the optical disc drive with the label facing upward.
- ❑ Check the DVD package to make sure the region code is compatible with the optical disc drive. You cannot play a DVD if a region code is not assigned to the optical disc drive or the assigned region code is not the same as the one on the package.  
For more information on the region code, refer to **Notes on playing DVDs** in **Using the Optical Disc Drive** in the online **User Guide**.
- ❑ Instant Mode only supports commercially available DVDs, DVDs in the Video format, and DVD-RW/DVD-RAM discs in the Video Recording format. To play any other DVD, launch Windows and use the **VAIO Zone** or **WinDVD** software.  
Additionally note that DTS (Digital Theater System) audio is not available for playback in Instant Mode.





---

## **Aviso importante acerca de Instant Mode**

Antes de usar Instant Mode por primera vez, lea detenidamente el folleto que incluye la descripción del Acuerdo de licencia de software para el usuario final con respecto a InterVideo InstantON™. Si usa Instant Mode, se considera que usted ha leído y aceptado la información que contiene el folleto.

**ES**

---

# Uso de Instant Mode

Instant Mode le permite reproducir CD y DVD en forma inmediata sin iniciar Windows. Para activar Instant Mode, la computadora debe estar apagada.

## Formatos compatibles

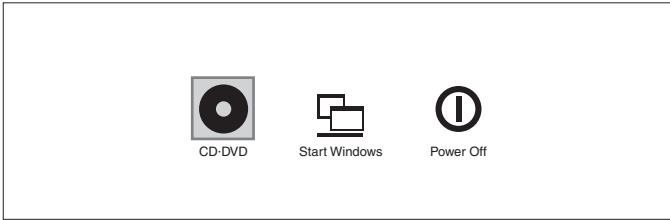
En Instant Mode, puede reproducir discos ópticos en los formatos que se indican a continuación.




CD	CD de audio
DVD	DVD, formato DVD-Video y formato DVD-VR disponibles en el comercio

## Menú principal de Instant Mode

Al iniciar Instant Mode, aparece el menú principal como se muestra a continuación.

ES




	Inicia el modo de CD-DVD y aparece la vista de reproducción de CD/DVD.
	Salte de Instant Mode e inicia Windows.
	Salte de Instant Mode y apaga la computadora.



Puede ver la pantalla en diversos idiomas. Para obtener más información, consulte **Cambio del idioma del menú** en la página 20.

---

# Reproducción de un CD/DVD

- 1 Pulse el botón **AV MODE**.  
Instant Mode se inicia y aparece el menú principal.
- 2 Use la tecla **←** o **→** para seleccionar .  
El icono de modo de CD-DVD se resalta en color azul.
- 3 Inserte un CD o DVD.  
Consulte **Inserción y extracción de un disco** en la página 19 para obtener instrucciones detalladas.
- 4 Pulse la tecla **Intro**.  
La reproducción de CD/DVD se inicia automáticamente.



De manera predeterminada, aparece la Guía de operación en la parte inferior de la pantalla para ofrecer una guía acerca del funcionamiento del programa.

---

## Inserción y extracción de un disco

Su computadora se encuentra equipada con una unidad óptica en el costado derecho.

ES

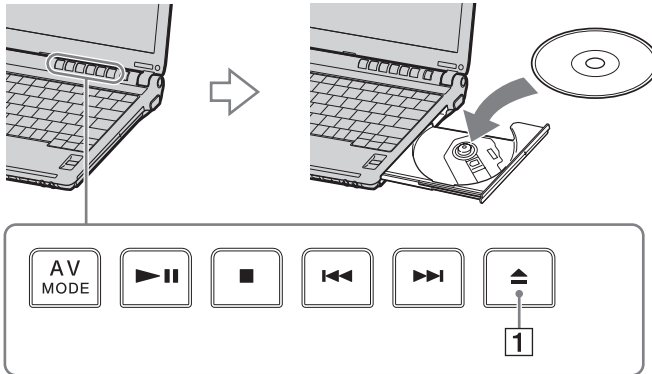
### Para insertar un disco

- 1 Pulse el botón de expulsión de la unidad de disco **1** para abrirla. La bandeja se desliza hacia afuera.



Si este botón no funciona, intente con el botón de expulsión alternativo en la unidad óptica.

- 2 Coloque un disco en medio de la bandeja, con la cara de la etiqueta orientada hacia arriba, hasta que encaje en su lugar.



- 3 Empuje la bandeja levemente para cerrarla.

### Para extraer un disco

- 1 Asegúrese de que el indicador de la unidad óptica esté apagado.
- 2 Pulse el botón de expulsión de la unidad de disco **1** para abrirla. La bandeja se desliza hacia afuera.
- 3 Retire el disco de la bandeja.
- 4 Empuje la bandeja levemente para cerrarla.

---



# Personalización de Instant Mode

Instant Mode cuenta con un menú de configuración para su personalización. Con el menú de configuración, puede modificar diversas opciones, incluidos el idioma del menú y el modo de reproducción.

## Cambio del idioma del menú

De manera predeterminada, al iniciar Instant Mode aparece el menú principal en inglés. Sin embargo, hay disponibles siete idiomas más para visualizar la pantalla: chino tradicional, chino simplificado, japonés, coreano, francés, alemán e italiano.

### Para cambiar el idioma del menú

- 1 Pulse el botón **AV MODE**.  
Instant Mode se inicia y aparece el menú principal.
- 2 Use la tecla **←** o **→** para seleccionar .  
El ícono seleccionado se resalta en color azul.
- 3 Pulse la tecla **Intro**.
- 4 Pulse la tecla de Aplicaciones .  
Aparece el menú de configuración.
- 5 Use la tecla **↓** o **↑** para seleccionar **General Setup** y pulse la tecla **Intro**.  
Aparece el menú de configuración general.
- 6 Use la tecla **→** para ver una lista de los idiomas del menú.
- 7 Use la tecla **↓** o **↑** para seleccionar el idioma deseado y pulse la tecla **Intro**.



Para conocer otros elementos de configuración disponibles, consulte **Elementos del menú de configuración** en la página 21.

## Elementos del menú de configuración

### Menú de configuración del modo de DVD

Elemento de menú	Opción	Descripción
Title Menu	—	Muestra el menú de títulos del DVD.
Root Menu	—	Muestra el menú raíz del DVD.
LCD Brightness	—	Use la tecla ← o → para ajustar el brillo de la pantalla LCD.
Picture Properties...	—	Muestra el menú de configuración de propiedades de imagen (página 22).
Display Setting	Auto* Full	Permite seleccionar la proporción de visualización deseada al reproducir una película en DVD.
Audio	XXXXX	Muestra el idioma de los datos de audio.
Subtitle	None Opciones de subtítulos	Permite seleccionar los subtítulos deseados al reproducir una película en DVD. Al seleccionar <b>None</b> , los subtítulos quedan ocultos.
Angle	Todos los ángulos disponibles	Permite seleccionar el ángulo deseado, si existe, al reproducir una película en DVD.
Closed Caption	On Off*	Permite seleccionar si mostrar u ocultar los subtítulos ocultos, de haberlos.
Information On/Off	—	Muestra u oculta la información acerca de la película en DVD que se está reproduciendo y de la batería.
General Setup...	—	Muestra el menú de configuración general (página 23).

\* Valor predeterminado

## Menú de configuración de propiedades de imagen

Elemento de menú	Opción	Descripción
Hue	—	Use la tecla ◀ o ▶ para ajustar el tono de la película en DVD que está reproduciendo.
Contrast	—	Use la tecla ◀ o ▶ para ajustar el contraste de la película en DVD que está reproduciendo.
Brightness	—	Use la tecla ◀ o ▶ para ajustar el brillo de la película en DVD que está reproduciendo.
Saturation	—	Use la tecla ◀ o ▶ para ajustar la saturación de la película en DVD que está reproduciendo.
Reset to Default	—	Restablece todas las propiedades a sus valores predeterminados.
Back to Setup Menu	—	Muestra el menú de configuración del modo de DVD (página 21).

## Menú de configuración del modo de CD de audio

Elemento de menú	Opción	Descripción
Repeat	Repeat All Repeat One Off*	Permite seleccionar si desea repetir todas las canciones del CD de audio o sólo la que está reproduciendo actualmente, o si desea desactivar la función.
Shuffle	On Off*	Permite seleccionar si desea activar o desactivar la función de reproducción aleatoria.
LCD Brightness	—	Use la tecla ◀ o ▶ para ajustar el brillo de la pantalla LCD.
Information On/Off	—	Muestra u oculta la información acerca del CD de audio que se está reproduciendo y de la batería.
General Setup...	—	Muestra el menú de configuración general (página 23).

\* Valor predeterminado



## Menú de configuración general

Elemento de menú	Opción	Descripción
Menu Language	English Traditional Chinese Simplified Chinese Japanese Korean French German Italian	Permite seleccionar el idioma en que desea visualizar la pantalla.
Sleep Timer	Off 30 Min 60 Min 90 Min	Permite seleccionar la cantidad de tiempo en que desea que la computadora se apague automáticamente. Una vez definida la opción, aparecerá el tiempo restante.
Version Information	Ver: x.x.x	Muestra la información de la versión.
Operation Guide On/Off	—	Muestra u oculta la Guía de operación.
Back to Setup Menu	—	Muestra el menú de configuración anterior.

---

# Resolución de problemas

## ¿Qué debo hacer si Instant Mode no se inicia?

- ❑ Cuando la computadora se encuentra en modo de Suspensión o Hibernación, al pulsar la tecla **AV MODE**, se inicia el software **WinDVD** o **VAIO Zone**\* de manera predeterminada. Para iniciar Instant Mode, apague la computadora y pulse el botón **AV MODE**.  
\* Inicia el software **VAIO Zone** si está preinstalado en la computadora.
- ❑ Instant Mode no se iniciará si los archivos necesarios para Instant Mode, que están almacenados con el atributo Hidden en la carpeta **InstantON** de la unidad C, están comprimidos. Para descomprimir los archivos, siga los pasos que aparecen a continuación:
  - 1 Haga clic en **Inicio** y, a continuación, en **Ejecutar...**
  - 2 Escriba "C:\InstantON" para **Abrir** y haga clic en **Aceptar**.
  - 3 Haga clic en **Carpetas** en la barra de herramientas.
  - 4 Haga clic con el botón derecho en **InstantON** en la lista de carpeta del panel izquierdo y, a continuación, en **Propiedades**.
  - 5 Haga clic en **Avanzada** en la ficha **General** de la ventana para cambiar las propiedades.
  - 6 Haga clic para anular la selección de la casilla de verificación **Comprimir contenido para ahorrar espacio en disco** bajo **Atributos de compresión y cifrado**, haga clic en **Aceptar** y vaya al paso 12. Si la casilla de verificación no está seleccionada, vaya al paso 7.
  - 7 Haga clic para seleccionar la casilla de verificación **Comprimir contenido para ahorrar espacio en disco** y luego haga clic en **Aceptar**.
  - 8 Haga clic en **Aplicar** en la ventana para cambiar las propiedades.
  - 9 En la ventana de confirmación de los cambios de atributo, seleccione la casilla de verificación **Aplicar cambios sólo a esta carpeta** y haga clic en **Aceptar**.
  - 10 De nuevo, haga clic en **Avanzada** en la ficha **General**.
  - 11 Haga clic para anular la selección de la casilla de verificación **Comprimir contenido para ahorrar espacio en disco** bajo **Atributos de compresión y cifrado** y haga clic en **Aceptar**.
  - 12 Haga clic en **Aceptar** en la ventana para cambiar las propiedades.
  - 13 Haga clic en **Aceptar** en la ventana de confirmación para los cambios de atributo.



Si se ejecuta **Liberador de espacio en disco** con la opción **Comprimir archivos antiguos** seleccionada, es posible que se compriman los archivos necesarios para Instant Mode. Si los archivos se comprimen luego de ejecutar **Liberador de espacio en disco**, siga el procedimiento anterior para restaurar los archivos.

---

## ¿Qué debo hacer si la pantalla (LCD) de la computadora queda en blanco?

- La pantalla de la computadora quedará en blanco si no utiliza Instant Mode durante un momento. Pulse cualquier tecla del teclado para reanudar Instant Mode.

## ¿Qué debo hacer si la unidad óptica no reproduce mi CD o DVD o si la reproducción se interrumpe?

- Asegúrese de que el disco esté insertado en la unidad óptica con la etiqueta hacia arriba.
- Revise el empaque del DVD para asegurarse de que el código de región sea compatible con la unidad óptica. No puede reproducir un DVD si su código de región no está asignado a la unidad óptica o si el código de región asignado a ésta no es el mismo que aparece en el empaque del DVD. Para obtener más información acerca del código de región, consulte **Notas acerca de la reproducción de DVD** en la sección **Uso de la unidad óptica** de la **Guía del usuario** en línea.
- Instant Mode admite sólo discos DVD, DVD en formato de video y DVD-RW/ DVD-RAM en formato de grabación de video disponibles en el comercio. Para reproducir otros tipos de DVD, inicie Windows y utilice el software **VAIO Zone** o **WinDVD**. Además, tenga en cuenta que la reproducción de audio DTS (Digital Theater System) no está disponible en Instant Mode.



---

## **Aviso importante sobre o Instant Mode**

Antes de usar o Instant Mode pela primeira vez, leia por inteiro o folheto separado, que inclui a descrição do Acordo de licença do software para o usuário final relativo ao InterVÍdeo InstantON™. O uso do Instant Mode deve ser feito levando-se em consideração que você tenha lido e aceito as informações contidas no folheto.

**BP**

---

## Usando o Instant Mode

O Instant Mode permite a reprodução de CDs e DVDs de forma imediata, sem iniciar o Windows. Para ativar o Instant Mode, seu computador deve estar desligado.

### Formatos compatíveis

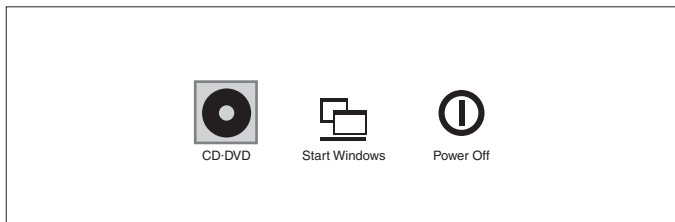
No Instant Mode, é possível reproduzir discos óticos nos seguintes formatos.

CD	CD de áudio
DVD	DVD, formato de DVD-Video e formato de DVD-VR disponíveis no mercado




---

## Conhecendo o Menu principal do Instant Mode

Ao iniciar o Instant Mode, o Menu principal é exibido, conforme mostrado a seguir.



BP


	Inicia o modo CD-DVD e exibe a visualização de reprodução de CD/DVD.
	Sai do Instant Mode e inicia o Windows.
	Sai do Instant Mode e desliga o computador.



É possível mostrar a exibição na tela em vários idiomas. Consulte **Alterando o idioma do menu** na página 32 para obter mais informações.

---

# Reproduzindo um CD/DVD

- 1 Pressione o botão **AV MODE**.  
O Instant Mode inicia e exibe o Menu principal.
- 2 Use a tecla ← ou → para selecionar .  
O ícone do modo CD·DVD é destacado em azul.
- 3 Insira um CD ou DVD.  
Consulte **Inserindo/Removendo um disco** na página 31 para obter instruções detalhadas.
- 4 Pressione a tecla **Enter**.  
A reprodução de CD/DVD é iniciada automaticamente.



Por padrão, o Guia de operação é exibido na parte inferior da tela para orientá-lo pelas operações.



---

## Inserindo/Removendo um disco

Este computador está equipado com uma unidade de disco ótico à direita.

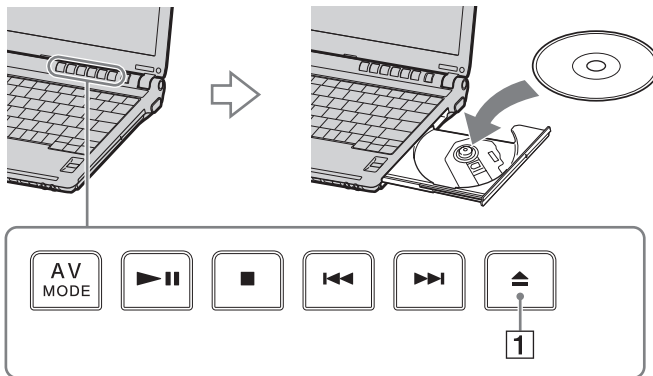
### Para inserir um disco

- 1 Pressione o botão de ejeção da unidade de disco **1** para abri-la. A bandeja da unidade deslizará para fora.



Se esse botão não funcionar, tente usar o botão de ejeção alternativo, na unidade de disco ótico.

- 2 Coloque um disco no centro da bandeja com o lado do rótulo voltado para cima até ficar encaixado no lugar.



- 3 Feche a bandeja empurrando-a com cuidado.

### Para remover um disco

- 1 Verifique se o indicador da unidade de disco ótico está desligado.
- 2 Pressione o botão de ejeção da unidade de disco **1** para abri-la. A bandeja deslizará para fora.
- 3 Retire o disco da bandeja da unidade.
- 4 Feche a bandeja empurrando-a com cuidado.

---



# Personalizando o Instant Mode

O Instant Mode vem com um Menu de configuração para que possa ser personalizado. Com o Menu de configuração, é possível alterar várias configurações, incluindo o idioma do menu e o modo de reprodução.

## Alterando o idioma do menu

Por padrão, ao iniciar o Instant Mode, o Menu principal é exibido em inglês. Existem mais sete idiomas disponíveis para visualizar a exibição na tela: chinês tradicional, chinês simplificado, japonês, coreano, francês, alemão e italiano.

### Para alterar o idioma do menu

- 1 Pressione o botão **AV MODE**.  
O Instant Mode inicia e exibe o Menu principal.
- 2 Use a tecla ← ou → para selecionar .  
O ícone selecionado é destacado em azul.
- 3 Pressione a tecla **Enter**.
- 4 Pressione a tecla Applications .  
O Menu de configuração é exibido.
- 5 Use a tecla ↓ ou ↑ para selecionar **General Setup** e pressione a tecla **Enter**.  
O Menu de configuração geral é exibido.
- 6 Use a tecla → para listar os idiomas do menu.
- 7 Use a tecla ↓ ou ↑ para selecionar o idioma desejado e pressione a tecla **Enter**.



Para conhecer outros itens de configuração disponíveis, consulte **Itens do Menu de configuração** na página 33.

## Itens do Menu de configuração

### Menu de configuração do modo de DVD

Item de menu	Opção	Descrição
Title Menu	—	Exibe o menu de títulos do DVD.
Root Menu	—	Exibe o menu raiz do DVD.
LCD Brightness	—	Use a tecla ← ou → para ajustar o brilho da LCD.
Picture Properties...	—	Exibe o Menu de configuração de propriedades da imagem (página 34).
Display Setting	Auto* Full	Selecione a proporção de exibição desejada para o filme em DVD que está sendo reproduzido.
Audio	XXXXX	Exibe o idioma dos dados de áudio.
Subtitle	None Opções de subtítulo	Selecione o subtítulo desejado, se houver, ao reproduzir um filme em DVD. A seleção de <b>None</b> oculta o subtítulo.
Angle	Todos os ângulos disponíveis	Selecione o ângulo desejado, se houver, para o filme em DVD que está sendo reproduzido.
Closed Caption	On Off*	Selecione se deseja mostrar ou ocultar os subtítulos ocultos, se houver.
Information On/Off	—	Mostra ou oculta as informações sobre o filme em DVD que está sendo reproduzido e a bateria.
General Setup...	—	Exibe o Menu de configuração geral (página 35).

\* Configuração padrão

### Menu de configuração de propriedades da imagem

Item de menu	Opção	Descrição
Hue	—	Use a tecla ← ou → para ajustar a tonalidade do filme em DVD que está sendo reproduzido.
Contrast	—	Use a tecla ← ou → para ajustar o contraste do filme em DVD que está sendo reproduzido.
Brightness	—	Use a tecla ← ou → para ajustar o brilho do filme em DVD que está sendo reproduzido.
Saturation	—	Use a tecla ← ou → para ajustar a saturação do filme em DVD que está sendo reproduzido.
Reset to Default	—	Redefine todas as propriedades para os valores padrão .
Back to Setup Menu	—	Exibe o Menu de configuração do modo de DVD (página 33).

### Menu de configuração do modo de CD de áudio

Item de menu	Opção	Descrição
Repeat	Repeat All Repeat One Off*	Selecione se deseja repetir todas as músicas do CD de áudio ou apenas a que está sendo reproduzida no momento; ou se deseja desativar a função.
Shuffle	On Off*	Selecione se deseja ativar ou desativar a função de reprodução aleatória.
LCD Brightness	—	Use a tecla ← ou → para ajustar o brilho da LCD.
Information On/Off	—	Mostra ou oculta as informações sobre o CD de áudio que está sendo reproduzido e a bateria.
General Setup...	—	Exibe o Menu de configuração geral (página 35).

\* Configuração padrão

## Menu de configuração geral

Item de menu	Opção	Descrição
Menu Language	English Traditional Chinese Simplified Chinese Japanese Korean French German Italian	Selecione o idioma desejado para a exibição na tela.
Sleep Timer	Off 30 Min 60 Min 90 Min	Selecione o período de tempo em que deseja que seu computador seja desligado automaticamente. Uma vez definido, o tempo restante será exibido.
Version Information	Ver: x.x.x	Exibe as informações sobre a versão.
Operation Guide On/Off	—	Mostra ou oculta o Guia de operação.
Back to Setup Menu	—	Exibe o menu de configuração anterior.

---

# Solução de problemas

## O que devo fazer se o Instant Mode não iniciar?

- ❑ Quando o computador está no modo de espera ou de hibernação, ao pressionar o botão **AV MODE**, o software **WinDVD** ou **VAIO Zone**\* é iniciado por padrão. Para iniciar o Instant Mode, desligue o computador e pressione o botão **AV MODE**.

\* Inicia o software **VAIO Zone** se estiver pré-instalado no computador.

- ❑ O Instant Mode não será iniciado se os arquivos necessários para tal operação, que estão armazenados com o atributo oculto na pasta **InstantON** da unidade C, estiverem compactados. Para descompactar os arquivos, siga as etapas abaixo:
  - 1 Clique em **Iniciar** e em **Executar...**
  - 2 Digite "C:InstantON" em **Abrir** e clique em **OK**.
  - 3 Clique em **Pastas** na barra de ferramentas.
  - 4 Clique com o botão direito do mouse em **InstantON** na lista de pastas no painel à esquerda e clique em **Propriedades**.
  - 5 Clique em **Avançado** na guia **Geral** da janela para alterar as propriedades.
  - 6 Desmarque a caixa de seleção **Compactar conteúdo para salvar espaço no disco** em **Atributos de compactação ou criptografia**, clique em **OK** e, em seguida, vá para a etapa 12.  
Se essa caixa de seleção não for selecionada, continue na etapa 7.
  - 7 Marque a caixa de seleção **Compactar conteúdo para salvar espaço no disco** e clique em **OK**.
  - 8 Clique em **Aplicar** na janela para alterar as propriedades.
  - 9 Na janela de confirmação para a alteração dos atributos, marque a caixa de seleção **Aplicar alterações apenas nesta pasta** e clique em **OK**.
  - 10 Novamente, clique em **Avançado** na guia **Geral**.
  - 11 Desmarque a caixa de seleção **Compactar conteúdo para salvar espaço no disco** em **Atributos de compactação ou criptografia** e clique em **OK**.
  - 12 Clique em **OK** na janela para alterar as propriedades.
  - 13 Clique em **OK** na janela de confirmação para alterar os atributos.



À execução da **Limpeza de disco** com a opção **Compactar arquivos antigos** selecionada pode compactar os arquivos necessários para o Instant Mode. Se os arquivos forem compactados após a execução da **Limpeza de disco**, siga o procedimento acima para restaurá-los.

---

## O que devo fazer se a tela (LCD) do computador ficar em branco?

- A tela do seu computador poderá ficar em branco se o Instant Mode não for usado por um tempo. Pressione qualquer tecla do teclado para reiniciar o Instant Mode.

## O que devo fazer se a unidade de disco ótico não estiver reproduzindo meu CD ou DVD ou se a reprodução de CD/DVD for interrompida?

- Verifique se o disco foi inserido na unidade de disco ótico com o rótulo voltado para cima.
- Verifique o pacote de DVD para certificar-se de que o código de região é compatível com a unidade. Não é possível reproduzir um DVD se o código de região não estiver atribuído à unidade de disco ótico ou se o código de região atribuído não for o mesmo que aparece no pacote. Para obter mais informações sobre o código de região, consulte **Notas sobre a reprodução de DVDs**, na seção **Usando a unidade de disco ótico**, no **Manual do Usuário** on-line.
- O Instant Mode oferece suporte apenas para DVDs, DVDs no formato de vídeo e discos DVD-RW/DVD-RAM em formato de gravação de vídeo disponíveis no mercado. Para reproduzir outros tipos de DVD, inicie o Windows e use o software **VAIO Zone** ou **WinDVD**. Além disso, observe que o áudio DTS (Digital Theater System) não está disponível para reprodução no Instant Mode.

© 2006 Sony Corporation/ Printed in Japan  
2-889-097-11 (1)

