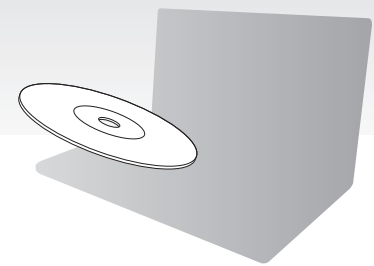


복구, 백업 및 문제 해결 가이드



설치 후 바로 복구 미디어를
만드십시오.



소개

복구 정보

복구란?

복구는 컴퓨터를 원래 출고 상태로 복원하는 과정입니다.
컴퓨터를 복구하는 방법은 두 가지가 있습니다.
 복구 미디어에서 복구
 복구 영역에서 복구



복구를 수행해야 하는 시기는?

- 컴퓨터 상태가 불안정한 경우
- 컴퓨터가 컴퓨터 바이러스에 감염된 경우
- 컴퓨터의 문제를 문제 해결 과정을 통해 해결할 수 없는 경우
- 실수로 C: 드라이브를 포맷한 경우

내 컴퓨터를 유지 관리하고 복구하는데 사용해야 하는 소프트웨어는?

다음과 같은 소프트웨어를 사용하십시오.

VAIO Care

- 복구 미디어 만들기
- 컴퓨터 하드웨어 검사

VAIO Care Rescue

- 데이터 복구(백업)
- 컴퓨터 복구
- 기본 제공된 저장 장치의 모든 데이터 지우기

자세한 내용은 **VAIO Care** 및 **VAIO Care Rescue** 도움말 파일을 참조하십시오.

복구 영역이란?

기본 제공된 저장 장치의 복구 영역에는 시스템 및 응용 프로그램 복구용 데이터가 포함되어 있습니다. 대개는 이 영역의 데이터를 수정하거나 삭제할 수 없지만 이러한 용도로 설계된 소프트웨어가 시중에서 판매되고 있습니다.

복구 미디어를 만들어야 하는 이유는?

복구 미디어는 컴퓨터를 원래 출고 상태로 복원하는 데 사용됩니다.
복구 영역을 삭제한 경우 Windows가 시작되지 않으면 복구 미디어가 있어야 복구를 수행할 수 있습니다. 컴퓨터를 사용할 준비가 되면 바로 복구 미디어를 만드십시오.

백업 정보

백업 과정이란?

백업 과정은 기본 제공된 저장 장치에 저장된 데이터의 백업 복사본을 만들어 다른 위치에 저장합니다.



내 데이터를 백업해야 하는 이유는?

예기치 않은 사건이나 컴퓨터 바이러스로 인해 기본 제공된 저장 장치에 저장된 다양한 데이터가 손실될 수 있습니다. 손실된 데이터를 복원하려면 백업 복사본이 필요합니다. 정기적으로 데이터를 백업하는 것이 좋습니다.

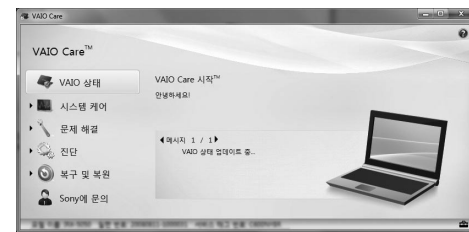
복구 미디어 만들기

! Blu-ray Disc™ 미디어, DVD-RAM, CD-R 및 CD-RW 디스크는 복구 미디어로 사용할 수 없습니다.

! 광학 디스크와 USB 플래시 드라이브를 복구 미디어로 사용할 수 있습니다. 그러나 USB 플래시 드라이브의 데이터를 실수로 삭제할 수 있으므로 DVD-R 등의 광학 디스크를 사용하는 것이 좋습니다.

필요한 디스크 수, 사용할 수 있는 미디어 유형 및 필요한 USB 플래시 드라이브 용량이 복구 미디어를 만드는 동안 표시됩니다.

- 1 인터넷에 컴퓨터를 연결하고 **VAIO Update**를 사용하여 최신 업데이트를 다운로드 및 설치합니다.
- 2 광학 디스크 드라이브가 내장되어 있지 않은 모델에서 복구 미디어(광학 디스크)를 만드는 경우 컴퓨터와 AC 전원에 외장 광학 디스크 드라이브(별도 구입)를 연결합니다.
- 3 시작 모든 프로그램, **VAIO Care**를 차례로 클릭합니다. **사용자 계정 컨트롤** 창이 나타나면 **예**를 클릭합니다.



! 현재 일반 사용자로 컴퓨터에 로그인되어 있다면 관리자 이름과 암호를 입력해야 할 수 있습니다.

- 4 **복구 및 복원**을 클릭하고 **복구**를 선택한 다음 **복구 미디어 만들기**를 클릭합니다.
- 5 화면 지시를 주의해서 읽고 **다음**을 클릭합니다.
- 6 화면 지시를 따릅니다.

! 절차의 현재 상태를 표시하는 데 약간의 시간이 걸릴 수 있습니다.
복구 미디어를 만드는 동안 미디어를 꺼내거나 분리하지 마십시오. 복구 미디어를 만드는 과정이 실패할 수 있습니다. 복구 미디어를 안전한 곳에 보관하십시오.

! 사용하는 드라이브에 따라 USB 플래시 드라이브로 복구 미디어를 만들지 못할 수 있습니다. 자세한 내용은 **VAIO Care** 도움말 파일을 참조하십시오.

컴퓨터 복구

컴퓨터를 원래 출고 상태로 복원하려면 다음 복구 방법 중 하나를 따르십시오.
! 컴퓨터를 복구하면 기본 제공된 저장 장치에 저장한 데이터가 모두 삭제됩니다.

복구 영역에서 복구하려면

ASSIST 단추가 있는 모델

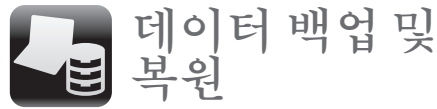
- 1 컴퓨터가 꺼져 있는 동안 **ASSIST** 단추를 눌러 **VAIO Care Rescue**를 실행합니다.
! 표시 언어 선택 창이 나타나면 원하는 언어를 선택하고 **확인**을 클릭합니다.
- 2 **복구 시작 마법사**를 클릭합니다.
! 사용자 지정 복구를 수행하려면 **도구**를 선택하고 **고급 복구 시작 마법사**를 클릭합니다.
- 3 화면 지시를 따릅니다.

ASSIST 단추가 없는 모델

- 1 컴퓨터를 켜고 VAIO 로고 화면이 사라질 때까지 **F10** 키를 여러 번 누릅니다. **부팅 옵션 편집** 창이 표시되면 **Enter** 키를 누릅니다.
! 표시 언어 선택 창이 나타나면 원하는 언어를 선택하고 **확인**을 클릭합니다.
- 2 **복구 시작 마법사**를 선택합니다.
! 사용자 지정 복구를 수행하려면 **도구**를 선택하고 **고급 복구 시작 마법사**를 클릭합니다.
- 3 화면 지시를 따릅니다.

복구 미디어에서 복구하려면

- 1 광학 디스크 드라이브가 내장되어 있지 않은 모델의 복구 미디어(광학 디스크)에서 컴퓨터를 복구하는 경우 컴퓨터와 AC 전원에 외장 광학 디스크 드라이브(별도 구입)를 연결합니다.
- 2 컴퓨터가 표준 모드인 동안 디스크를 광학 디스크 드라이브에 넣거나 USB 플래시 드라이브를 컴퓨터의 USB 포트에 연결합니다.
- 3 컴퓨터를 껐다가 다시 켭니다.
- 4 외장 광학 디스크 드라이브나 USB 플래시 드라이브를 사용하는 경우 VAIO 로고 화면이 사라질 때까지 **F11** 키를 여러 번 누릅니다. **Windows 부팅 관리자** 화면이 표시됩니다.
- 5 **↑** 또는 **↓** 키를 눌러 **VAIO Care Rescue 시작**을 선택하고 **Enter** 키를 누릅니다.
! 표시 언어 선택 창이 나타나면 원하는 언어를 선택하고 **확인**을 클릭합니다.
- 6 **복구 시작 마법사**를 선택합니다.
! 사용자 지정 복구를 수행하려면 **도구**를 선택하고 **고급 복구 시작 마법사**를 클릭합니다.
- 7 화면 지시를 따릅니다.



Windows를 시작할 수 있을 때 데이터를 백업 및 복원하려면

Windows를 시작할 수 있을 때는 Windows 기능을 사용하여 데이터를 백업 및 복원합니다. 이 기능을 사용하려면 **시작, 제어판, 시스템 및 보안, 백업 및 복원**을 차례로 클릭합니다.

Windows를 시작할 수 없을 때 데이터를 백업 및 복원하려면

Windows를 시작할 수 없을 때는 **VAIO Care Rescue**를 사용하여 데이터를 백업합니다. **VAIO Care Rescue**로 백업한 파일을 복원하려면 **VAIO 데이터 복원 도구**를 사용합니다.

복원 지점을 사용하여 데이터 복원

복원 지점을 사용하면 복원 지점을 만들었을 때의 이전 상태로 컴퓨터 시스템 파일을 복원할 수 있습니다. 대개는 소프트웨어 드라이버를 설치할 때 등의 경우에 복원 지점이 자동으로 생성됩니다. 그러나 컴퓨터에 소프트웨어나 소프트웨어 드라이버를 설치하기 전에 **제어판** 창에서 복원 지점을 수동으로 만드는 것이 좋습니다.

Windows를 시작할 수 없을 때 복원 지점을 사용하여 시스템 파일을 복원하려면

- 1 앞면에 있는 **컴퓨터 복구**의 "복구 미디어에서 복구하려면"에서 설명한 1~4단계를 따릅니다.
- 2 **↑** 또는 **↓** 키를 눌러 **Windows 7 복구**를 선택하고 **Enter** 키를 누릅니다.
- 3 자판 배열을 선택하고 **다음**을 클릭합니다.

! 적합한 자판 배열을 선택하지 않으면 암호를 올바르게 입력하지 못할 수 있습니다.

- 4 운영 체제를 선택하고 **다음**을 클릭합니다.
- ! Windows 백업 기능을 사용하여 파일을 백업한 후 파일을 변경했으면 **데이터 복구**로 파일을 백업합니다.
- 5 **시스템 복원**을 클릭합니다. **시스템 복원** 창이 나타납니다.

- 6 **복구** 창에서 **시스템 복원 열기**를 클릭합니다.
- 7 **시스템 복원** 창에 **다른 복원 지점 선택** 옵션이 표시되면 해당 옵션을 선택하고 **다음**을 클릭합니다. 표시되지 않으면 **다음**을 클릭합니다.

- 8 복원 지점을 선택하고 **다음**을 클릭합니다.
- 9 **마침**을 클릭하여 복원 지점을 확인합니다. 컴퓨터를 다시 시작할지 묻는 창이 표시되면 컴퓨터를 다시 시작합니다.



컴퓨터 작동 문제

Sony 공인 서비스/지원 센터나 현지 Sony 대리점에 문의하기 전에 여기에 제안된 방법을 시도해보시기 바랍니다.

- 이 섹션이나 온스크린 **사용자 가이드**에 설명된 문제 해결 정보를 읽어봅니다.
- **VAIO Care**를 실행하고 필요한 작업을 수행합니다.
- VAIO 온라인 지원 웹 사이트를 방문합니다.

복구 문제

복구 영역에서 복구할 수 없는 경우

소프트웨어를 사용하여 복구 영역을 수정했거나, 미리 설치되어 있는 것과는 다른 운영 체제를 설치했거나, **VAIO Care Rescue**를 사용하지 않고 기본 제공된 저장 장치를 포맷한 경우 복구 미디어에서 컴퓨터를 복구합니다.

복구 미디어를 만들 수 없는 경우

- 아래에 제안된 방법을 시도해 보시기 바랍니다.
 - 1 컴퓨터를 다시 시작한 다음 복구 미디어를 다시 만들어 봅니다.
 - 2 **VAIO Update**를 사용하여 최신 업데이트를 다운로드 및 설치합니다.
- 믿을 수 있는 다른 미디어를 사용해 봅니다.

복구 과정을 완료할 수 없는 경우

- 컴퓨터에서 불필요한 외장 장치를 모두 분리합니다.
- 아래에 제안된 방법을 시도해 보시기 바랍니다.
 - 복구 미디어의 상태를 확인합니다. 광학 디스크를 사용하고 있으면 디스크에 먼지가 묻었거나 디스크가 손상되었는지 확인합니다. 디스크가 더러운 경우 디스크를 청소하고 컴퓨터를 다시 복구해 봅니다.
 - 복구 영역에서 컴퓨터를 복구할 수 없으면 컴퓨터를 다시 시작하고 복구 영역에서 컴퓨터를 다시 복구하거나, 복구 미디어를 사용합니다.
 - USB 플래시 드라이브를 사용하여 컴퓨터를 복구할 수 없으면 드라이브를 컴퓨터의 다른 USB 포트에 연결하고 컴퓨터를 다시 복구해 봅니다.

그래도 문제가 계속되면 VAIO 온라인 지원 웹 사이트를 방문하여 추가 지원을 받습니다.

일반 문제

컴퓨터가 시작되지 않는 경우

- 컴퓨터를 처음 사용하는 경우 컴퓨터가 AC 전원에 연결되어 있는지 확인합니다. 배송 당시에는 컴퓨터를 AC 전원에 연결할 때까지 전원 단추나 전원 스위치가 비활성화되어 있습니다.
- 컴퓨터가 전원에 제대로 연결되어 있고 전원이 켜져 있으며 전원 지시등에 불이 들어와 있는지 확인합니다.
- 배터리가 제대로 장착되어 있고 충전되어 있는지 확인합니다.
- 연결된 USB 장치(있을 경우)를 모두 분리하고 컴퓨터를 다시 시작합니다.
- 구입 후 추가로 설치한 메모리 모듈을 모두 제거하고 컴퓨터를 다시 시작합니다.
- 컴퓨터가 멀티탭 또는 UPS(무정전 전원 공급 장치)에 연결되어 있으면 멀티탭 또는 UPS가 전원에 연결되어 있고 전원이 켜져 있는지 확인합니다.
- 전원 코드 또는 AC 어댑터의 플러그를 뽑고 배터리를 분리합니다. 3~5분 정도 기다립니다. 배터리를 다시 설치하고 전원 코드 또는 AC 어댑터의 플러그를 꽂은 후 컴퓨터를 켭니다.
- 습기로 인해 컴퓨터가 오작동할 수 있습니다. 이 경우 적어도 1시간 동안은 컴퓨터를 사용하지 마십시오.
- 제공된 Sony 전원 코드 또는 AC 어댑터를 사용하고 있는지 확인합니다.
- 외부 디스플레이를 사용하는 경우 디스플레이가 전원에 연결되어 있고 켜져 있는지 확인합니다.

녹색 전원 지시등은 켜져 있는데 컴퓨터 화면에 아무것도 나타나지 않는 경우

- **Alt+F4** 키를 여러 번 눌러 응용 프로그램 창을 닫습니다. 응용 프로그램 오류가 발생했을 수 있습니다.
- **Ctrl+Alt+Delete** 키를 누르고 **시스템 종료** 단추 옆의 화살표 와 **다시 시작**을 차례로 클릭합니다.
- 4초 이상 전원 단추를 누르고 있거나 전원 스위치를 밀고 있으면 컴퓨터가 종료됩니다. 전원 코드 또는 AC 어댑터의 플러그를 뽑고 5분 정도 컴퓨터를 그대로 둡니다. 그런 다음 전원 코드 또는 AC 어댑터의 플러그를 꽂고 컴퓨터를 다시 켭니다.

! **Ctrl+Alt+Delete** 키, 전원 스위치 또는 전원 단추로 컴퓨터를 끄면 저장하지 않은 데이터가 손실될 수 있습니다.

충전 지시등은 빠르게 점멸하는데 컴퓨터가 시작되지 않는 경우

- 배터리가 제대로 장착되어 있지 않으면 이런 문제가 나타날 수 있습니다. 이 문제를 해결하려면 컴퓨터를 끄고 배터리를 분리했다가 컴퓨터에 다시 장착합니다. 자세한 내용은 온스크린 **사용자 가이드**를 참조하십시오.
- 그래도 문제가 계속되면 설치한 배터리가 호환되지 않는 것입니다. 배터리를 분리하고 Sony 공인 서비스/지원 센터에 문의하시기 바랍니다. 가까운 센터나 대리점을 찾으려면 온스크린 **사용자 가이드**를 참조하십시오.

배터리가 호환되지 않는다는 메시지가 나타나지 않았다는 메시지가 나타난 후 컴퓨터가 최대 절전 모드로 전환되는 경우

"충전 지시등은 빠르게 점멸하는데 컴퓨터가 시작되지 않는 경우"에 대한 답변을 참조하십시오.

Windows에서 내 암호가 거부되고 Enter Onetime Password 메시지가 표시되는 경우

시작 암호를 세 번 연속 잘못 입력하면 **Enter Onetime Password** 메시지가 나타나고 Windows가 시작되지 않습니다. 4초 이상 전원 단추를 누르거나 전원 스위치를 밀어 전원 지시등이 꺼지는지 확인합니다. 10~15초 후에 컴퓨터를 다시 시작하고 정확한 암호를 입력합니다. 암호는 대/소문자를 구분하므로 암호를 입력하기 전에 현재 대/소문자를 확인해야 합니다.

시작 암호가 기억나지 않는 경우

시작 암호를 잊어버렸으면 Sony 공인 서비스/지원 센터에 문의하시기 바랍니다. 이 경우 초기화 수수료가 청구됩니다.