

# *Mikro Hi-Fi Sustav*

---

Upute za uporabu

## **Korisniku**

Broj modela i serijski broj se nalaze na stražnjoj strani uređaja. Te brojeve upišite na donje linije. Navedite ih pri svakom pozivanju servisa.

Broj modela \_\_\_\_\_ Serijski broj \_\_\_\_\_



*CMT-GP5*

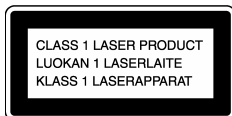
## UPOZORENJE

**Kako bi spriječili požar ili električki udar, ne izlažite uređaj kiši ili vlazi.**

Kako bi spriječili požar, ne prekrivajte ventilacijske otvore uređaja novinama, stolnjacima, zavjesama, itd. Na uređaj ne stavljajte upaljene svijeće.

Kako bi spriječili požar ili električki udar, na uređaj ne stavljajte posude ispunjene tekućinom, poput vaza.

Ne postavljajte uređaj u uski prostor, poput police za knjige ili ugradbenog ormarića.



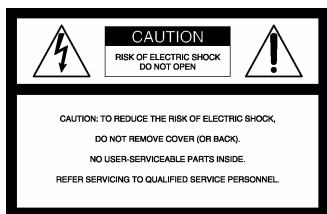
Ovaj uređaj je laserski proizvod prve klase. Oznaka CLASS 1 LASER PRODUCT se nalazi na stražnjem dijelu uređaja.



Ne bacajte baterije s kućnim otpadom, već ih odnesite na za to namijenjena odlagališta.



ENERGY STAR® je američki zaštitni znak. Kao ENERGY STAR® partner, Sony Corporation jamči da je ovaj proizvod uskladen s ENERGY STAR® pravilima o energetske djelatnosti.



Ovaj simbol označuje prisutnost visokog napona unutar uređaja koji može predstavljati opasnost od električkog udara.



Ovaj simbol upozorava na prisutnost važnih uputa za uporabu i održavanje (servisiranje) u priručniku isporučenom uz uređaj.

### OPREZ

Uporaba optičkih instrumenata s ovim uređajem povećava opasnost za vid.



**Zbrinjavanje starih električnih i elektroničkih uređaja (primjenjuje se u Europskoj uniji i ostalim europskim zemljama s posebnim sistemima zbrinjavanja)**

Ova oznaka na proizvodu ili na ambalaži označava da se ovaj proizvod ne smije zbrinjavati kao kućni otpad. On treba biti zbrinut na za tu namjenu predviđenom mjestu za reciklažu električke ili elektroničke opreme. Pravilnim zbrinjavanjem starog proizvoda čuvate okoliš i brinete za zdravlje svojih bližnjih. Nepravilnim odlaganjem proizvoda ugrožava se okoliš i zdravlje ljudi. Reciklažom materijala pomažete u očuvanju prirodnih izvora. Za detaljne informacije o reciklaži ovog proizvoda, molimo kontaktirajte vašu lokalnu upravu, odlagalište otpada ili trgovinu gdje ste kupili proizvod.

### UPOZORENJE

Ovaj uređaj je provjeren i zadovoljava zahtjeve digitalnih uređaja klase B prema FCC propisima, poglavlje 15.

Ova ograničenja postoje radi zaštite od štetnog utjecaja smetnji na postojeću instalaciju. Ovaj uređaj stvara, koristi i emitira energiju u području radijskih frekvencija i, ako nije ugrađen ili ako se ne koristi prema uputama, može uzrokovati štetne smetnje kod radijskih komunikacija. Naravno, nije moguće jamčiti da se smetnje neće pojaviti kod određene vrste instalacija. Ako ovaj uređaj uzrokuje štetne smetnje kod radijskog i televizijskog prijema, što se može ustanoviti isključenjem i uključenjem uređaja, korisniku predlažemo uklanjanje smetnji na jedan od sljedećih načina:

- Zakrenite ili promijenite položaj prijemne antene.
- Odmaknite uređaj od prijemnika.
- Priključite uređaj na zidnu utičnicu koja je udaljena od zidne utičnice na koju je priključen prijemnik.
- Zatražite pomoć od prodavača ili iskusnog radijskog, odnosno TV tehničara.

### OPREZ

Upozoravam Vas da bilo kakve promjene ili prilagođenja koja nisu izričito odobrena u ovom priručniku mogu uzrokovati probleme pri uporabi uređaja.

### Napomena za instalatere kablске TV

Potrebno je obratiti pažnju na članak 820-40 NEC pravila koji pruža informaciju o pravilnom uzemljenju, te naglašuje nužnost spajanja sa sustavom uzemljenja zgrade, što je moguće bliže kablskom ulazu.

## Kako koristiti ovaj priručnik

Ovaj priručnik uglavnom objašnjava postupke koji se vrše daljinskim upravljačem, no iste postupke moguće je izvršiti uporabom tipaka na uređaju s istim ili sličnim nazivom.

# Sadržaj

Kako koristiti ovaj priručnik .....	2
-------------------------------------	---

---

## Kako započeti s radom

Povezivanje sustava .....	4
Podešavanje točnog vremena .....	5

---

## CD reprodukcija

Ulaganje diska .....	6
Reprodukcija diska .....	6
— Normal Play / Shuffle Play	
Ponavljanje reprodukcije .....	7
— Repeat Play	
Programirana reprodukcija .....	7
— Program Play	

---

## Radijski prijemnik

Pohranjivanje radijskih postaja .....	8
Slušanje radio programa .....	9
— Preset Tuning	
— Manual Tuning	
Uporaba radijskog sustava podataka - RDS... 10 (Samo europski model)	

---

## Kasetofon - reprodukcija

Umetanje kasete .....	11
Reprodukcija kasete .....	11

---

## Kasetofon - snimanje

Snimanje s CD-a na kasetu .....	12
— CD-TAPE Synchro Recording	
Ručno snimanje na kasetu .....	12
— Manual Recording	

---

## Podešavanje zvuka

Podešavanje zvuka .....	13
-------------------------	----

---

## Timer

Odlazak na spavanje uz glazbu .....	13
— Sleep Timer	
Buđenje uz glazbu .....	14
— Daily Timer	
Snimanje radijskog programa uz pomoć timera .....	15

---

## Pokazivač

Isključenje pokazivača .....	16
— Power Saving Mode	
Podešavanje svjetline pokazivača .....	16
Prikaz informacija o disku na pokazivaču .....	16

---

## Dodatne komponente

Spajanje dodatnih uređaja .....	17
---------------------------------	----

---

## U slučaju problema

Problemi i rješenja .....	18
Poruke na pokazivaču .....	20

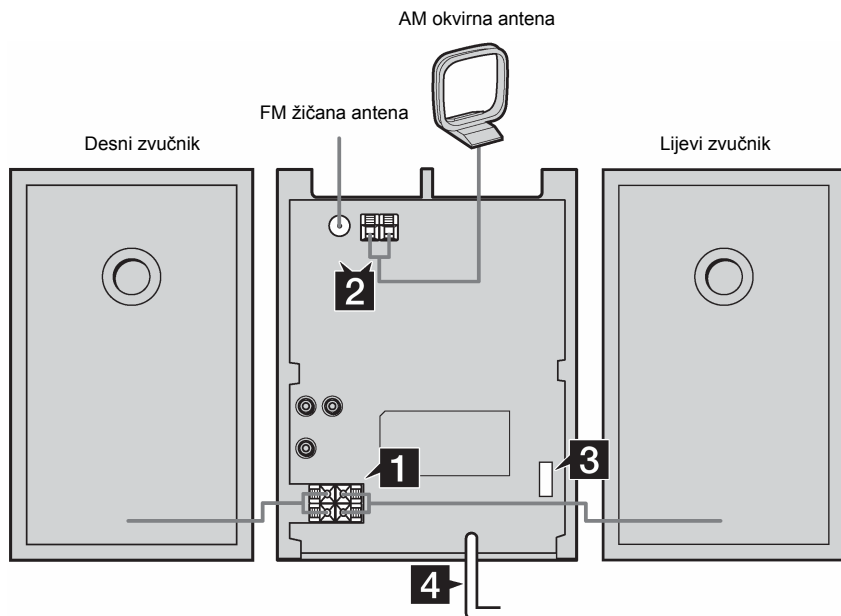
---

## Dodatne informacije

Mjere opreza .....	20
Tehnički podaci .....	22
Popis lokacija tipaka i odgovarajućih stranica .....	24

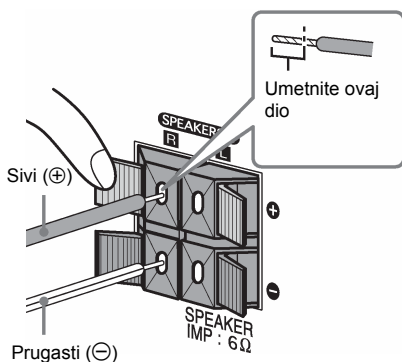
## Povezivanje sustava

Za međusobno povezivanje dijelova postupite prema opisima postupaka **1** do **4** i koristite isporučene kabele i pribor.



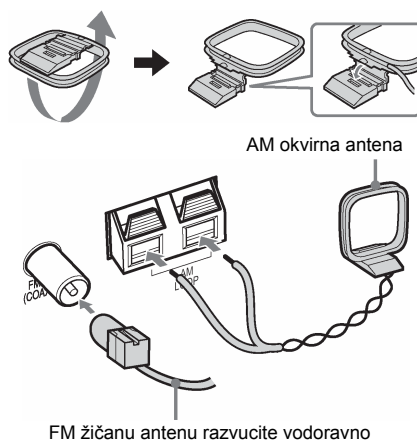
### 1 Spojite zvučnike

Spojite kabele lijevog i desnog zvučnika na priključke SPEAKERS kao na donjoj slici.



### 2 Spojite FM i AM antene.

Podignite AM antenu, zatim je spojite.

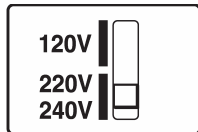


## Napomena

Držite antene dalje od kabela zvučnika.

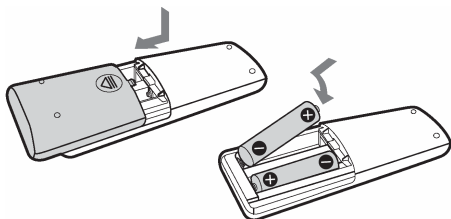
- 3** Kod modela s mogućnošću odabira napona, postavite preklopku **VOLTAGE SELECTOR** u položaj napona Vaše lokalne mreže.

Pogledajte naljepnicu na preklopci **VOLTAGE SELECTOR** Vašeg uređaja za mogućnosti.



- 4** Utačnite mrežni priključak u zidnu utičnicu. Ako isporučeni adapter na priključku ne odgovara Vašoj zidnoj utičnici, skinite ga s priključka (samo kod modela kod kojih postoji adapter). Za isključenje sustava, pritisnite **I/⏻**.

## Umetanje dviju R6 baterija (veličina AA) u daljinski upravljač



## Napomena

Ako ne koristite daljinski upravljač duže vrijeme, izvadite baterije zbog mogućnosti curenja, te mogućeg oštećenja ili korozije daljinskog upravljača.

## Savjet

Ako uređaj više ne reagira na daljinski upravljač, zamijenite obje baterije.

## Podešavanje točnog vremena

Za ovaj postupak koristite tipke na daljinskom upravljaču.

- 1** Pritisnite **I/⏻** za uključenje sustava.
- 2** Pritisnite **CLOCK/TIMER SET**.
- 3** Više puta pritisnite **◀◀** ili **▶▶** za podešavanje sati.
- 4** Pritisnite **CLOCK/TIMER SET**.
- 5** Više puta pritisnite **◀◀** ili **▶▶** za podešavanje minuta.
- 6** Pritisnite **CLOCK/TIMER SET**. Sat počinje raditi.

## Ponovno podešavanje točnog vremena

- 1** Pritisnite **CLOCK/TIMER SET**.
- 2** Pritisnite **◀◀/▶▶** za odabir opcije "CLOCK" i pritisnite **CLOCK/TIMER SET**.
- 3** Ponovite postupke iz koraka 3 do 6.

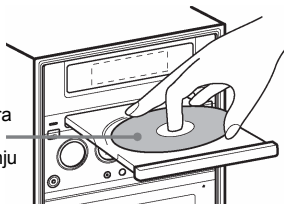
## CD reprodukcija

# Ulaganje diska

Za sljedeće postupke koristite tipke na uređaju.

- 1 Pritisnite **▲**.
- 2 Položite disk na uložnicu s naljepnicom okrenutom prema gore.

Kod reprodukcije CD-a promjera 8 cm, stavite ga na unutarnju uložnicu.



- 3 Pritisnite **▲** još jednom za zatvaranje pretinca.

### Napomene

- Ne koristite diskove s nalijepljenom vrpcom, naljepnicom ili slično, jer može doći do kvara.
- Ne pritisnjajte uložnicu na silu, jer može doći do kvara.

# Reprodukcija diska

## — Normal Play / Shuffle Play

Ovaj sustav omogućuje različite načine reprodukcije CD-a.



Broj zapisa      Vrijeme reprodukcije

- 1 Pritisnite **CD ►** na daljinskom upravljaču (ili **CD ►||** na uređaju) za uključenje CD uređaja.
- 2 Više puta pritisnite **PLAY MODE/DIRECTION** kod zaustavljene reprodukcije, dok se na pokazivaču ne pojavi oznaka željenog načina reprodukcije.

Odaberite	Za reprodukciju
Bez oznake (Normalna reprodukcija)	Svih zapisa na disku u izvornom slijedu.
SHUFF	U slučajnom redoslijedu.
PGM	U željenom slijedu (pogledajte poglavlje "Programirana reprodukcija" na str. 7).

- 3 Pritisnite **CD ►** na daljinskom upravljaču (ili **CD ►||** na uređaju).

### Napomena

Nije moguće promijeniti način dok je reprodukcija u tijeku.

## Drugi postupci

Za	Učinite sljedeće
Prekid reprodukcije	Pritisnite <b>■</b> .
Pauzu	Pritisnite <b>  </b> na daljinskom upravljaču (ili <b>CD ►  </b> na uređaju) Ponovnim pritiskom na istu tipku reprodukcija se nastavlja.
Odabir zapisa	Pritisnite više puta <b>◀◀</b> ili <b>▶▶</b> .
Nalaženje dijela zapisa	Tijekom reprodukcije pritisnite i zadržite <b>◀◀</b> ili <b>▶▶</b> , te otpustite kad nadete željeni dio.
Vađenje diska	Pritisnite <b>▲</b> na uređaju.

## Ponavljanje reprodukcije

### — Repeat Play

Moguća je reprodukcija svih zapisa, ili samo jednog zapisa na disku.

**Tijekom reprodukcije pritisnite tipku REPEAT/FM MODE na daljinskom upravljaču, dok se ne pojavi oznaka "REPEAT" ili "REPEAT 1".**

REPEAT: Za sve zapise na disku, do 5 puta.

REPEAT 1: Samo za jedan zapis.

### Isključenje ponavljanja reprodukcije

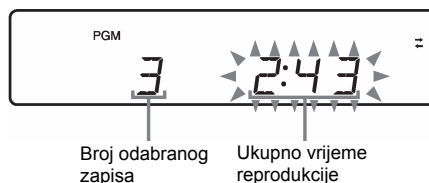
Pritisnite tipku REPEAT/FM MODE više puta, dok "REPEAT" i "REPEAT 1" ne nestanu sa pokazivača.

## Programirana reprodukcija

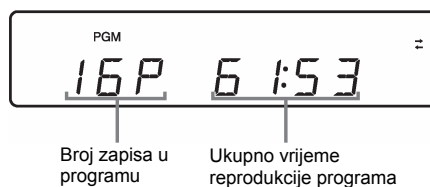
### — Program Play

Možete programirati do 30 zapisa za reprodukciju željenim slijedom. Moguće je sinkronizirano snimati programirane zapise na kasetu (str. 12).

- 1 Pritisnite CD ► na daljinskom upravljaču (ili CD ►|| na uređaju) za odabir CD-a i pritisnite ■.**
- 2 Pritisnite PLAY MODE/DIRECTION više puta kod zaustavljene reprodukcije, dok se na pokazivaču ne pojavi oznaka "PGM".**
- 3 Pritisnite ◀◀ ili ▶▶ dok se na pokazivaču ne pojavi broj željenog zapisa.**



- 4 Pritisnite PLAY MODE/DIRECTION.**  
Zapis je pohranjen.  
Na pokazivaču se pojavi ukupan broj programiranih zapisa.



- 5 Za programiranje dodatnih zapisa, ponovite korake 3 i 4.**
- 6 Pritisnite CD ► na daljinskom upravljaču (ili CD ►|| na uređaju).**  
Počne programirana reprodukcija.

*nastavlja se*

## Drugi postupci

Za	Učinite sljedeće
Isključenje programirane reprodukcije	Više puta pritisnite PLAY MODE/DIRECTION kod zaustavljene reprodukcije, dok oznake "PGM" i "SHUF" ne nestanu sa pokazivača.
Dodavanje zapisa na kraj programa	Kad je disk zaustavljen, ponovite korake 1 - 4.
Brisanje programa	Pritisnite CLEAR na daljinskom upravljaču kad je uređaj zaustavljen. Svakim pritiskom ove tipke, briše se zadnji zapis programa.

### Savjet

Program ostaje u memoriji uređaja čak i po završetku programirane reprodukcije. Za ponovnu reprodukciju istog programa, pritisnite CD ► na daljinskom upravljaču (ili CD ►|| na uređaju). Međutim, kod otvaranja uložnice program se briše.

## Radijski prijemnik

### Pohranjivanje radijskih postaja

Možete pohraniti ukupno 32 FM i 10 AM postaje. Zatim ih možete odabrati jednostavnim pritiskom na odgovarajuću brojanu tipku. Za ovaj postupak koristite tipke na uređaju.

### Automatsko ugađanje postaja

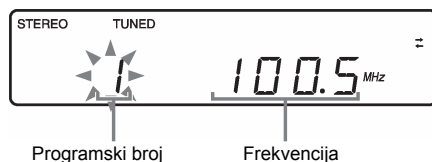
Moguće je automatsko ugađanje svih postaja u vašem području, te pohranjivanje njihovih frekvencija.

- 1 Više puta pritisnite TUNER/BAND za odabir "FM" ili "AM".**
- 2 Više puta pritisnite PLAY MODE/TUNING MODE dok se na pokazivaču ne pojavi "AUTO".**
- 3 Pritisnite i zadržite TUNING +/- dok se ne počnu izmjenjivati frekvencije i zatim otpustite tipku.**  
Frekvencije se izmjenjuju dok uređaj traži postaju. Pretraživanje se automatski zaustavi kad uređaj ugodi postaju. Na pokazivaču se pojave oznake "TUNED" i "STEREO" (samo za stereo program).

#### Ako se oznaka "TUNED" ne pojavi i pretraživanje se ne zaustavi

Podesite frekvenciju željene postaje prema opisu koraka 2 do 5 u odjeljku "Ručno ugađanje postaja" (str. 9).

- 4 Pritisnite TUNER MEMORY na daljinskom upravljaču.**  
Programski broj trepće na pokazivaču. Pohranjivanje počinje od broja 1. Ako su pohranjene postaje obrisane, ostale se pohranjuju do najnižeg praznog programskog broja.



- 5 Ponovite korake 1 do 4 za pohranu ostalih postaja.**



## Ručno ugađanje postaja

Moguće je ručno ugoditi i pohraniti frekvenciju radijske postaje.

- 1** Više puta pritisnite **TUNER/BAND** za odabir "FM" ili "AM".
- 2** Više puta pritisnite **PLAY MODE/TUNING MODE** dok s pokazivača ne nestanu oznake "AUTO" i "PRESET".
- 3** Više puta pritisnite **TUNING +/-** za ugađanje željene postaje.
- 4** Pritisnite **TUNER MEMORY** na daljinskom upravljaču.  
Programski broj trepće na pokazivaču. Pohranjivanje počinje od broja 1. Ako su pohranjene postaje obrisane, ostale se pohranjuju do najnižeg praznog programskog broja.
- 5** Ponovite korake 1 do 4 za pohranu ostalih postaja.

## Drugi postupci

Za	Učinite sljedeće
Ugađanje postaje sa slabim signalom	Slijedite postupak opisan u odjeljku "Ručno ugađanje postaja" (str. 9).
Brisanje pohranjene postaje	Odaberite broj postaje koju želite obrisati i dva puta pritisnite <b>CLEAR</b> na daljinskom upravljaču.

## Promjena AM frekvencijskog koraka (osim za europske i srednjeistočne modele)

AM frekvencijski korak je tvornički podešen na 9 kHz (10 kHz u nekim područjima). Za promjenu AM frekvencijskog koraka, prvo ugodite bilo koju AM postaju. Dok držite pritisnutom tipku **TUNER/BAND**, pritisnite **I/⏪**. Kad promijenite korak, pohranjene AM postaje se brišu. Za ponovnu promjenu frekvencijskog koraka, ponovite isti postupak

### Savjeti

- Dode li do prekida napajanja ili ako izvučete mrežni kabel iz utičnice, pohranjene postaje ostaju u memoriji otprilike pola dana.
- Za bolji prijem, preusmjerite isporučenu antenu ili spojite vanjsku.

## Slušanje radio programa

Moguće je odabrati pohranjenu postaju ili frekvenciju postaje koja nije pohranjena. Za ovaj postupak koristite tipke na uređaju.

## Slušanje pohranjenih postaja

### — Preset Tuning

Prvo pohranite postaje u memoriju uređaja (pogledajte "Pohrana radijskih postaja", str. 8).

- 1** Pritisnite **TUNER/BAND**.
- 2** Više puta pritisnite **PLAY MODE/TUNING MODE** do pojave oznake "PRESET".
- 3** Više puta pritisnite **PRESET +/-** na daljinskom upravljaču za odabir željene pohranjene postaje (ili naziva RDS postaje\*).

\* Samo europski model.

## Slušanje radijskih postaja koje nisu pohranjene

### — Manual Tuning

- 1** Više puta pritisnite **TUNER/BAND** za odabir "FM" ili "AM".
- 2** Više puta pritisnite **PLAY MODE/TUNING MODE** dok s pokazivača ne nestanu oznake "AUTO" i "PRESET".
- 3** Više puta pritisnite **TUNING +/-** za ugađanje željene postaje.

nastavlja se

## Savjeti

- Za poboljšanje prijema, preusmjerite isporučene antene, ili spojite vanjsku antenu.
- Kad FM program ima smetnje, više puta pritisnite FM MODE na uređaju dok se na pokazivaču pojavi "MONO". Zvuk neće biti stereo, ali će se prijem poboljšati.
- Više puta pritisnite PLAY MODE/TUNING MODE dok se u koraku 2 ne pojavi oznaka "AUTO" i frekvencija, zatim pritisnite TUNING +/- . Frekvencije se izmjenjuju i pretraživanje se zaustavlja kad uređaj ugodi postaju (Automatsko ugađanje).
- Radijski program snimajte ručno (str. 12).
- Kad je aktivan radijski prijemnik, možete prikazati oznaku točnog vremena (u trajanju šest sekundi) pritiskom na tipku DISPLAY.

## Uporaba radijskog sustava podataka - RDS

*(Samo europski model)*

### Što je RDS - "Radio Data System"?

RDS je sustav radijskih podataka ("Radio Data System") pomoću kojeg se uz normalni radijski program emitiraju dodatne informacije. Ovaj sustav omogućuje uporabu praktičnih RDS značajki poput prikaza naziva postaje i nalaženje postaja prema vrsti programa. RDS je dostupan samo kod FM radijskih postaja.\*

#### Napomena

RDS možda neće ispravno raditi ako ugođena radijska postaja ne emitira ispravan RDS signal ili ako je signal slab.

- \* Samo neke radijske postaje koriste RDS sustav, a osim toga, radijske postaje nude samo određene vrste RDS usluga. Ako niste upoznati s RDS sustavom, od Vaše lokalne radijske postaje zatražite detaljnije informacije o RDS uslugama u Vašem području.

### Prijem RDS signala

**Jednostavno odaberite radijsku postaju u FM valnom području.**

Pri odabiru RDS radijskih postaja, na pokazivaču se pojavi naziv postaje.

### Provjera RDS informacija

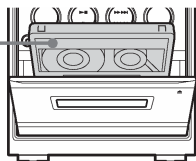
Svakim pritiskom na DISPLAY indikatori na pokazivaču se izmjenjuju na sljedeći način:  
Naziv radijske postaje\* → Frekvencija → Točno vrijeme

- \* Ako prijem RDS postaje nije dobar, ime postaje se možda neće prikazati na pokazivaču.

### Umetanje kasete

- 1 Više puta pritisnite **PUSH** na uređaju.
- 2 Umetnite snimljenu/kasetu za snimanje u kasetofon.

Strana za reprodukciju/ snimanje prema naprijed.



## Reprodukcija kasete

Možete koristiti TYPE I (normal) kasetu.

- 1 Stavite snimljenu kasetu u kasetofon.
- 2 Pritisnite **TAPE** . Ponovno pritisnite **TAPE** za reprodukciju druge strane.
- 3 Više puta pritisnite **PLAY MODE/DIRECTION** na uređaju kako biste odabrali "" za reprodukciju jedne strane kasete, "" za reprodukciju objiju strana, ili ""\* za ponavljanje reprodukcije objiju strana.

\* Kasetofon se automatski zaustavi nakon ponavljanja reprodukcije objiju strana kasete 5 puta.


### Drugi postupci

Za	Učinite sljedeće
Prekid reprodukcije	Pritisnite .
Pauzu	Pritisnite  na daljinskom upravljaču. Za nastavak reprodukcije, ponovo pritisnite istu tipku.
Premotavanje naprijed ili natrag	Pritisnite  ili  na daljinskom upravljaču (ili pritisnite i zadržite /  na uređaju).
Vađenje kasete	Pritisnite <b>PUSH</b> na uređaju.

# Snimanje s CD-a na kasetu

### — CD-TAPE Synchro Recording

Možete na kasetu snimiti cijeli CD. Koristite TYPE I (normal) kasete i tipke na uređaju.

- 1 Stavite kasetu za snimanje u kasetofon.**
- 2 Uložite CD s kojeg želite snimati.**
- 3 Pritisnite CD SYNC na uređaju.**  
Kasetofon je u pripravnom stanju za snimanje, a CD uređaj u stanju pauze reprodukcije. Ako snimate na drugu stranu, pritisnite TAPE .
- 4 Više puta pritisnite PLAY MODE/DIRECTION kako biste odabrali "←→" za snimanje na jednu stranu kasete, ili "↔" za snimanje na obje strane.**
- 5 Pritisnite REC/PAUSE/START ● na uređaju.**  
Snimanje počinje.  
Kad snimanje završi, CD uređaj i kasetofon se automatski zaustave.

## Za prekid snimanja

Pritisnite ■.

## Snimanje diska određivanjem redoslijeda zapisa

Programiranjem reprodukcije moguće je snimiti samo željene zapise s CD-a. Između koraka 2 i 3, izvedite korake 1 do 5 poglavlja "Programirana reprodukcija" (str. 7).


### Napomena

Kad snimate na obje strane, počnite s prednje. Počnete li snimati s druge strane, snimanje će se zaustaviti na kraju druge strane.

# Ručno snimanje na kasetu

### — Manual Recording

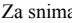
Moguće je snimanje samo dijelova diska na kasetu. Također možete snimati radio program. Možete koristiti TYPE I (normal) kasete.

- 1 Uložite kasetu za snimanje.**
- 2 Više puta pritisnite tipku FUNCTION za odabir željenog izvora za snimanje.**
  - CD: Za snimanje s CD uređaja sustava.
  - TUNER: Za snimanje s radijskog prijemnika sustava
  - MD: Za snimanje s vanjskog uređaja spojenog na priključke MD IN.
- 3 Pritisnite REC PAUSE/START ● na uređaju.**  
Kasetofon čeka snimanje. Ako snimate na drugu stranu, pritisnite TAPE .
- 4 Više puta pritisnite PLAY MODE/DIRECTION kako biste odabrali "←→" za snimanje na jednu stranu kasete, ili "↔" za snimanje na obje strane.**
- 5 Pritisnite REC/PAUSE/START ● na uređaju i pokrenite reprodukciju izvora s kojeg snimate.**  
Snimanje počinje.

## Drugi postupci

Za	Učinite sljedeće
Zaustavljanje reprodukcije	Pritisnite ■.
Pauzu snimanja	Pritisnite REC/PAUSE/START ● na uređaju.

### Savjet

Za snimanje s CD-a možete pritisnuti  za odabir zapisa u pauzi snimanja (nakon koraka 3 i prije koraka 5).

### Napomena

Kad snimate na obje strane, počnite s prednje. Počnete li snimati s druge strane, snimanje će se zaustaviti na kraju druge strane.

## Podešavanje zvuka

### Podešavanje zvuka

Moguće je pojačati basove i visoke tonove radi snažnijeg zvuka.

### Postizanje dinamičnijeg zvuka (Dynamic Sound Generator)

#### Pritisnite DSG.

Za isključenje funkcije DSG, ponovno pritisnite istu tipku.

### Ugađanje basova i visokih tonova

Više puta pritisnite **BASS +/-** na daljinskom upravljaču za podešavanje basova ili **TREBLE +/-** na daljinskom upravljaču za podešavanje visokih tonova.

## Timer

### Odlazak na spavanje uz glazbu

#### — Sleep Timer

Moguće je programirati uređaj za isključenje u određeno vrijeme, tako da možete zaspati uz glazbu. Za ovaj postupak koristite tipke na daljinskom upravljaču.

#### Više puta pritisnite tipku SLEEP.

Svakim pritiskom na ovu tipku, prikaz minuta (vrijeme isključenja) se ciklički izmjenjuje na sljedeći način:

AUTO\* → 90 MIN → 80 MIN → ... → 10 MIN → OFF

\* Uređaj se automatski isključi nakon 100 minuta ili po završetku reprodukcije tekućeg CD-a ili kasete.

### Drugi postupci

Za	Učinite sljedeće
Provjeru preostalog vremena**	Jednom pritisnite SLEEP.
Promjenu vremena isključenja	Više puta pritisnite SLEEP i odaberite željeno vrijeme.
Isključenje funkcije "Sleep Timer"	Više puta pritisnite SLEEP dok se na pokazivaču ne pojavi "OFF".

\*\* Ako odaberete "AUTO", nije moguće provjeriti preostalo vrijeme.

#### Napomena

Nemojte podesiti na "AUTO" tijekom sinkroniziranog snimanja na kasetu.

#### Savjet

Funkciju *Sleep Timer* možete koristiti čak ako i nije podešeno točno vrijeme.

# Buđenje uz glazbu

## —Daily Timer

Svakodnevno se možete buditi uz glazbu u određeno vrijeme. Provjerite jeste li podesili točno vrijeme (pogledajte "Podešavanje sata" na str. 5).

Za ovaj postupak koristite tipke na daljinskom upravljaču.

### 1 Pripremite izvor čiju reprodukciju želite.

- CD: Uložite CD. Za početak s određenim zapisom, programirajte (pogledajte "Programirana reprodukcija" na str. 7).
- Kasetofon: Uložite kasetu.
- Radijski prijemnik: Ugodite željenu pohranjenu postaju (pogledajte "Slušanje radio programa" na str. 9).

### 2 Pritisnite CLOCK/TIMER SET.

### 3 Više puta pritisnite ◀◀ ili ▶▶ dok se ne pojavi "PLAY", zatim pritisnite CLOCK/TIMER SET.

Na pokazivaču se pojavi "ON TIME" i trepću znamenke sati.

### 4 Podesite vrijeme početka reprodukcije.

Više puta pritisnite ◀◀ ili ▶▶ za podešavanje sati i pritisnite CLOCK/TIMER SET.

Znamenke minuta počnu treptati.

Više puta pritisnite ◀◀ ili ▶▶ za podešavanje minuta, i zatim pritisnite CLOCK/TIMER SET.

### 5 Podesite vrijeme prekida reprodukcije sljedeći postupak iz koraka 4.

### 6 Više puta pritisnite ◀◀ ili ▶▶ dok se na pokazivaču ne pojavi oznaka željenog izvora.

Oznake se izmjenjuju na sljedeći način:  
CD → TAPE → TUNER

### 7 Ugodite glasnoću.

### 8 Pritisnite CLOCK/TIMER SET.

### 9 Isključite uređaj tipkom I/⏻.

## Drugi postupci

Za	Učinite sljedeće
Promjenu podešenja	Počnite iznova od koraka 1.
Aktiviranje timera	Više puta pritisnite CLOCK/TIMER SELECT dok se ne pojavi oznaka "PLAY" i pritisnite CLOCK/TIMER SET.
Isključenje timera	Više puta pritisnite CLOCK/TIMER SELECT dok se ne pojavi oznaka "OFF" i pritisnite CLOCK/TIMER SET.

### Napomene

- Kad istovremeno koristite funkciju Sleep Timer i Daily Timer, Sleep Timer ima prvenstvo.
- Nemojte upravljati uređajem od vremena uključjenja do početka reprodukcije (oko 15 sekundi prije programiranog vremena).
- Ako je sustav uključen otprilike 15 sekundi prije programiranog vremena, Daily Timer se neće aktivirati.
- Vanjsku komponentu spojenu na priključke MD IN ne možete koristiti kao izvor reprodukcije za funkciju Daily Timer.

# Snimanje radijskog programa uz pomoć timera

Prije programiranog snimanja s radijskog programa potrebno je pohraniti radijske postaje (pogledajte poglavlje "Pohranjivanje radijskih postaja" na str. 8) i podesiti točno vrijeme (pogledajte "Podešavanje točnog vremena" na str. 5).  
Za ovaj postupak koristite tipke na daljinskom upravljaču.

- 1 Ugodite pohranjenu radijsku postaju (pogledajte poglavlje "Slušanje pohranjenih postaja" na str. 9).**
- 2 Pritisnite CLOCK/TIMER SET.**
- 3 Više puta pritisnite ◀◀ ili ▶▶ na daljinskom upravljaču za odabir "REC", zatim pritisnite CLOCK/TIMER SET.**  
Na pokazivaču se pojavi oznaka "ON TIME" i trepće znamenka sata.
- 4 Podesite vrijeme početka snimanja.**  
Više puta pritisnite ◀◀ ili ▶▶ na daljinskom upravljaču za podešavanje sata, zatim pritisnite CLOCK/TIMER SET.  
Počnu treptati znamenke minuta.  
Više puta pritisnite ◀◀ ili ▶▶ na daljinskom upravljaču za podešavanje minuta i potom pritisnite CLOCK/TIMER SET.
- 5 Podesite vrijeme završetka snimanja slijedeći postupak iz koraka 4.**  
Zasvijetli indikator ⊕ REC.
- 6 Ugodite glasnoću\*.**  
\* Ne utječe na razinu glasnoće snimanja: to je glasnoća pri kojoj se aktivira radijski prijemnik.
- 7 Uložite kasetu za snimanje.**
- 8 Pritisnite REC PAUSE/START ● na uređaju.**
- 9 Pritisnite TAPE ◀▶ ako želite promijeniti smjer snimanja.**
- 10 Više puta pritisnite PLAY MODE/DIRECTION kako biste odabrali "←" za snimanje na jednu stranu kasete, ili "↔" za snimanje na obje strane.**
- 11 Isključite uređaj tipkom I/⏻.**

## Ostale funkcije

Za	Učinite sljedeće
Promjenu podešenja	Počnite iznova od koraka 1.
Aktiviranje timera	Više puta pritisnite CLOCK/TIMER SELECT dok se ne pojavi oznaka "REC" i pritisnite CLOCK/TIMER SET.
Isključenje timera	Više puta pritisnite CLOCK/TIMER SELECT dok se ne pojavi oznaka "OFF" i pritisnite CLOCK/TIMER SET.

### Napomene

- Nije moguće istodobno aktivirati Daily Timer i timer za snimanje.
- Kad istovremeno koristite funkciju Sleep Timer i snimanje pomoću timera, Sleep Timer ima prvenstvo.
- Nemojte upravljati uređajem od vremena uključivanja do početka snimanja (oko 15 sekundi prije programiranog vremena).
- Ako je sustav uključen otprilike 15 sekundi prije programiranog vremena, snimanje pomoću timera se neće aktivirati.
- Za vrijeme snimanja, glasnoća će biti na minimumu.
- Ako je u podešeno vrijeme u tijeku snimanje ili je aktivna pauza snimanja, timer se neće aktivirati.
- Ako je u podešeno vrijeme u tijeku reprodukcija kasete, timer će se aktivirati, ali snimanje se neće izvršiti.

## Pokazivač

### Isključenje pokazivača

#### — Power Saving Mode


Moguće je isključiti prikaz točnog vremena kako bi se smanjila potrošnja energije u pripravnom stanju.

Pritisnite **DISPLAY**

### Isključenje štednog načina rada

Pritisnite **DISPLAY**.

#### Savjeti

- Indikator  svijetli i u štednom načinu rada.
- Timer funkcionira i u štednom načinu rada.

## Podešavanje svjetline pokazivača

Moguće je podesiti svjetlinu pokazivača.

- 1** Više puta pritisnite **DISPLAY** dok se ne pojavi oznaka "DIMMER X".
- 2** Više puta pritisnite **◀◀/▶▶**.  
Svakim pritiskom ove tipke, redom se izmjenjuju sljedeće oznake na zaslonu:  
DIMMER 0 → DIMMER 1 → DIMMER 2

## Prikaz informacija o disku na pokazivaču

Moguće je provjeriti vrijeme reprodukcije, te preostalo vrijeme trenutnog zapisa na disku.

### Provjera preostalog vremena (CD)

Više puta pritisnite tipku **DISPLAY**.

Svakim pritiskom na tipku, prikaz na pokazivaču se ciklički mijenja na sljedeći način:

#### Tijekom reprodukcije

Broj i proteklo vrijeme reprodukcije tekućeg zapisa\*<sup>1</sup>  
→ Broj i preostalo vrijeme tekućeg zapisa\*<sup>2</sup> →  
Preostalo vrijeme tekućeg CD-a → Prikaz točnog vremena (u trajanju šest sekundi)

\*1 Ako ukupno vrijeme programa prelazi 100 minuta, kad program sadrži 31 ili više zapisa ili kad je u tijeku reprodukcija u slučajnom redoslijedu diska s 31 zapisom ili više, pojavi se oznaka "----".

\*2 Kad se odvija reprodukcija zapisa s brojem 31 ili većim, pojavi se oznaka "----".

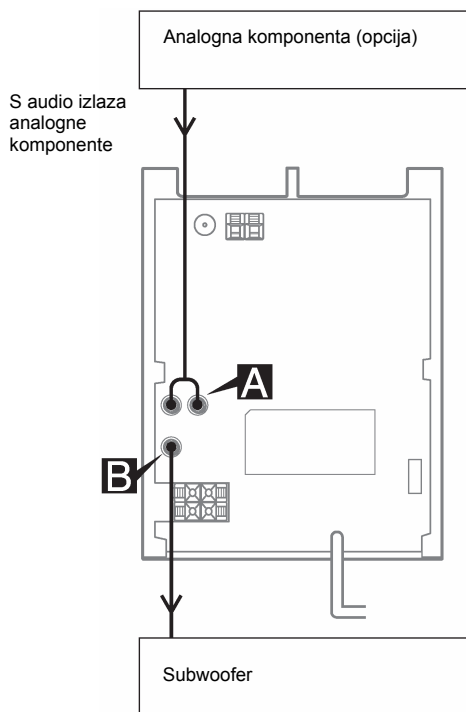
### Kad je reprodukcija zaustavljena

Ukupno vrijeme reprodukcije ↔ Prikaz točnog vremena (u trajanju šest sekundi)



# Spajanje dodatnih uređaja

Na ovaj sustav je moguće spojiti dodatne komponente. Pogledajte upute za uporabu svake od njih.



### **A MD IN priključci**

Koristite audio kabele (nisu dio isporuke) za spajanje dodatno nabavljive analogne komponente (MD uređaj ili videorekorder, itd.) na ove priključke. Zatim na ovome sustavu možete slušati zvuk s priključene komponente.

### **B SUB WOOFER priključak**

Na ovaj priključak spojite dodatni subwoofer s napajanjem i ugrađenim pojačalom.

## Slušanje zvuka s priključene komponente

- 1 Spojite audio kabele.  
Pogledajte "Spajanje dodatnih uređaja" na str. 17.
- 2 Pritisnite MD.  
Pokrenite reprodukciju na priključenoj komponenti.

## Snimanje s priključenog uređaja

- 1 Spojite audio kabele.
- 2 Pokrenite ručno snimanje.  
Pročitajte "Ručno snimanje na kasetu" na str. 12.

## U slučaju problema

# Problemi i rješenja

Naidete li na probleme pri rukovanju ovim uređajem, provjerite sljedeći popis.

**1** Prvo provjerite je li mrežni kabel čvrsto utaknut u utičnicu i jesu li zvučnici dobro priključeni.

**2** Ne možete li otkloniti problem, obratite se najbližem Sony servisu.

Ako ne otklonite problem nakon gornjih provjera, kontaktirajte svog Sony dobavljača.

## Ako I/⏻ indikator trepće

Odmah isključite mrežni kabel, te provjerite sljedeće.

- Da li je selektor napona u dobrom položaju? Provjerite Vaš mrežni napon, te provjerite položaj selektora napona na uređaju.
- Da li su + i – zvučnički kabeli kratko spojeni?
- Da li koristite samo preporučene zvučnike?
- Da li nešto blokira ventilacijski otvor na stražnjoj strani sustava?

Nakon provjere gornjih točaka i rješenja problema, ponovo spojite mrežni kabel, te uključite sustav. Ako indikator i dalje treperi, ili nije moguće otkloniti problem, kontaktirajte svog Sony dobavljača.

## Općenito

**Pokazivač ili tipka svijetle ili trepću čak i nakon isključenja uređaja.**

- Više puta pritisnite DISPLAY dok se ne pojavi oznaka točnog vremena.

**Sat ne pokazuje točno vrijeme**

- Došlo je do prekida napajanja. Podesite sat (str. 5) i timer (str. 14 i 15).

**Podešenja točnog vremena/radijskog prijemnika/vremenske funkcije su obrisana.**

- Mrežni kabel je odspojen ili je došlo do prekida napajanja dužeg od pola dana. Ponovite sljedeće:
  - "Podešavanje točnog vremena" na str. 5
  - "Pohranjivanje radijskih postaja" na str. 8
- Ako ste podesili timer, također ponovite postupke iz odjeljka "Buđenje uz glazbu" na str. 14 i "Snimanje radijskog programa pomoću timera" na str. 15.

**Nema zvuka.**

- Više puta pritisnite VOL +/-.
- Spojene su slušalice.
- Umetnite samo oguljeni dio zvučničkog kabela u priključak SPEAKERS. Umetnete li dio obložen vinilom, to će prouzročiti smetnje (str. 4).

**Zvuk dolazi iz samo jednog kanala, ili balans lijevo/desno nije dobar.**

- Provjerite spojeve i položaj zvučnika.

**Kod reprodukcije nedostaje bas.**

- Provjerite da li su + i – kontakti zvučnika dobro spojeni.

**Čuje se jako brujanje ili šum.**

- Odmaknite sustav od uređaja koji uzrokuje smetnje (TV, videorekorder).
- Spojite uređaj na drugu utičnicu.
- Ugradite filter za uklanjanje šuma (dodatno dobavljiv) na mrežni kabel.

**Timer se ne može podesiti.**

- Ponovo podesite točno vrijeme (str. 5).

**Vremenska funkcija (timer) ne radi.**

- Pravilno podesite timer (str. 14 i 15).
- Isključite funkciju "Sleep Timer" (str. 13).
- Nije moguće istodobno aktivirati timer za snimanje i Daily Timer.

**Daljinski upravljač ne radi.**

- Uklonite prepreku između daljinskog upravljača i uređaja.
- Približite daljinski upravljač uređaju.
- Usmjerite daljinski upravljač prema senzoru sustava.
- Zamijenite baterije (R6/veličina AA).

**Nepravilne boje na TV zaslonu.**

- Isključite TV i ponovo ga uključite nakon 15 do 30 minuta. Ako su boje još uvijek nepravilne, odmaknite zvučnike od TV prijemnika.

## CD uređaj

---

**CD pretinac se ne otvara i vidljiva je poruka "LOCK".**

- Obratite se ovlaštenom servisu ili prodavatelju.

**CD pretinac se ne zatvara.**

- Umetnite disk pravilno na sredinu uložnice.
- Uvijek zatvarajte uložnicu tipkom **▲** na uređaju. Zatvaranje uložnice rukom može dovesti do problema.

**Disk se ne može izvaditi.**

- Kontaktirajte svog Sony dobavljača.

**CD reprodukcija ne počinje**

- Otvorite uložnicu i provjerite da li je disk umetnut.
- Obrišite disk (str. 21).
- Zamijenite disk.
- Uložite disk koji je moguće reproducirati u ovome sustavu.
- Umetnite disk pravilno na sredinu uložnice.
- Uložite disk s naljepnicom prema gore.
- Izvadite disk i obrišite vlagu, zatim ostavite uređaj uključen nekoliko sati da vlaga ispari.
- Pritisnite tipku CD **▶** na daljinskom upravljaču (ili CD **▶||** na uređaju) za početak reprodukcije.

**Zvuk preskače.**

- Obrišite disk (str. 21).
- Zamijenite disk.
- Premjestite uređaj na mjesto bez vibracija (npr. na stabilan stalak).
- Udaljite zvučnike od uređaja ili ih stavite na odvojene stalke. Kod glasnog slušanja zapisa sa dosta basova, vibracije zvučnika mogu uzrokovati preskakanje zvuka.

**Reprodukcija ne počinje od prvog zapisa**

- Više puta pritisnite PLAY MODE/DIRECTION dok oznake "PGM" ili "SHUF" ne nestanu sa pokazivača.

## Radijski prijemnik

---

**Čuje se jaki šum ili brujanje/nije moguć prijem postaja.**

- Podesite valno područje i frekvenciju (str. 9).
- Podesite antenu (str. 4).
- Pronađite mjesto i orijentaciju koja omogućuje dobar prijem, te ponovo podesite antenu. Ako nije moguć dobar prijem, spojite vanjsku (dodatno dobavljivu) antenu.
- Priložena FM antena prima signal punom dužinom, te se uvjerite da je potpuno izvučena.
- Udaljite antenu od ovog sustava i drugih uređaja.
- Obratite se ovlaštenom Sony servisu ako AM antena ispadne s plastičnog stalka.
- Pokušajte isključiti ostale uređaje.

**Stereo FM program se ne čuje stereo**

- Pritisnite tipku REPEAT/FM MODE dok se na pokazivaču ne pojavi oznaka "STEREO".

## Kasetofon

---

**Nije moguće snimanje i reprodukcija ili je glasnoća smanjena.**

- Magnetske glave su zaprljane. Očistite ih (str. 21).
- Glave za snimanje / reprodukciju su magnetizirane. Razmagnetizirajte ih (str. 22).

**Vrpca se ne briše u cijelosti.**

- Glave za snimanje / reprodukciju su magnetizirane. Razmagnetizirajte ih (str. 22).

**Čuje se izraženo zavijanje i podrhtavanje zvuka ili se zvuk gubi.**

- Pogonski valjić ili osovina su zaprljani. Očistite ih reprodukcijom kasete za čišćenje (str. 21).

**Pojačan je šum ili nedostaju visoke frekvencije.**

- Glave za snimanje / reprodukciju su magnetizirane. Razmagnetizirajte ih (str. 22).

**Snimanje nije moguće.**

- Nije umetnuta kasete. Umetnite kasetu.
- Pokidan je plastični graničnik. Prekrijte otvor samoljepljivom vrpcom (str. 21).
- Vrpca je došla do kraja.

*nastavlja se*

## Dodatne komponente

### Nema zvuka.

- Pogledajte "Općenito", "Nema zvuka" (str. 18) te provjerite stanje sustava.
- Provjerite priključke sustava (str. 17) na sljedeći način:
  - provjerite jesu li ispravno spojeni kabeli.
  - provjerite jesu li priključci kabela čvrsto i do kraja utaknuti u pripadajuće utičnice.
- Uključite spoјenu komponentu.
- Pogledajte upute za uporabu isporučene s priključenom komponentom te pokrenite reprodukciju.
- Pritisnite MD (str. 17).

### Zvuk je izobličен

- Smanjite razinu glasnoće na priključenoј komponenti.

## Ako nakon ovih radnji uređaj i dalje ne radi dobro, resetirajte uređaj na sljedeći način:

- 1 Isključite sustav.
- 2 Pritisnite i zadržite tipku **■** i uključite sustav.

Uređaj se vraća tvornička podešenja. Sva Vaša podešenja (pohranjene postaje, sat i timer) se brišu i potrebno ih je ponovo podesiti.

## Poruke na pokazivaču

Tijekom rada se na pokazivaču mogu pojaviti (ili treptati) sljedeće poruke.

### CD

### NO DISC

Disk nije uložen.

### PGM FULL

Pokušali ste programirati 25 ili više zapisa.

### PROTECT

Obratite se najbližem Sony prodavatelju.

## Dodatne informacije

## Mjere opreza

### O napajanju

Prije uključенja sustava provjerite odgovara li napon uređaja onome u Vašem domu.

### O sigurnosti

- Uređaj nije isključen iz napajanja sve dok je mrežni kabel utaknut u zidnu utičnicu, čak i kad je isključen.
- Nećete li koristiti uređaj dulje vrijeme, iskopčajte ga iz napajanja tako da izvučete mrežni kabel iz zidne utičnice. Pritom nemojte povlačiti žicu kabela.
- Ako u uređaj dospije čvrsti predmet ili tekućina, iskopčajte ga iz napajanja i prije daljeg korištenja ga dajte na provjeru ovlaštenom servisu.
- Mrežni kabel se smije zamijeniti samo u ovlaštenom servisu.

### O položaju

- Uređaj nemojte postavljati u kosi položaj.
- Ne postavljajte ga na mjesta koja su:
  - Jako topla ili hladna
  - Prašnjava ili prljava
  - Vrlo vlažna
  - Izložena vibracijama
  - Izložena izravnom sunčevom svjetlu.
- Pazite pri stavljanju uređaja ili zvučnika na površinu koja je bila posebno obrađena (voskom, uljem, sredstvom za poliranje, itd.), jer može doći do mrlja ili gubitka boje na površini uređaja.

### O zagrijavanju

- Iako se tijekom rada uređaj zagrijava, to nije kvar.
- Postavite uređaj na mjesto s adekvatnim prozračivanjem kako se ne bi pregrijao.
- Ako je glasnoća dulje vrijeme pojačana, gornji, donji i bočni dijelovi sustava se zagrijavaju. Ne dodirujte ih.
- Kako bi spriječili kvarove, nemojte prekrivati otvor ventilatora za hlađenje.

## Ako slika na TV-u ima nepravilne boje

Ako su zvučnici magnetski oklopljeni, mogu se postaviti blizu TV prijemnika. Ipak, bez obzira na to, slika može imati nepravilne boje, ovisno o vrsti TV-a.

## Ako slika na TV-u ima nepravilne boje...

Jednom isključite TV prijemnik i zatim ga uključite nakon 15 - 30 minuta.

## Ako slika još uvijek ima nepravilne boje...

Odmaknite zvučnike od TV-a.

## O rukovanju

- Ako ste uređaj unijeli izravno iz hladnog u topli ili u vrlo vlažan prostor ili ga držite na jako vlažnome mjestu, na leći unutar CD uređaja se može stvoriti vlaga. Ako se to desi, uređaj neće raditi ispravno. Izvadite CD i ostavite uređaj uključenim oko sat vremena dok vlaga ne ispari.
- Kod pomicanja uređaja, izvadite kompaktne diskove.

Imate li pitanja ili problema u svezi s Vašim uređajem, molimo da se obratite najbližem Sony prodavatelju.

## Napomene o diskovima

- Prije reprodukcije, obrišite disk krpom ravnim potezima od središta prema rubu.
- Nemojte za čišćenje diskova koristiti otapala (npr. benzen, razrjeđivač), sredstva za čišćenje ili antistatički raspršivač za vinilne ploče.
- Ne izlažite diskove izravnom sunčevom svjetlu i izvorima topline; ne ostavljajte ih u automobilu parkiranom na izravnom sunčevom svjetlu.
- Nemojte koristiti diskove sa zaštitnim prstenom jer mogu oštetiti uređaj.
- Kod korištenja diskova koji imaju ljepljivu ili sličnu tvar na naljepnici, ili je korištena posebna tinta kod izrade naljepnice, postoji mogućnost da se disk ili naljepnica zaljepi za unutrašnjost uređaja. Tada možda neće biti moguće vađenje diska, što će uzrokovati kvar. Prije uporabe, provjerite da naljepnica diska nije ljepljiva. Nemojte koristiti sljedeće vrste diskova:
  - Korištene ili diskove koji se iznajmljuju, gdje ljeplivo prelazi rub naljepnice. Rub naljepnice će biti ljepljiv.
  - Diskove za čije naljepnice je korištena posebna tinta, koja je ljepljiva na dodir.
- Reprodukcijski diskovi nestandardnih oblika (npr. srce, kvadrat, zvijezda) nije moguća na ovom uređaju, te može doći do oštećenja uređaja. Ne koristite takve diskove.

## Napomene o CD-R i CD-RW diskovima

Diskovi snimljeni na CD-R/CD-RW uređajima možda se neće moći reproducirati zbog ogrebotina, nečistoće, uvjeta snimanja ili karakteristika uređaja. Osim toga nije moguća reprodukcija nefinaliziranih diskova.

## Glazbeni diskovi sa signalom zaštite autorskih prava

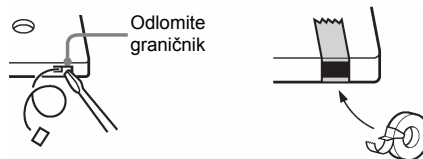
Ovaj uređaj namijenjen je za reprodukciju standardnih CD-ova. U novije vrijeme mogu se u prodaji također naći glazbeni diskovi kodirani radi zaštite od kopiranja. Neke od tih diskova nije moguće reproducirati u ovom mikro Hi-Fi sustavu.

## Čišćenje vanjskih dijelova uređaja

Koristite meku krppu, lagano navlaženu u otopini blagog sredstva za pranje. Ne koristite abrazivna sredstva, praškove ili otapala, kao npr. razrjeđivač, benzin ili alkohol.

## Za zaštitu kasete od slučajnog brisanja

Ako želite zaštititi kasetu od slučajnog brisanja, odlomite plastične graničnike na strani A ili B kao na slici.



Ako kasnije želite ponovo snimati na ovako zaštićenu kasetu, prekrijte otvor samoljepljivom vrpcom.

## Prije stavljanja kasete u kasetofon

Zategnite vrpce. U suprotnom, pogonski mehanizam može zahvatiti vrpce i prouzročiti oštećenja.

## Pri uporabi vrpce duljih od 90 minuta

Ove vrpce su vrlo elastične. Nemojte često izmjenjivati funkcije kasetofona, primjerice, reprodukciju, zaustavljanje, brzo premotavanje, itd. Vrpca se može omotati oko pogonskog mehanizma.

## Čišćenje magnetskih glava

Čistite magnetske glave nakon svakih 10 sati uporabe. Očistite ih prije snimanja važnog materijala ili nakon reprodukcije starih kaset. Koristite komercijalno nabavljive suhe ili mokre kasete za čišćenje. Podrobnije podatke potražite u uputama kasete za čišćenje.

*nastavlja se*

## Razmagnetiziranje magnetskih glava

Svakih 20 do 30 sati uporabe razmagnetizirajte magnetske glave i metalne dijelove koji dolaze u dodir s vrpcom. Za to se poslužite kasetama za razmagnetiziranje. Podrobnije podatke potražite u uputama koje se isporučuju uz kasete za razmagnetiziranje.

## Tehnički podaci

### Glavni uređaj

#### Pojačalo

#### PODACI O IZLAZNOJ SNAZI

#### (samo američki model)

#### IZLAZNA SNAGA I UKUPNO HARMONIČNO IZOBLIČENJE:

S opterećenjem od 6 ohma, s priključena oba zvučnika, od 120 - 10 000 Hz; nominalna efektivna snaga 35 W po kanalu, minimalan RMS, uz najveće izobličenje od 10% u rasponu od 250 mW do nominalne snage.

Sjevernoamerički model:

Trajna RMS izlazna snaga (referentna):  
35 + 35 W (6 ohma na 1 kHz, 10%THD)

Europski model:

DIN izlazna snaga (nazivna): 30 + 30 W  
(6 ohma na 1 kHz, DIN)

Trajna RMS izlazna snaga (referentna):  
30 + 30 W  
(6 ohma na 1 kHz, 10% THD)

Muzička snaga (referentna): 60+60 W

Ostali modeli:

Sljedeća mjerenja su izvršena s izmjeničnim naponom od 230 V ili 120 V, 60 Hz

DIN izlazna snaga (nominalna):  
30 + 30 W  
(6 ohma na 1 kHz, DIN)

Trajna RMS izlazna snaga (referentna):  
30 + 30 W  
(4 ohma na 1 kHz, 10% THD)

Ulazi

MD IN (phono priključci):  
Osjetljivost 500 mV,  
impedancija 47 kiloohma

Izlazi

PHONES (stereo minipriključak):  
mogućnost priključenja  
slušalica impedancije 8  
ohma ili više  
prihvaća impedanciju od  
6 do 16 ohma

SPEAKERS:

## CD uređaj

Sustav	Kompaktni disk i digitalni audio sustav
Laser	Poluvodički laser ( $\lambda = 780 \text{ nm}$ ) Trajanje emisije: kontinuirano
Frekvencijski odziv	2 Hz - 20 kHz

## Kasetofon

Sustav snimanja	4-stazni 2-kanalni stereo
Frekvencijski odziv	50 - 13 000 Hz ( $\pm 3 \text{ dB}$ ), uz uporabu Sony TYPE I kasete
Zavijanje i podrhtavanje:	$\pm 0,15\%$ vršno (prema IEC) $0,1\%$ W.RMS (prema NAB) $\pm 0,2\%$ vršno (prema DIN)

## Radijski prijemnik

FM stereo, FM/AM superheterodinski tuner

### FM tuner

Raspon ugađanja	87,5 - 108,0 MHz (u koracima od 50 kHz)
Antena	FM žičana antena
Antenski priključci	75 ohma, nesimetrično
Medufrekvencija	10,7 MHz

### AM tuner

Raspon ugađanja	530 - 1,710 kHz (uz korak podešen na 10 kHz)
Američki model:	530 - 1,710 kHz (uz korak podešen na 9 kHz)
Europski model:	531 - 1,602 kHz (uz korak podešen na 9 kHz)
Ostali modeli:	530 - 1,710 kHz (uz korak podešen na 10 kHz) 531 - 1,602 kHz (uz korak podešen na 9 kHz)
Antena	AM okvirna antena, priključak za vanjsku antenu
Medufrekvencija	450 kHz

## Zvučnik

Zvučnički sustav	Dvosistemski, bas refleks
Zvučnici	Niskotonac: promjera 10 cm, stožasti Visokotonac: promjera 2,5 cm, kupolasti
Nominalna impedancija	6 ohma
Dimenzije (š/v/d)	Približno 155 x 250 x 200 mm
Masa	Približno 2,1 kg netto po zvučniku

## Općenito

Napajanje	
Sjevernoamerički model:	120 V AC, 60 Hz
Europski model:	220 V AC, 50/60 Hz
Korejski model:	220 V AC, 60 Hz
Australski modeli:	230-240 V AC, 50/60 Hz
Hongkonški model:	220-240 V AC, 50/60 Hz
Tajvanski model:	110-120 V AC, 50/60 Hz
Singapurski model:	220-240 V AC, 50/60 Hz
Ostali modeli:	110-120 V ili 220-240 V AC, 50/60 Hz
	Podesivo pomoću izbornika napona
Potrošnja	
Sjevernoamerički model:	60 W
Europski model:	60 W
	0,3 W (u pripravnom stanju)
Ostali modeli:	60 W
Dimenzije (š/v/d)	Približno 190 x 250 x 270 mm
Masa	Približno 4,6 kg
Isporučeni pribor	Daljinski upravljač (1) Baterije R6 (AA) (2) AM okvirna antena (1) FM žičana antena (1)

Dizajn i tehnički podaci podložni su promjenama bez prethodnog upozorenja.





# Daljinski upravljač

## ABECEDNI REDOSLIJED

### A - M

BASS +/- **10** (13)  
CLEAR **8** (8, 9)  
CLOCK/TIMER SELECT **20**  
(5, 14, 15)  
CLOCK/TIMER SET **21** (5, 14, 15)  
DISPLAY **2** (10, 16)  
DSG **11** (13)  
MD **18** (17)

### P - Z

PLAY MODE/DIRECTION **13**  
(6, 7, 11, 12, 15)  
PRESET +/- **5** (9)  
REPEAT/FM MODE **14** (7, 10)  
SLEEP **19** (13)  
TREBLE +/- **9** (13)  
TUNER/BAND **16** (8, 9)  
TUNER MEMORY **12** (8)  
TUNING +/- **6** (8, 9)  
VOL +/- **7** (14, 15)

## OPIS TIPAKA

I/⏻ (uključenje) **1** (5, 9, 14, 15)  
◀▶ (premotavanje  
natrag/naprijed) **6** (6, 11)  
◀▶▶▶ (pomak natrag/naprijed)  
**5** (5, 6, 7, 12, 14, 15, 16)  
■ (stop) **4** (6, 7, 11, 12, 20)  
|| (pauza) **3** (6, 11)  
CD ▶▶▶▶ (reprodukcija) **17** (6, 7)  
TAPE ▶▶▶▶ (reprodukcija) **15**  
(11, 12, 15)

