

Osobný zvukový systém

SK Návod na použitie



©2013 Sony Corporation



<http://www.sony.net/>



Likvidácia nepotrebných batérií (predpisy platné v Európskej únii a ostatných európskych krajinách so zavedeným separovaným zberom)

Pb

Tento symbol na batérii alebo jej balení znamená, že s batériou dodávanou s týmto produktom nemožno zaobchádzať ako s domovým odpadom. Na určitých typoch batérií sa môže tento symbol používať spolu so symbolom chemickej značky. Symboły chemickej značky ortuti (Hg) alebo olova (Pb) sa k tomuto symbolu prídávajú v prípade, ak batéria obsahuje viac ako 0,0005 % ortuti alebo 0,004 % olova. Správnu likvidáciu týchto batérií zabraňuje možnému negatívne mu vplyvu na životné prostredie a ľudské zdravie, ktorý by inak hrozil pri nesprávnej likvidácii batérií. Recyklácia materiálov pomáha uchovávať prírodné zdroje.

Ak sú produkty z bezpečnostných, prevádzkových dôvodov alebo z dôvodu integrity údajov trvalo pripojené k vsťavanej batérii, takúto batériu by mal vymieňať len kvalifikovaný servisný personál. Po uplynutí životnosti produktu by ste ho mali odovzdať na príslušnom zbernom mieste určenom na recykláciu elektrických a elektronických zariadení, aby ste zaručili správnu likvidáciu batérie.

Informácie o iných typoch batérií nájdete v časti o bezpečnom vybratí batérie z produktu. Batériu odovzdajte na príslušnom zbernom mieste určenom na recykláciu nepotrebných batérií. Podrobnejšie informácie o recyklácii tohto produktu alebo batérie vám poskytne miestny mestský úrad, miestny úrad zodpovedný za odvoz domového odpadu alebo obchod, v ktorom ste produkt kúpili.

Na určitých typoch batérií sa môže tento symbol používať spolu so symbolom chemickej značky. Symboły chemickej značky ortuti (Hg) alebo olova (Pb) sa k tomuto symbolu prídávajú v prípade, ak batéria obsahuje viac ako 0,0005 % ortuti alebo 0,004 % olova. Správnu likvidáciu týchto batérií zabraňuje možnému negatívne mu vplyvu na životné prostredie a ľudské zdravie, ktorý by inak hrozil pri nesprávnej likvidácii batérií. Recyklácia materiálov pomáha uchovávať prírodné zdroje.

Informácie o iných typoch batérií nájdete v časti o bezpečnom vybratí batérie z produktu. Batériu odovzdajte na príslušnom zbernom mieste určenom na recykláciu nepotrebných batérií. Podrobnejšie informácie o recyklácii tohto produktu alebo batérie vám poskytne miestny mestský úrad, miestny úrad zodpovedný za odvoz domového odpadu alebo obchod, v ktorom ste produkt kúpili.

Hoci je hlavná jednotka vypnutá, sieťový adaptér nie je odpojený od elektrickej siete, kým je pripojený k sieťovej zásuvke.

Štítok sa nachádza na spodnej vonkajšej časti hlavnej jednotky a na povrchu sieťového adaptéra.

UPOZORNENIE
Používanie optických prístrojov s týmto produktom zvyšuje nebezpečenstvo poškodenia zraku.

CLASS 1 LASER PRODUCT
LOOK! I LASERLIFFTE!
KLASS 1 LASERANWAKT!

Toto zariadenie je klasifikované ako LASEROVÝ PRODUKT 1. TRIEDY. Toto označenie sa nachádza na spodnej vonkajšej časti hlavnej jednotky.

Poznámka pre zákazníkov: Nasledujúce informácie sa vzťahujú len na zariadenia predávané v krajinách, v ktorých platia smernice EÚ.
Tento produkt bol vyrobený spoločnosťou alebo v mene spoločnosti Sony Corporation, 1-7-1 Konan Minato-ku Tokio, 108-0075 Japonsko. Splnomocneným zástupcom pre otázky týkajúce sa súladu produktu s normami na základe právnych predpisov Európskej únie je spoločnosť Sony Deutschland GmbH, Hedelfinger Strasse 61, 70327 Stuttgart, Nemecko. Ak máte otázky týkajúce sa servisu alebo záruky, obráťte sa na adresu uvedenú v samostatnom servisnom alebo záručnom liste.

Pre zákazníkov v Európe a Austrálii

Likvidácia starých elektrických a elektronických zariadení (predpisy platné v Európskej únii a ostatných európskych krajinách so zavedeným separovaným zberom)

Tento symbol na produkte alebo jeho balení znamená, že s produktom nemožno zaobchádzať ako s domovým odpadom. Namiesto toho ho treba odovzdať na príslušnom zbernom mieste určenom na recykláciu elektrických a elektronických zariadení. Správnu likvidáciu produktu zabraňuje možnému negatívne mu vplyvu na životné prostredie a ľudské zdravie, ktorý by inak hrozil pri nesprávnej likvidácii produktu. Recyklácia materiálov pomáha uchovávať prírodné zdroje.

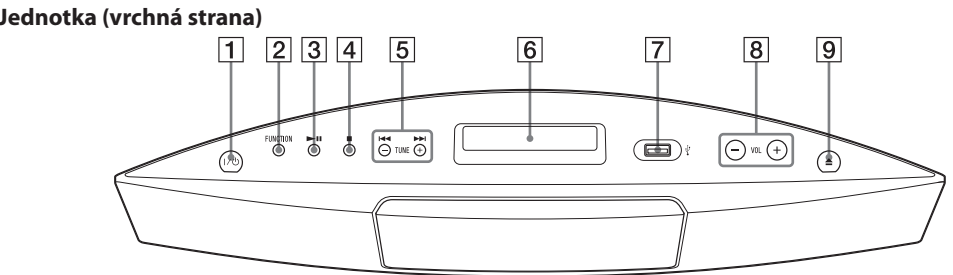
Podrobnejšie informácie o recyklácii tohto produktu vám poskytne miestny mestský úrad, miestny úrad zodpovedný za odvoz domového odpadu alebo obchod, v ktorom ste produkt kúpili. Vztáhuje sa na toto prislúšenstvo: diaľkový ovládač

Úvodné informácie

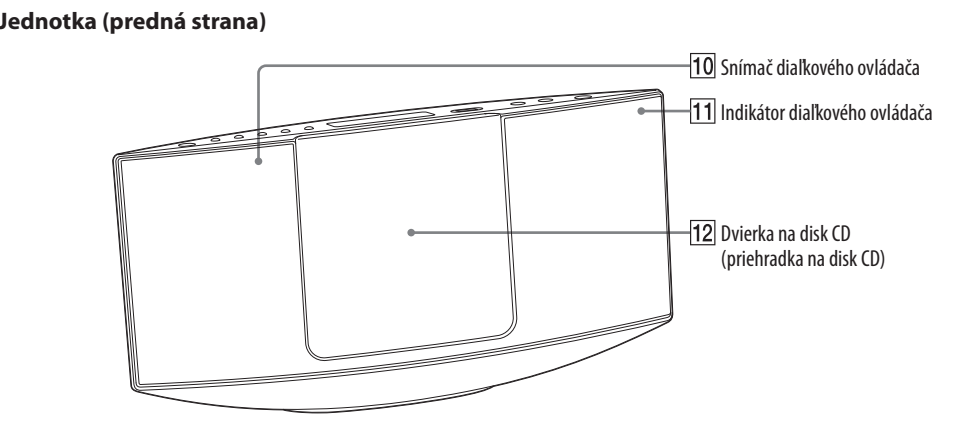
1 Napájanie (DC IN 9,5 V)
1 Pripojte sieťový adaptér k jednotke.
2 Zapojte sieťový adaptér do elektrickej zásuvky v stene.

2 Konektor AUDIO IO
Pripojte externý zvukový komponent.

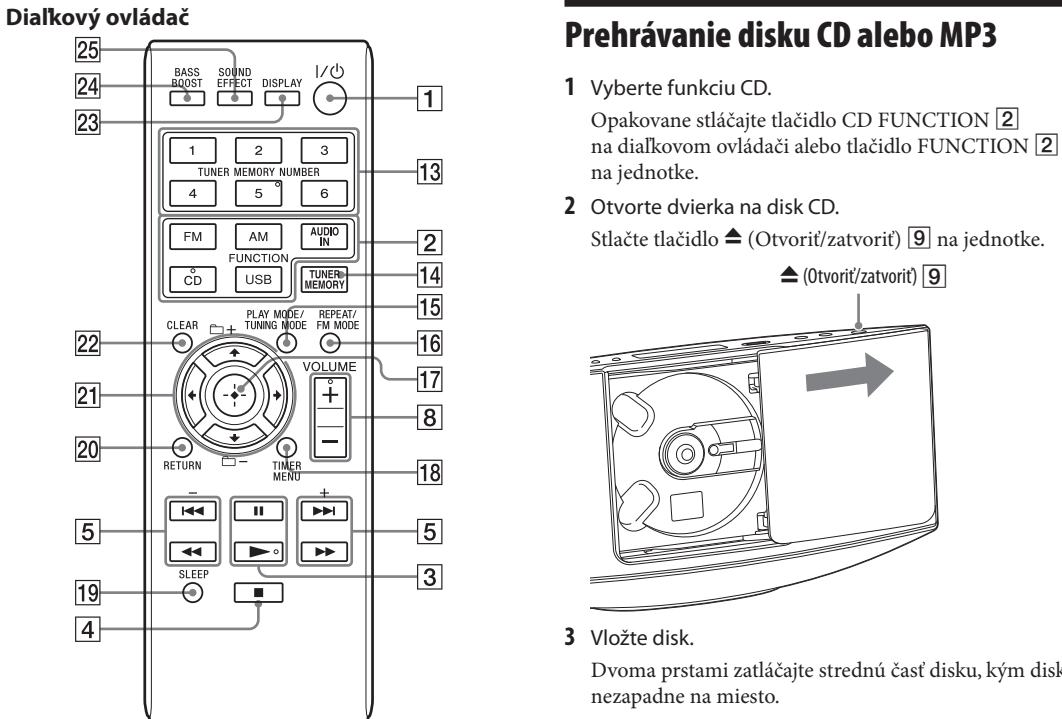
Umiestnenie ovládacích prvkov



6 Displej
Keď je systém zapnutý, na displeji sa zobrazuje stav nastavení. Pri prechode systému do pohotovostného režimu sa stav nastavení prestane na displeji zobrazovať.

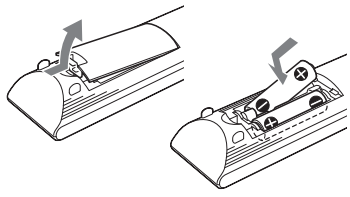


11 Indikátor diaľkového ovládača
Pri zachytení signálu z diaľkového ovládača sa rozsvieti na jantárovo.



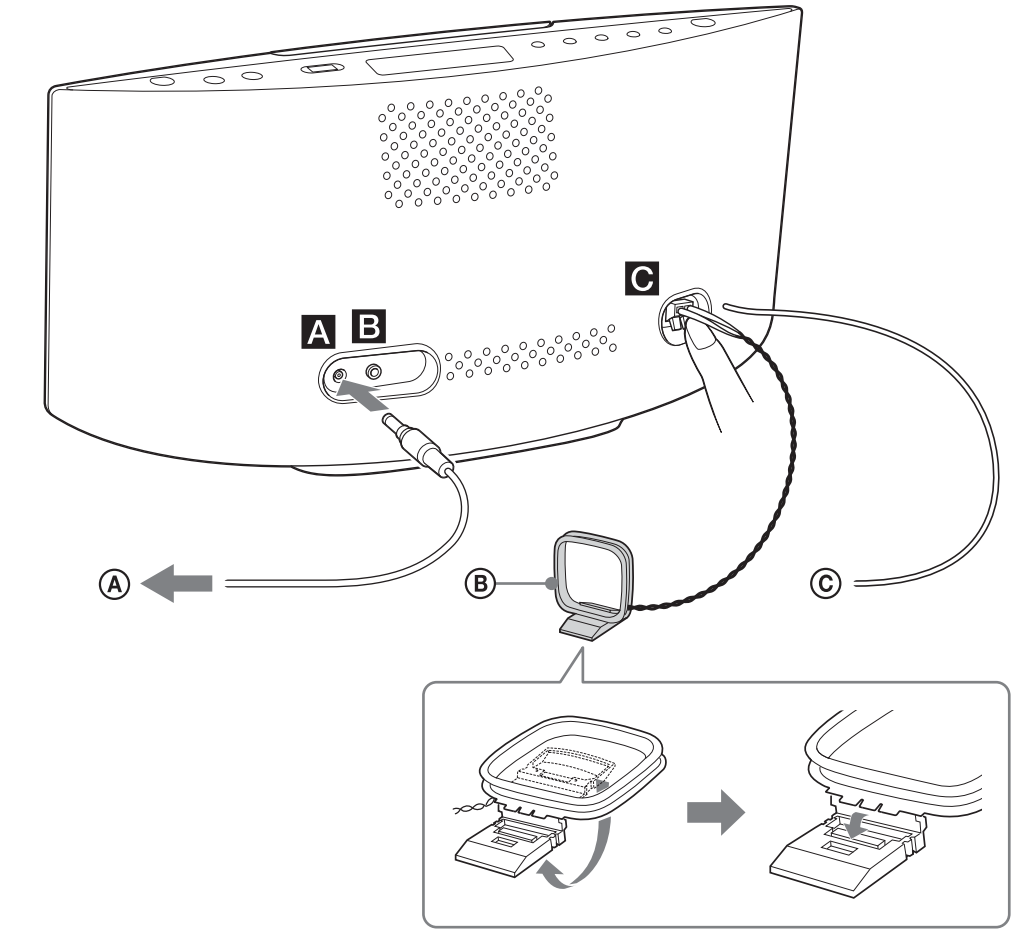
V tejto príručke sa vysvetľuje najmä ovládanie pomocou diaľkového ovládača. Rovnaké operácie však možno vykonávať aj pomocou tlačidiel na jednotke, ktoré majú rovnaké alebo podobné názvy.

Používanie diaľkového ovládača
Odstráňte kryt priestoru pre batérie. Potom vložte dve dodané batérie R6 (veľkosti AA), pričom najprv zasunúte stranu ● tak, aby póly batérií zodpovedali obrázku nižšie.



Poznámky k používaniu diaľkového ovládača
• Pri bežnom používaní by batérie mali vydržať približne šesť mesiacov.
• Nepoužívajte staré batérie spoločne s novými ani batérie rôznych typov.
• Ak diaľkový ovládač dlhšie nepoužívate, vyberte z neho batérie, aby sa v dôsledku ich vytečenia nepoškodil a neskorodoval.

Úvodné informácie



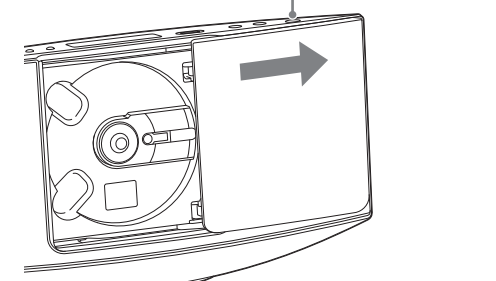
- A** Do sieťového adaptéra
- B** Rámová anténa AM
- C** Drôtová anténa FM (Roztiahnite ju do vodrovej polohy.)

Antény
Anténu AM umiestnite a otočte tak, aby ste dosiahli dobrý príjem, a potom ju nastavte. Anténu umiestnite ďalej od napájacieho kábla, aby ste predišli šumu.

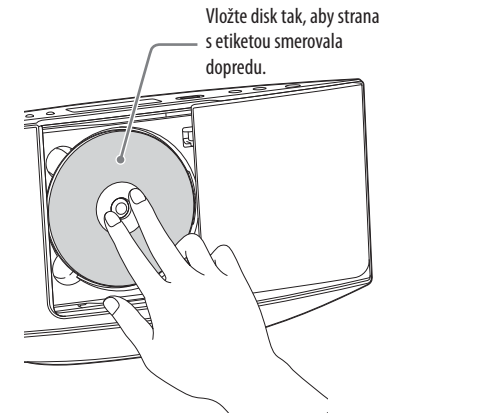
Operácie

Prehrávanie disku CD alebo MP3

- 1 Vyberte funkciu CD. Opakovane stláčajte tlačidlo CD FUNCTION **2** na diaľkovom ovládači alebo tlačidlo FUNCTION **2** na jednotke.
- 2 Otvorte dvierka na disk CD. Stlačte tlačidlo ▲ (Otvorí/zatvorí) **9** na jednotke. ▲ (Otvorí/zatvorí) **9**



- 3 Vložte disk. Dvoma prstami zatlačte strednú časť disku, kým disk nezapadne na miesto.



- 4 Zatvorte dvierka na disk CD. Stlačte tlačidlo ▼ (Otvorí/zatvorí) **9** na jednotke. Zobrazí sa hlásenie READING.

- 5 Spustite prehrávanie. Stlačte tlačidlo **3** na diaľkovom ovládači alebo tlačidlo **▶||** **3** na jednotke.

Vysunutie disku
Stlačte tlačidlo ▲ (Otvorí/zatvorí) **9** na jednotke a fahaním za okraj disku ho pomaly vyberte, pričom jedným z prstov priťahujte stredový čapík.

Poznámky
• Systém zavrie dvierka na disk CD **12** automaticky, keď sú dvierka na disk CD otvorené a niekoľko minút sa nevykoná žiadna operácia.
• Nevkladajte disk neštandardného tvaru (napríklad v tvare srdca, štvorca alebo hviezdy). Disk môže spadnúť do systému a spôsobiť neaprívetné poškodenie.
• Ak sú dvierka na disk CD otvorené a stlačíte tlačidlo I/☪ **1**, systém dvierka disku CD automaticky zavrie.
• Nepoužívajte disk, na ktorom sú štrky, páska alebo lepidlo, pretože to môže spôsobiť poruchu systému.
• Po vysunutí uchopte disk na okraji. Nedotýkajte sa povrchu.

Ďalšie operácie	
Operácia	Stláčaním tlačidiel
Pozastavenie prehrávania	 3 (alebo ▶ 3) na jednotke). Ak chcete prehrávanie obnoviť, stlačte toto tlačidlo znova.
Zastavenie prehrávania	■ 4 .
Výber priečinka na disku MP3	☐ +/- 21 .
Výber skladby alebo súboru	◀◀ / ▶▶ 5 / ▶▶ 21 .
Vyhľadanie miesta v skladbe alebo súbore	Počas prehrávania podržte stlačené tlačidlo ◀◀ / ▶▶ 5 (alebo ◀◀ / ▶▶ 5) na jednotke) a na požadovanom mieste ho uvoľníte.
Výber opakovaného prehrávania	REPEAT 16 opakovane, kým sa nezobrazí indikátor ☑ alebo ☑ . 1.
Vysunutie disku	▲ 9 na jednotke.

Zmena režimu prehrávania
Kým je prehrávač zastavený, opakovane stláčajte tlačidlo PLAY MODE **15**. Môžete vybrať režim normálneho prehrávania (Normal alebo FLDR na prehrávanie všetkých súborov MP3 uložených v priečinku na disku), režim náhodného prehrávania (SHUF alebo FLDR SHUF* na náhodné prehrávanie súborov v priečinku) alebo režim naprogramovaného prehrávania (PGM).
* Pri prehrávaní (zvukového) disku CD-DA plní režim prehrávania FLDR (SHUF) rovnakú funkciu ako klasický režim prehrávania (SHUF).

Poznámky k režimu náhodného prehrávania
• Keď je nastavený režim náhodného prehrávania SHUF, systém bude v náhodnom poradí prehrávať všetky skladby alebo súbory na disk. Keď je nastavený režim náhodného prehrávania FLDR SHUF, systém bude náhodne prehrávať všetky skladby alebo súbory uložené vo vybratom priečinku.
• Po vypnutí systému sa vybrať režim náhodného prehrávania (SHUF alebo FLDR SHUF) vymaže z pamäte a obnoví sa režim normálneho prehrávania (FLDR).

Poznámky k opakovanému prehrávaniu
• Symbol **☑** signalizuje, že sa všetky skladby alebo súbory budú prehrávať opakovane, kým prehrávanie nezastavíte.
• Symbol **☑** 1 signalizuje, že sa jedna skladba alebo súbor bude prehrávať, kým prehrávanie nezastavíte.

Poznámky k prehrávaniu diskov MP3
• Na disk so súbormi MP3 nekladajte iné typy skladiet a súborov ani nepotrebné priečinky.
• Priečinky, ktoré neobsahujú súbory MP3, sa preskočia.
• Systém dokáže prehrávať iba súbory MP3 s príponou .mp3.
• Ak názov súboru obsahuje príponu .mp3, ale nejde o súbor vo formáte MP3, jeho prehrávaním môžete spôsobiť veľký hluk, ktorý môže viesť k poškodeniu systému.
• Maximálny počet:

- priečinkov je 255* (vrátane koreňového priečinka),
- súborov MP3 je 512,
- MP3 súborov v jednom priečinku je 512,
- úrovni priečinkov (stromová štruktúra súborov) je 9.

• Nemožno zaručiť kompatibilitu so všetkými softvérovými programami na kódovanie alebo zápis súborov MP3, nahrávacími zariadeniami a nahrávacími médiami. Nekompatibilné disky MP3 môžu vytvárať hluk, spôsobovať prerušovanie zvuku alebo sa vôbec nemusia prehrávať.
* Zahŕňa aj priečinky bez súborov MP3 alebo priečinky obsahujúce iné typy súborov. Počet priečinkov, ktoré dokáže systém rozpoznať, môže byť menší ako skutočný počet priečinkov v závislosti od priečinkovej štruktúry.

Vytvorenie vlastného programu (naprogramované prehrávanie)

- 1 Vyberte funkciu CD. Opakovane stláčajte tlačidlo CD FUNCTION **2** na diaľkovom ovládači alebo tlačidlo FUNCTION **2** na jednotke.
- 2 Vyberte režim prehrávania. Kým je prehrávač zastavený, opakovane stláčajte tlačidlo PLAY MODE **15**, kým sa nezobrazí hlásenie PGM.
- 3 Vyberte priečinkov (len disk MP3). Opakovaným stláčaním tlačidiel **☐** +/- **21** vyberte požadovaný priečinkov.
- 4 Vyberte požadovanú skladbu alebo súbor. Opakovane stláčajte tlačidlá **◀◀** / **▶▶** **5**, kým sa nezobrazí číslo požadovanej skladby alebo súboru.

Prehrávanie súboru zo zariadenia USB

Tento systém dokáže prehrávať formát zvuku MP3/WMA*.
* Súbory s ochranou autorských práv DRM (Správa digitálnych práv) alebo súbory prevzaté z hudobných obchodov online sa v tomto systéme nedajú prehrávať. Ak sa pokúšate prehrať niektorý z týchto súborov, systém prehra nasledujúci nechránený zvukový súbor. Na webových lokalitách uvedených nižšie vyhľadajte informácie o kompatibilných zariadeniach USB. Pre zákazníkov v Európe: <<http://support.sony-europe.com/>> Pre zákazníkov v Latinskej Amerike: <<http://www.sony-latim.com/index.crp>>

Pre zákazníkov v Ázii a iných krajinách alebo regiónoch: <<http://www.sony-asia.com/support>>

- 1 Vyberte funkciu USB. Opakovane stláčajte tlačidlo USB FUNCTION **2** na diaľkovom ovládači alebo tlačidlo FUNCTION **2** na jednotke.
- 2 Pripojte zariadenie USB k portu **↔** (USB) **7**.
- 3 Spustíte prehrávanie. Stlačte tlačidlo **▶** **3** na diaľkovom ovládači alebo tlačidlo **▶||** **3** na jednotke.

Ďalšie operácie	
Operácia	Stláčaním tlačidiel
Pozastavenie prehrávania	 3 (alebo ▶ 3) na jednotke). Ak chcete prehrávanie obnoviť, stlačte toto tlačidlo znova.
Zastavenie prehrávania	■ 4 . Ak chcete prehrávanie obnoviť, stlačte tlačidlo ▶ 3 * (alebo ▶ 3) na jednotke). Ak chcete obnovené prehrávanie zrušiť, stlačte tlačidlo ■ 4 znova.
Výber priečinka	☐ +/- 21 opakovane.
Výber súboru	◀◀ / ▶▶ 5 / ▶▶ 21 .
Vyhľadanie miesta v súbore	Počas prehrávania držte stlačené tlačidlo ◀◀ / ▶▶ 5 alebo ◀◀ / ▶▶ 5 (alebo ◀◀ / ▶▶ 5) na jednotke) a potom tlačidlo na požadovanom mieste uvoľníte.
Výber opakovaného prehrávania	REPEAT 16 opakovane, kým sa nezobrazí indikátor ☑ alebo ☑ . 1.

* Pri prehrávaní súboru MP3 alebo WMA s premenlivou bitovou rýchlosťou (VBR) môže systém prehrávanie obnoviť z iného miesta.

Zmena režimu prehrávania

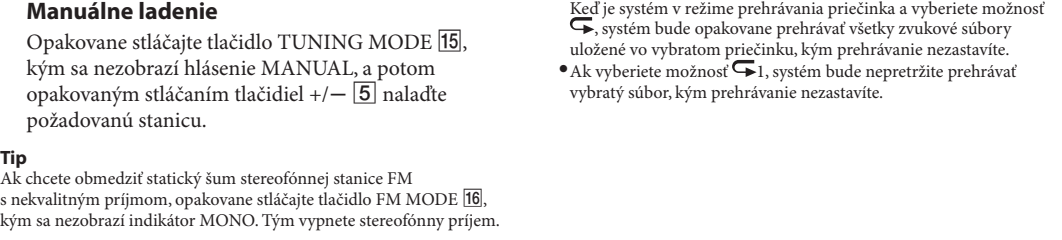
Kým je prehrávač zastavený, opakovane stláčajte tlačidlo PLAY MODE **15**. Môžete vybrať režim normálneho prehrávania (postupne sa prehrávajú všetky súbory uložené v zariadení USB), režim prehrávania priečinka FLDR (prehrávajú sa všetky súbory uložené v zadanom priečinku v zariadení USB), režim náhodného prehrávania (režim SHUF, prípadne FLDR SHUF na náhodné prehrávanie priečinka) alebo režim naprogramovaného prehrávania (PGM).

Poznámky k režimu náhodného prehrávania
• Keď je nastavený režim náhodného prehrávania SHUF, systém bude náhodne prehrávať všetky zvukové súbory zo zariadenia USB. Keď je nastavený režim náhodného prehrávania FLDR SHUF, systém bude náhodne prehrávať všetky zvukové súbory vo vybratom priečinku.
• Po vypnutí systému sa vybrať režim náhodného prehrávania (SHUF alebo FLDR SHUF) vymaže z pamäte a obnoví sa režim normálneho prehrávania (FLDR).

Poznámky k opakovanému prehrávaniu
• Keď je systém v režime normálneho prehrávania a vyberiete možnosť **☑**, systém budú opakovane prehrávať všetky zvukové súbory uložené v zariadení USB, kým prehrávanie nezastavíte. Keď je systém v režime prehrávania priečinka a vyberiete možnosť **☑**, systém bude opakovane prehrávať všetky zvukové súbory uložené vo vybratom priečinku, kým prehrávanie nezastavíte.
• Ak vyberiete možnosť **☑** 1, systém bude nepretržite prehrávať vybraný súbor, kým prehrávanie nezastavíte.

Manuálne ladenie
Opakovane stláčajte tlačidlo TUNING MODE **16**, kým sa nezobrazí hlásenie MANUAL, a potom opakovaným stláčaním tlačidiel +/- **5** nalaďte požadovanú stanicu.

Tip
Ak chcete obmedziť statický šum stereoófnnej stanice FM s nekvalitným príjmom, opakovane stláčajte tlačidlo FM MODE **16**, kým sa nezobrazí indikátor MONO. Tým vypnete stereoófnny príjem.



Upozornenia

Disky, ktoré systém DOKÁŽE prehravať:

- zvukové disky CD,
- disky CD-R/CD-RW (zvukové údaje alebo súborny MP3).

Disky, ktoré systém NEDOKÁŽE prehravať:

- disky CD-ROM,
- disky CD-R/CD-RW, ktoré nie sú nahraté vo formáte hudobných diskov CD alebo formáte MP3 v súlade s normou ISO9660 Level 1/Level 2, Joliet,
- nekválitne nahraté disky CD-R/CD-RW, poškriabane alebo znečistené disky CD-R/CD-RW alebo disky CD-R/CD-RW nahraté pomocou nekompatibilného nahrávacieho zariadenia,
- nesprávne finalizované disky CD-R/CD-RW,
- disky obsahujúce iné súborny než súborny vo formáte MPEG 1 Audio Layer-3 (MP3),
- disky neštandardného tvaru (napríklad srdce, štvorec, hviezda),
- disky, na ktorých je prilepená lepiaca páska, papier alebo nálepka,
- disky z požičovne alebo používané disky s nalepenými štítkami, pri ktorých lepidlo presahuje štítok,
- disky s etiketami vytváňanými pomocou atramentu, ktorý je na dotyk lepkavý.

Poznámky k diskom

- Pred prehrávaním utrite disk pomocou čistiacej tkaniny, pričom postupujte od stredu k okrajom.
- Disky nečistite pomocou rozpúšťadiel, ako sú benzín,riedidlo, komerčné čistiace prostriedky alebo antistatické spreje určené pre vinylové LP platne.
- Disky nevysušujte priamemu slnečnému svetu ani zdrojom tepla, napríklad prúdiachom horúceho vzduchu, ani ich nenechávajte v aute zaparkovanom na priamom slnečnom svetle.

Bezpečnosť

- Ak jednotku plánujete dlhšie nepoužívať, úplne odpojte napájaci kábel (sieťový šnúru) od nástennej zásuvky (elektrickej siete). Pri odpájaní systému vždy ťahajte za zástrčku. Nikdy nefahajte za samotný kábel.
- V prípade vniknutia akéhokoľvek predmetu alebo kvapaliny do systému odpojte systém od elektrickej siete a pred ďalším používaním ho nechajte skontrolovať v autorizovanom servise.
- Výmenu sieťovej šnúry smie vykonať len oprávnená osoba v autorizovanom servise.

Umiestnenie

- Systém neumiestňujte na šikmú plochu ani na miesta, ktoré sú mimoriadne horúce, studené, prашné, znečistené, vlhké, bez dostatočnej cirkulácie vzduchu alebo ktoré sú vystavené vibráciám, priamemu slnečnému svetu alebo jasnému svetlu.
- Pri umiestňovaní systému na špeciálne upravené povrchy (napríklad voskované, olejované alebo leštené) buďte opatrní, pretože môžu dôjsť k vznikiu skvrn alebo odfarbeniu povrchu.
- Ak systém priniesete priamo z chladného na teplé miesto alebo umiestnite do veľmi vlhkej miestnosti, na šoľovke vo vnútri prehrávača diskov CD sa môže skondenzovať vlhkosť a spôsobí poruchu systému. V takej situácii vyberte disk a nechajte systém zapnutý približne hodinu, kým sa vlhkosť neodparí.
- Nárast teploty vnútri zariadenia**
 - Nárast teploty v jednotke počas jej používania je normálny jav, pre ktorý sa nemusíte znepokojovať.
 - Ak sa zariadenie používalo nepretržite pri vysokej hlasitosti, nedotýkajte sa jeho povrchu, pretože môže byť horúci.
- Neblokujte ventilačné otvory.

Dodané príslušenstvo: diaľkový ovládač (1), sieťový adaptér (1), rámová anténa AM (1), batéria R6 (veľkosti AA) (2), konverzný zástrčkový adaptér (iba latinskoamerický model) (1)

Návrh a technické parametre sa môžu zmeniť bez predchádzajúceho upozornenia.

Spotreba energie v pohotovostnom režime: 0,5 W
--

Technické parametre

Zosilňovač

Výstupný výkon (nominálny): 4 W + 4 W (8 ohmov pri 1 kHz, 1 % celkovo harmonickeho skreslenia)
Nepretržitý efektívny výstupný výkon (referenčný): 5 W + 5 W (8 ohmov pri 1 kHz, 10 % celkovo harmonickeho skreslenia)

Vstup
AUDIO IN (stereofónny minikonktor): citlivosť 900 mV, impedancia 47 kóhmohm

CD prehrávač
Systém: systém na prehrávanie kompaktných diskov a digitálneho zvuku
Vlastnosti laserovej diódy
Trvanie žiarenia: nepretržite
Výstupný výkon lasera*: menej ako 44,6 μW
* Tento výkon je blokato nameraná vo vzdialenosti 200 mm od povrchu objektu na bloku optického prenosky s clonou 7 mm.
Frekvencia charakteristik: 20 Hz — 20 kHz
Pomer signálu a šumu: viac ako 80 dB
Dynamický rozsah: viac ako 80 dB

Tuner
Anténa: drôtová anténa FM
rámová anténa AM

Ladenie v pásme AM
Ladiaci rozsah: 87,5 MHz — 108,0 MHz (s krokom po 50 kHz)

Ladenie v pásme AM
Ladiaci rozsah: Európsky model: 531 kHz — 1 602 kHz (s krokom po 9 kHz)
Latinskoamerické a austrálne modely: 530 kHz — 1 710 kHz (s krokom po 10 kHz)
531 kHz — 1 710 kHz (s krokom po 9 kHz)
Ostatné modely: 531 kHz — 1 602 kHz (s krokom po 9 kHz)
— 1 602 kHz (s krokom po 10 kHz)

USB
Podporovaná bitová rýchlosť: MP3 (MPEG 1 Audio Layer-3): 32 kb/s – 320 kb/s, premenlivá bitová rýchlosť
WMA: 48 kb/s – 192 kb/s, premenlivá bitová rýchlosť

Vzorkovacie frekvencie: MP3 (MPEG 1 Audio Layer-3): 32/44,1/48 kHz
WMA: 44,1 kHz
Port
↔ (USB): typ A, max. prúd 500 mA

Zariadenia iPod a iPhone
Kompatibilné modely zariadení iPod a iPhone:
— iPod touch (5. generácie)
— iPod touch (4. generácie)
— iPod touch (3. generácie)
— iPod nano (7. generácie)*
— iPod nano (6. generácie)
— iPod nano (5. generácie)
— iPod nano (4. generácie)
— iPod classic
— iPhone 5
— iPhone 4S
— iPhone 4
— iPhone 3GS

* Zariadenie iPod nano (7. generácie) nemožno ovládať pomocou diaľkového ovládača, keď je stlačený prikaz tlačidla TOOL.MENU, **•**, **♦**, **♦**, **♦**, **♦**, **Ⓞ** a RETURN.
Spojenia „Made for iPod“ a „Made for iPhone“ znamenajú, že elektronické príslušenstvo bolo vytvorené špeciálne na pripojenie k zariadeniu iPod alebo iPhone a vyvíjovaja spoločnosťom Apple, že spĺňa výkonnostné normy spoločnosti Apple. Spoločnosť Apple nerozporová za prevádzku zariadenia ako za súlad s bezpečnostnými a regulačnými normami. Používanie tohto príslušenstva so zariadením iPod alebo iPhone môže ovplyvňovať bezdrôtovú prevádzku.

Reproduktor
Reproduktor s celým rozsahom: 80 mm, kónický typ
Menovitá impedancia: 8 ohmov

Všeobecné
Požadavky na napájanie:
— Austrálsky model: Sieťový adaptér
Vstup: 120 V – 240 V, striedavý prúd, 50/60 Hz
Výstup: jednosmerný prúd, 9,5 V, 1,8 A
— zariadenie s napájaním v USA: Sieťový adaptér
Vstup: 110 V – 240 V, striedavý prúd, 50/60 Hz
Výstup: jednosmerný prúd, 9,5 V, 1,8 A

Spotreba energie: 13 W
Rozmery (S x V x H): Približne 400 mm × 197 mm × 114 mm
Hmotnosť: približne 2,4 kg
Počet hlavných jednotiek: 1 kus
Dodané príslušenstvo: diaľkový ovládač (1), sieťový adaptér (1), rámová anténa AM (1), batéria R6 (veľkosti AA) (2), konverzný zástrčkový adaptér (iba latinskoamerický model) (1)

Návrh a technické parametre sa môžu zmeniť bez predchádzajúceho upozornenia.
Spotreba energie v pohotovostnom režime: 0,5 W

Zobrazenie hlásenia READING alebo spustenie prehrávania trvá dlho.

- Čítanie môže trvať dlho v nasledujúcich prípadoch:
 - V zariadení USB je uložených veľa priečinkov alebo súborov.
 - Štruktúra súborov je veľmi zložitá.
 - Pamäťová kapacita je nadmerne veľká.
 - Vnútrná pamäť je fragmentovaná.

Chybné zobrazenie.

- Údaje uložené v zariadení USB môžu byť poškodené. Preneste ich znova.
- Tento systém dokáže zobrazíť nasledujúce znakové kódy:
 - veľké písmená (A až Z),
 - malé písmená (a až z) (malé písmená sa zobrazia ako veľké),
 - čišlice (0 až 9),
 - symboly (" \$ % ' () * + , - . / < > ? @ [\] ^

Iné znaky sa nahradia znakom _.

Zariadenie USB sa nerozpoznalo.

- Vypnite systém, znova pripojte zariadenie USB a zapnite systém.
- Na príslušných webových lokalitách nájdete informácie o kompatibilných zariadeniach USB.
- Zariadenie USB nefunguje správne. Informácie o riešení tohto problému nájdete v návode na použitie dodanom so zariadením USB.

Nespustí sa prehrávanie.

- Vypnite systém, znova pripojte zariadenie USB a zapnite systém.
- Na príslušných webových lokalitách nájdete informácie o kompatibilných zariadeniach USB.
- Zariadenie USB nefunguje správne. Informácie o riešení tohto problému nájdete v návode na použitie dodanom so zariadením USB.

Nespuší sa prehrávanie.

- Vypnite systém, znova pripojte zariadenie USB a zapnite systém.
- Na príslušných webových lokalitách nájdete informácie o kompatibilných zariadeniach USB.

Nemožno prehrať zvukový súbor.

- Nemožno prehrať súborny MP3 vo formáte MP3 PRO.
- Nemožno prehrať súborny WMA vo formáte Windows Media Audio Lossless a Professional.
- Nepodporuje sa zariadenie USB naformátované pomocou iných systémov súborov než FAT16 alebo FAT32.*

- V prípade, že v používanom zariadení USB existujú viaceré particie, súborny sa nemusia prehrať.
- Systém dokáže prehrať iba do hĺbky 9 priečinkov.
- Nemožno prehrať súborny, ktoré sú šifrované, chránené heslom atď.
- Súborny s ochranou autorských práv DRM (Správa digitálnych práv) sa v tomto systéme nedajú prehrať.

* Tento systém podporuje systémy súborov FAT16 a FAT32, ale niektoré zo zariadení USB nemusí podporovať obidva systémy FAT. Podrobnosti nájdete v návode na použitie ku každému zariadeniu USB alebo sa obráťte na výrobcu.

- Systém znova odpočíta čas, kým neprejde do pohotovostného režimu, aj keď je funkcia pohotovostného režimu aktivovaná, a to v nasledujúcich prípadoch:
 - ak je pripojené zariadenie USB,iPod alebo iPhone.
 - keď je stlačené tlačidlo na diaľkovom ovládači alebo na jednotke.
 - keď je spustený predvolený čas časovača automatického vypnutia alebo prehrávania.

Hlásenia

COMPLETE: Predvolená operácia sa normálne ukončía.

CONNECT: V pripojenom zariadení iPod alebo iPhone niebude overovanie.

DEVICE ERROR: Nastala nepredvídateľná situácia (alebo ste pripojili neznáme zariadenie).

FULL: Pokúsili ste sa naprogramovať viac než 25 skladieb alebo súborov (krokov).

NO DEVICE: Nie je pripojené zariadenie USB, iPod ani iPhone.

NO DISC: V prehrávači sa nenachádza disk alebo ste vložili disk, ktorý nemožno prehrať.

NO STEP: Všetky naprogramované skladby sa vymazali.

NO SUPPORT: Pripojili ste nepodporované zariadenie USB.

NO TRACK: V zariadení USB alebo na disku CD nie sú žiadne súborny, ktoré by sa dali prehrať.

NOT USED: Pokúsili ste sa vykonať špecifickú operáciu v situácii, v ktorej je táto operácia zakázaná.

OVER CURRENT: Systém zaznamenal odpojenie od elektrickej siete na strane zariadenia USB, iPod alebo iPhone. Odpojte zariadenie USB, iPod alebo iPhone zo systému a potom systém vypnite a znova zapnite. Ak problém pretrváva, obráťte sa na najbližšieho predajcu produktov spoločnosti Sony.

PROTECT: Systém zaznamenal výpadok napájania. Odpojte sieťový adaptér. Ak problém pretrváva, obráťte sa na najbližšieho predajcu produktov spoločnosti Sony.

PUSH STOP: Počas prehrávania pomocou funkcie CD alebo USB ste stlačili tlačidlo PLAY MODE **[F6]**.

READING: Systém číta informácie o disku alebo o zariadení USB, iPod alebo iPhone. Niektoré tlačidlá počas načítavania nefungujú.

REMOVED: Pripojené zariadenie USB, iPod alebo iPhone bolo odpojené.

TIME NG: Čas začatia a ukončenia časovača prehrávania je rovnaký.

Riešenie problémov

1 Skontrolujte, či je napájací kábel riadne pripojený.

2 V kontrolnom zozname nižšie vyhľadajte svoj problém a vyriešte ho podľa uvedených pokynov.

Ak problém pretrváva, obráťte sa na najbližšieho predajcu produktov spoločnosti Sony.

Všeobecné

Systém sa nezapne.

- Je napájaci kábel zapojený správne?

Systém sa neočakávane preplo do pohotovostného režimu.

- Nie je to porucha. Keď sa systém nepoužíva alebo nereprodukuje zvukový signál, približne po 30 minútach sa automaticky prepne do pohotovostného režimu. Pozrite si časť Vypnutie funkcie automatického prepnutia do pohotovostného režimu.

Zariadenie USB sa nerozpoznalo.

- Vypnite systém, znova pripojte zariadenie USB a zapnite systém.

Na príslušných webových lokalitách nájdete informácie o kompatibilných zariadeniach USB.

Nastavenie hodín alebo časovača prehrávania sa neočakávane zrušilo.

- Ak približne minútu nevykonáte žiaden úkon, nastavenie hodín alebo časovača prehrávania sa automaticky zruší. Operáciu vykonajte znova od začiatku.

Neprehráva sa zvuk.

- Stlačením tlačidla VOLUME + **[F8]** zvýšite hlasnosť.
- Skontrolujte, či sú prídavné zvukové komponenty pripojené správne.

- Skontrolujte, či je funkcia nastavená na režim AUDIO IN.

- Sú ventilačné otvory systému niečím zakryté?
- Naladená stanica mohla dočasne prestať vysielaf.

Je počúť silné bzúčanie alebo šum.

- Premiestnite systém ďalej od zdrojov šumu.
- Zapojte systém do inej nástennej elektrickej zásuvky.
- K napájaciemu káblu pripojte filter šumu (nedodáva sa).

Nefunguje diaľkový ovládač.

- Odstraňte všetky prekážky medzi diaľkovým ovládačom a snímačom diaľkového ovládača **[F0]** na jednotke a premiestnite jednotku ďalej od žiariviek.
- Namierte diaľkový ovládač na snímač na systéme **[F0]**.
- Presuňte diaľkový ovládač bližšie k systému.

Disk CD/MP3

Zvuk je trhaný alebo sa neprehráva disk.

- Utrite disk dočista a vložte ho naspäť.
- Preušte systém na miesto, ktoré nie je vystavené vibráciám (napríklad na stabilný podstavec).

Prehrávanie sa nespustí od prvej skladby.

- Opakovane stlačíte tlačidlo PLAY MODE **[F5]**, kým sa text PGM a SHUF prestane zobrazovať, čím obnovíte normálne prehrávanie.

Spustenie prehrávania trvá dlhšie než zvyčajne.

- Nasledujúce disky môžu predĺžiť čas potrebný na spustenie prehrávania:
 - disk nahrať so zložitou stromovou štruktúrou,
 - disk s veľkým počtom priečinkov.

Chybné zobrazenie.

- Údaje uložené na disku CD-DA, MP3 môžu byť poškodené. Preneste ich znova.
- Tento systém dokáže zobrazíť nasledujúce znakové kódy:
 - veľké písmená (A až Z),
 - malé písmená (a až z) (malé písmená sa zobrazia ako veľké),
 - čišlice (0 až 9),
 - symboly (" \$ % ' () * + , - . / < > ? @ [\] ^

Iné znaky sa nahradia znakom _.

Zariadenie iPod alebo iPhone nefunguje.

- Ukončíte všetky ostatné aplikácie systému iOS, ktoré sú spustené v zariadení iPod alebo iPhone. Podrobné informácie nájdete v návode na použitie dodanom so zariadením iPod alebo iPhone.

Skontrolujte, či je zariadenie iPod alebo iPhone pripojené na doraz.

Skontrolujte, či je zariadenie iPod alebo iPhone pripojené na doraz.

- Skontrolujte, či zariadenie iPod alebo iPhone používa najnovšiu verziu softvéru. V opačnom prípade aktualizujte zariadenie iPod alebo iPhone, skôr než ho začnete používať so systémom.
- Keďže sa ovládanie systému odlišuje od ovládania zariadenia iPod alebo iPhone, pravdepodobne nebudete môcť zariadenie iPod alebo iPhone ovládať pomocou tlačidiel na diaľkovom ovládači alebo jednotke. V takom prípade používajte ovládacie tlačidlá na zariadení iPod alebo iPhone.

Zariadenie iPod alebo iPhone nemožno nabiť.

- Skontrolujte, či je zariadenie iPod alebo iPhone pripojené na doraz.
- Skontrolujte, či je zapnutý systém.
- Ak zariadenie iPod alebo iPhone nemožno úplne nabiť, nabite ho znova po vypnutí funkcie automatického prepnutia do pohotovostného režimu.

Tuner

Je počúť silné bzúčanie alebo šum alebo sa nedajú naladiť stanice. (Na displeji bliká indikátor TUNED alebo STEREO.)

- Správne zapojte anténu.
- Umiestnite a otočte anténu tak, aby ste dosiahli dobrý príjem, a potom ju nastavte znova.
- Antény umiestnite ďalej od napájacieho kábla, aby ste zabránili šumu.
- Vypnite elektrické zariadenia v blízkosti.

Je počúť niekoľko rozhlasových staníc naraz.

- Umiestnite a otočte anténu tak, aby ste dosiahli dobrý príjem, a potom ju nastavte znova.
- Zviažte káble antény, napríklad pomocou bežne dostupných káblových prichytiek, a upravte dĺžku káblov.

Poznámky

- Poradie prehrávania v systéme sa môže lísiť od poradia prehrávania v pripojenom digitálnom hudobnom prehrávači.

•Pred odpojením zariadenia USB vždy vypnite systém. Odpojenie zariadenia USB, keď je systém zapnutý, môže poškodiť údaje v zariadení USB.

- Ak sa požaduje pripojenie pomocou kábla USB, pripojte kábel USB dodaný so zariadením USB, ktoré chcete pripojiť. Podrobné informácie o spôsobe ovládania nájdete v návode na použitie dodanom so zariadením USB, ktoré chcete pripojiť.
- V závislosti od typu pripojeného zariadenia USB môže určitý čas trvať, kým sa zobrazí hlásenie READING.
- Systém nepodporuje rozbočovač USB. Zariadenie USB neprípadje prostredníctvom rozbočovača USB.
- Po pripojení zariadenia USB systém načíta všetky súborny uložené v zariadení USB. Ak je v zariadení USB uložených veľa priečinkov alebo súborov, prečítanie zariadenia USB môže trvať dlho.
- Pri niektorých pripojených zariadeniach USB sa po vykonaní operácie môže vyskytnúť oneskorenie, kým danú operáciu vykoná systém.
- Nemožno zaručiť kompatibilitu so všetkými softvérovými programami na kódovanie alebo zápis. Ak zvukové súborny uložené v zariadení USB boli pôvodne kódované pomocou nekompatibilného softvéru, môžu vytvárať hluk, spôsobovať prerušovanie zvuku alebo sa vôbec nemusia prehrať.
- Systém nedokáže prehrať zvukové súborny uložené v zariadení USB v nasledujúcich prípadoch:
 - keď je v priečinku uložených celkovo viac ako 999 zvukových súborov,
 - keď je v zariadení USB uložených celkovo viac než 3 000 zvukových súborov,
 - keď je v zariadení USB uložených celkovo viac než 1 000 priečinkov (vrátane priečinka ROOT a prázdnych priečinkov).
- Tento počet sa môže lísiť v závislosti od štruktúry súborov a priečinkov. V zariadení USB so zvukovými súborni neukladajte iné typy súborov ani nepotrebné priečinky.
- Systém dokáže prehrať iba do hĺbky 9 priečinkov (vrátane priečinka ROOT).
- Systém nemusí podporovať všetky funkcie poskytované pripojeným zariadením USB.
- Priečinky bez zvukových súborov sa preskočia.
- Pomocou systému môžete počuť nasledujúce zvukové formáty:
 - MP3: prípona súborny .mp3,
 - WMA: prípona súborny .wma,

Ak má názov súbornu príponu, ale nejde o súbor príslušného formátu, systém môže vydávať hluk alebo sa môže poškodiť.

Poznámka

Ak je hlasnosť pripojeného komponentu príliš nízka, systém sa môže automaticky prepnúť do pohotovostného režimu. Adekvátne nastavte hlasnosť komponentu. Pozrite si časť Vypnutie funkcie automatického prepnutia do pohotovostného režimu.

Nastavenie zvuku

Operácia	Stlačením tlačidiel
Nastavenie hlasitosti	VOLUME +/- [F8] .
Vytvorenie dynamického zvuku	BASS BOOST [F4] .
Nastavenie zvukového efektu	SOUND EFFECT [F5] opakovane, kým sa nezobrazí požadovaný zvukový efekt.
Nastavenie hlasitosti	Podľa stlačení tohto tlačidla sa zobrazia jednotlivé zvukové efekty v poradí ROCK → POP → JAZZ → FLAT.

Zmena zobrazenia

Operácia
Stlačením tlačidiel

Zmena informácií na displeji¹⁾
DISPLAY **[F2]** opakovane pri zapnutom systéme.

Zmena režimu zobrazenia (pozrite nižšie)
DISPLAY **[F2]** opakovane pri vypnutom systéme.

Operácia	Stlačením tlačidiel
Zmena informácií na displeji ¹⁾	DISPLAY [F2] opakovane pri zapnutom systéme.
Zmena režimu zobrazenia (pozrite nižšie)	DISPLAY [F2] opakovane pri vypnutom systéme.

¹⁾ Môže napríklad zobrazíť nasledujúce informácie o disku CD, MP3 alebo zariadení USB:

Disk CD-DA

- zostávajúci čas prehrávania skladby,
- celkový zostávajúci čas prehrávania.

Disk MP3/zariadenie USB

- názov skladby alebo súbornu (**FJ**),
- meno interpreta (**F•**),
- názov albumu (**F□**).

Systém ponúka nasledujúce režimy zobrazenia.

Režim zobrazenia
Pri vypnutom systéme

Režim úspory energie
Displej sa vypne, aby sa šetriľa energia.
Nastavenia časovača a hodin budú naďalej aktívne.

Hodiny²⁾
Zobrazia sa hodiny.

¹⁾ V režime úspory energie nemožno nastaviť hodiny.

²⁾ Po ôsmich sekundách sa režim zobrazenia hodín automaticky prepne na režim úspory energie.

Poznámky k informáciám na displeji

- Ak informácie obsahujú dvojbajtové znaky, každý z dvojbajtových znakov zaberie 2 bajty.
- Znaky, ktoré nemožno zobrazíť, sú nahradené znakom _.
- Nezobrazujú sa nasledujúce informácie:
 - celkový čas prehrávania disku MP3 a zariadenia USB,
 - celkový zostávajúci čas prehrávania disku MP3 a zariadenia USB,
 - zostávajúci čas prehrávania súborny MP3 na disku MP3 alebo súborny MP3/WMA v zariadení USB.
- Nasledujúce informácie sa nezobrazujú správne:
 - uplynulý čas prehrávania súborny MP3 kódovaného pomocou formátu VBR (premenlivá bitová rýchlosť),
 - názvy priečinkov a súborov, ktoré nie sú v súlade s normou ISO9660 úrovne 1, úrovne 2 alebo jej rozšírením Joliet v rozšírenom formáte.
- Zobrazujú sa nasledujúce informácie:
 - celkový čas prehrávania disku CD-DA (okrem prípadu, keď je vybraný režim PGM a prehrávač je zastavený),
 - zostávajúci čas prehrávania skladby na disku CD-DA,
 - zostávajúci čas prehrávania disku CD-DA (iba po vybere režimu normálneho prehrávania počas prehrávania),
 - znaky ID3 v prípade súbornov MP3 používajúcich znaky ID3 verzie 1 a 2 (ak sa v jednom súbore MP3 používajú znaky ID3