

## Digitaalinen HD-videokamera

## Aloitusopas

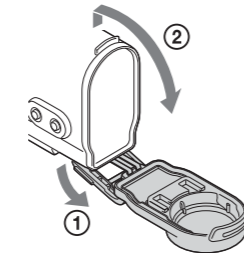
Lisätietoja kameras ja ohjelmiston käytöstä saat seuraavasta sivustosta.  
<http://www.sony.net/actioncam/support/>  
 Käytä videoiden muokkaukseen kameras omaa Action Cam Movie Creator -ohjelmistoa. Voit ladata sen seuraavasta sivustosta.  
<http://www.sony.net/acmc/>

Tarrassa (katkoviivalla kehystetyssä ruudussa) olevia tietoja tarvitaan, kun kamera liitetään älypuhelimien.



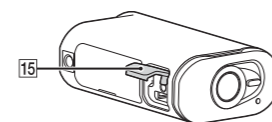
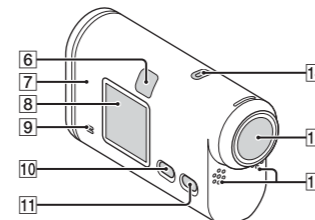
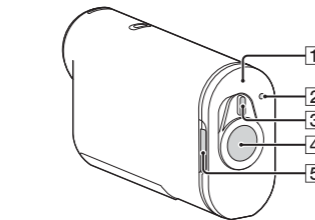
## Mukana tulevien osien tarkastaminen

- Kamera (1)  
Kameran kotelo on vesitiivis. Avaa kotelon kansi, katso kuva alla.
- Mikro-USB-kaapeli (1)
- Ladattava akku (NP-BX1) (1)
- Vesitiivis kotelo (1)
- Kiinnitysolki (1)
- Litteä tarrakiinnike (1)
- Kaareva tarrakiinnike (1)
- Kolmijalan sovitin (1)
- Aloitusopas (tämä asiakirja)
- Viiteopas (1)



## Tärkeimpien osien nimitykset

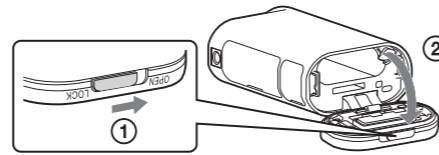
- 1 Akun/muistikortin kansi
- 2 REC/käyttö/CHG (latauksen) merkkivalo
- 3 REC HOLD -kytkin
- 4 REC (video/valokuva) -painike/ ENTER (valikkotoiminnon suoritus) -painike
- 5 Lukitusvipu
- 6 IR-etävastaanotin
- 7 N (N Mark)
- 8 Näyttö
- 9 Kaiutin
- 10 PREV (edellinen valikko) -painike
- 11 NEXT (seuraava valikko) -painike
- 12 Mikrofonit
- 13 Objektiivi
- 14 REC/LIVE-merkkivalo
- 15 Liitinkansi (Multi/Micro USB -liitäntä)



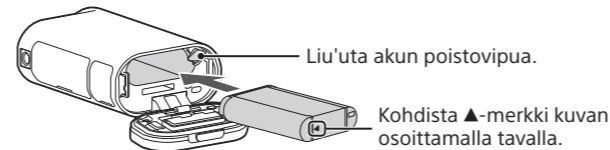
## Käytön aloittaminen

## Akun lataaminen

- 1 Liu'uta lukitusvipua niin pitkälle, että keltainen merkki näkyy, ja avaa sitten kansi.



- 2 Laita akku paikalleen.



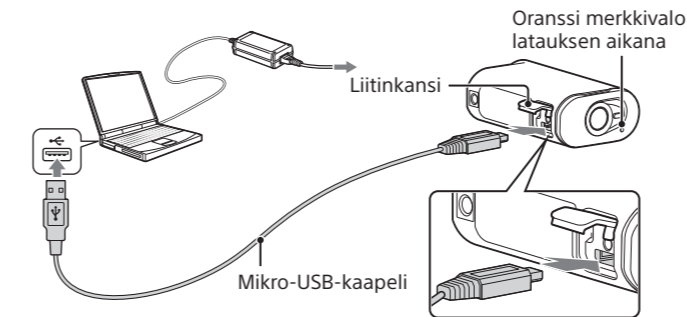
- 3 Sulje kansi.

Varmista, että lukitusvivun keltainen merkki ei enää näy.

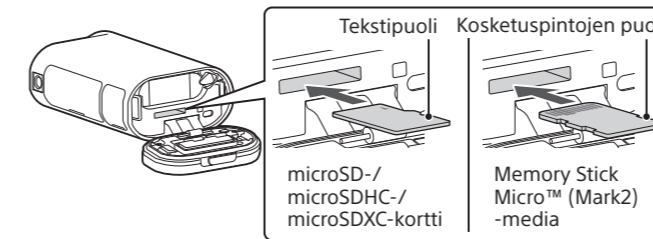
- 4 Varmista, että kamerasta on katkaistu virta.

Sammuta kamera painamalla NEXT- tai PREV-painiketta niin monta kertaa, että [PwOFF] on näkyvässä, ja paina sitten ENTER-painiketta.

- 5 Avaa liitinkansi ja kytke kamera mikro-USB-kaapelilla (vakiovaruste) käynnissä olevaan tietokoneeseen.



## Muistikortin asettaminen paikalleen



- Aseta muistikortti oikein paikalleen ja varmista, että kortin puolet osoittavat oikeaan suuntaan.
- Poista muistikortti painamalla korttia kevyesti.
- \* Käytä videoita XAVC S -muodossa tallennettaessa SDXC-korttia (Class10).

## Huomautuksia

- Toimintaa kaikkien muistikorttien kanssa ei taata.
- Varmista, että asetat muistikortin oikein päin. Jos asetat kortin paikalleen väärin päin voimaa käyttäen, muistikortti, muistikorttipaikka tai kuvatiedot voivat vahingoittua.
- Alusta muistikortti ennen käyttöä.
- Varmista ennen käyttöä, että liitinkansi ja akku/muistikortin kansi on suljettu kunnolla ja että kanteen ei ole jäänyt vieraita esineitä. Muussa tapauksessa laitteeseen voi päästä vettä.

## Kellon asettaminen

Paina NEXT- tai PREV-painiketta ja aseta päivämäärä, kellonaika ja alue valitsemalla [SETUP] → [CONFG] → [DATE].

## Tallentaminen

- 1 Kytke kameraan virta painamalla NEXT- tai PREV-painiketta.

- 2 Valitse haluttu kuvaustila painamalla NEXT- tai PREV-painiketta.

- 3 Aloita tallennus painamalla REC-painiketta.

Voit pysäyttää tallennuksen painamalla REC-painiketta uudelleen.  
 \* Jos painat REC-painiketta, kun kamera on sammutettu, tallennus aloitetaan käyttämällä sitä kuvaustilaa, joka oli valittuna, ennen kuin kamera sammutettiin.

## Huomautuksia

- Pitkien kuvausjaksojen aikana kameras lämpötila voi nousta siihen pisteeseen, että kuvaus keskeytyy automaattisesti.
- Muilla kameroilla tallennettujen kuvien toistoa tällä kameralla ei taata.

## Asetusten määrittäminen

Voit muuttaa kameras kuvaustilaa ja eri asetuksia [SETUP]-tilassa.

- 1 Paina NEXT- tai PREV-painiketta, jotta näyttöön tulee [SETUP], ja paina sitten ENTER-painiketta.

- 2 Paina NEXT- tai PREV-painiketta, jotta näyttöön tulee asetettava kohde, ja paina sitten ENTER-painiketta.

Valikon vaihtoehdot

#### Tilojen luettelo

Näyttö	Tilat
LOOP	Jatkuva tallennustila
MOVIE	Elokuvatila
PHOTO	Valokuvatila
INTVL	Väliajoin otettavien kuvien tallennustila
LIVE	Reaaliaikainen suoratoistotila
SETUP	Asetustila
PLAY	Toistotila
PwOFF	Virrankatkaisu

#### SETUP-tilan asetukset

Näyttö	Vaihtoehdot
VMODE	Kuvanlaadun asetustila
V.FMT	Elokuvamuoto
STEDY	SteadyShot
AUDIO	Äänen tallennus
WIND	Tuulimelun vaimennus
COLOR	Väritila
L.OPT	Jatkuva tallennusaika
DRIVE	Valokuvatilain vaihto
FPS	Valokuvien kuvausajaväli
SELF	Itselaukaisin
ANGLE	Valokuvan kuvakulma
LAPSE	Väliajoin otettavien kuvien tallennus
FLIP	Kääntö
SCENE	Kohtaus
WB	Valkotasapaino
AESFT	AE-vaihto
CONFIG	Kokoonpanoasetukset

#### CONFIG-tilan asetukset

Näyttö	Vaihtoehdot
Wi-Fi	Wi-Fi-yhteys
GPS	GPS-loki
PLANE	Lentokonetila
MOUNT	Bajonetti*1
TC/UB	Aikakoodi/nimitieto
IR-RC	IR-kauko-ohjain
HDMI	HDMI-asetukset
BGM	Taustamusiikki*1, *2
USBPw	USB-virtalähde
A.OFF	Automaattinen virrankatkaisu
BEEP	Piippaus
DATE	Päivämäärä- ja kellonaika-asetus
DST	Kesäajan asetus
LANG	Kieliasetus
V.SYS	Vaihto NTSC/PAL
VER.	Versio
FORMT	Alustus
RESET	Asetusten palauttaminen

\*1 Nämä ovat Highlight Movie Makerin määritettävissä olevat asetukset. Lisätietoja on käyttöoppaassa.

\*2 Tämä toiminto ei ole käytettävissä kaikissa maissa tai kaikilla alueilla.

## Yhdistäminen erikseen myytävään Live-View-kauko-ohjaimeen

1 Kytke virta Live-View-kauko-ohjaimen.

Lisätietoja käytöstä on Live-View-kauko-ohjaimen käyttöoppaassa.

2 Valitse [SETUP] → [CONFIG] → [Wi-Fi] → [ON] painamalla NEXT- tai PREV-painiketta.

3 Valitse kameran SSID-tunnus (kiinnitetty tähän oppaaseen) Live-View-kauko-ohjaimella.

4 Kun kameran näytössä näkyy [ACPT?], paina kameran ENTER-painiketta.

## Yhdistäminen älypuhelimeen

Voit käyttää kameraa sekä älypuhelimella että erikseen myytävällä Live-View-kauko-ohjaimella.

## PlayMemories Mobile™ -sovelluksen asentaminen älypuhelimeen



Android

Hae PlayMemories Mobile -sovellus Google Play -palvelusta ja asenna se. Yhden kosketuksen toimintoja (NFC) käytettäessä tarvitaan Android-versio 4.0 tai uudempi.

iOS

Hae PlayMemories Mobile -sovellus App Store -palvelusta ja asenna se. iOS-käyttöjärjestelmää käytettäessä yhden kosketuksen toiminnot (NFC) eivät ole käytettävissä.

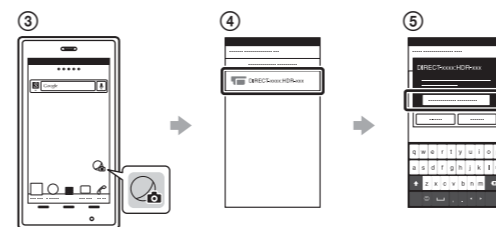
#### Huomautuksia

- Päivitä PlayMemories Mobile uusimpaan versioon, jos se on jo asennettuna älypuhelimeen.
- Tässä oppaassa kuvatun Wi-Fi-toiminnon toimivuutta kaikissa älypuhelimissa ja tablet-laitteissa ei taata.
- Sovelluksen toimintaperiaatteet ja näytöt saattavat muuttua ilman erillistä ilmoitusta tulevista päivityksissä.
- Lisätietoja PlayMemories Mobile -sovelluksesta on seuraavassa sivustossa. (<http://www.sony.net/pmm/>)
- Google play -palvelua ei ehkä tueta kaikissa maissa tai kaikilla alueilla. Hae tällöin PlayMemories Mobile -sovellus Internetistä ja asenna se.

## Yhteyden muodostaminen

Android

- Kytke kameraan virta ja aseta kameran Wi-Fi-asetukseksi ON.
- Valitse kuvaustila: [LOOP], [MOVIE], [PHOTO], [INTVL].
- Käynnistä PlayMemories Mobile -sovellus älypuhelimessa.
- Valitse SSID-tunnus, joka on painettu tässä käyttöoppaassa olevaan tarraan.
- Syötä samassa tarrassa annettu salasana (vain ensimmäisellä kerralla).

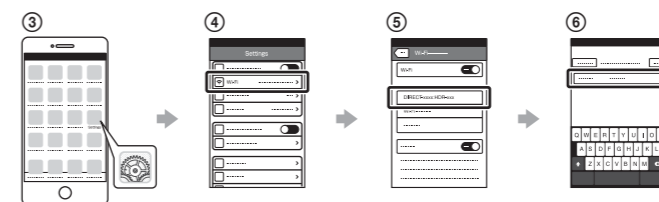


Android (NFC-tuki)

Aseta kameran Wi-Fi-asetukseksi ON, ja kosketa älypuhelimien (N) (N Mark) -merkillä kameran (N) (N Mark) -merkkiä. Kun PlayMemories Mobile käynnistyy, asetukset valitaan automaattisesti Wi-Fi-yhteyden muodostamiseksi.

iPhone

- Kytke kameraan virta ja aseta kameran Wi-Fi-asetukseksi ON.
- Valitse kuvaustila: [LOOP], [MOVIE], [PHOTO], [INTVL].
- Avaa älypuhelimesta [Settings]-valikko.
- Valitse älypuhelimesta [Wi-Fi].
- Valitse SSID-tunnus, joka on painettu tässä käyttöoppaassa olevaan tarraan.
- Syötä samassa tarrassa annettu salasana (vain ensimmäisellä kerralla).
- Varmista, että kameran SSID-tunnus näkyy älypuhelimessa.
- Palaa aloitusnäyttöön ja käynnistä PlayMemories Mobile.



## Jos tarra on kadonnut

Jos tarra on kadonnut, voit hakea käyttäjätunnuksen ja salasanan seuraavassa kuvatulla tavalla.

- Aseta ladattu akku kameraan.
- Liitä kamera tietokoneeseen mukana toimitetulla mikro-USB-kaapelilla.
- Kytke kameraan virta painamalla NEXT- tai PREV-painiketta.
- Valitse tietokoneesta [Computer] → [PMHOME] → [INFO] → [WIFI\_INF.TXT] ja vahvista käyttäjätunnuksesi ja salasanasasi.

## Käyttöoppaan käyttäminen

Käyttöopas on verkossa oleva opas.

Siitä saat tietoja kameran käytöstä sekä älypuhelimella määritettävissä ja käytettävissä olevista toiminnoista, mutta se sisältää myös turvaohjeita.

[http://rd1.sony.net/help/cam/1520/h\\_zz/](http://rd1.sony.net/help/cam/1520/h_zz/)

