

SONY

Sistem audio personal

Manual de instrucțiuni

RO



SRS-BTX500

© 2013 Sony Corporation
Fabricat in China

Înainte de a acționa sistemul, vă rugăm să citiți cu atenție aceste instrucțiuni pe care vă recomandăm să le păstrați pentru a le putea consulta pe viitor.

Atenție

Pentru a preveni incendiile și șocurile electrice, nu expuneți aparatul la ploaie și la umezeală.

Pentru a reduce riscul de incendiu, nu acoperiți fantele de aerisire ale aparatului cu ziare, cu fața de masă, cu draperii etc. Nu așezați lumânări aprinse pe aparat.

Pentru a preveni incendiile și șocurile electrice, nu stropiți, nu picurați apă pe aparat și nu așezați pe acesta recipiente care conțin lichide, cum ar fi vase cu apă.

Nu montați aparatul în spații închise și strâmte, cum ar fi o bibliotecă sau un dulap.

Nu expuneți bateriile sau acumulatorii la căldură excesivă spre exemplu la radiații solare directe, la foc sau la surse de căldură similare.

Deoarece ștecărul are rolul de a deconecta aparatul de la rețeaua electrică aveți grijă să cuplați aparatul la o priză ușor accesibilă. Dacă remarcați vreun comportament anormal, decuplați imediat ștecărul de la priză.

Sistemul nu este decuplat de la rețeaua de c.a. câtă vreme este cuplat la o priză, chiar dacă echipamentul propriu-zis a fost oprit.

Plăcuța pe care este notată denumirea produsului și alte informații importante privind siguranța se află în partea de jos a unității principale, spre exterior și pe suprafața adaptorului de c.a.

Cu privire la drepturile de autor și licențe

- Denumirea de marcă *Bluetooth®* și siglele asociate sunt proprietatea Bluetooth SIG, Inc. iar orice utilizare a acestor marcaje de către Sony Corporation este făcută sub licență.
- Marcajul N este o marcă de comerț sau marcă de comerț înregistrată a NFC Forum, Inc., în Statele Unite și în alte țări.
- Android este marcă de comerț a Google Inc.
- iPhone este marcă de comerț a Apple Inc., înregistrată în S.U.A. și în alte țări.
- Alte mărci comerciale și denumiri comerciale aparțin respectivilor proprietari.

Notă pentru clienții din țările în care se aplică Directivele Uniunii Europene

Producătorul acestui aparat este Sony Corporation, 1-7-1 Konan Minatoku Tokyo, 108-0075 Japonia. Reprezentantul autorizat pentru EMC și pentru siguranța produsului este Sony Deutschland GmbH, Hedelfinger Strasse 61, 70327 Stuttgart, Germania. Pentru orice servicii sau chestiuni legate de garanție, vă rugăm să apelați la adresa menționată în documentele separate pentru service sau garanție.

Cuprins

Măsuri de precauție	4
Ce este tehnologia Bluetooth wireless	5
Facilități	5
Surse de alimentare	5
Operații de bază	
Prezentarea părților componente și a butoanelor	7
Deschiderea suportului	9
Pornirea și oprirea sistemului/ Încărcarea sistemului	10
Realizarea conexiunii wireless cu echipamente Bluetooth	11
Cu privire la punerea în legătură cu un echipament Bluetooth	11
Modul Bluetooth standby	13
Ascultarea muzicii	15
Realizarea de apeluri fără a folosi mâinile în timp ce ascultați muzică	16
Pentru a apela	17
Pentru a primi un apel	17
Pentru a încheia o convorbire telefonică	17
Funcțiile butoanelor unității în timpul unui apel	17
Folosirea facilității de apelare fără folosirea mâinilor cu un alt telefon mobil Bluetooth, în timp ce ascultați muzică	18
Pentru a beneficia de reglajele efectelor sonore	19
Ascultarea muzicii printr-o conexiune cu fir, cu ajutorul unui echipament audio portabil	19
Încărcarea dispozitivelor USB, cum ar fi un telefon inteligent, prin intermediul unei conexiuni USB la sistem	20
Reciclarea sistemului	21
Informații suplimentare	
Specificații	21
Soluționarea problemelor	23

Măsuri de precauție

Note valabile în cazul utilizării unui telefon mobil

- Pentru detalii legate de funcționarea telefonului mobil când este recepționat un apel telefonic în timpul emiterii sunetului folosind conexiunea *Bluetooth*, consultați manualul de instrucțiuni ce însoțește telefonul mobil.

Privind siguranța

Note privind adaptorul de c.a.

- Opriți sistemul înainte de a conecta sau de a deconecta cablul de alimentare. În caz contrar, pot apărea disfuncționalități.
- Folosiți numai adaptorul de c.a. furnizat. Pentru a evita deteriorarea sistemului, nu folosiți nici un alt adaptor de c.a.



Polaritatea conectorului

- Conectați adaptorul de c.a. la o priză de perete ușor accesibilă, aflată în apropiere. Dacă apar probleme la utilizarea adaptorului, opriți imediat alimentarea decuplând ștecărul de la o priză de perete.
- Nu plasați adaptorul de c.a. într-o bibliotecă sau în spații înguste, cum ar fi un dulap.
- Pentru a reduce riscul de incendiu sau de electrocutare, nu folosiți adaptorul de c.a. în locuri aflate în apropierea unor lichide sau unde umezeala este ridicată. În plus, nu așezați deasupra acestuia recipiente care conțin lichide, cum ar fi o vază cu flori etc.

Privind amplasarea sistemului

- Nu așezați boxele în poziție înclinată.
- Nu așezați player-ul în locuri :
 - din apropierea surselor de căldură,
 - expuse la radiații solare directe,
 - cu mult praf sau umezeală,
 - unde este supus la ploaie,
 - unde este supus la șocuri mecanice.

Privind funcționarea

- Nu introduceți obiecte de mici dimensiuni etc. în mufele sau orificiile de ventilație din partea din spate a sistemului deoarece acesta poate suferi disfuncționalități sau se pot produce scurtcircuite.

Privind curățarea

- Nu folosiți alcool, benzină sau tiner pentru a curăța carcasa aparatului.

Alte informații

- Dacă aveți întrebări sau probleme privind această unitate, care nu își găsesc răspunsul în acest manual de instrucțiuni, vă rugăm să consultați cel mai apropiat dealer Sony.

Ce este tehnologia *Bluetooth* wireless

Ce este tehnologia *Bluetooth* ?

- *Bluetooth* wireless reprezintă o tehnologie cu rază scurtă de acțiune, care permite comunicarea de date printr-un sistem fără fir (wireless), între echipamente digitale, cum ar fi un calculator și o cameră. Tehnologia wireless *Bluetooth* acționează pe raze de circa 10 m. În mod obișnuit, se conectează două echipamente, însă în anumite cazuri, pot fi conectate simultan la mai multe dispozitive.
- Nu este necesar nici să utilizați un cablu de conectare - deoarece tehnologia *Bluetooth* este wireless (fără fir) - și nici nu trebuie să îndreptați echipamentele unele spre altele, ca în cazul tehnologiei ce folosește radiații infraroșii. De exemplu, puteți utiliza un astfel de echipament când se află într-o geantă sau în buzunar.
- Tehnologia *Bluetooth* reprezintă un standard internațional acceptat de milioane de companii din întreaga lume și utilizat de numeroase companii pe glob.

Sistemul de comunicație și profilele *Bluetooth* ale sistemului

Profilul reprezintă standardizarea funcției pentru specificațiile fiecărui dispozitiv *Bluetooth*. Sistemul acceptă următoarele versiuni și profile *Bluetooth* :

- Sistem de comunicație :
Specificație *Bluetooth* versiunea 3.0
Profile compatibile *Bluetooth* :
 - A2DP (Profil avansat de Distribuție Audio) : transmiterea și recepția conținutului audio de înaltă calitate ;
 - AVRCP (Profil Audio Video de Comandă la Distanță) : reglarea volumului ;
 - HSP (Profil căști) : pentru a vorbi la telefon/ a acționa telefonul ;
 - HFP (Profil de mâini libere) : pentru a vorbi la telefon/ a acționa telefonul fără a folosi mâinile.

Raza maximă de comunicație

Folosiți dispozitivele *Bluetooth* la distanțe mai mici de 10 m (în linie dreaptă) de sistem. Raza maximă de comunicație poate varia în funcție de următoarele condiții :

- existența unui obstacol cum ar fi o persoană, un obiect metalic sau un perete între acest aparat și dispozitivul *Bluetooth*,
- folosirea în apropierea sistemului a unui dispozitiv LAN wireless,
- folosirea în apropierea sistemului a unui cuptor cu microunde,
- folosirea în apropierea sistemului a unui dispozitiv care generează radiații electromagnetice.

Interferențe de la alte dispozitive

Deoarece un dispozitiv *Bluetooth* și unul LAN fără fir (IEEE802.11b/g) folosesc aceeași frecvență, dacă acest aparat este folosit în apropierea unui dispozitiv LAN, pot apărea interferențe ale microundelor, ceea ce poate afecta viteza de comunicație, poate produce zgomot și poate deteriora condițiile de conectare. Dacă se întâmplă aceasta, luați următoarele măsuri:

- mențineți o distanță de cel puțin 10 metri între acest aparat și dispozitivul LAN
- opriți dispozitivul LAN în cazul în care doriți să folosiți acest aparat la mai puțin de 10 m de dispozitivul LAN fără fir.

Interferențe cu alte dispozitive

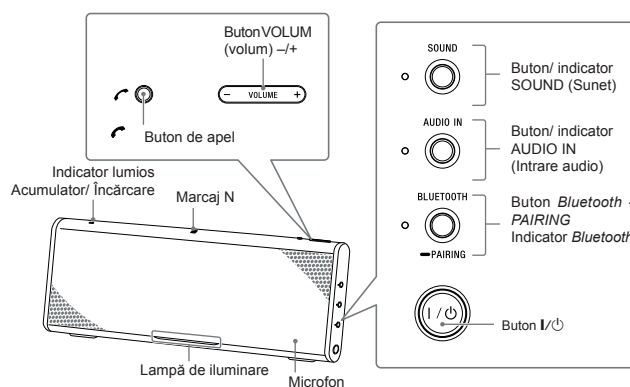
- Microundele emise de un dispozitiv *Bluetooth* pot afecta negativ funcționarea unor echipamente medicale electronice. Pentru a evita producerea de accidente, opriți acest aparat și alte dispozitive *Bluetooth* în următoarele locuri :
 - în spațiile unde se află vapori inflamabili, în spitale, în trenuri, în avioane sau în benzinării,
 - în apropierea ușilor automate sau a alarmelor de incendiu.

Note

- Pentru a putea folosi funcția *Bluetooth*, echipamentul *Bluetooth* de conectat trebuie să aibă același profil ca cel al sistemului. Vă rugăm să țineți seama că, deși există aceleași profile, echipamentele pot funcționa diferit în funcție de specificațiile lor.
- Datorită caracteristicilor tehnologiei wireless *Bluetooth*, sunetul redat de sistem este ușor întârziat față de cel redat de dispozitivul *Bluetooth* în timpul unei conversații telefonice sau al ascultării muzicii.
- Acest sistem acceptă sisteme de securitate compatibile cu standardele *Bluetooth*, pentru a asigura conexiuni sigure când este utilizată tehnologia *Bluetooth* wireless, însă, în funcție de setările efectuate, nivelul de securitate este posibil să nu fie suficient. Aveți grijă atunci când comunicați folosind tehnologia wireless *Bluetooth*.
- Nu ne asumăm nici o responsabilitate pentru scurgerile de informații care pot apărea în timpul folosirii comunicațiilor *Bluetooth*.
- Un dispozitiv dotat cu funcția *Bluetooth* trebuie să corespundă standardului Bluetooth specificat de Bluetooth SIG, și să fie autentificat. Chiar dacă dispozitivul corespunde standardului *Bluetooth* mai sus menționat, se poate ca, în funcție de facilitățile și de specificațiile acestuia, dispozitivul să nu se conecteze sau să nu funcționeze corespunzător.
- În funcție de dispozitivul *Bluetooth* conectat la sistem, de mediul de comunicare sau de cel înconjurător, poate apărea zgomot sau întreruperi ale sunetului.

Operații de bază

Prezentarea părților componente și a butoanelor



Indicador Acumulator/ Încărcare

Indicadorul devine luminos sau se stinge în funcție de starea sistemului.

Pentru detalii, consultați secțiunea următoare „Semnificația indicațiilor lămpii Acumulator/ Încărcare” (pag. 8).

Marcaj N

Atingeți-l pentru a realiza conexiunea *Bluetooth* cu un telefon inteligent NFC.

Buton de apel

Apăsați acest buton pentru a apela sau a acționa în timpul unui apel.

Buton VOLUME (volum) -/+

Ajustează volumul.

Lampă de iluminare

Se aprinde fiind de diverse culori în funcție de starea sistemului. Pentru detalii, consultați secțiunea următoare „Semnificația indicațiilor lămpii de iluminare” (pag. 9).

Microfon

Utilizat în timpul convorbirilor.

Buton SOUND (Sunet)

Apăsați acest buton pentru a selecta un efect sonor.

Indicador SOUND (Sunet)

Devine luminos în funcție de varianta aleasă ca efect de sunet.

Buton AUDIO IN

Apăsați acest buton pentru a asculta sunetul de la echipamentul cuplat prin cablul de conectare (nu este furnizat).

Indicador AUDIO IN (portocaliu)

Devine luminos în modul AUDIO IN.

Buton BLUETOOTH - PAIRING

Apăsați acest buton pentru punerea în legătură cu un echipament *Bluetooth*.

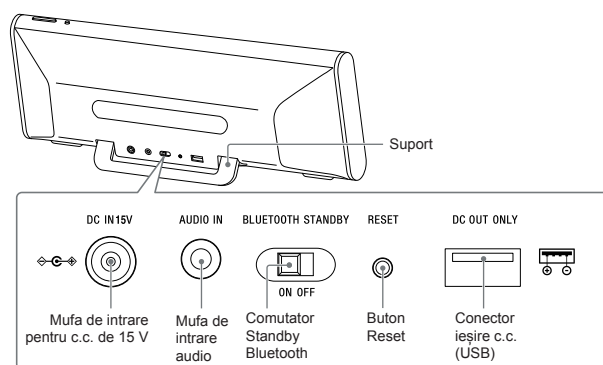
Indicador *Bluetooth* (albastru)

Devine luminos, clipește sau se stinge în funcție de starea comunicației.

Pentru detalii, consultați secțiunea „Indicațiile funcției *Bluetooth*”.

Buton I/⏻

Pornește/ oprește sistemul.



Suport

Deschideți-l pentru a utiliza sistemul.

DC IN 15V (Mufa de intrare pentru c.c. de 15 V)

Pentru conectarea adaptorului de c.a. furnizat.

Mufa AUDIO IN (Intrare audio)

Pentru conectarea la mufa pentru căști a unui echipament audio portabil, calculator etc. folosind cablul de conectare (nu este furnizat).

Comutator BLUETOOTH STANDBY

Activează și dezactivează modul standby *Bluetooth*.

Buton RESET

Resetează sistemul.

Conector DC OUT ONLY (USB)

Pentru încărcarea echipamentelor, cum ar fi un telefon inteligent etc., prin cuplarea la conectorul DC OUT ONLY (USB).

Semnificația indicațiilor indicatorului Acumulator/ Încărcare

Stare	Indicator Acumulator/Încărcare
Sistem pornit	Luminos (verde), numai la alimentarea de la baterii.
Acumulatorul trebuie încărcat	Clipește, fiind de culoare verde
Încărcarea acumulatorului	Se aprinde fiind de culoare portocalie
Încheierea încărcării	Dezactivat

Semnificația indicațiilor lămpii de iluminare

Stare	Lampă de iluminare
Modul AUDIO IN	Se aprinde fiind de culoare albă.
Căutarea unui echipament	Se aprinde fiind de culoare albă.
Conectare la un echipament Bluetooth	Se aprinde fiind de culoare albastră.
Apăsarea butoanelor de volum (+/-)	Clipește o dată, fiind de culoare albă.
Când volumul atinge nivelul maxim sau pe cel minim	Clipește de 3 ori, fiind de culoare albă.

Observație

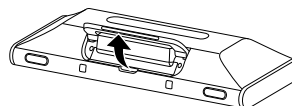
- Pentru a porni/opri iluminarea, mențineți apăsat butonul BLUETOOTH-PAIRING, apoi apăsați și mențineți apăsat butonul I/☺.

Indicațiile funcției Bluetooth

Stare	Lampă de iluminare
Punerea în legătură cu un echipament	Clipește des.
Căutarea unui echipament	Clipește.
Conectat la un echipament	Se aprinde.
Modul Bluetooth standby	Clipește rar.

Deschiderea suportului

Dacă suportul este deschis, sistemul stă singur în poziție verticală.



Pentru a închide suportul

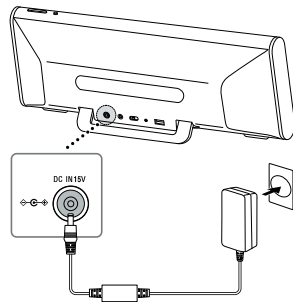
Deplasați suportul în direcția inversă celei indicate de săgeată.

Pornirea și oprirea sistemului/ Încărcarea sistemului

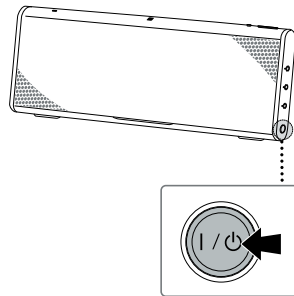
Acest sistem poate funcționa fie alimentat de un adaptor de c.a., fie de un acumulator încorporat, cu ioni de litiu. Încărcați acumulatorul înainte de folosi sistemul pentru prima dată.

1 Conectați adaptorul de c.a. furnizat.

Indicatorul Acumulator/Încărcare se aprinde fiind de culoare portocalie când se încarcă acumulatorul și se stinge când încărcarea se încheie. Încărcarea acumulatorului durează aproximativ 4 ore.



2 Apăsăți butonul I/⏻.



Observație

- Puteți folosi sistemul alimentat de acumulator în loc să cuplați adaptorul de c.a., dacă aveți grijă să încărcați sistemul înainte de utilizare.

Note

- Când indicatorul Acumulator/Încărcare clipește așa cum este indicat mai jos, este momentul să încărcați sistemul :
 - clipește fiind de culoare verde (energia acumulatorului este scăzută),
 - clipește fiind de culoare portocalie, apoi se stinge când sistemul este pornit (acumulatorul nu mai are energie înmagazinată),
- Când comutați sursa de alimentare între adaptorul de c.a. și acumulator prin cuplarea/ decuplarea adaptorului de c.a., sistemul oprește pentru scurtă vreme emiteria sunetului. Aceasta nu reprezintă o disfuncționalitate.
- Puterea maximă la ieșire va fi mai scăzută când adaptorul de c.a. este deconectat.
- În spații cu temperatură extrem de scăzută sau de ridicată, luați în considerare următoarele :
 - când sistemul este alimentat cu ajutorul adaptorului de c.a., încărcarea se poate realiza prea repede sau poate să nu fie posibilă ;
 - când funcționează fiind alimentat numai de la acumulator, sistemul se poate opri după ce indicatorul Acumulator/Încărcare clipește de trei ori, fiind de culoare verde.
- Încărcați acumulatorul cel puțin de două ori pe an.
- Repetarea operației de încărcare conduce la diminuarea în timp a capacității acumulatorului. Când capacitatea acumulatorului scade la jumătate cu toate ca a fost complet încărcat, contactați cel mai apropiat dealer Sony pentru a înlocui acumulatorul.

Pentru a reseta sistemul

Apăsați, cu un obiect cu vârf ascuțit, butonul RESET aflat în partea din spate a sistemului dacă butoanele acestuia nu mai acționează aparatul.

Realizarea conexiunii wireless cu echipamente Bluetooth

Folosind funcția *Bluetooth* a acestui aparat, puteți să ascultați muzică și să realizați apeluri telefonice fără a folosi mâinile prin intermediul acestui sistem, în modul wireless (fără fir). Alegeți dintre următoarele trei metode de conectare, pe cea care se potrivește cel mai bine cu dispozitivul *Bluetooth*. Pentru detalii privind modul de acționare a dispozitivului dvs., consultați manualul de instrucțiuni al acestuia.

Cu privire la punerea în legătură cu un echipament Bluetooth

Consultați secțiunea **Pattern A** :

Dispozitivele *Bluetooth* trebuie să fie puse în legătură unele cu altele înainte de a fi utilizate.

Consultați secțiunea **Pattern B** :

Pentru a asculta muzică de la un echipament *Bluetooth* care a fost pus în legătură cu acest aparat, consultați această secțiune.

Conectarea printr-o singură atingere cu un telefon inteligent (NFC) **Pattern C** :

Folosind un telefon inteligent NFC, puteți realiza o conexiune *Bluetooth* prin simpla atingere a sistemului cu acesta.

Înainte de a acționa sistemul, verificați ca :

- sistemul și echipamentul se află la o distanță de cel mult 1 m unul de celălalt,
- sistemul să fie conectat la o sursă de alimentare : adaptorul de c.a. sau un acumulator suficient încărcat,
- manualul de instrucțiuni furnizat pentru acest echipament să fie la îndemână.

Pattern A

Punerea în legătură cu un echipament Bluetooth

1 Porniți sistemul.

Indicatorul *Bluetooth* (albastru) clipește.
Dacă indicatorul AUDIO IN (portocaliu) devine luminos, apăsați butonul **BLUETOOTH – PAIRING**.

2 Activați funcția *Bluetooth* a echipamentului *Bluetooth*.

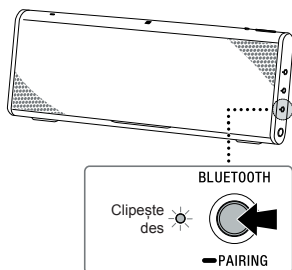
Pentru detalii, consultați manualul de instrucțiuni care însoțește echipamentul.

3 Apăsați și mențineți apăsat butonul **BLUETOOTH – PAIRING** de la sistem până ce se aud 2 semnale sonore.

Când indicatorul *Bluetooth* (albastru) începe să clipească des și sistemul trece în modul Punere în legătură.

Observație

- Când sistemul este pornit pentru prima dată, indicatorul *Bluetooth* (albastru) începe să clipească des.



4 Parcurgeți procedura de punere în legătură la echipamentul *Bluetooth* pentru a detecta sistemul.

5 Selectați “SRS-BTX500” afișat în lista de la echipamentul *Bluetooth*.

Dacă indicația „SRS-BTX500” nu apare pe afișajul echipamentului, reluați procedura de la pasul 2.

Notă

- Anumite echipamente nu pot afișa o listă a dispozitivelor detectate.

6 Dacă în interfața echipamentului *Bluetooth* este solicitată introducerea codului de acces (*passcode*)*, introduceți “0000”.

Conexiunea *Bluetooth* este stabilită și indicatorul *Bluetooth* (albastru) al sistemului rămâne aprins.

* În funcție de dispozitiv, codul de acces poate purta denumirea de cheie de acces (“*passkey*”), număr *PIN* (“*PIN number*”), cod *PIN* (“*PIN code*”) sau parolă (“*password*”).

Observație

- Pentru a pune în legătură alte dispozitive *Bluetooth*, repetați pașii de la 2 la 6 ai procedurii pentru fiecare echipament în parte.

Note

- Modul Punere în legătură al sistemului este anulat după circa 5 minute și indicatorul *Bluetooth* (albastru) clipește. Dacă este anulat modul de Punere în legătură în timpul desfășurării procedurii, reluați-o de la pasul 3.
- Codul de acces stabilit pentru sistem este “0000”. Sistemul nu poate fi pus în legătură cu un dispozitiv *Bluetooth* al cărui cod diferă de cel “0000”.
- Odată ce sunt puse în legătură echipamentele, nu este necesară repetarea procedurii decât în următoarele cazuri :
 - Sistemul este pus în legătură cu 9 sau mai multe echipamente.Sistemul poate fi pus în legătură cu cel mult 8 echipamente *Bluetooth*. Dacă se realizează punerea în legătură cu încă un echipament pe lângă cele 8 deja puse în legătură, legătura cea

- mai veche cu un echipament va fi înlocuită cu
cu conexiunea cea mai recentă.
- Sistemul poate fi pus în legătură cu mai mult de
un echipament, însă sunetul se poate asculta de
la un singur echipament.

Pattern B

Conectarea sistemului cu un echipament *Bluetooth* pus în legătură

1 Porniți sistemul.

Indicatorul *Bluetooth* (albastru) clipește.
Dacă indicatorul AUDIO IN (portocaliu)
devine luminos, apăsați butonul
BLUETOOTH – PAIRING.

2 Activați funcția *Bluetooth* a echipamentului *Bluetooth*.

Observație

- În cazul celui mai recent conectat echipament *Bluetooth*, sistemul va încerca să restabilească legătura dacă funcția *Bluetooth* a acestuia este activă. Când este restabilită conexiunea *Bluetooth*, indicatorul *Bluetooth* (albastru) de la sistem rămâne aprins.

3 Selectați „SRS-BTX500” afișat în lista de la echipamentul *Bluetooth*.

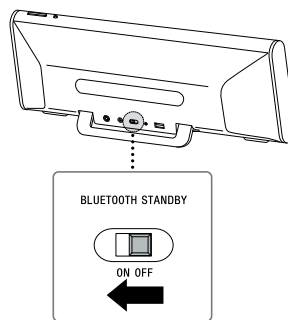
Dacă este necesar, selectați profilul *Bluetooth*
acceptat de sistem pentru fiecare dintre
următoarele : A2DP, HSP sau HFP. Pentru
detalii legate de fiecare profil, consultați
secțiunea „Ce este tehnologia *Bluetooth*
wireless?”. Conexiunea *Bluetooth* este
stabilă și indicatorul *Bluetooth* (albastru) de
la sistem rămâne aprins.

Note

- Acest pas este posibil să nu fie necesar pentru anumite dispozitive.
- Dacă sistemul nu poate fi conectat la echipamentul *Bluetooth*, ștergeți „SRS-BTX500” de la dispozitivul *Bluetooth* și realizați din nou operația de punere în legătură.

Modul *Bluetooth* standby

Când pentru *Bluetooth* standby este ales modul ON (pornit), sistemul poate fi pornit și acționat de un echipament *Bluetooth*.



Notă

- Dacă sistemul este alimentat de la acumulator, chiar dacă acesta este oprit, energia acumulatorului se va consuma câtă vreme comutatorul BLUETOOTH STANDBY este în poziția ON (Pornit).

Pattern C

Conectarea sistemului cu un telefon inteligent printr-o singură atingere (NFC)

Prin simpla atingere a sistemului cu un telefon inteligent NFC compatibil, sistemul va fi pornit automat, va fi pus în legătură și apoi conectat cu telefonul inteligent.

1 Preluati și instalați aplicația „NFC Easy Connect” la telefonul inteligent.

„NFC Easy Connect” este o aplicație originală produsă de firma Sony pentru telefoanele Android, care este disponibilă la Google Play Store.

Căutați „NFC Easy Connect” sau scanați următorul cod de bare bidimensional pentru a prelua și instala această aplicație gratuită.

Este necesară plata unor taxe de comunicație pentru preluarea aplicației. Este posibil ca aplicația să nu poată fi preluată în anumite țări sau regiuni.

Observație

• Pentru anumite telefoane inteligente, conexiunea printr-o singură atingere poate fi posibilă fără a fi necesară preluarea aplicației „NFC Easy Connect”. În acest caz, funcționarea și specificațiile pot diferi de descrierea făcută aici. Pentru detalii, consultați manualul de instrucțiuni furnizat împreună cu telefonul inteligent.

Pentru codul bidimensional:

Folosiți o aplicație de citire a codurilor bidimensionale.



Telefoane inteligente compatibile

• Telefoane inteligente cu funcția NFC încorporată (SO: Android 2.3.3 sau variante ulterioare, cu excepția Android 3.x)

Despre NFC

NFC (Near Field Communication) este o tehnologie ce permite comunicația dintre diverse echipamente, cum ar fi telefoane mobile și etichete IC. Datorită funcției NFC, comunicația datelor poate fi obținută cu ușurință prin atingerea simbolului corespunzător sau locației destinate de pe dispozitivele compatibile NFC.

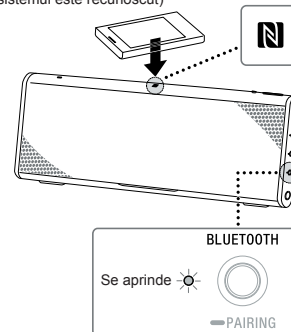
2 Lansați aplicația „NFC Easy Connect” de la telefonul inteligent.

Verificați dacă este afișată interfața aplicației.

3 Atingeți telefonul inteligent de sistem.

Mențineți în contact telefonul inteligent cu marcajul N de pe sistem până ce telefonul inteligent vibrează.

Telefonul inteligent vibrează (sistemul este recunoscut)



Urmați instrucțiunile afișate pe ecran pentru a stabili conexiunea.

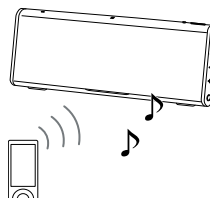
Când conexiunea Bluetooth este stabilită, indicatorul Bluetooth (albastru) al sistemului rămâne aprins.

Observații

- Dacă este dificil să stabiliți conexiunea, încercați următoarele :
 - activați aplicația „NFC Easy Connect” și deplasați puțin telefonul inteligent spre partea cu marcajul N a sistemului.
 - dacă telefonul inteligent este într-un etui, scoateți-l.
- Atingeți din nou sistemul cu telefonul mobil pentru a le deconecta.
- Dacă aveți mai multe echipamente compatibile NFC, este suficient să atingeți telefonul inteligent de un alt echipament pentru a comuta conexiunea la celălalt aparat. Spre exemplu, când telefonul inteligent este conectat cu un sistem de căști compatibile, este suficient să atingeți sistemul cu telefonul inteligent pentru a comuta conexiunea *Bluetooth* la sistem (Comutarea conexiunii printr-o singură atingere).

Ascultarea muzicii

Puteți asculta muzică wireless (fără a realiza conexiuni prin fire), prin intermediul funcției *Bluetooth* încorporate în echipamentul dvs.



Funcțiile pot varia în funcție de echipamentul *Bluetooth*. Consultați manualul de instrucțiuni care însoțește echipamentul dvs. *Bluetooth*.

1 Realizați conexiunea *Bluetooth* dintre sistem și echipament.

Pentru detalii legate de procedura de conectare *Bluetooth*, consultați secțiunea „Realizarea conexiunii wireless cu echipamente *Bluetooth*”. Când este stabilită conexiunea *Bluetooth*, indicatorul *Bluetooth* (albastru) al sistemului rămâne aprins.

2 Porniți redarea la echipamentul *Bluetooth*, apoi ajustați volumul.

Stabiliți un nivel moderat al volumului pentru echipamentul *Bluetooth*, apoi apăsați butoanele VOLUME +/- ale sistemului.

Oprirea automată a alimentării

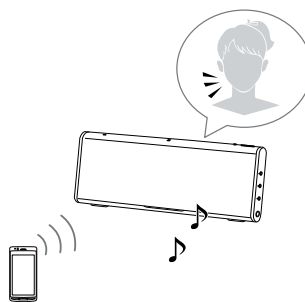
Sistemul se oprește automat după aprox. 20 de minute când nu este folosită facilitatea hands-free (fără mâini) (sistemul nu este conectat cu un echipament *Bluetooth* prin intermediul HFP/HSP) și când nu există nici un echipament care să fie încărcat prin intermediul conectorului DC OUT ONLY și când nu este redată muzică.

După utilizare

- Efectuați una dintre următoarele operații :
- dezactivați funcția *Bluetooth* a echipamentului *Bluetooth*. Pentru detalii, consultați manualul de instrucțiuni ce însoțește echipamentul,
 - opriți echipamentul *Bluetooth*,
 - opriți sistemul,
 - atingeți din nou sistemul cu telefonul inteligent pentru a le decupla (numai pentru telefoane inteligente compatibile cu NFC).

Realizarea de apeluri fără a folosi mâinile în timp ce ascultați muzică

Prin intermediul conexiunii *Bluetooth*, aveți posibilitatea de a efectua apeluri fără a folosi mâinile, cu ajutorul unui telefon mobil *Bluetooth* care beneficiază de funcția de ascultare a muzicii și care acceptă profilul *Bluetooth* A2DP și HFP sau HSP. Dacă telefonul dvs. mobil acceptă atât HFP, cât și HSP, alegeți varianta HFP.



Operațiile pot varia în funcție de telefonul mobil *Bluetooth*. Consultați manualul de instrucțiuni care însoțește telefonul dvs. mobil.


1 Realizați conexiunea *Bluetooth* dintre sistem și echipament.

Pentru detalii legate de procedura de conectare *Bluetooth*, consultați secțiunea „Realizarea conexiunii wireless cu echipamente *Bluetooth*”. Când este stabilită conexiunea *Bluetooth*, indicatorul *Bluetooth* (albastru) al sistemului rămâne aprins.


2 Porniți redarea la telefonul mobil *Bluetooth*, apoi ajustați volumul.

Stabiliți un nivel moderat al volumului pentru echipamentul *Bluetooth*, apoi apăsați butoanele VOLUME +/- ale sistemului.


Pentru a apela

Acționați telefonul mobil *Bluetooth*. Verificați dacă se aude un ton de apel la sistem și vorbiți folosind microfonul. Dacă nu se aude tonul de apel, apăsați butonul  (apel) de la sistem timp de 2 secunde pentru ca dispozitivul de apel să devină sistemul.

Pentru a primi un apel

Când este recepționat un apel, redarea face o pauză și se aude sunetul de telefon de la sistem. Apăsați butonul  (apel) de la sistem și vorbiți folosind microfonul.


Observații

- Dacă nu se aude tonul de apel de la sistem când este recepționat un apel, opriți redarea și apăsați butonul  (apel) pentru a vorbi.
- Puteți folosi facilitatea de apelare fără a folosi mâinile când redarea se încheie.
- În timpul unei convorbiri, apăsați butoanele VOLUME +/- ale sistemului pentru a regla volumul.

Note

- Sunetul este emis de boxa din partea stângă numai în cursul unui apel.
- Folosiți telefonul inteligent de la o distanță de cel puțin 50 cm de sistem. Dacă telefonul inteligent se află la distanță prea mică de sistem se poate produce zgomot.

Pentru a încheia o convorbire telefonică

Apăsați butonul  (apel). Dacă ascultați muzică când a fost recepționat apelul, redarea acesteia va fi reluată la încheierea convorbirii.


După utilizare

Efectuați una dintre următoarele operații :

- dezactivați funcția *Bluetooth* a echipamentului *Bluetooth*. Pentru detalii, consultați manualul de instrucțiuni ce însoțește echipamentul,
- opriți echipamentul *Bluetooth*,
- opriți sistemul,
- atingeți din nou sistemul cu telefonul inteligent pentru a le decupla (numai pentru telefoane inteligente compatibile cu NFC).

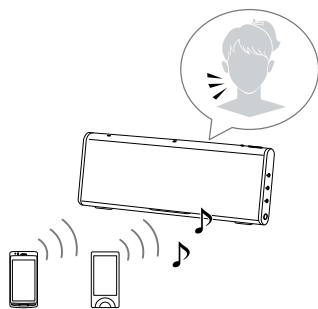
Funcțiile butoanelor unității în timpul unui apel

Funcțiile disponibile pot diferi în funcție de telefonul mobil *Bluetooth* sau de profilurile acceptate de acesta. Consultați manualul de instrucțiuni care însoțește telefonul dvs. mobil *Bluetooth*.

Stare	Buton  de apel
Standby	<ul style="list-style-type: none">• Apăsați o dată pentru a începe realizarea vocală a unui apel (numai în cazul telefoanelor mobile compatibile cu apelarea vocală).• Apăsați timp de circa 2 secunde pentru a fi efectuat încă o dată același număr de telefon ca la apelul precedent.
Apel efectuat	<ul style="list-style-type: none">• Apăsați o dată pentru a anula apelul efectuat.• Apăsați timp de circa 2 secunde pentru a schimba echipamentul de apel, comutând între sistem și telefonul mobil.
Apel recepționat	<ul style="list-style-type: none">• Apăsați o dată pentru a răspunde la telefon.• Apăsați timp de circa 2 secunde pentru a respinge un apel.
În cursul apelului	<ul style="list-style-type: none">• Apăsați o dată pentru a încheia o convorbire.• Apăsați timp de circa 2 secunde pentru a schimba dispozitivul de apel comutând între sistem și telefonul mobil.

Folosirea facilității de apelare fără folosirea mâinilor cu un alt telefon mobil *Bluetooth*, în timp ce ascultați muzică

Acest sistem este compatibil cu tehnologia puncte multiple, care vă permite să apăsați fără a folosi mâinile în timp ce ascultați muzică de la un player compatibil *Bluetooth*.



- Conexiunea printr-o singură atingere (NFC) nu poate fi utilizată pentru această procedură.
- Operațiile pot varia în funcție de echipamentul *Bluetooth*. În funcție de combinația de echipamente *Bluetooth*, este posibil ca acest tip de conexiune *Bluetooth* să nu se stabilească. Consultați manualele de instrucțiuni care însoțesc echipamentele *Bluetooth*.

1 Realizați, prin intermediul A2DP, conexiunea *Bluetooth* dintre sistem și player-ul de muzică *Bluetooth*, precum și dintre sistem și telefonul mobil *Bluetooth* via HFP sau HSP.

Pentru detalii legate de procedura de conectare *Bluetooth*, consultați secțiunea „Realizarea conexiunii wireless cu echipamente *Bluetooth*”. Când este stabilită conexiunea *Bluetooth*, indicatorul *Bluetooth* (albastru) al sistemului

rămâne aprins.

Observații

- Pentru a folosi funcția de apelare a telefonului mobil *Bluetooth* care beneficiază și de facilitatea muzică, realizați conexiunea *Bluetooth* între sistem și telefonul mobil via HFP sau HSP, nu prin intermediul A2DP.
- În funcție de telefonul mobil *Bluetooth*, în timp ce este stabilită conexiunea *Bluetooth* prin intermediul HFP sau HSP, este posibil să fie ocupată de același telefon mobil *Bluetooth* și cealaltă conexiune *Bluetooth*, via A2DP. Un player de muzică *Bluetooth* nu poate fi conectat cu acest sistem, în acest caz.

Notă

- Pentru a realiza aceeași conexiune cu același echipamente, după oprirea sistemului, reluați aceeași procedură.

Pentru a beneficia de reglajele efectelor sonore

Puteți beneficia de efecte sonore în funcție de preferințe.

1 Apăsați butonul SOUND (Sunet) pentru a selecta efectul sonor.

Indicatorul SOUND (descriș mai jos) indică reglajul curent pentru efecte sonore.

Puteți comuta între efectele disponibile apăsând în mod repetat butonul SOUND.

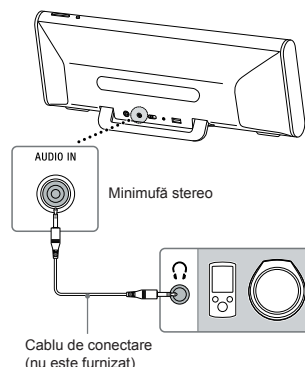
Stare	Efect sonor
Portocaliu	Sunetul perceput beneficiază de frecvențe joase (bași) de înaltă calitate (MEGA BASS). Această variantă este activată în mod implicit, când porniți sistemul pentru prima dată.
Verde	Sunetul perceput beneficiază de efect surround (cu efect de învăluire) (MEGA BASS + SURROUND).
Stins	Fără efecte sonore.

Observații

- Sistemul reține efectul sonor cel mai recent folosit și îl activează la pornire.

Ascultarea muzicii printr-o conexiune cu fir, cu ajutorul unui echipament audio portabil

1 Conectați echipamentul la sistem.



2 Porniți sistemul.

3 Porniți echipamentul conectat.

4 Apăsați butonul AUDIO IN al sistemului.

5 Acționați echipamentul conectat.

Stabiliți un nivel moderat al volumului pentru echipamentul conectat, apoi apăsați butoanele VOLUME +/- ale sistemului.

Note

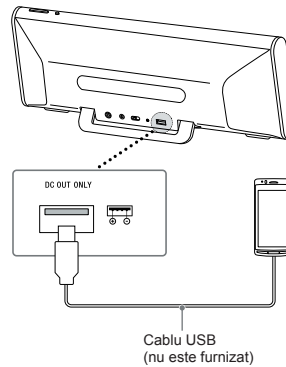
- Nu puteți reda muzică prin simpla conectare a la sistem prin intermediul unui cablu. Aveți grijă să apăsați și butonul AUDIO IN.
- Realizarea de apeluri fără a folosi mâinile nu este posibilă în timp ce ascultați muzică de la un echipament cuplat la sistem prin cablul de conectare.

Oprirea automată a alimentării

Sistemul se oprește automat după aprox. 20 de minute când nu este folosită funcția hands-free (fără mâini) (sistemul nu este conectat cu un echipament *Bluetooth* prin intermediul HFP/HSP) și când nu există nici un echipament care să fie încărcat prin intermediul conectorului DC OUT ONLY și când nu este redată muzică.

Încărcarea dispozitivelor USB, cum ar fi un telefon inteligent, prin intermediul unei conexiuni USB la sistem

Puteți încărca telefonul dvs. inteligent cuplându-l la conectorul DCOUT ONLY (USB) al sistemului. Când folosiți sistemul alimentat exclusiv de la acumulatorul încorporat, puteți de asemenea să încărcați telefonul inteligent de la acumulatorul sistemului. **Porniți sistemul pentru a încărca dispozitivul USB.**



Notă

- Această funcție nu este destinată transferului de date prin cablul USB.

Reciclarea sistemului

Pentru protejarea mediului înconjurător, scoateți din aparat acumulatorul cu ioni de litiu, încorporat.

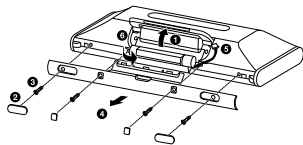
Înainte de scoaterea acumulatorului din aparat, descărcați-l folosind sistemul alimentat de acumulator, adaptorul de c.a. fiind decuplat de la priză.

Reciclați acumulatorul cu ioni de litiu. Nu demontați carcasa sistemului decât pentru a scoate acumulatorul în vederea reciclării sistemului.

1 Opriti sistemul și decuplați adaptorul de c.a.

2 Detașați capacul din partea din spate a sistemului pentru a scoate acumulatorul din aparat.

- 1 Deschdeți suportul.
- 2 Îndepărtați cele 4 căpăcele de cauciuc din partea de jos a aparatului.
- 3 Desfaceți cele 4 șuruburi.
- 4 Îndepărtați capacul.
- 5 Decuplați conectorul de la sistem.
- 6 Scoateți acumulatorul.



Notă

- Aveți grijă să nu deteriorați capacul de protecție a codului cu o pensetă metalică etc. când scoateți acumulatorul din aparat.

Informații suplimentare

Specificații

Secțiunea boxe :

- Sistem de boxe :
 - boxe satelit : diametru aprox. 48 mm × 2
 - subwoofer : aprox. 80 mm × 1
- Tip de cutie de rezonanță :
 - boxe satelit : carcasa etanșă
 - subwoofer : model radiator pasiv

Secțiunea amplificator :

- Tensiunea de referință la ieșire
La folosirea unui adaptor de c.a. :
 - 10 W + 10 W (Boxe satelit, 1 % distorsiune armonică, 1 kHz, 6 Ω)
 - 20 W (subwoofer, 1 % distorsiune armonică, 100 Hz, 4 Ω)
- La folosirea acumulatorului :
 - 4 W + 4 W (Boxe satelit, 10 % distorsiune armonică, 1 kHz, 6 Ω)
 - 8 W (subwoofer, 10 % distorsiune armonică, 100 Hz, 4 Ω)

Secțiunea Bluetooth

- Sistem de comunicație :
 - Specificații *Bluetooth* ver. 3.0
- Ieșire :
 - Specificații *Bluetooth*, clasă de putere 2
- Distanță de comunicare maximă :
 - În linie dreaptă aproximativ 10 metri*1
- Bandă de frecvențe : banda de 2,4 GHz (2,4000 GHz ÷ 2,4835GHz)
- Metodă de modulație : FHSS
- Profiluri *Bluetooth* compatibile*2 :
 - A2DP (Profil de distribuție audio avansată)
 - AVRCP (Profil audio / video de comandă la distanță)
 - HSP (Profil căști)
 - HFP (Profil mâinile libere)
- Codec acceptat*3 :
 - SBC*4, AAC*5
- Domeniul de transmisie (A2DP)
 - 20 Hz ÷ 20.000 Hz (frecvența de eșantionare de 44,1 kHz)

Microfon :

- Tip :
Condensator electret
- Caracteristici direcționale :
Omnidirecțional
- Domeniul efectiv de frecvențe :
50 Hz – 10 kHz

Caracteristici generale :

- Intrare :
Mufă de intrare audio AUDIO IN (minimufă stereo, ø 3,5 mm)
- DC OUT (ieșire de c.c.) :
Mufă USB tip A (pentru încărcarea acumulatorului echipamentului conectat) (5 V, max. 1,5 A)
- Alimentare :
DC 15 V (folosind adaptorul de c.a. furnizat conectat la o priză de curent într-o rețea cu următoarele caracteristici : 100 V - 240 V c.a., 50 Hz / 60 Hz) sau folosind acumulatorul cu ioni de litiu incorporat
- Durata de viață a acumulatorului cu ioni de litiu (folosind conexiunea *Bluetooth*) :
aprox. 6 ore^{*6}
- Dimensiuni (inclusiv părțile proeminente și butoanele (L/I/A)) :
aprox. 385 mm × 152 mm × 65 mm
- Masă :
aprox. 2.000 g, inclusiv acumulatorul

Accesorii furnizate :

- adaptor de c.a. (AC-E1530) (1)
- manual de instrucțiuni – acesta (1)
- card de garanție (1)
- etui de transport (1)

^{*1} Raza de acțiune reală depinde de factori cum ar fi obstacolele dintre dispozitive, câmpurile magnetice din jurul cuptoarelor cu microunde, electricitatea statică, sensibilitatea receptorului, performanțele antenei, sistemul de operare, aplicațiile software etc.

^{*2} Profilurile *Bluetooth standard* indică scopul comunicației *Bluetooth* dintre dispozitive.

^{*3} *Codec* : Compresia semnalului audio și formatul de conversie

^{*4} *Codec subbandă*.

^{*5} *Codare audio avansată*

^{*6} *Durata de timp poate varia în funcție de temperatură sau de condițiile de folosire.*

Design-ul și specificațiile pot fi modificate fără să fiți avizați.

Soluționarea problemelor



Nu se aude sunetul / Sunetul este emis de o singură boxă / Sunetul este prea slab



Verificați dacă atât sistemul cât și echipamentul sursă sunt pornite.



Dacă puneți în legătură acest sistem cu un calculator personal, aveți grijă ca pentru ieșirea audio a calculatorului să fie aleasă varianta dispozitiv *Bluetooth*.



Măriți volumul sonor la sistem și la echipamentul conectat.



Realizați din nou punerea în legătură a acestui sistem cu dispozitivul *Bluetooth*.



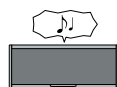
Verificați dacă echipamentul sursă este în curs de redare



Dacă echipamentul conectat este mono, sunetul va fi emis numai de boxa din stânga.



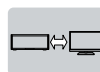
Verificați dacă ambii conectori ai cablului de alimentare (nu este furnizat) sunt ferm cuplați la sistem și la echipamentul conectat.



Sunetul este distorsionat / Sistemul generează zgomot.



Reduceți volumul sonor la sistem și la echipamentul conectat.



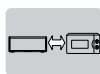
Îndepărtați sistemul de televizor.



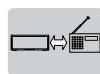
Dacă echipamentul conectat beneficiază de funcția de egalizor, opriți-o.



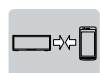
Comutați conexiunea *Bluetooth* la varianta A2DP acționând echipamentul *Bluetooth* când este aleasă varianta HFP sau HSP.



Mențineți sistemul la distanță de un dispozitiv LAN wireless, un cuptor cu microunde etc.



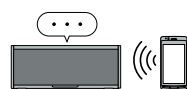
Dacă la acest sistem ați conectat un echipament care are un radio sau un tuner încorporat, posturile difuzate este posibil să nu fie recepționate sau este posibil ca sensibilitatea să fie diminuată. Amplasați sistemul la distanță mai mare de respectivul echipament și verificați dacă audierea este satisfăcătoare.



Apropiati sistemul și dispozitivul *Bluetooth*. Eliminați orice obstacol dintre acest sistem și dispozitivul *Bluetooth*.



Încărcați sistemul conectând adaptorul de c.a. în cazul în care indicatorul Acumulator/ Încărcare clipește, fiind de culoare verde.



Nu este posibilă punerea în legătură.



Apropiati sistemul și dispozitivul *Bluetooth* până la 1 m unul de celălalt.



Dacă indicatorul *Bluetooth* (albastru) nu clipește des, apăsați și mențineți apăsat butonul **BLUETOOTH-PAIRING** de la sistem până ce se aud două semnale sonore.



Nu se aude vocea. / Nivelul vocii este scăzut.



Verificați dacă atât sistemul cât și echipamentul sursă sunt pornite.



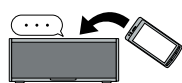
Selecționați conexiunea *Bluetooth* HFP sau HSP acționând echipamentul *Bluetooth*.



Verificați dacă semnalul emis de telefonul mobil *Bluetooth* este destinat sistemului.



Măriți volumul sonor la sistem și la echipamentul conectat.



Nu este posibilă realizarea conexiunii printr-o singură atingere (NFC).



Apropiați telefonul inteligent de sistem până ce telefonul vibrează. Dacă aceasta nu se întâmplă, deplasați ușor telefonul pe partea marcată cu N a sistemului.



Dacă telefonul inteligent este în etui, scoateți-l.



Verificați dacă funcția NFC a telefonului inteligent este activă.



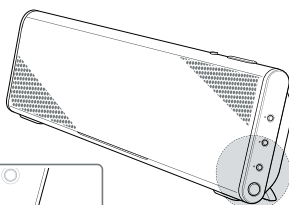
Sensibilitatea de recepție NFC depinde de echipament. Dacă nu reușiți în mod repetat să realizați conexiunea cu un telefon inteligent printr-o singură atingere, conectați sistemul efectuând operațiile prin acționarea afișajului.



Verificați dacă aplicația „NFC Easy Connect” este afișată la telefonul inteligent.

Ghid de pornire rapidă Bluetooth®

1



Apăsați și eliberați butonul

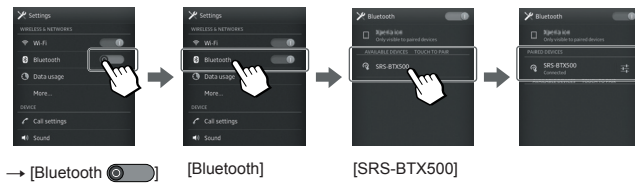


Mențineți apăsat butonul până ce sunt emise două semnale sonore și indicatorul clipește des.

2

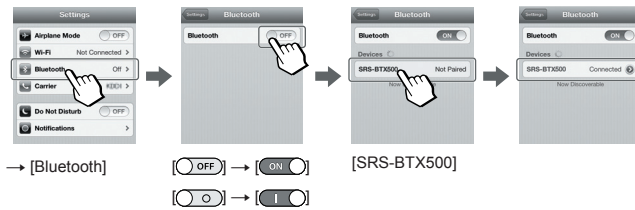
Apăsați pe [Settings] (Reglaje) →

Android

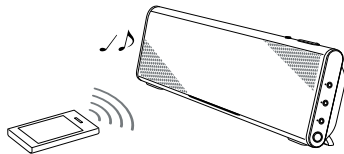


iPhone

Apăsați pe [Settings] (Reglaje) →



3



SONY®

<http://www.sony.ro>

RO



Dezafectarea echipamentelor electrice și electronice vechi (Valabil în Uniunea Europeană și în celelalte state europene cu sisteme de colectare separate)

Acest simbol marcat pe un produs sau pe ambalajul acestuia indică faptul că respectivul produs nu trebuie considerat reziduu menajer în momentul în care doriți să îl dezafecțați. El trebuie dus la punctele de colectare destinate reciclării echipamentelor electrice și electronice.

Dezafectând în mod corect acest produs veți ajuta la prevenirea posibilelor consecințe negative asupra mediului înconjurător și sănătății oamenilor care pot fi cauzate de tratarea inadecvată a acestor reziduuri. Reciclarea materialelor va ajuta totodată la conservarea resurselor naturale. Pentru mai multe detalii legate de reciclarea acestui produs, vă rugăm să consultați biroul local, serviciul de preluare a deșeurilor sau magazinul de unde ați achiziționat produsul. Accesorii la care se referă : telecomanda.