

Kopalniški radio FM/AM

Navodila za uporabo SL



©2014 Sony Corporation

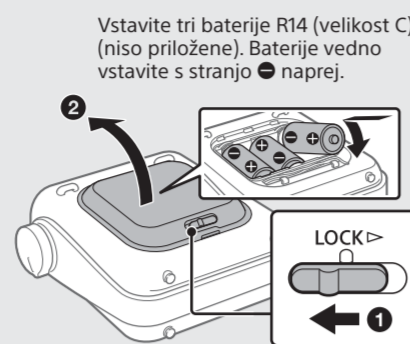
ICF-S80

Uvod

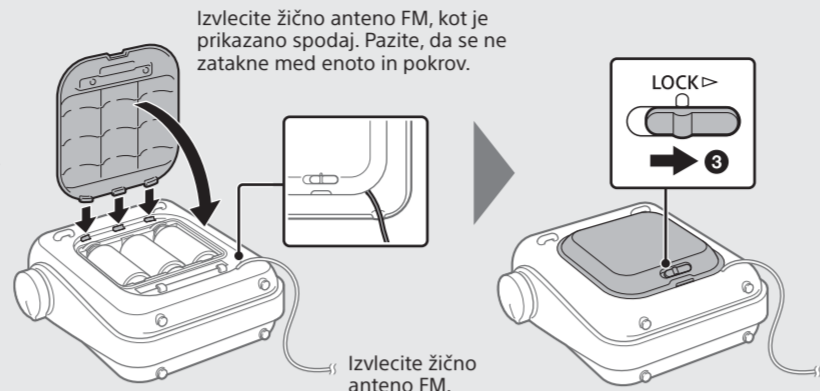
Da zagotovite vodoodpornost enote, se prepričajte, da je pokrov predela za baterije ustrezno zaprt in zaklenjen. Podrobnosti najdete v razdelku »Vodoodpornost (preberite pred uporabo izdelka)«.

1 Vstavite baterije.

Stikalo za zaklepanje/odklepanje potisnite v smeri puščice (1) in odprite pokrov predela za baterije (2).



Pokrov namestite tako, da ga trdno držite in potisnete stikalo za zaklepanje/odklepanje v smeri puščice v položaj LOCK (3).

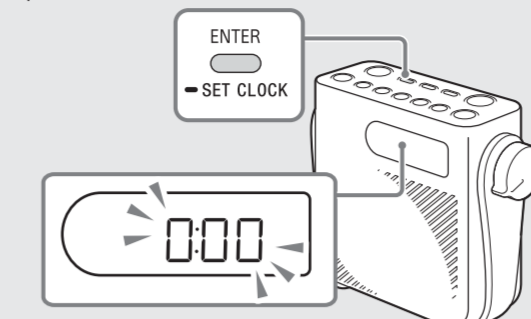


Izvalcite žično anteno FM, kot je prikazano spodaj. Pazite, da se ne zatakne med enoto in pokrov.

Izvalcite žično anteno FM.

2 Nastavite uro.

Ko vstavite baterije, začne na zaslonu utripati oznaka »0:00« (ali »12:00 AM«). Pridržite gumb SET CLOCK, dokler ne začne utripati prikaz ure.



Nasvet

Način prikaza ure (24-/12-urni) spremenite tako, da (medtem, ko je enota izklopljena) pridržite gumb + in gumb za prednastavitev 1, dokler ne zaslišite zvočnega signala.

Nastavitev ur



Nastavite ure z gumboma + in -.

Opombi

- Če ne izvedete nobenega dejanja, se način za nastavitev ure preklopi po približno 65 sekundah.
- Če odstranite baterije iz enote, se nastavitev ure ponastavi po približno 60 sekundah. V tem primeru znova nastavite uro.

Nastavitev minut



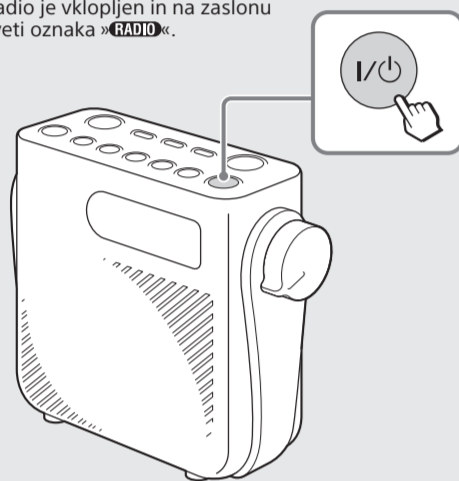
Nastavite minute z gumboma + in -.

Nastavitev minut potrdite s pritiskom gumba ENTER.

Poslušanje radia

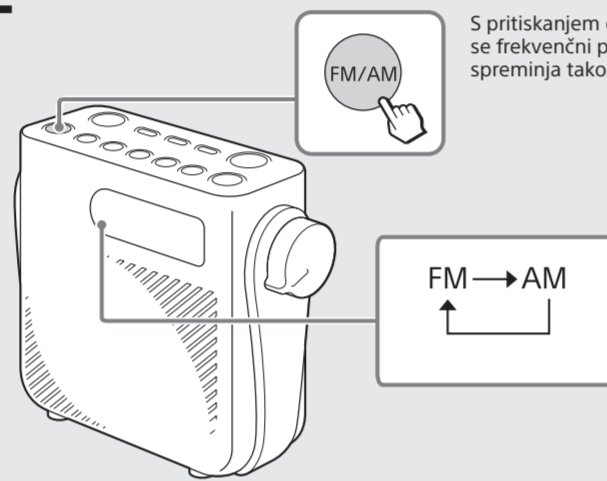
1 Vključite radio.

Radio je vklopljen in na zaslonu sveti oznaka »RADIO«.



2 Izberite frekvenčni pas.

S pritiskanjem gumba se frekvenčni pas spreminja tako:



3 Izberite želeno radijsko postajo.

Primer zaslona (pri iskanju postaje FM)



Trenutno izbrani frekvenčni pas
Zasveti oznaka »FM« ali »AM«.

Nasvet

Ko je prikazana ura, pritisnite gumb + ali -, dokler ne zaslišite zvočnega signala. Na zaslonu se za nekaj sekund prikaže trenutno nastavljena postaja.

Samodejno iskanje postaj

Enota samodejno poišče frekvenčni razpon za razpoložljive postaje. Ko enota najde postajo, sprejema radijski signal te postaje približno tri sekunde in nato poišče naslednjo razpoložljivo postajo.



Pridržite gumb + ali -, dokler se frekvenca na zaslonu ne zamenja.

Ko zaslišite signal zelene postaje, v roku treh sekund pritisnite gumb ENTER. Če tega ne storite, začne enota iskati naslednjo postajo.

Ročno iskanje postaj

Želena postajo lahko poiščete ročno. Poiščite želena postajo z ročnim iskanjem postaj, kadar na primer poznate njeno frekvenco.



Pritisčajte + ali -, dokler ne zaslišite zelene postaje.

Prednastavljanje postaj

Za registriranje priljubljenih postaj lahko uporabite 5 gumbov za prednastavitev. Prednastavite lahko 5 postaj FM in 5 postaj AM.

1 Izberite želena radijsko postajo.

Ponovite korake 1-3 v zgornjem razdelku »Poslušanje radia«.



2 Pridržite zeleni gumb za prednastavitev (1-5), dokler ne zaslišite zvočnega signala in se na zaslonu ne prikaže številka prednastavljene postaje.

Primer: prednastavitev izbrane postaje na gumb za prednastavitev 1

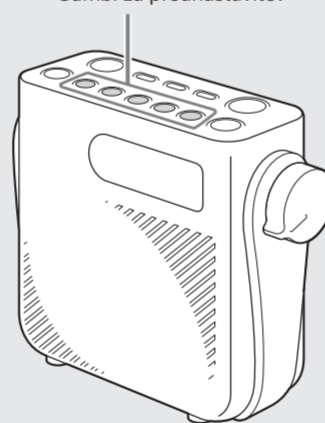


Pridržite gumb, dokler ne slišite zvočnega signala.



Ko je registracija dokončana, v zgornjem desnem kotu zaslona zasveti številka prednastavljene postaje.

Gumbi za prednastavitev



Spreminjanje prednastavljene postaje

1 Poiščite novo postajo.

2 Pridržite gumb za prednastavitev, ki ga želite spremeniti, dokler ne slišite zvočnega signala.

Prednastavljena postaja na izbranem gumbu bo zamenjana z drugo postajo.

Poslušanje prednastavljene postaje

1 Če želite poslušati prednastavljeno postajo, izberite frekvenčni pas FM ali AM in nato pritisnite ustrezen gumb za prednastavitev.

Primer: poslušanje prednastavljene postaje, registrirane na gumbu za prednastavitev 1



Izberite frekvenčni pas FM ali AM.

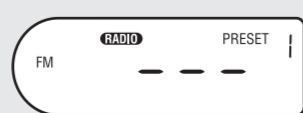


Pritisnite gumb za prednastavitev 1.



Prikaže se frekvenca, na zaslonu zasveti številka gumba za prednastavitev in začne se predvajati zvočni signal postaje, registrirane za gumb za prednastavitev 1.

Če za izbrani gumb ni bila registrirana nobena postaja, se prikaže oznaka »--« (spodaj) in enota preklopi na frekvenco, izbrano pred pritiskom gumba.



Opomba

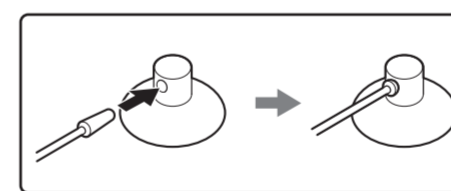
Gumba za prednastavitev ne držite pritisnjena več kot dve sekundi, da pomotoma ne spremenite prednastavljenih postaj.

Izboljšanje sprejema radijskega signala

Če je sprejem radijskega signala slab, ga lahko izboljšate tako, da uporabite žično anteno (FM) ali obrnete enoto (AM). Če težave s sprejemom ne odpravite, poskusite enoto premestiti ob okno ali vrata.

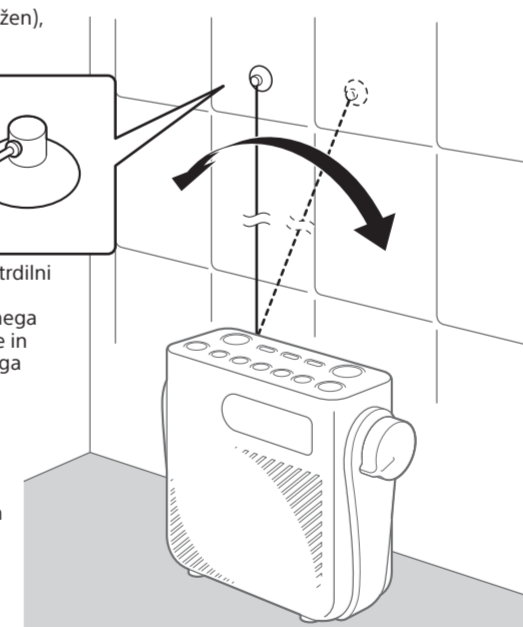
Za FM

Trdno pritrdite pritrilni nastavek (priložen), kot je prikazano spodaj.



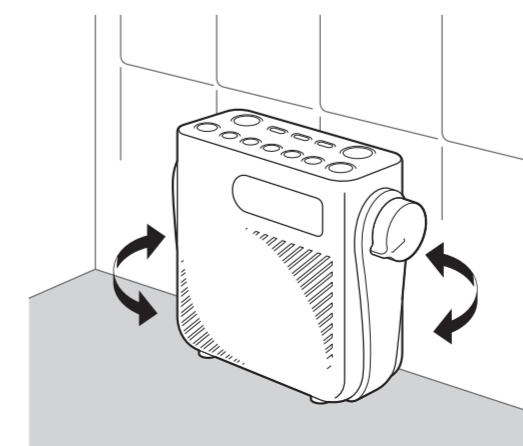
Vstavite konce žične antene FM v pritrilni nastavek. Če želite anteno odstraniti iz pritrilnega nastavka, primate konec žične antene in izvlecite anteno. Ne vlečite antenskega kabla, saj lahko zlomite anteno.

Prilagodite naklon žične antene FM, da zagotovite dober sprejem.



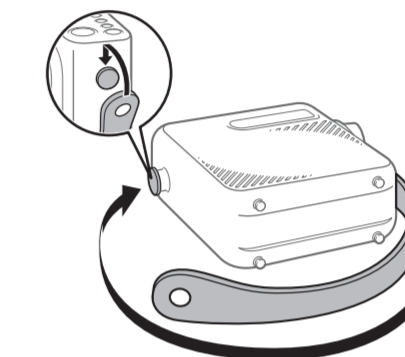
Za AM

Če želite izboljšati sprejem, obrnite enoto (v enoto je vgrajena feritna palična antena).



Pritrditev nosilnega pasu

V času nakupa je na enoto pritrjen samo en konec nosilnega pasu. Pritrdite drugi konec pasu, kot je prikazano spodaj. Pas odstranite tako, da izvedete korake v obratnem vrstnem redu.

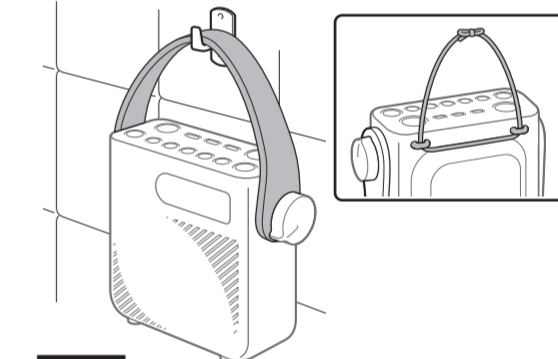


Opomba

Pritrdite pas tako, da glava izbočenega dela pogleda skozi odprtino na koncu pasu. V nasprotnem primeru pas ne bo ustrezno nameščen in se lahko sname ter povzroči padec radia iz višjega položaja.

Obešanje radia

Ta radio lahko obesite za nosilni pas ali trak (ni priložen), kot je prikazano spodaj.

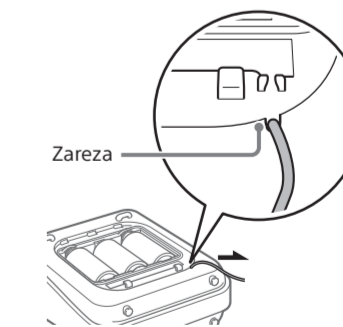


Opomba

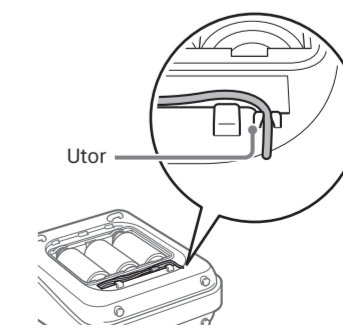
- Radia ne obešajte v nestabilen položaj ali tako, da lahko pade.
- Če nameravate uporabiti trak, izberite dovolj močan trak, ki bo prenesel težo radia, in ga trdno privežite na radio, da preprečite morebitne padce.
- Preprečite prekomerno silo na nosilni pas ali trak, sicer se lahko ta strga. Na to bodite pozorni tudi pri obešanju radia.

Izvalčenje ali shranjevanje žične antene FM

Odstranjevanje žične antene



Shranjevanje žične antene

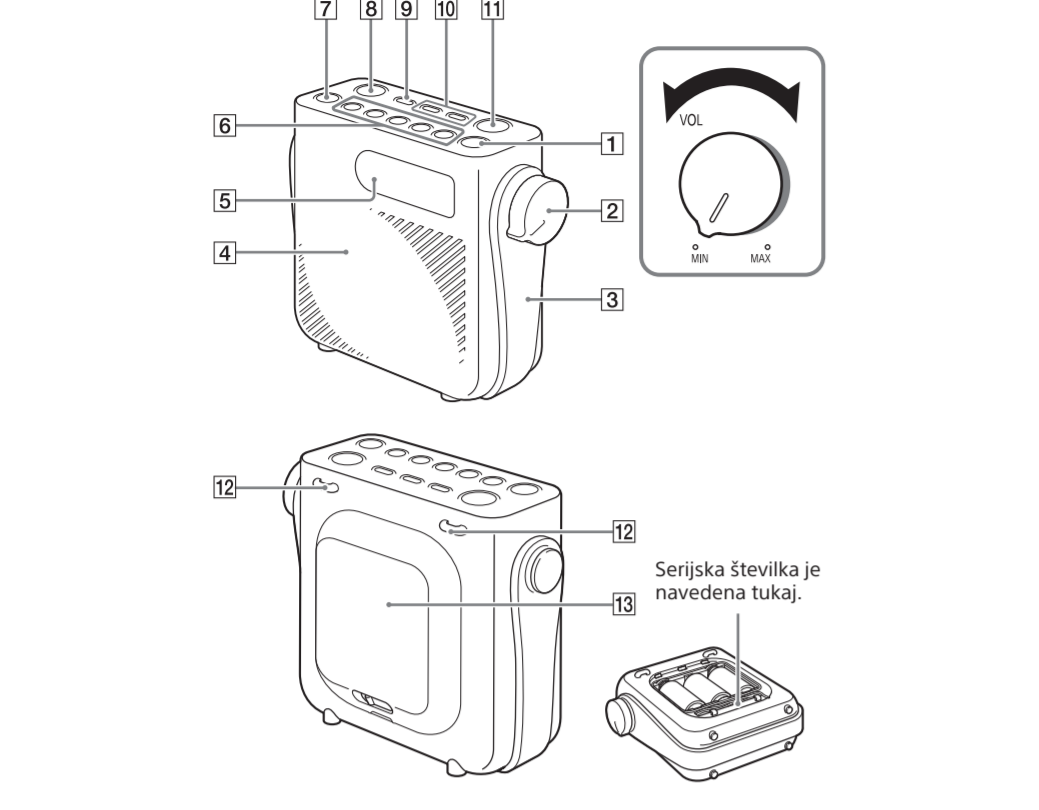


Opombi

- Če zaprete pokrov predela za baterije in je žična antena FM v napačnem položaju, vodoodpornost ni zagotovljena, saj se je med enoto in pokrov predela za baterije zataknila žična antena. Speljite žično anteno skozi zarezo in nato zaprite pokrov predela za baterije.
- Pri shranjevanju antene jo speljite skozi utor in se prepričajte, da ne moli iz ohišja kabla.

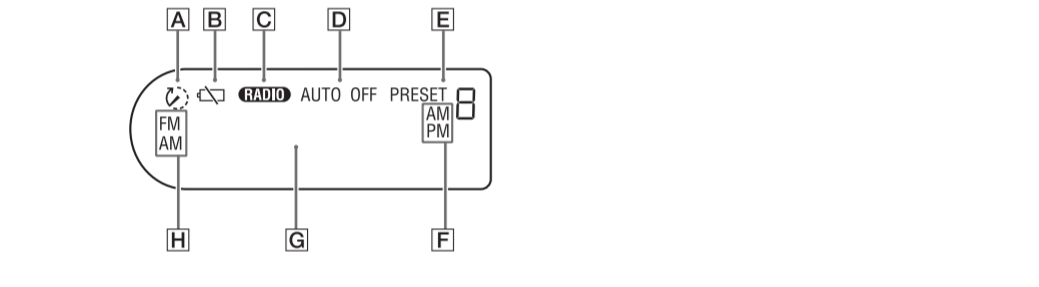
Vodnik po delih sistema in upravljalnih gumbih

Enota



- | | | | |
|----------|---|-----------|---|
| 1 | Gumb I/⏻ (vklop/izklop) | 9 | Gumb ENTER/SET CLOCK (s pridržanjem gumba preklopiti v način za nastavitve ure) |
| 2 | Gumb za nastavitve glasnosti | 10 | Gumba +, – |
| 3 | Nosilni pas | 11 | Gumb AUTO OFF |
| 4 | Zvočnik | 12 | Odrprtini za trak |
| 5 | Zaslon | 13 | Pokrov predela za baterije |
| 6 | Gumbi za prednastavitev* | | |
| 7 | Gumb FM/AM | | |
| 8 | Gumb TIMER SET/ON/OFF (za odštevalnik časa) | | |

Zaslon



- | | | | |
|----------|---|----------|---|
| A | Utripa med nastavljanjem odštevalnika časa in sveti med odštevanjem Časa. | E | Sveti med registracijo postaj ali odštevalnih časov za gumba za prednastavitve ali med izbiro prednastavljene postaje ali odštevalnega časa. |
| B | Zasveti ali utripa, ko je raven napoljenosti baterij nizka. Če začne ta indikator utripati, zamenjajte vse baterije z novimi. | F | Sveti, ko je nastavljen 12-urni način prikaza ure (oznaki »AM« in »PM« v 24-urnem načinu prikaza ure ne svetita). |
| C | Sveti, ko enota sprejema radijske signale. | G | Območje za prikaz frekvence/časa/ sporočil |
| D | Utripa med nastavljanjem časovnika samodejnega izklopa in sveti med delovanjem tega časovnika. | H | Označuje trenutno izbrani frekvenčni pas. Sveti oznaka »AM« ali »FM«. |

Nasvet
Prepričate se lahko, ali enota sprejema radijske signale tako, da preverite stanje indikatorja »GAMB« , ko je raven glasnosti nizka.

Priročne funkcije

Časovnik samodejnega izklopa

Radio se po določenem času (v minutah) samodejno izklopi. S to funkcijo se lahko izognete temu, da pustite radio nenamerno vklopljen.

1 Pritisnite **AUTO OFF**.

Na zaslonu začne utripati indikator »AUTO OFF« in prikaže se privzeta nastavitve (»60«). Če pritisnete gumb AUTO OFF, ko je radio izklopljen, se ta samodejno vklopi.

2 Pritiskajte gumb **AUTO OFF**, da izberete zeleno nastavitve, medtem ko na zaslonu utripa indikator »AUTO OFF«.



Vsakič, ko pritisnete gumb, se na zaslonu prikazani čas (v minutah) spremeni v tem zaporedju:

60 → 45 → 30 → 20

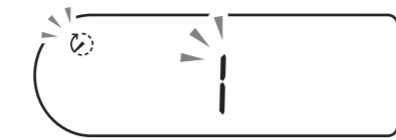
← OFF ← 10 ←

Odštevalnik časa

Za odštevalnik časa lahko nastavite 1-minutne intervale (največ 90 minut). Ob koncu odštevanja časa se predvaja zvočni alarm.

1 Pritisnite **TIMER SET/ON/OFF**.

Na zaslonu začneta utripati oznaki ⌚ in »1« (privzeta nastavitve).



* Oznaka »1« bo utripala samo ob prvi nastavitvi časa, zatem pa bo utripal predhodno izbrani odštevalni čas (v minutah).

2 Z gumboma + in – nastavite vrednost za odštevalnik časa (1–90 minut), medtem ko na zaslonu utripata oznaki ⌚ in »1« (privzeta nastavitve).

3 Pritisnite **TIMER SET/ON/OFF** ali **ENTER**.

Oznaka ⌚ in izbrani odštevalni čas prenehata utripati in zvočni signal označi začetek odštevanja.

Ko se odštevanje konča, začneta oznaki ⌚ in »0:00« utripati in zvočni alarm se predvaja približno 60 minut.

Zaustavitev predvajanja zvočnega alarma

Pritisnite kateri koli gumb.

Zaustavitev odštevalnika časa

Pritisnite **TIMER SET/ON/OFF**. Odštevalnik časa bo preklican in na zaslonu se bo prikazal trenutni čas.

Registriranje pogosto uporabljenih nastavitvev odštevalnika časa za gumba za prednastavitvev

Za registriranje pogosto uporabljenih odštevalnih časov lahko uporabite 5 gumbov za prednastavitve.

- Pritisnite **TIMER SET/ON/OFF** in nato z gumboma + in – izberite odštevalni čas.
- Pridržite zeleni gumb za prednastavitev (1–5), dokler ne zaslišite zvočnega signala in se na zaslonu ne prikaže številka prednastavljene postaje.

Uporaba prednastavljenega odštevalnika časa

- Pritisnite **TIMER SET/ON/OFF**.
- Pritisnite zeleni gumb za prednastavitev, medtem ko na zaslonu utripata oznaka ⌚ in prednastavljeni odštevalni čas.
- Pritisnite **TIMER SET/ON/OFF** ali **ENTER**. Zvočni signal označi začetek odštevanja.

Opombe
• Privzete nastavitve odštevalnikov časa so 3 minute (gumb 1), 10 minut (gumb 2), 20 minut (gumb 3), 40 minut (gumb 4) in 60 minut (gumb 5). S prednastavitvijo zelenih odštevalnikov časa bodo te nastavitve prepisale privzete nastavitve.
• Če odstranite baterije iz enote, se prednastavljeni odštevalni časi po približno 60 sekundah ponastavijo na privzete odštevalne čase. V tem primeru znova prednastavite odštevalne čase.
• Odštevanje se nadaljuje do konca, tudi če izklopite radio s pritiskom gumba I/⏻ ali s funkcijo časovnika samodejnega izklopa.

Nasvet

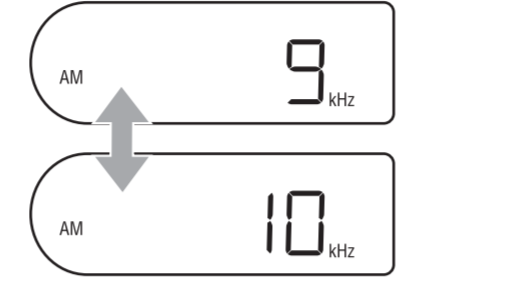
Če želite med odštevanjem časa preveriti trenutno postajo, pritisnite + ali –. Na zaslonu se za nekaj sekund prikažeta trenutno izbrana frekvenčni pas in frekvenca.

Spreminjanje intervala za iskanje postaj AM

Ta funkcija je na voljo samo pri modelih, ki niso severnoameriški ali evropski.

1 Pritisnite gumb I/⏻, da izklopite radio.

2 Vsaj 4 sekunde pridržite gumb **AUTO OFF**, medtem ko držite pritisnjen gumb za prednastavitev **1**. Zvočni signal označi spremembo intervala za iskanje postaj AM in na zaslonu se prikaže nova nastavitve (9 kHz ali 10 kHz).



Vsakič, ko pridržite gumba, se interval za iskanje vseh prednastavljene postaje AM, shranjene v enoti. Ko spremenite interval za iskanje, znova prednastavite postaje.

Ko spremenite interval za iskanje, se izbršejo vse prednastavljene postaje AM, shranjene v enoti. Ko spremenite interval za iskanje, znova prednastavite postaje.

Opomba
Interval za iskanje postaj AM lahko spremenite samo, ko je radio izklopljen. Pred nadaljevanjem se prepričajte, da je radio izklopljen.

OPOZORILO

Naprave ne postavljajte v zaprt prostor, na primer v knjižno ali vgradno omaro.

Naprave ne izpostavljajte virom odprtega ognja (na primer prižganih sveč).

Oznaka izdelka in oznake s pomembnimi varnostnimi informacijami so nameščene na spodnji zunanji strani naprave.

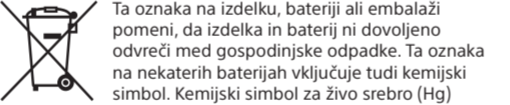
Baterij ali naprave, v kateri so baterije, ne izpostavljajte prekomerni vročini, na primer sončni svetlobi, ognju ipd.

Za uporabnike v Evropi

Opomba za uporabnike: spodaj navedene informacije se nanašajo samo na opremo, prodano v državah, v katerih veljajo direktive EU

Ta izdelek je proizvedlo podjetje Sony Corporation, 1-7-1 Komai Minato-ku Tokio, 108-0075 Japonska, ali je bil proizveden v imenu tega podjetja. Vprašanja glede skladnosti izdelka s predpisi na podlagi zakonodaje Evropske unije naslovite na pooblaščenega predstavnika, družbo Sony Deutschland GmbH, Hedelfinger Strasse 61, 70327 Stuttgart, Nemčija. V primeru vprašanj glede servisa ali garancije glejte naslove, navedene v ločenih servisnih ali garancijskih dokumentih.

Odstranjevanje izrabljenih baterij ter električne in elektronske opreme (velja za države EU in druge evropske države s sistemom ločenega zbiranja odpadkov)



Ta oznaka na izdelku, bateriji ali embalaži pomeni, da izdelka in baterij ni dovoljeno odvrci med gospodinjске odpadke. Ta oznaka na nekaterih baterijah vključuje tudi kemijski simbol. Kemijski simbol za živo srebro (Hg) ali svinec (Pb) je dodan, če baterija vsebuje te snovi. Če izdelke in baterije pravilno odvržete, pripomorete k preprečevanju morebitnih negativnih posledic za okolje in zdravje ljudi, ki bi jih lahko povzročila nepravilna odstranitev. Recikliranje materialov prispeva k ohranjanju naravnih virov. Če izdelek za svoje delovanje ali zaradi varnostnih razlogov ali zagotavljanja celovitosti podatkov potrebuje trajno napajanje prek notranje baterije, lahko baterijo zamenja samo usposobljen serviser. Poskrbite za pravilno ravnanje s takšno baterijo ter električno in elektronsko opremo, tako da izdelke ob koncu življenjske dobe odložite na ustreznem zbirnem mestu za recikliranje električne in elektronske opreme. Za ustrezno ravnanje z drugimi baterijami preberite razdelek o varnem odstranjevanju baterij iz izdelka. Baterije odložite na ustreznem zbirnem mestu za recikliranje izrabljenih baterij. Za več informacij o recikliranju tega izdelka ali baterije se obrnite na lokalno upravo, komunalno službo ali prodajalca, pri katerem ste kupili izdelek ali baterijo.

POZOR
Spremembe, ki niso izrecno odobrene v tem priločniku, lahko izničijo uporabnikova pooblastila za uporabo te opreme.

Funkcije izdelka
– Zaščita pred pršenjem vode (ocena IPX4) za uporabo v kopalnici, tuš kabini itd.
– Samodejno in ročno iskanje postaj za sprejem FM in AM.
– Dve funkciji časovnika: 90-minutni odštevalnik časa in časovnik samodejnega izklopa.
– Pet gumbov za prednastavitve, ki omogočajo preprosto izbiro postaj in uporabo odštevalnika časa.

Vodoodpornost (preberite pred uporabo izdelka)

Vodoodpornost tega izdelka

Specifikacije vodoodpornosti tega izdelka** so enakovredne specifikacijam vodoodpornosti IPX4** v skladu z določili v razdelku »Stopnje zaščite proti vdoru vode« standarda IEC60529 »Stopnje zaščite ohišja (oznamba IP)«. Odvisno od načina uporabe enote lahko voda, ki vdre v enoto, povzroči požar, električni udar ali okvaro.

Radio uporabljajte ob natančnem upoštevanju spodnjih navodil.

* Pokrov predela za baterije mora biti ustrezno zaprt in zaklenjen.

** Zaščita pred pršenjem vode iz vseh smeri brez škodljivih učinkov na delovanje rada.

Tekočine* v okviru specifikacij vodoodpornosti:	
Velja za	sladko vodo, vodo iz pipe
Ne velja za	druge tekočine (vodo z vsebnostjo detergentov ali čistilnih sredstev, izvirsko vodo, vročo vodo, vodo iz bazena, morsko vodo itd.)
* Izdelka ne uporabljajte ob morju, bazenu, vodnem izviru ali v savni. Slana, klorirana ali žveplana voda ali vroča voda lahko povzroči okvaro.	

Vodoodpornost tega radia temelji na naših meritvah, opravljenih v zgoraj opisanih pogojih. Okvare, ki so posledica vdora vode zaradi nepravilne uporabe izdelka, niso vključene v garancijo.

Ohranjanje vodoodpornosti izdelka
Preverite naslednje točke in zagotovite pravilno uporabo radia.

- Pokrov predela za baterije ima zelo pomembno vlogo pri ohranjanju vodoodpornosti enote. Ob uporabi radia se prepričajte, da je pokrov predela za baterije ustrezno zaprt in zaklenjen. Pri zapiranju pokrova pazite, da se med gumijasto tesnilo in stično površino pokrova ne ujamejo tuji delci (umazanija, lasje ipd.). Če takšni tuji delci preprečijo ustrezno zaprtje pokrova, lahko v predel za baterije vdre voda in povzroči okvaro. Če se na gumijasto tesnilo ali stično površino pokrova prilepijo tuji delci, jih obrišite z mehko krpo, ki ne pušča vlaken.
- Pazite, da se izlečena žična antena FM pri zapiranju pokrova za baterije ne zatakne med enoto in pokrov.
- Če se na površini gumijastega tesnila pojavijo poškodbe, zareze ali praske, morda ne bo mogoče ohranjati vodoodpornosti. Poleg tega se lahko gumijasto tesnilo poškoduje ali razpoka, odvisno od časa uporabe radia ali okolja, v katerem ga uporabljate. Če želite ohraniti vodoodpornost, priporočamo, da enkrat letno zamenjate gumijasto tesnilo (zamenjajte se plačljivo). Za podrobnosti se obrnite na najbližjega prodajalca ali serviserja izdelkov Sony.

