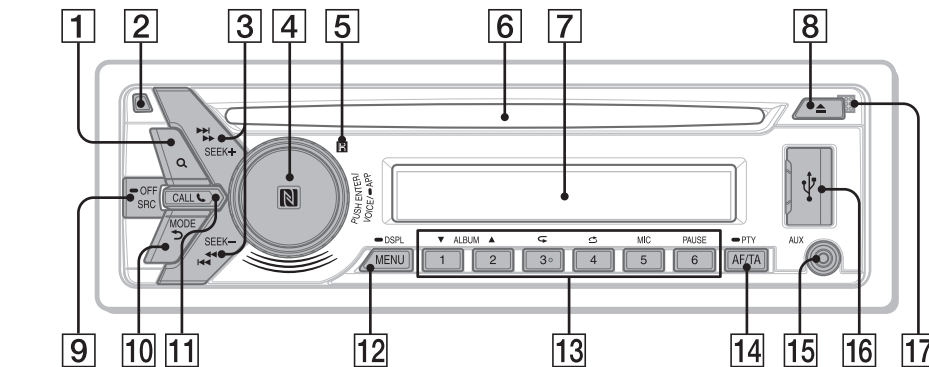


Placering av kontroller och grundläggande åtgärder

Huvudenhet



- 1 **Q (bläddra)**
Öppna Quick-BrowZer™-läget. (Du kan enkelt söka efter ett spår på en cd-skiva, USB-enhet eller BT-ljudenhet*1 efter kategori.)
1 Tryck på **Q** (bläddra)*2 för att visa listan med sökkategorier. Tryck på **↵** (bakåt) flera gånger tills önskad sökkategori visas.
2 Vrid kontrollvredet för att välja önskad sökkategori. Tryck sedan på det för att bekräfta.
3 Upprepa steg 2 för att söka efter önskat spår. Uppspelningsen startas.
Avsluta Quick-BrowZer-läget genom att trycka på **Q** (bläddra).
- 2 **Frontpanelens frigöringsknapp**
- 3 **SEEK +/-**
◀◀/▶▶ (föregående/nästa)
◀/▶ (snabbspolning bakåt/framåt)
Radio:
Ställ in radiokanaler automatiskt (tryck). Hitta radiokanaler manuellt (tryck och håll in).
- CD/USB:
Hoppa över ett spår (tryck). Hoppa över flera spår (tryck och tryck igen inom cirka två sekunder och håll in). Snabbspola ett spår framåt eller bakåt (tryck och håll in).
App Remote*4:
Hoppa över ett spår (tryck).
- 4 **Kontrollvred**
Rotera för att justera volymen.
- ENTER**
Bekräfta det valda alternativet. Tryck på SRC, vrid och tryck för att ändra källan.
- VOICE**
Aktivera röstuppringning. När App Remote-funktionen är påslagen aktiveras röstigenkänning (endast Android™-telefoner).
- APP**
Tryck och håll in i mer än två sekunder för att aktivera App Remote-funktionen (anslutning).

- N-Mark**
Vidrör kontrollvredet med Android-telefonen för att upprätta BLUETOOTH-anslutningen.
- 5 **Mottagare för fjärrkontrollen**
- 6 **Skivfack**
- 7 **Display**
- 8 **▲ (mata ut skivan)**
- 9 **SRC (källa)*5**
Tryck för att slå på strömmen och välj källa (Radio/CD/USB/AUX/BLUETOOTH-ljud/BLUETOOTH-telefon).
OFF
Tryck och håll in i en sekund för att stänga av strömmen. Tryck och håll in i två sekunder för att stänga av strömmen. Displayen slutar att visas.
- 10 **↵ (bakåt)**
Återgå till föregående display.
MODE
Tryck för att välja radioband (FM1, FM2, FM3, MW eller LW). Tryck och håll in för att öppna/avbryta passagerarkontroll (iPod). Tryck för att aktivera/inaktivera lämplig enhet (den här enheten/mobiltelefon) (BLUETOOTH-telefon).
- 11 **CALL**
Öppna telefonmenyn. Ta emot/avsluta ett samtal. Tryck och håll in i mer än två sekunder för att växla till BLUETOOTH-signalen.
- 12 **MENU**
Öppna inställningsmenyn.
DSPL (display)
Tryck och håll in och tryck sedan för att ändra alternativ på displayen.
- 13 **Sifferknappar (1 till 6)**
Radio:
Ta emot sparade radiokanaler (tryck). Spara radiokanaler (tryck och håll in).
- CD/USB:
1/2: **ALBUM ▼/▲** (under uppspelning av MP3/WMA/WAV*6)
Hoppa över ett album (tryck). Hoppa över flera album (tryck och håll in).
3: **⏮ (upprepa)*7**
4: **⏪ (slumpmässig uppspelning)**
6: **PAUSE**
Pausa uppspelningen. Tryck igen för att fortsätta uppspelningen.
BLUETOOTH-ljud*3:
1/2: **ALBUM ▼/▲**
3: **⏮ (upprepa)*7**
4: **⏪ (slumpmässig uppspelning)**
6: **PAUSE**
Pausa uppspelningen. Tryck igen för att fortsätta uppspelningen.
BLUETOOTH-telefon:
Ring upp ett sparad telefonnummer (tryck). Spara ett telefonnummer som snabbval (tryck och håll in) (på telefonmenyn).
5: **MIC** (under ett samtal)
Ställ in MIC-förstärkning (tryck). Välj ekoinaktivering/brusinaktivering (tryck och håll in).
App Remote*4:
PAUSE
Pausa uppspelningen. Tryck igen för att fortsätta uppspelningen.
- 14 **AF (alternativa frekvenser)/ TA (trafikmeddelande)**
Ställ in AF och TA.
PTY (programtyp)
Tryck och håll in för att välja PTY i RDS.
- 15 **AUX-ingång**
- 16 **USB-port**
- 17 **Mikrofon (på den inre panelen)**
Täck inte över mikrofonen med tejp eller liknande eftersom det kan göra att handsfree-funktionen inte fungerar som den ska.

*1 Kan endast användas med ljudenheter som har stöd för AVRCP (Audio Video Remote Control Profile) 1.4 eller senare.
*2 Tryck på **Q** (bläddra) i mer än två sekunder under USB-uppspelning för att direkt återgå till början av kategori-listan.
*3 Om en BLUETOOTH-ljudenhet (stöder AVRCP i BLUETOOTH-tekniken) är ansluten. Beroende på enheten kanske vissa funktioner inte är tillgängliga.
*4 Om App Remote har upprättats med en iPhone-/Android-telefon. Beroende på programmet kanske vissa funktioner inte är tillgängliga.
*5 Om App Remote har upprättats med en iPhone-/Android-telefon visas programnamnet på displayen när källan väljs.
*6 Endast tillgängligt för USB-uppspelning.
*7 Den här knappen har en upphöjd punkt.

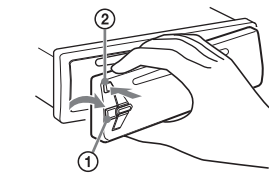
Mer information om BLUETOOTH-funktioner finns i de medföljande användarinstruktionerna.

Varning om bilens tändning inte har något ACC-läge
Se till att ställa in AUTO OFF-funktionen. Enheten stängs av helt och automatiskt en angiven tidsperiod efter det att enheten har stängts av. På så sätt undviks urladdning av batteriet. Om du inte ställer in AUTO OFF-funktionen kan du trycka på och hålla in OFF tills displayen slutar att visas varje gång du stänger av tändningen.

Ta av frontpanelen

Du kan ta av enhetens frontpanel för att undvika stöld.

- 1 Tryck och håll in **OFF** ①. Enheten är avstängd.
- 2 Tryck på frontpanelens frigöringsknapp ② och ta sedan av panelen genom att dra den mot dig.



Varningslarm

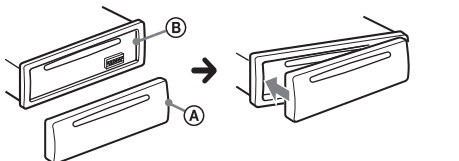
Om du vrider tändningskontakten till OFF-läget utan att ta av frontpanelen avger varningslarmet en signal i några sekunder. Larmet avger bara signalen om den inbyggda förstärkaren används.

Serienummer

Kontrollera att serienumren på undersidan av enheten och baksidan av frontpanelen stämmer överens. Annars kan du inte göra BLUETOOTH-parkoppling och anslutning och fränkoppling via NFC.

Sätta fast frontpanelen

Passa in del ① på frontpanelen med del ② på enheten, enligt illustrationen, och tryck in den vänstra sidan tills du hör ett klick.



INSTÄLLNINGAR

Ställa in klockan

Klockan har digital 24-timmarsindikering.

- 1 Tryck på **MENU**, vrid kontrollvredet för att välja [GENERAL] och tryck på det.
- 2 Vrid kontrollvredet för att välja [CLOCK-ADJ] och tryck sedan på det. Timindikatorn blinkar.
- 3 Vrid kontrollvredet för att ställa in timmar och minuter. Tryck på SEEK +/- för att flytta den digitala indikeringen.
- 4 Tryck på **MENU** när minuter har ställts in. Inställningen är klar och klockan startas.

Visa klockan

Tryck på DSPL.

Tips!

Du kan ställa in klockan automatiskt med RDS-funktionen. Mer information finns i Justera inställningsalternativ på andra sidan av bladet. Ställ in på CT-ON (klocktid).

RADIO

Spara radiokanaler automatiskt

Varning!

Om du ställer in radiokanaler samtidigt som du kör bör du använda BTM (Best Tuning Memory) för att undvika olyckor.

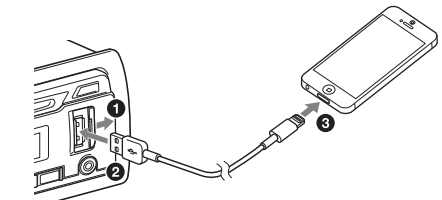
- 1 Tryck på **SRC** flera gånger för att välja [TUNER]. Ändra bandet genom att trycka på **MODE** flera gånger.
- 2 Tryck på **MENU**, vrid kontrollvredet för att välja [GENERAL] och tryck på det.
- 3 Vrid kontrollvredet för att välja [BTM] och tryck sedan på det. Enheten lagrar radiokanaler i frekvensordning på sifferknapparna.

USB iPod

Spela upp en iPod-/USB-enhet

- 1 Öppna USB-skyddet och anslut sedan iPod-/USB-enheten till USB-porten.*

* Anslut en iPod/iPhone med hjälp av en USB-anslutningskabel för iPod (medföljer ej).



Uppspelningsen startas. Om en enhet redan är ansluten startar du uppspelningen genom att trycka på SRC för att välja [USB] ([IPD] visas på displayen när iPod-enheten identifieras).

Justera volymen på enheten.

Stoppa uppspelningen

Tryck och håll in OFF i en sekund.

Ta bort enheten

Stoppa uppspelningen och ta sedan bort enheten.

Varning gällande iPhone

När du ansluter en iPhone via USB styrs samtalsvolymen av iPhone, inte enheten. Öka inte volymen på enheten under ett telefonsamtal eftersom ljudvolymen då plötsligt kan bli mycket hög när telefonsamtalet är slut.

Ansluta till en BLUETOOTH-enhet/Ansluta till en smarttelefon via One-touch (NFC)/ Använda BLUETOOTH-funktionerna/Justera ljudegenskaperna/ Justera inställningsalternativ

CD USB iPod

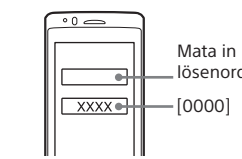
Spela upp spår i olika lägen

vilka uppspelningslägen som är tillgängliga skiljer sig beroende på den valda ljudkällan.

- 1 Tryck på **⏮ (upprepa)** eller **⏪ (slumpmässig uppspelning)** flera gånger under uppspelning för att välja uppspelningsläge. Det kan dröja en stund innan uppspelningen i valt uppspelningsläge startar.

Om det krävs ett lösenord* på BLUETOOTH-enheten skriver du in [0000].

* Lösenord kan även benämnas nyckel, PIN-kod, PIN-nummer osv. beroende på enheten.



När parkopplingen är klar lyser **Ⓜ**.

Välj den här enheten på BLUETOOTH-enheten för att upprätta BLUETOOTH-anslutningen.

Ⓜ eller **Ⓜ** lyser när anslutningen är klar.

Anmärkning

När enheten är ansluten till en BLUETOOTH-enhet kan den inte identifieras från en annan enhet. Aktivera identifiering genom att öppna parkopplingsläget och söka efter den här enheten på en annan enhet.

Avbryta parkoppling

Utför steg 2 för att avbryta parkopplingen när den här enheten och BLUETOOTH-enheten har parkopplats.



- 1 Placera BLUETOOTH-enheten inom en meter från enheten.
- 2 Tryck på **CALL**, vrid kontrollvredet för att välja [PAIRING] och tryck på det. **Ⓜ** blinkar. Enheten är i parkopplingsläge.
- 3 Utför parkopplingen på BLUETOOTH-enheten så att den registrerar den här enheten.
- 4 Välj [Sony Car Audio] som visas på BLUETOOTH-enhetens display. Om [Sony Car Audio] inte visas börjar du om från steg 2.





ANSLUTA TILL EN BLUETOOTH-ENHET

Om du vill använda en parkopplad enhet måste du ansluta den till den här enheten. Vissa parkopplade enheter ansluts automatiskt.



1 Tryck på CALL, vrid kontrollvredet för att välja [BT SIGNAL] och tryck på det. Kontrollera att lyser.

2 Aktivera BLUETOOTH-funktionen på BLUETOOTH-enheten.

3 Använd BLUETOOTH-enheten för att ansluta till den här enheten. eller lyser.

Ansluta den senast anslutna enheten från den här enheten

Aktivera BLUETOOTH-funktionen på BLUETOOTH-enheten. Tryck på SRC. Välj [BT PHONE] eller [BT AUDIO]. Tryck på ENTER för att ansluta till mobiltelefonen eller PAUSE för att ansluta till ljudenheten.

Anmärkning
När BLUETOOTH-ljud strömmas kan du inte ansluta från den här enheten till mobiltelefonen. Anslut från mobiltelefonen till den här enheten i stället.

Tips!
Med BLUETOOTH-signalen på: när tändningen slås på ansluts den här enheten automatiskt till den senast anslutna mobiltelefonen.

Installera mikrofonen
Om mikrofonen (medföljer ej) installeras förbättras ljudkvaliteten när du pratar via den här enheten. Information om hur du ansluter mikrofonen finns i användarinstruktionerna som medföljde mikrofonen.

ANSLUTA MED EN SMARTTELEFON VIA ONE-TOUCH (NFC)

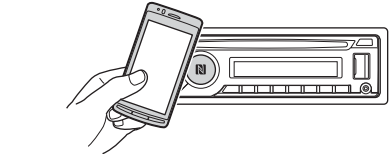
När du vidrör kontrollvredet på enheten med en NFC*-kompatibel smarttelefon parkopplas enheten och ansluts automatiskt till smarttelefonen.

* NFC (Near Field Communication) är en trådlös teknik för korta avstånd för trådlös kommunikation mellan olika enheter, som mobiltelefoner och IC-brickor. Med NFC-funktionen sker datakommunikation enkelt genom att du vidrör relevant symbol eller tilldelad plats på NFC-kompatibla enheter.

Om du har en smarttelefon med Android OS 4.0 eller tidigare måste du hämta appen NFC Easy Connect på Google Play™. Appen kanske inte kan hämtas i vissa länder/regioner.

1 Aktivera NFC-funktionen på smarttelefonen.
Mer information finns i användarinstruktionerna som levererades med smarttelefonen.

2 Vidrör N-Mark-märket på enheten med N-Mark-märket på smarttelefonen.



Kontrollera att lyser på enhetens display.

Koppla från med hjälp av One-touch
Vidrör N-Mark-märket på enheten med N-Mark-märket på smarttelefonen igen.

Anmärkningar
• Hantera smarttelefonen försiktigt för att förhindra repor när du gör anslutningen.
• One-touch-anslutning fungerar inte om enheten redan är ansluten till en annan NFC-kompatibel enhet. Anslut i så fall den andra enheten och gör anslutningen med smarttelefonen igen.

ANVÄNDA BLUETOOTH-FUNKTIONERNA

1 Tryck på CALL.
Telefonmenyn visas.

2 Vrid kontrollvredet för att välja alternativ. Tryck sedan på det.

3 Tryck på (bakåt)*.
Källan återgår till BLUETOOTH-telefonen.

* För inställningarna PAIRING, REDIAL, VOICE DIAL och BT SIGNAL behövs inte steg 3.

Följande alternativ kan ställas in:

PAIRING*1
Enheten går in i viloläge för parkoppling med BLUETOOTH-enheter.

PHONEBOOK
Ringer upp det nummer som valts av användaren i telefonboken*2.

REDIAL
Ringer upp det senast uppringda numret igen.

RECENT CALL
Användaren kan välja ett telefonnummer i samtalshistoriken och ringa upp det numret igen*2.

VOICE DIAL
Aktiverar röstuppringning så att användaren kan ringa ett samtal genom att säga rösttaggen.

DIAL NUMBER
Ringer upp det telefonnummer som angetts av användaren.

RINGTONES*1*3
Väljer om den här enheten eller den anslutna mobiltelefonen ska mata ut ringsignalen: [1] (den här enheten), [2] (mobiltelefon).

AUTO ANS*1 (autosvar)
Anger att den här enheten ska besvara inkommande samtal automatiskt: [OFF], [1] (cirka tre sekunder), [2] (cirka tio sekunder).

AUTO PAIRING*1
Startar BLUETOOTH-parkoppling automatiskt när en iOS-enhet av version 5.0 eller senare ansluts via USB: [ON], [OFF].

BT SIGNAL*1 (BLUETOOTH-signal)
Aktiverar BLUETOOTH-funktionen: [ON], [OFF].

BT INIT*4 (BLUETOOTH-initialisering)
Initierar alla BLUETOOTH-relaterade inställningar (parkopplingsinformation, förinställda nummer, enhetsinformation osv.).

*1 Du kan även ställa in de här alternativen genom att trycka på MENU och vrida kontrollvredet för att välja [BT].

*2 När du ansluter till en mobiltelefon med stöd för PBAP (Phone Book Access Profile).

*3 Beroende på mobiltelefon kan den här enhetens ringsignal matas ut även om den är inställd på [2] (mobiltelefon).

*4 Visas på inställningsmenyn när enheten är avstängd.

JUSTERA LJUDEGENSKAPERNA

1 Tryck på MENU under uppspelning, vrid kontrollvredet för att välja [SOUND] och tryck på det.

2 Vrid kontrollvredet för att välja alternativ. Tryck sedan på det.

3 Vrid kontrollvredet för att välja inställningen. Tryck sedan på det.
Inställningen är klar.

4 Tryck på (bakåt) för att återgå till föregående display.

Följande alternativ kan ställas in beroende på källa och inställning:

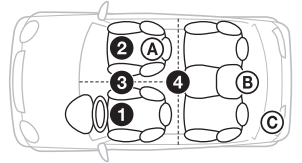
SOUND-inställning:
C.AUDIO+ (klart ljud+)
Återger ljud genom att optimera den digitala signalen med ljudinställningar som rekommenderas av Sony: [ON], [OFF].
SET SW POS*1 (ställ in subwoofersposition)
NEAR (Ⓐ): Nära
NORMAL (Ⓢ): Normalt
FAR (Ⓒ): Långt bort

BALANCE
Justerar ljudbalansen: [RIGHT-15] – [CENTER] – [LEFT-15].

FADER
Justerar den relativa nivån: [FRONT-15] – [CENTER] – [REAR-15].
DSEE (digital ljudförbättringsmotor)
Förbättrar digitalt komprimerat ljud genom att återställa höga frekvenser som förloras i komprimeringen.
Den här inställningen kan memoreras för andra källor än radion.
Väljer DSEE-läget: [ON], [OFF].

EQ10 SETTING
Ställer in [CUSTOM] för EQ10.
BASE
Väljer en förinställd equalizerkurva som grund för ytterligare anpassning: [BAND1] 32 Hz, [BAND2] 63 Hz, [BAND3] 125 Hz, [BAND4] 250 Hz, [BAND5] 500 Hz, [BAND6] 1 kHz, [BAND7] 2 kHz, [BAND8] 4 kHz, [BAND9] 8 kHz, [BAND10] 16 kHz.
Volymnivån kan justeras i steg om 1 dB från -6 dB till +6 dB.

POSITION (lyssningsposition)



SET F/R POS (ange främre/bakre position)
Simulerar ett naturligt ljudfält genom att fördröja ljudutmatningen från den främre/bakre högtalare så att det passar din position.
FRONT L (Ⓐ): Vänster front
FRONT R (Ⓑ): Höger front
FRONT (Ⓒ): Mitten front
ALL (Ⓓ): I mitten av bilen
CUSTOM: Positionen ställs in av App Remote
OFF: Ingen position angiven
ADJ POSITION*1 (justera position)
Finjusterar inställningen för lyssningsposition. Justerbar räckvidd: [+3] – [CENTER] – [-3].
SET SW POS*1 (ställ in subwoofersposition)
NEAR (Ⓐ): Nära
NORMAL (Ⓢ): Normalt
FAR (Ⓒ): Långt bort

SW DIREC*3 (direktanslutning för subwoofersposition)
Du kan använda subwoofern utan förstärkare när den är ansluten till den bakre högtalarkabeln. (Fungerar bara om [RBE MODE] är inställt på [OFF].)

Anslut en subwoofers på 4–8 ohm till någon av de bakre högtalarkablarna. Anslut inte en högtalare till den andra bakre högtalarkabeln.
SW MODE (subwoofersläge)
Väljer subwoofersläge: [1], [2], [3], [OFF].
SW PHASE (subwoofersfas)
Väljer subwoofersfasen: [NORM], [REV].
SW POS*1 (subwoofersposition)
Väljer subwooferspositionen: [NEAR], [NORMAL], [FAR].
LPF FREQ (lågpassfilterfrekvens)
Väljer subwoofers gränshfrekvens: [50Hz], [60Hz], [80Hz], [100Hz], [120Hz].
LPF SLOP (nedåtgående lågpassfilterkurva)
Väljer nedåtgående LPF-kurva. [1], [2], [3].

S.WOOFER (subwoofers)
SW LEVEL (subwoofersnivå)
Justerar subwoofers volymnivå: [+10 dB] – [0 dB] – [-10 dB]. ([ATT] visas vid den lägsta inställningen.)
SW PHASE (subwoofersfas)
Väljer subwoofersfasen: [NORM], [REV].
SW POS*1 (subwoofersposition)
Väljer subwooferspositionen: [NEAR], [NORMAL], [FAR].
LPF FREQ (lågpassfilterfrekvens)
Väljer subwoofers gränshfrekvens: [50Hz], [60Hz], [80Hz], [100Hz], [120Hz].
LPF SLOP (nedåtgående lågpassfilterkurva)
Väljer nedåtgående LPF-kurva. [1], [2], [3].

CT (klocktid)
Aktiverar CT-funktionen: [ON], [OFF].

REGIONAL*3
Begränsar mottagningen till ett visst geografiskt område: [ON], [OFF]. (Endast tillgängligt när FM tas emot.)

BTM*4
Sparar radiokanaler automatiskt.

RB ENH*2 (förstärkare för bakre bas)
Förstärkare för bakre bas förbättrar basljudet genom att använda en lågpassfilterinställning för de bakre högtalarna. Den här funktionen gör att de bakre högtalarna fungerar som en subwoofers om det inte finns någon ansluten. (Fungerar bara om [SW DIREC] är inställt på [OFF].)
RBE MODE (förstärkningsläge för bakre bas)
Väljer förstärkningsläge för den bakre basen: [1], [2], [3], [OFF].
LPF FREQ (lågpassfilterfrekvens)
Väljer subwoofers gränshfrekvens: [50Hz], [60Hz], [80Hz], [100Hz], [120Hz].
LPF SLOP (nedåtgående lågpassfilterkurva)
Väljer nedåtgående LPF-kurva. [1], [2], [3].

BTA VOL*5 (BLUETOOTH-ljudvolymnivå)
Justerar volymnivån för alla anslutna BLUETOOTH-enheter: [+6 dB] – [0 dB] – [-6 dB].
Den här inställningen eliminerar behovet av att justera volymnivån mellan olika källor.

*1 Visas inte om [SET F/R POS] är inställt på [OFF].
*2 Om [SW DIREC] är inställt på [OFF].
*3 Om [RBE MODE] är inställt på [OFF].
*4 Om AUX har valts.
*5 Om BLUETOOTH-ljudkällan är aktiverad.

Anmärkning
De här inställningarna är inte tillgängliga för BLUETOOTH-telefonkällor.

HPF (högpasfilter)
HPF FREQ (högpasfilterfrekvens)
Väljer gränshfrekvens för den främre/bakre högtalaren: [OFF], [50Hz], [60Hz], [80Hz], [100Hz], [120Hz].
HPF SLOP (nedåtgående högpasfilterkurva)
Väljer den nedåtgående HPF-kurvan (fungerar bara om [HPF FREQ] har ställts in på något annat än [OFF]: [1], [2], [3]).

AUX VOL*4 (AUX-volymnivå)
Justerar volymnivån för alla anslutna aux-enheter: [+18 dB] – [0 dB] – [-8 dB].
Den här inställningen eliminerar behovet av att justera volymnivån mellan olika källor.

CLOCK-ADJ (justering av klockan)
Justera klockan.

CAUT ALM*1 (varningslarm)
Aktiverar varningslarmet: [ON], [OFF]. (Endast tillgängligt när enheten är avstängd.)

BEEP
Aktiverar ljudsignalen: [ON], [OFF].

AUTO OFF
Stängs av automatiskt efter en viss tid efter det att enheten har stängts av: [NO], [30S] (30 sekunder), [30M] (30 minuter), [60M] (60 minuter).

AUX-A*1*2 (AUX-ljud)
Aktiverar AUX-källdisplayen: [ON], [OFF]. (Endast tillgängligt när enheten är avstängd.)

REAR/SUB
Växlar ljudutgång: [SUB-OUT] (subwoofers), [REAR-OUT] (förstärkare). (Endast tillgängligt när enheten är avstängd.)

CT (klocktid)
Aktiverar CT-funktionen: [ON], [OFF].

REGIONAL*3
Begränsar mottagningen till ett visst geografiskt område: [ON], [OFF]. (Endast tillgängligt när FM tas emot.)

BTM*4
Sparar radiokanaler automatiskt.

JUSTERA INSTÄLLNINGSLTERNATIV

1 Tryck på MENU, vrid kontrollvredet för att välja kategori och tryck sedan på det.

2 Vrid kontrollvredet för att välja alternativ. Tryck sedan på det.

3 Vrid kontrollvredet för att välja inställningen. Tryck sedan på det.*
Inställningen är klar.

4 Tryck på (bakåt) för att återgå till föregående display.

* För inställningarna CLOCK-ADJ och BTM behövs inte steg 4.

Följande alternativ kan ställas in beroende på källa och inställning:

GENERAL-inställning:
CLOCK-ADJ (justering av klockan)
Justera klockan.

CAUT ALM*1 (varningslarm)
Aktiverar varningslarmet: [ON], [OFF]. (Endast tillgängligt när enheten är avstängd.)

BEEP
Aktiverar ljudsignalen: [ON], [OFF].

AUTO OFF
Stängs av automatiskt efter en viss tid efter det att enheten har stängts av: [NO], [30S] (30 sekunder), [30M] (30 minuter), [60M] (60 minuter).

AUX-A*1*2 (AUX-ljud)
Aktiverar AUX-källdisplayen: [ON], [OFF]. (Endast tillgängligt när enheten är avstängd.)

REAR/SUB
Växlar ljudutgång: [SUB-OUT] (subwoofers), [REAR-OUT] (förstärkare). (Endast tillgängligt när enheten är avstängd.)

CT (klocktid)
Aktiverar CT-funktionen: [ON], [OFF].

REGIONAL*3
Begränsar mottagningen till ett visst geografiskt område: [ON], [OFF]. (Endast tillgängligt när FM tas emot.)

BTM*4
Sparar radiokanaler automatiskt.

*1 När enheten är avstängd.

*2 Visas inte i App Remote.

*3 När FM tas emot.

*4 Om mottagaren har valts.

SOUND-inställning:
Mer information finns i Justera ljudegenskaperna.

DISPLAY-inställning:
DEMO (demonstration)
Aktiverar demonstrationen: [ON], [OFF].

DIMMER
Ändrar ljusstyrkan på displayen: [ON], [OFF].

ILLUM (belysning)
Ändrar färgen för belysningen: [1], [2].

AUTO SCR* (rulla automatiskt)
Rullar automatiskt i långa alternativ: [ON], [OFF].

* Om CD-, USB- eller BLUETOOTH-ljud har valts.

BT (BLUETOOTH):
Mer information finns i Använda BLUETOOTH-funktionerna.

APP REM (App Remote):
Upprättar App Remote.