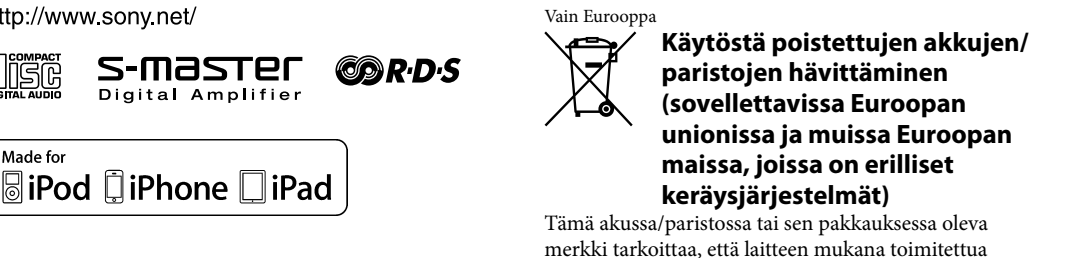


Mikro-hifijärjestelmä

- FI Käyttöohjeet



VAROITUS

Älä peitä laitteen tuuletusaukkoja esimerkiksi sanomalehdellä, ilinalla tai verhoilla, sillä siitä voi seurata tulipalo. Älä myöskään aseta avotulta, esimerkiksi palavaa kynttilää, laitteen päälle.

Tulipalojen ja sähköiskujen välttämiseksi älä altista laitetta nesteroiskeille äläkä aseta laitteen päälle nesteellä täytettyjä esineitä, kuten maljakkoja.

Älä asenna laitetta suljettuun tilaan, kuten kirjahyllyyn tai suljettuun kaappiin.

Laite irrotetaan verkkovirtalähteestä poistamalla pistoke pistorasiasta. Laite tulee siksi kytkeä helposti käsiteltävään pistorasiaan. Jos laite toimii tavallisesta poikkeavalla tavalla, irrota pistoke pistorasiasta välittömästi.

Älä altista akku/paristoja tai akun/pariston sisältävää laitetta lämmönlähteille, kuten suoralle auringonvalolle tai tulle.

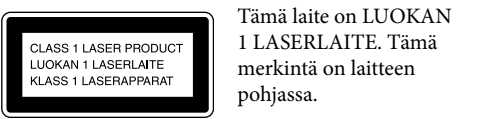
Laitetta ei ole irrotettu verkkovirrasta niin kauan kuin se on kytketty pistorasiaan, vaikka itse laitteen virta olisi katkaistu.

Nimilaatta on laitteen pohjassa.

Liiallinen äänenpaine kuulokkeista voi vaurioittaa kuuloa.

HUOMIO

Optisten laitteiden käyttäminen tämän tuotteen kanssa voi vahingoittaa silmiä.



Tämä laite on LUOKAN 1 LASERLAITE. Tämä merkintä on laitteen pohjassa.

Huomautus asiakkaille: seuraavat tiedot koskevat ainoastaan laitteita, joita myydään EU:n direktiivejä noudattavissa maissa.

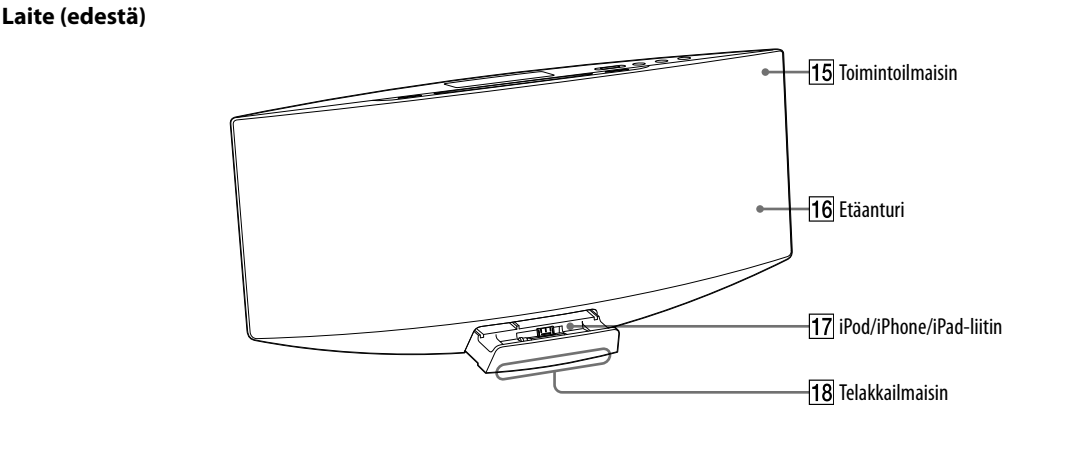
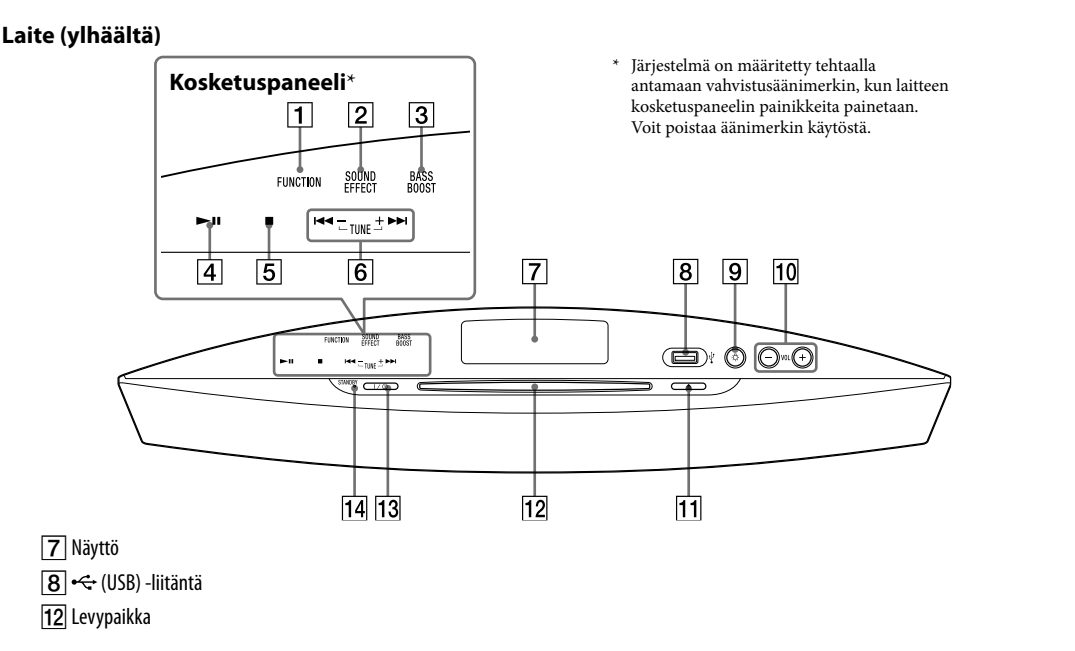
Tämän tuotteen valmistaja on Sony Corporation, 1-7-1 Konan Minato-ku Tokio, 108-0075 Japani. Sähkömagneettista yhteensopivuutta ja tuoteturvallisuutta koskevilla asioissa valtuutettu edustaja on Sony Deutschland GmbH, Hedelfinger Strasse 61, 70327 Stuttgart, Saksa. Huoltoa ja takuuta koskevilla asioissa pyydämme ottamaan yhteyttä erillisissä huolto- ja takuuausikirjoissa mainittuihin osoitteisiin.

Asiakkaat Euroopassa ja Australiassa

Käytöstä poistettujen sähkö- ja elektroniikkalaitteiden hävittäminen (sovellettavissa Euroopan unionissa ja muissa Euroopan maissa, joissa on erilliset keräysjärjestelmät)

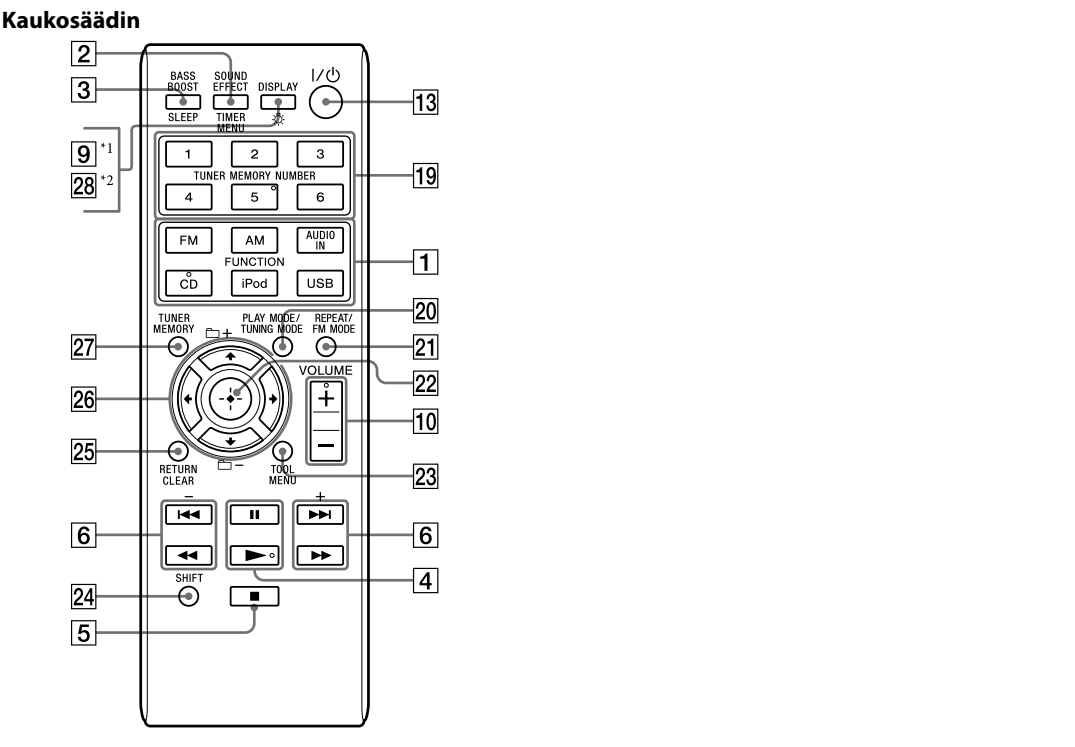
Symboli, joka on merkitty tuotteeseen tai sen pakkaukseen, osoittaa, että tätä tuotetta ei saa käsitellä talousjätteenä. Sen sijaan laite on toimitettava sähkö- ja elektroniikkalaitteiden kierrätyksestä huolehtivaan kierrätys- ja keräyspisteeseen. Huolehtimalla laitteen asianmukaisesta kierrätyksestä voit auttaa estämään mahdollisia ympäristö- ja terveyshaittoja, joita muuten voi aiheutua laitteen epäasianmukaisesta käsittelystä. Materiaalien kierrätys säästää luonnonvaroja. Lisätietoja tämän tuotteen kierrättämisestä saat paikalliselta ympäristöviranomaiselta, jätahuoltokeskuksesta tai liikkeestä, josta tuote on ostettu. Soveltuva lisälaitte: kaukosäädin

Toimintojen sijainnit



Tietoja toimintoilmaisimesta [15]
Toimintoilmaisimn palaa eri värisenä käytössä olevan toiminnon mukaan. Voit tarkistaa käytössä olevan toiminnon ilmaisimen värin perusteella. Kunkin toiminnon väri ilmaisimessa vastaa kaukosäätimen FUNCTION-painikkeen vastaavaa väriä.

Toiminto	Kaukosäätimen painike	Ilmaisimen väri
FM	FM	Vaaleanpunainen
AM	AM	Vaaleansininen
AUDIO IN	AUDIO IN	Oranssi
CD	CD	Keltainen
iPod	iPod	Valkoinen
USB	USB	Sininen

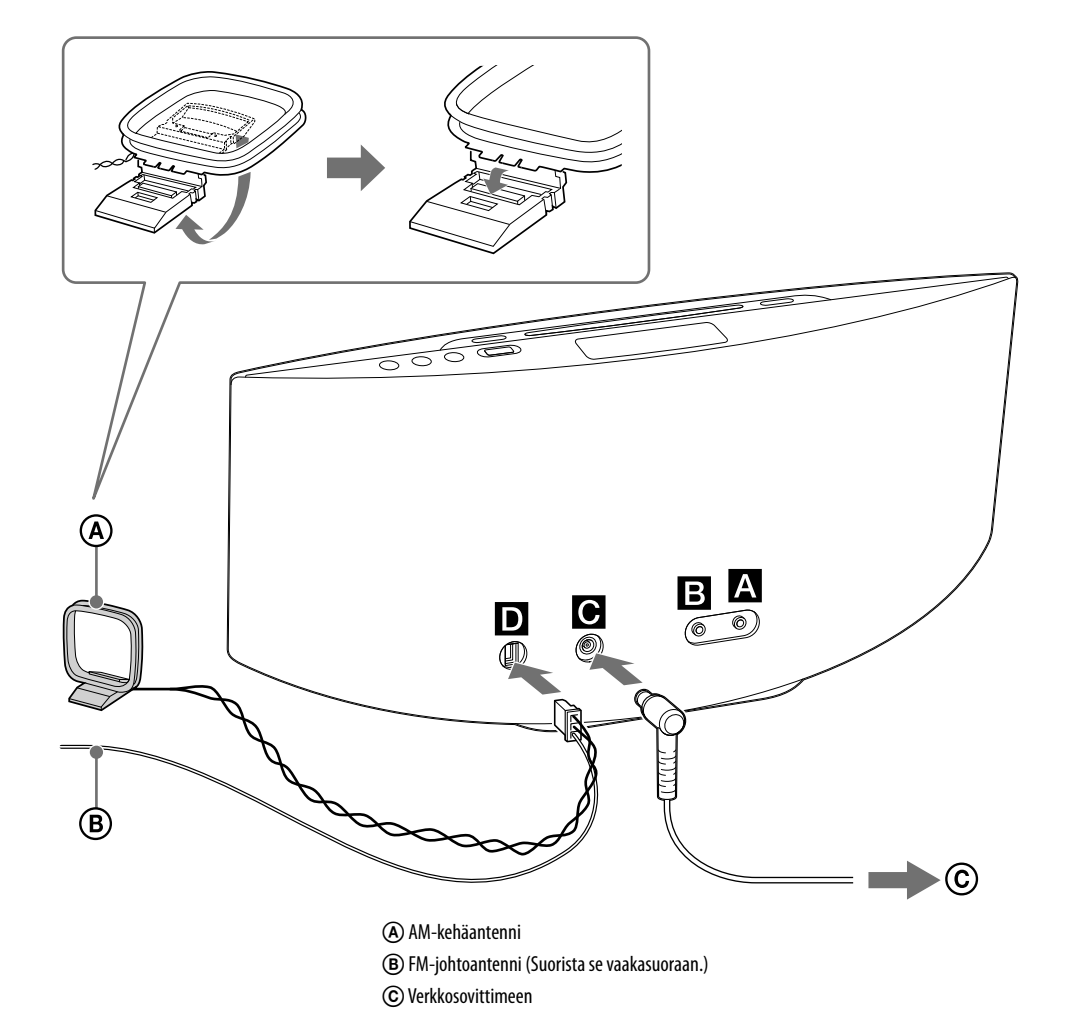


* [9] ☀️ (valaistus) -painike
Ohjaa telakkailmaisimen ON/OFF-asetusta [18].

** [28] DISPLAY-painike

- Tässä ohjekirjassa selostetaan toiminnot kauko-ohjaimen avulla. Samat toiminnot voidaan tehdä myös laitteen painikkeilla, joilla on samat tai samantapaiset nimet.
- Kaukosäätimen vaaleanpunaisella merkityt toiminnot aktivoidaan painamalla SHIFT [24] -painiketta. Jos haluat käyttää vaaleanpunaisella merkittyä toimintoa, pidä SHIFT [24] -painiketta painettuna ja paina sitten vaaleanpunaisella merkityn toiminnon painiketta. Jos painat painiketta ilman, että SHIFT [24] -painike on painettuna, järjestelmä aktivoi valkoisella merkityn toiminnon.

Aloittaminen



A **(kuulokkeet) -liitin**
Liitä kuulokkeet.

B **AUDIO IN -liitin**
Kytke valinnainen äänilaitte.

- C** **Virta (DC IN 19,5 V)**
- Liitä virtajohto verkkosovittimeen.
 - Liitä verkkosovitin laitteeseen ja kytke sitten virtajohto pistorasiaan.

D **Antennit**
Etsi sijainti ja suuntaus, jotka tuottavat hyvän vastaanoton ja liitä sitten antennit. Pidä antennit loitolla kaiutiinjoista välttääksesi kohinan vastaanoton.

iPod/iPhone/iPad-laitteen käyttäminen

- Avaa telakka painamalla telakan keskiosaa.



2 Aseta iPod/iPhone/iPad paikalleen.

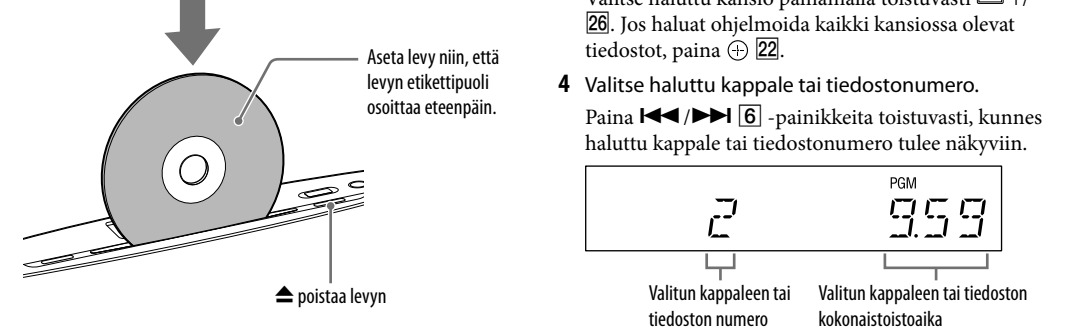


Huomautus
Varo pudottamasta laitetta, kun irrotat iPod-/iPhone-/iPad-laitteen iPod-/iPhone-/iPad-liitimestä.

Toiminnot

CD/MP3-levyn toistaminen

- Valitse CD-toiminto.
Paina kaukosäätimessä toistuvasti CD FUNCTION [1] tai paina laitteessa toistuvasti FUNCTION [1]. Toimintoilmaisimn palaa keltaisena.
- Valitse toistotila.
Kun soitin on pysäytettyinä, paina PLAY MODE [20] -painiketta toistuvasti, kunnes PGM tulee näkyviin.
- Valitse kansio (vain MP3-levy).
Valitse haluttu kansio painamalla toistuvasti +/- [28]. Jos haluat ohjelmoida kaikki kansiossa olevat tiedotot, paina [22].
- Valitse haluttu kappale tai tiedostonumero.
Paina [6] -painikkeita toistuvasti, kunnes haluttu kappale tai tiedostonumero tulee näkyviin.



Toisto käynnistyy automaattisesti, kun READING katoaa näytöstä.

Jos vaihdat toisesta toiminnosta CD-toimintoon, kun levy on jo asetettu levyypäkkään, käynnistä toisto painamalla kaukosäätimessä [4] tai painamalla laitteessa [4].

- Huomautuksia**
- Kun kytket virran järjestelmään, levy ei työnny levyypäkkään, ennen kuin näytössä lukee NO DISC. Älä yritä työntää levyä, ennen kuin NO DISC -teksti tulee näytöön.
 - Jos levyä ei voi asettaa levyypäkkään, vaikka NO DISC näkyy näytössä, levyypäkkäsa saattaa olla jo toinen levy. Pidä [11] -painiketta painettuna, jotta voit poistaa tällaisen levyn väkisin. Jos järjestelmä ei vielääkään poista levyä, ota yhteyttä lähimpään Sony-jälleenmyyjään.
 - Jos et pysty poistamaan levyä ja näytössä lukee LOCKED, ota yhteyttä lähimpään Sony-jälleenmyyjään.
 - Älä käytä laitteen epätavallisen (kuten sydämen, neliön, tähden) muotoisia levyjä. Levy voi pudota järjestelmästä ja aiheuttaa pysyviä vaurioita.
 - Kun painat [11] (poisto) -painiketta ja asetat levyypäkkäsa olevan levyn uudelleen laitteeseen, älä paina levyä soraan sisään. Poista levy levyypäkkästa ja aseta se sitten uudelleen.
 - Älä katkaise järjestelmän virtaa, jos levy on asetettu puolittain levyypäkkään. Se saattaa aiheuttaa levyn tippumisen.
 - Älä käytä levyjä, joissa on teippiä, sinettejä tai liimaa. Tämä voi aiheuttaa toimintahäiriön.
 - Kun poistaa levyn, tartu levvyyn vain sen reunoiista. Älä kosketa levyn pintaa.
 - Älä aseta 8 cm:n levyä sovittimeen kanssa. Tämä saattaa aiheuttaa järjestelmän toimintahäiriön.

Ohjelmoidun toiston lopettaminen
Kun soitin on pysäytettyinä, paina PLAY MODE [20] -painiketta, kunnes PGM katoaa näytöstä.

Kun haluat pyyhkiä ohjelman viimeisen kappaleen tai tiedoston
Kun soitin on pysäytettyinä, paina SHIFT [24] ja CLEAR [25].

Radion kuunteleminen

- Valitse TUNER-toiminto.
Paina kaukosäätimessä toistuvasti FM tai AM FUNCTION [1] tai paina laitteessa toistuvasti FUNCTION [1]. Toimintoilmaisimn palaa vaaleanpunaisena (FM) tai vaaleansinisenä (AM).
- Teie viritys.

Muut toiminnot	
Kun haluat Keskeyttää toiston.	Paina [4] (tai [4] laitteessa). Kun haluat jatkaa toistamista, paina painiketta uudelleen.
Pysäyttää toiston.	[5].
Valita MP3-levyllä olevan kansion.	[28].
Valita kappaleen tai tiedoston.	[6].
Hakea kappaleen tai tiedoston tietyn kohdan.	Pidä [6] (tai [6] laitteessa) painettuna toiston aikana ja vapautaa painike haluamassasi kohdassa.
Valita toistuvan toiston.	REPEAT [21] -painiketta toistuvasti, kunnes tai tulee näkyviin.
Poistaa levyn.	[11] laitteessa.

Toistotilan vaihtaminen
Paina PLAY MODE [20] -painiketta toistuvasti, kun soitin on pysäytetty. Voit valita normaalin toistotilan (FLDR kaikille levyn kansiossa oleville MP3-tiedoille), satunnaistoistotilan (SHUF tai FLDR SHUF* kansion satunnaistoistolle) tai ohjelmoidun toistotilan (PGM).
* Kun toistetaan CD-DA (ääni) -levyä, SHUF-tai FLDR SHUF -toisto toimii samalla tavalla kuin normaali tai SHUF-toisto.

Huomautuksia toistuvasta toistosta

- tarkoittaa, että kaikki kappaleet tai tiedostot toistetaan uudelleen, kunnes toisto pysäytetään.
- tarkoittaa, että yhtiä kappaleita tai tiedostoa toistetaan uudelleen, kunnes toisto pysäytetään.

Huomautuksia satunnaistoistotilasta

- Kun satunnaistoistotilan asetuksena on SHUF, järjestelmä toistaa kaikki levyn kappaleet tai tiedostot satunnaisessa järjestyksessä. Kun satunnaistoistotilan asetuksena on FLDR SHUF, järjestelmä toistaa kaikki valitun kansion kappaleet ja tiedostot satunnaisessa järjestyksessä.
- Kun katkaiset järjestelmän virran, satunnaistoistolla (SHUF tai FLDR SHUF) poistetaan käytöstä ja toistotila palaa normaaliin tai FLDR-toistotilaan.

- Älä tallenna muita kappale- tai tiedostotyyppjeä tai tarpeettomia kansioita levyille, jossa on MP3-tiedostoja.
- MP3-tiedostoja sisältämättömät kansiot ohitetaan.
- Järjestelmä kykenee toistamaan vain sellaiset MP3-tiedostot, joiden tiedostopäite on .mp3.
- Jos tiedostonimen tarkentimena on .mp3, vaikka tiedosto ei olekaan MP3-tiedosto, tällaisen tiedoston toistaminen voi aiheuttaa kovaa ääntä, joka voi vahingoittaa järjestelmää ja aiheuttaa toimintahäiriöitä.
- Enimmäismäärät:
 - 999* kansiota (pääkansio mukaan lukien)
 - 999 MP3-tiedostoa
 - 50 MP3-tiedostoa yhdessä kansiossa
 - 8 kansiotasoa (tiedostojen puurakenne).
- *Yhteensopivuutta ei voida taata kaikkien MP3-koodaus-/kirjoitusohjelmien, tallennuslaitteiden ja tallennusvälineiden kanssa. Yhteensopimattomat MP3-levyt voivat tuottaa kohinaa, katkonasta ääntä tai ääntä ei ehkä kuulu lainkaan.
- Tällaisia ovat myös kansiot, joissa ei ole yhtään MP3-tiedostoa tai muita tiedostoja. Kansiorakenteen mukaan järjestelmän tunnistamien kansioiden määrä saattaa olla pienempi kuin todellisten kansioiden määrä.

AM-viritysvälin muuttaminen (muut kuin Euroopan ja Venäjän mallit)
AM-viritysvälin oletusasetus on 9 kHz (tai joillakin alueilla 10 kHz). Käytä laitteen painikkeita tämän toiminnon suorittamiseen.

AM-viritysvälin muuttaminen (muut kuin Euroopan ja Venäjän mallit)
AM-viritysvälin oletusasetus on 9 kHz (tai joillakin alueilla 10 kHz). Käytä laitteen painikkeita tämän toiminnon suorittamiseen.

- Valitse AM-asema painamalla kaukosäätimessä toistuvasti AM FUNCTION [1] tai painamalla laitteessa toistuvasti FUNCTION [1].
- Katkaise järjestelmän virta painamalla [13]
- Pidä laitteen VOL + [10] -painike painettuna ja paina [13].

Näytössä näkyy STEP 9K tai STEP 10K. Kun vaihdat viritysväliä, kaikki esiasetetut AM-asemat poistetaan.

Radioasemien esivalinta

- Viritä haluamasi asema.
- Valitse viritimmen muistitila painamalla TUNER MEMORY [27] -painiketta.

Esivalittu numero

STEREO TUNED **MEMORY**

