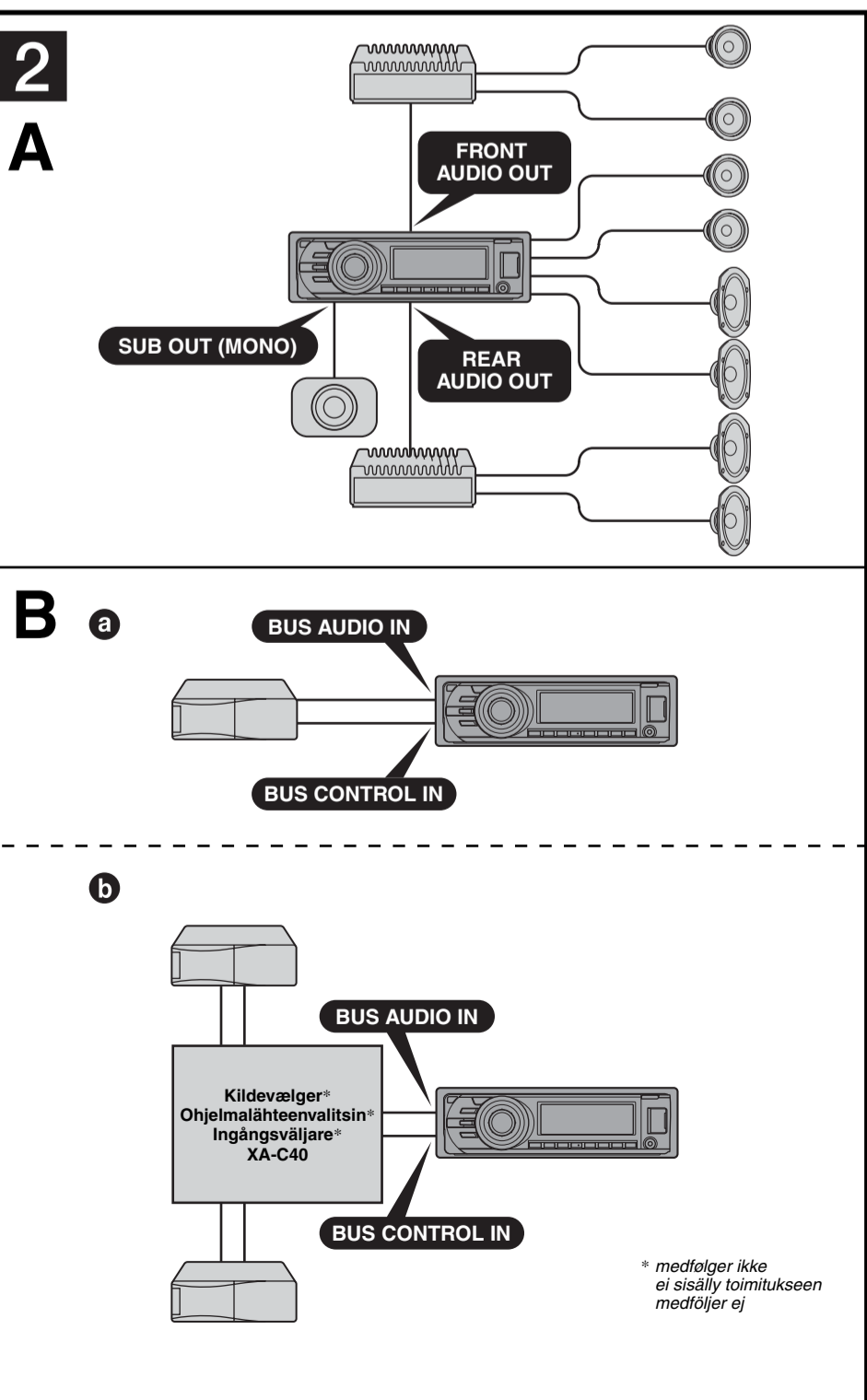
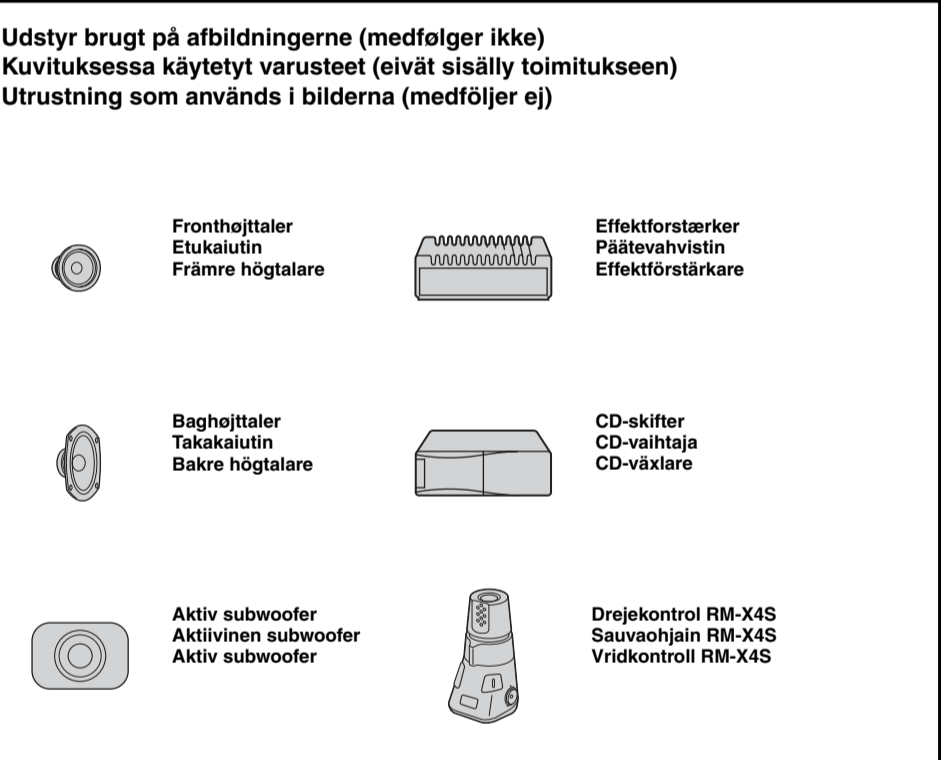
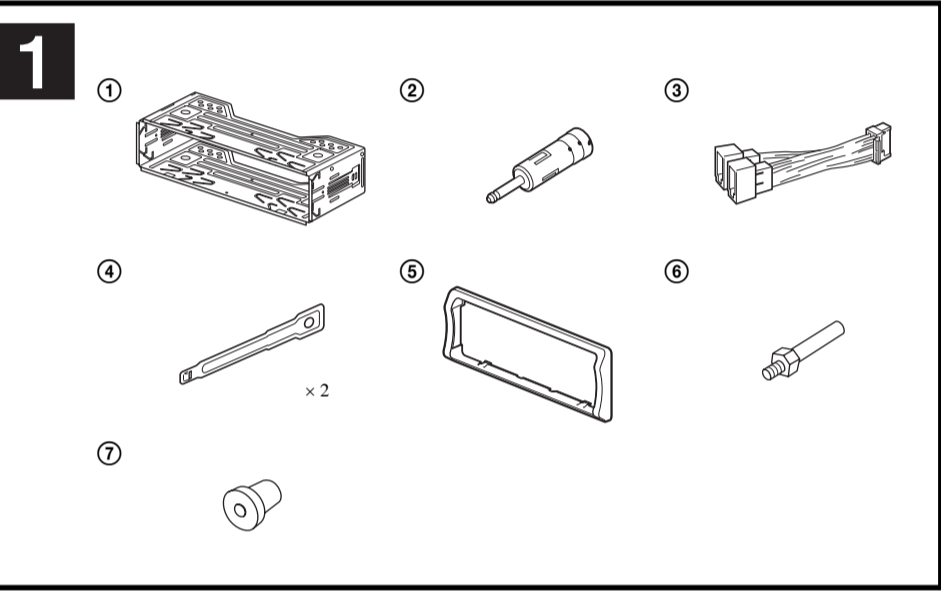
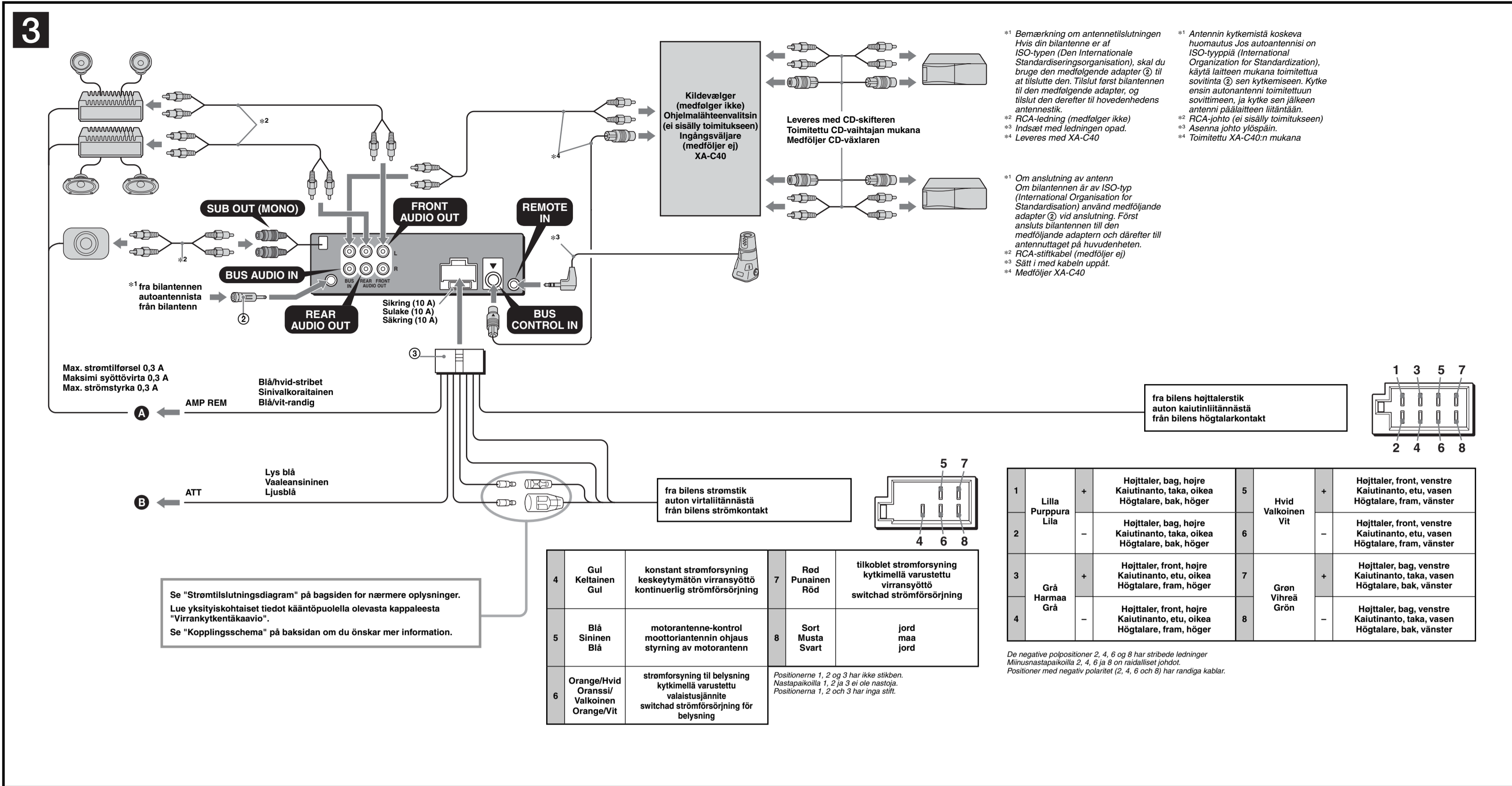


FM/MW/LW Compact Disc Player

Montering/tilslutning
Asennus/liitännät
Installation/anslutningar
CDX-GT730UI



Forholdsregler

- Denne enhed er udelukkende beregnet til brug med 12 V jævnstrøm, negativ jordforbandet.
- Pas på ikke at få ledningerne under en skrue eller mellem bevægelige dele (f.eks. en sædeskinne).
- Før du foretager tilslutning, skal du slå bilens tænding fra for at undgå kortslutninger.
- Tilslut strømledningen (3) til enheden og højttalerne, inden de tilslutes til strømstikket til ekstraudstyr.
- Træk alle jordledninger til et fælles jordingspunkt.
- Af sikkerhedsårsager skal du sørge for at isolere eventuelle løse, utilsluttede ledninger med tape.

Bemærkninger om strømledningen (gul)

- Ved tilslutning af denne enhed sammen med andre stereokomponenter skal det tilsluttede bilkredslob have højere effekt end summen af de enkelte komponents sikringer.
- Hvis der ikke er et elektrisk bilkredslob med sikringsmerkedata, der er tilstrækkeligt høje, skal enheden tilslutes direkte til batteriet.

Medfølgende dele

- Numrene på afbildningen henviser til de numre, der nævnes i teksten i denne vejledning.
- Holderen (1) og beskyttelsesrammen (2) fastgøres på enheden inden levering. Inden enheden monteres, skal du bruge udloeserglerne (2) til at fjerne holderen (1) fra enheden. Se "Fjerne beskyttelsesrammen og holderen (2)" på arkets bakside for nærmere oplysninger.
- Gem udloeserglerne (2) til fremtidig brug, da de også er nødvendige, hvis du fjerner enheden fra din bil.

Forsigtig
Vær forsigtig ved håndtering af holderen (1), så du ikke kommer til skade med fingrene.

Tilslutningseksempel

2

Bemærkninger (2 A)

- Sorg for at tilslutte jordledningen, inden forstærkeren tilsluttes.
- Alarmer bipper kun, hvis den indbyggede forstærker bruges.

Tips (2 B)

- Ved tilslutning af kun en enkelt CD-skifter eller anden ekstra enhed skal den tilsluttes direkte til denne enhed.
- Ved tilslutning af to eller flere CD-skiflere eller andre ekstra enheder er jordledninger XA-C40 (medfølger ikke) nødvendige.

Tilslutningsdiagram

3

- TI AMP REMOTE IN på en ekstra effektforstærker
Denne tilslutning gælder kun for forstærkere. Tilslutning af andre enheder kan beskadige enheden.
- TI en biltelefons interfacekabel

Advarsel
Hvis du har en motorantenne uden relæboks, kan tilslutning af denne enhed med den medfølgende strømledning (3) beskadige antennen.

Bemærkninger om kontrol- og strømledningen

- Motorantenne-kontrolledningen (blå) tillæver +12 V jævnstrøm, når du tænder lyden, eller når du aktiverer funktionerne AF (Alternative Frequency - alternativ frekvens) eller TA (Traffic Announcement - trafikmeldinger).
- Hvis din bil har en indbygget FM/MW/LW-antenne i bag- eller sideturken, skal motorantenne-kontrolledningen (blå) eller strømledningen til bilbort (rød) forbindes til tilslutningen på den eksisterende antenneforstærker. Kontakt din forhandler for nærmere oplysninger.
- Den kan ikke bruges en motorantenne uden relæboks med denne enhed.

Strömforsöring til hukommelse
Når den gule strömforsöring er tilsluttet, forsynes hukommelseskedestøbet altid med strøm, også når tændingen er slukket fra.

Bemærkninger om tilslutning af højttalere

- Sluk for enheden, inden højttalere tilsluttes.
- Brug højttalere med en impedans på 4 til 8 ohm og med tilstrækkelig strømkapacitet for at undgå beskadigelser.
- Højttalere med en impedans på 4 til 8 ohm og med tilstrækkelig strømkapacitet kan ikke forbindes til bilens chassis, og højttalere tilslutninger må ikke forbindes til venstre højttalere tilslutninger.
- Enhedens jordledning må ikke forbindes til den negative tilslutningslemme (-) på højttaleren.
- Forsøg ikke at forbinde højttalere parallelt.
- Tilslut kun passive højttalere. Hvis aktive højttalere (med indbyggede forstærkere) forbindes til højttalernes tilslutningslemme, kan det beskadige enheden.
- For at undgå funktionsfejl må de indbyggede højttalere i bilen ikke bruges, hvis enheden har et tilsluttet negativ (-) kabel til højre og venstre højttalere.
- Førbind ikke enhedens højttalerekabler med hinanden.

Bemærkning om tilslutning
Hvis højttalere og forstærker ikke er tilsluttet korrekt, vises "Failure" på displayet. I så fald skal du sikre, at højttalere og forstærkeren er korrekt tilsluttet.

Muisutuksia

- Tämä laite on suunniteltu ainoastaan miinusmaa- ja 12 V:n tasavirtakäyttöä varten.
- Tarkista, ettei mikään johto jää ruuvien alle tai päälle osittamaan liikkuvain osiin (esim. istuimen kiskoihin).
- Kytke virta-avaimella virta pois ennen liitäntöjen tekemistä osikkoyksikön välttämiseksi.
- Kytke virtajohto (3) laitteeseen ja kaitutimiin ennen kuin se kytketään ylimääräiseen virtaliitäntään.
- Kytke kaikki maajohdot yhteiseen maadoituspiisteeseen.
- Etsiä turvasyste kaikilla irallaan olevat, kytkemättömät johdot sähköteipillä.

Virtajohto (keltainen) koskevia huomautuksia

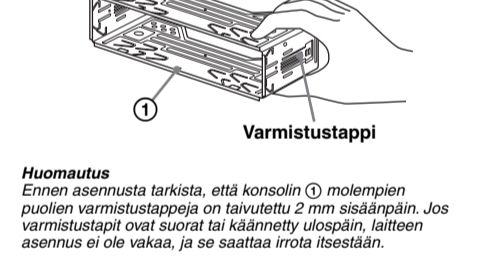
- Kun tämä laite kytketään toisiin stereolaitteisiin, auton kytkettyjen virtajohtojen arvon tulee olla suurempi kuin kaikkien laitteiden sulakkeiden summa.
- Ettei mikään auton piireistä ole arvoltaan tarpeeksi suuri, kytke laite suoraan akkuun.

Osaluettelo

1

- Luettelossa olevien osien numerot vastaavat ohjeissa annettuja numeroita.
- Konsoli (1) ja suojaruami (2) on kiinnitettävä laitteeseen irrotussavainten (4) avulla konsolin (1) lähteestä. Lisäosien ja kappaleiden "Suojaruami ja konsolin irrotus (2)" lehtisen kääntöpuolella.
- Sääliä irrotussavainta (4) tulevaa käyttöä varten, koska niitä tarvitaan myös laitteen irrottamiseen autosta.

Muistutus
Käsittele konsolia (1) varovasti välttääksesi loukkaamista sormiasi.



Liitäntäesimerkki

2

Huomautuksia (2 A)

- Kytke maadoitusjohto ennen laitteiden kytkemistä vahvistimeen.
- Hälytysääni kuuluu ainoastaan silloin kun laitteiston sisäisistä antenneista vahvistinta käytetään.

Vihjeitä (2 B)

- Ainoastaan yksi CD-vaihtaja tai lisälaite laitteistoon kytkettävissä. Kytke se suoraan lähin laitteeseen.
- Jos laitteistoon asennetaan kaksi tai useampia CD-vaihtajia tai muita lisälaitteita, on lisälaiteensa saatavana ohjevalitsimen XA-C40 käyttö välttämättömää.

Kytkentäkaavio

3

- Lisävarusteensa saatavan tehovahvistimen AMP REMOTE IN-liitäntään.
Tämä kytkentä on vain vahvistimia varten. Minkä tahansa muun laitteen kytkemiseen siihen saatava vaihtojohdotus laite.
- Autopuhelimen liitäntäkappelin

Varoitus
Jos käytät moottoriantennia ilman reläboksia, tämän laitteiden kytkeminen laitteistoon toimitettua virtajohtoa (3) saattaa vaurioittaa antennia.

Huomautuksia ohjau- ja virransyöttöjohteista

- Moottoriantennin ohjausohjo (sininen) syöttää +12 V:n tasavirtaa silloin kun kytket virtaimen päälle tai aktivoit joko AF- (Vaihtoehtoisen taajuudet) tai TA (Trafic Announcement - liikenneääntä) -funktion.
- Jos autosi takasäädinvalvurissa on sisäisrakennettu ULAKA-PA-antenni, on välttämätöntä kytkeä moottoriantennin ohjausohjo (sininen) su ylimääräinen virransyöttöjohto (punainen) käytössä olevan antennevahvistimen virtaliitäntään. Kysy lisätietoja laitteesta myyjältä.
- Tämän laitteiden kaapele ei voi käyttää moottoriantennia, jossa ei ole reläboksia.

Muistutuspöytäkirja
Jos keltainen virransyöttöjohto on liitetty laitteeseen, virtaa syöttyy aina maastipäähän, vaikka virta ottaakaan kytketty päälle virta-avaimella.

Käyttöön kytkemistä koskeva huomautus

- Käsittele laitteesta virta ennen käyttämisen kytkemistä.
- Käytä impedanssillaan 4-8 ohm kuittimia, joiden tehokerto on riittävä. Muuten kuittimet voivat vaurioitua.
- Älä kytke kuittimijärjestelmän johdot auton runkoon, äläkä kytke oikean kuittimien liitäntää vasemman kuittimien liitäntään.
- Älä kytke lämmän lämpen maajohtoa kuittimien (-) miinusliitäntään.
- Älä yritä kytkeä kuittimia rinnakkain.
- Ennen laitteistoon antonan passivisointi kuittimien. Jos kytket kaitutimiin lämmän aktiiviset kuittimet (jossa on sisäisrakennettu vahvistin), laite voi vaurioitua.
- Toimintavirtojen välttämiseksi älä käytä oman autoosi vakiona asennettuja kuittimijohdot, jos laitteessa on yrittäminen miinusjohto (-) sekä oikeasta etä vasempaan kaitutinta varten.
- Älä kytke lämmän lämpen kaitutinjohdot toiseen kaitutintoon.

Liitäntöjä koskeva huomautus
Mikäli kuittimia ja vahvistinta ei ole kytketty toisiinsa kunnolla, näyttöä ilmestyy "Failure". Tarkista ilmeisesti tulkittu, onko kaitutimien ja vahvistimen väliset liitännät tehty oikein.

Varningar

- Enheten är avsedd att drivas med ett negativt jordad 12 V likströmsbatteri.
- Kontrollera att ledningarna inte fastnar under en skrue eller i rörliga delar (till exempel sädeskinor).
- För att undvika kortslutning, stäng av bilens tändning innan du ansluter enheten.
- Koppla strömforsöringskabeln (3) till själva enheten och till högtalarna, innan du kopplar den till kontakten för strömforsöring av extrautrustning.
- Drä alla jordledningar till en gemensam jordingspunkt.
- Om ingen krets i bilen har tillräckligt högt kapacitet, anslut enheten direkt till batteriet.

Om strömforsöringskabeln (gul)

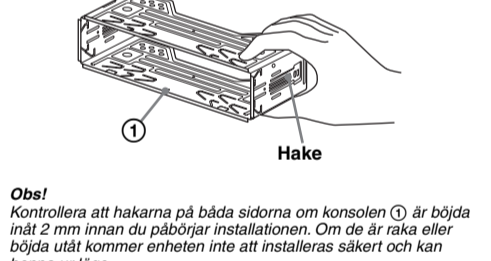
- När du ansluter enheten tillsammans med andra stereokomponenter måste strömkretsen i bilen ha högre märkning än summan av märkningarna på samtliga anslutna komponenters säkringar.
- Om ingen krets i bilen har tillräckligt högt kapacitet, anslut enheten direkt till batteriet.

Förteckning över delar

1

- Numren i förteckningen motsvarar de som finns i instruktionerna.
- Ramen (2) och skyddskragen (3) fästs i enheten före leverans. Använd främre fästpunkterna (4) för att ta bort ramen (2) från enheten innan du monterar den. Mer information finns under "Ta bort skyddskrage och ram (2)" på andra sidan av bladet.
- Behåll frigröjningsnycklarna (2); du behöver dem om du måste demontera enheten från bilen.

Viktigt
Hantera ramen (1) försiktigt så att du inte skadar dina fingrar.



Exempel på anslutning

2

Obs (2 A)

- Ansätt alltid jordningskabeln innan du ansluter förstärkaren.
- Lärme hörs endast om den inbyggda förstärkaren används.

Tips (2 B)

- Om du endast ansluter en cd-växlare eller annan extraenhet anslut du den direkt till denna enhet.
- Om du vill ansluta två eller flera cd-växlare eller andra extraenheter, måste du använda ingångsväxlaren XA-C40 (medföljer ej).

Kopplingschema

3

- TI AMP REMOTE IN på extern effektförstärkare
Denne anslutning gæller endast forstærkere. Om du koppler in andre system kan enheden skades.
- TI grænssnitkabel for biltelefon

Varning!
Om du har en motorantenne utan relæboks kan antennen skadas om du ansluter enheten med medfølgende strömforsöringskabel (3).

Om styv- strömmatningsledning
Styrkabeln för motorantennen (blå) ger +12 V likström när du startar lyden eller när du aktiverar någon av funktionerna AF (Alternative Frequency) eller TA (Traffic Announcement).

- Om bilen har inbyggd FM/MW/LW-antenn i bak-/sideturken anslut du motorantennens ohjausohjo (blå) eller kabeln för strömforsöring av tillbehör (röd) till den befintliga antenneförstärkarens utgång. Kontakta din återförsäljare för mer information.
- Den här enheten kan inte användas ihop med en motorantenn utan reläboks.

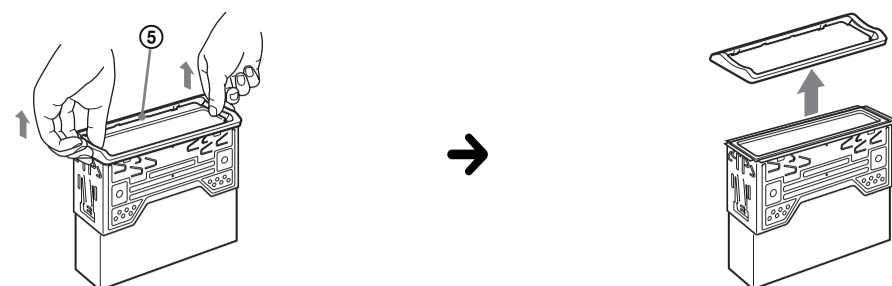
Kontakt för kontinuerlig strömforsöring av minne
När den gula strömforsöringskabeln har anslutits strömfördrags minneskretsen hela tiden, även när tändningen är avstängd.

Att observera vid anslutning av högtalare

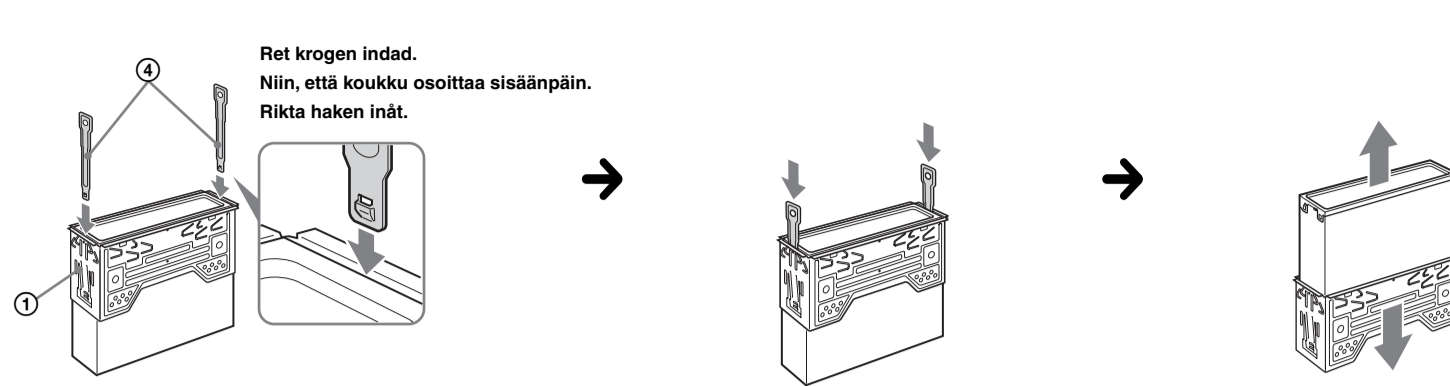
- Stäng av enheten innan du kopplar in högtalarna.
- Använd högtalare med en impedans på 4 till 8 ohm och med tillräcklig effektkapacitet, så undviker du skador.
- Koppla inte högtalarna till bilchassit, koppla heller inte ihop utgången för höger och vänster högtalare med varandra.
- Koppla inte enhetens jordkabel till högtalarens negativa (-) kontakt.
- Parallellkoppla inte högtalarna.
- Anslut endast passiva högtalare. Om du kopplar in aktiva högtalare (med inbyggda förstärkare) kan enheten skadas.
- Använd inte bilens inbyggda högtalarekablar om enheten har gemensamt negativ (-) jord för höger och vänster högtalare; detta kan orsaka funktionsstörningar.
- Koppla inte ihop enhetens högtalarekablar med varandra.

Om anslutningar
Om högtalare och förstärkare inte ansluts på rätt sätt visas "Failure" i ledningsdiagramet. I detta fall kontrollera du att högtalarna och förstärkaren är riktigt anslutna.

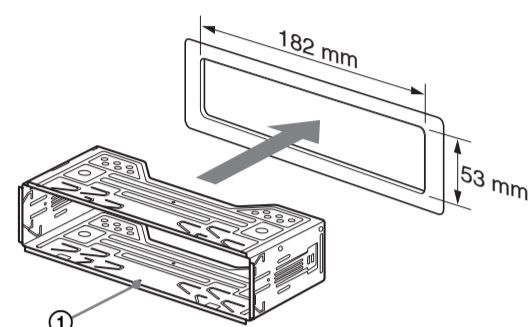
4 1



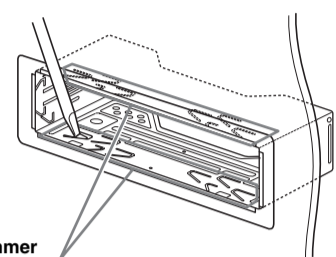
2



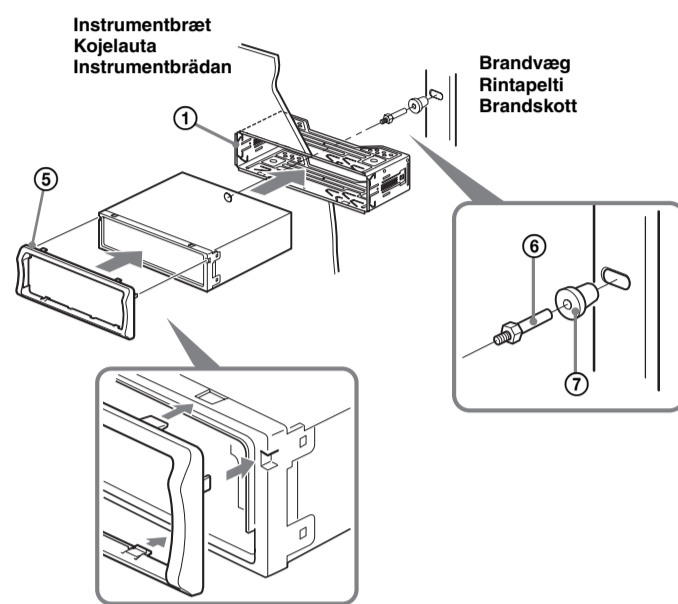
5 1



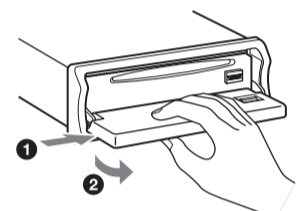
2



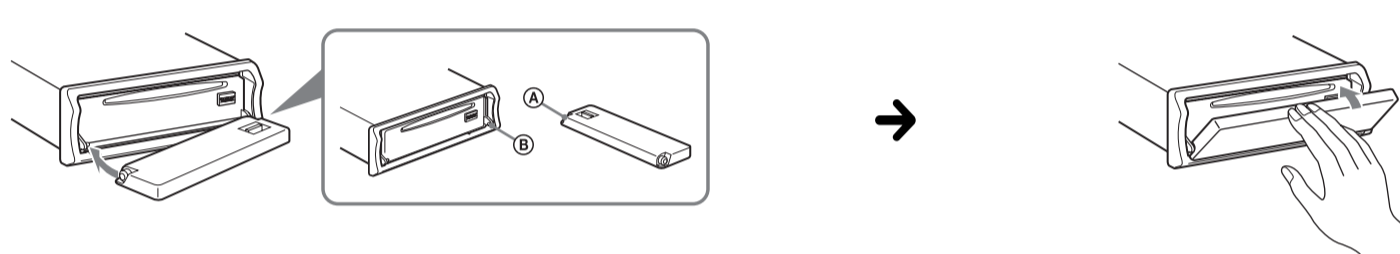
3



6 A



B



Forholdsregler

- Vælg monteringsstedet med omhu, så enheden ikke kommer til at sidde i vejen for almindelig kørselsbetjening.
- Undgå at montere enheden på steder, der er udsat for støv, snø, snar, kraftige rystelser eller høje temperaturer, f.eks. i direkte sollys eller tæt på varmerør.
- Brug udetukkende det medfølgende monteringsstilbehør til en forsvarlig og korrekt montering.

Indstilling af monteringsvinkel

Indstil monteringsvinklen, så den er på under 45°.

Fjerne beskyttelsesrammen og holderen 4

Tag beskyttelsesrammen ③ og holderen ① af enheden, inden du monterer enheden.

- 1 Fjern beskyttelsesrammen ③. Klem begge kanter af beskyttelsesrammen ③, og træk den derefter ud.
- 2 Fjern holderen ①. Sæt begge udløsermøglere ④ i sammen, mellem enheden og holderen ①, indtil de klikker på plads. Træk holderen ① ned, og træk derefter enheden op for at adskille.

Monteringsseksempel 5

Montering på instrumentbrættet

- Sørg om nødvendigt disse klammer udsat for at få en stram tilslutning ②-3).
- Sørg for, at der 4 spærrelåser på beskyttelsesrammen ③ sidder ordentligt i indgrebet i enhedens huller ②-3).

Sådan aftages og fastgøres frontpanelet 6

Tag frontpanelet af, inden du monterer enheden.

6-A Tage af

Sørg for at trykke på (OFF), inden du tager frontpanelet af. Tryk på (OFF), og skub derefter frontpanelet mod højre, og træk venstre side udad.

6-B Fastgøre

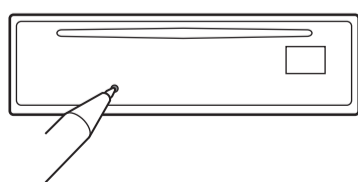
Placer huller ④ på frontpanelet ovenpå enhedens tap ⑤, som afbildet, og skub derefter venstre side ind.

Advarsel hvis tændingen på din bil ikke har en ACC-position (tilbehør)

Sørg for at indstille den automatiske slukkefunktion. Se den medfølgende betjeningsvejledning for nærmere oplysninger. Enheden slukkes helt og automatisk efter den indstillede tid, når enheden er slået fra. Det forhindrer, at batteriet tømmes. Hvis du ikke indstiller den automatiske slukkefunktion, skal du trykke på (OFF) og holde, indtil visningen forsvinder, hver gang du slår tændingen fra.

RESET-knap

Når montering og tilslutning er afsluttet, skal du sørge for at trykke på RESET-knappen med en kuglepen eller lign., efter at have taget frontpanelet af.



Yleisiä käyttöohjeita

- Valitse asennuspaikka huolella, jotta laite ei häiritäsi normaalia ajamista.
- Älä asenna laitetta paikkaan, jossa se on alttiina pölylle, lälle, voimakkaalle värähtelulle tai lämmölle, kuten suora auringonpaiste tai lämmönlämpötilien läheisyyss.
- Käytä asennusta laitteiden mukana toimitettuja asennustarvikkeita, jotta asennuksesta tulisi turvallinen ja varma.

Asennuskulman säätäminen

Säädä asennuskulma pienemmäksi kuin 45°.

Suojaraamin ja konsolin irrottaminen 4

Irrota suojarami ③ ja konsoli ① laitteesta ennen asentamista.

- 1 Irrota suojarami ③. Puriesta suojaramiin ③ molempia reunoja ja vedä se ulos.
- 2 Irrota konsoli ①. Työnä molempia irrotusavaimia ④ yhdessä laitteeseen ja konsolin ① väliin, kunnes kuulet naksahduksen. Vedä konsolia ① alaspäin ja irrota sitten laite vetämällä laitetta ylöspäin.

Asennusesimerkki 5

Asennus kojelautaan

- Huomautuksia
 - Tarkista tarvittaessa pinttejä ulospäin varman asennuksen aikaansaamiseksi ②-3).
 - Tarkista, että kaikki suojaramiin ④ 4 varmistustappia ovat kunnolla paikallaan laitteiden asennusaukoissa ②-3).

Etupaneelin irrottaminen ja kiinnittäminen 6

Ennen kuin asennat laitteen paikalleen, irrota sen etupaneeli.

6-A Irrottaminen

Ennen kuin etupaneeli irrotetaan paina (OFF) -painiketta. Paina kohtaa (OPEN), työmä etupaneelia oikealle ja vedä sitten vasen puoli ulos.

6-B Kiinnittäminen

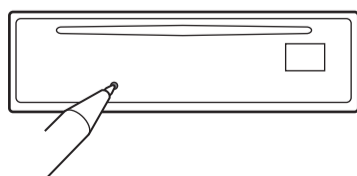
Aseta etupaneelissa oleva reikä ④ laitteen karaan ⑤ kuvan esittämällä tavalla ja työnnä sen jälkeen vasen reuna sisään.

Varoitus, joka koskee autoja, joiden virtalukossa ei ole ACC-asentoa

Aseta päälle automaattinen virrankatkaisuohjainto. Yksityiskohtaisia ohjeita on toimitetuissa käyttöohjeissa. Laitteesta katkaista virta kokonaan ja automaattisesti asetettuna aikana sen jälkeen kun laite on kytketty päältä, mikä estää akkuvirran turhan kulumisen. Ellei ole asettanut käyttöön automaattista virrankatkaisuohjainto, paina ja pidä painettuna (OFF) -painiketta joka kerta kun katkaiset virran virta-avaimella, kunnes näyttö on sammunut.

RESET-painike

Kun asennus ja liittämät on tehty valmiiksi, paina RESET-painiketta esim. kuulakärkikynällä- tai vastaavalla sen jälkeen kun olet irrottanut etupaneelin.



Försiktighetsåtgärder

- Var noga när du väljer var enheten ska placeras; den får inte vara i vägen för dig när du ska köra bil.
- Installera enheten så att den inte utsätts för damm, smuts, kraftiga vibrationer eller höga temperaturer, undvik t ex direkt soljus och varmluftsutsläpp.
- Säkraste monteratet får du om du använder medföljande monteringsbeslag.

Justering av monteringsvinkel

Justera monteringsvinkeln till under 45°.

Ta bort skyddskragen och ramen 4

Ta bort skyddskragen ③ och ramen ① från enheten innan du installerar den.

- 1 Ta bort skyddskragen ③. Kläm ihop båda kantierna på skyddskragen ③, och dra ut den.
- 2 Ta bort ramen ①. För in båda frigöringsnycklarna ④ samtidigt mellan enheten och ramen ① tills du hör ett klickljud. Dra ramen nedåt ① och lyft därefter ur enheten.

Exempel på montering 5

Installation i instrumentbrädan

- Anmärkingar
 - Böj dessa klor lätt för att få en tilltalande inpassning ②-3).
 - Kontrollera att de fyra klororna på skyddskragen ③ sitter rätt ordentligt i hålen på enheten ②-3).

Ta bort och sätta tillbaka frontpanelet 6

Ta bort frontpanelet innan du installerar enheten.

6-A För att ta bort

Innan du tar bort frontpanelet ska du trycka på (OFF). Tryck på (OPEN), och för därefter frontpanelet åt höger och dra ut den vänstra sidan.

6-B För att fästa

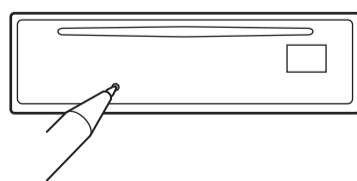
Placera frontpanelens hål ④ i enhetens acetapp ⑤, se bilden, och tryck därefter in vänster sida.

Varning om din bils tändning inte har något ACC-läge

Kontrollera att du ställer in funktionen för automatisk avstängning. Mer information finns i den medföljande bruksanvisningen. Enheten kommer automatiskt att stängas av helt inom inställd tid efter att strömmen har stängts av. Detta förhindrar att batteriet laddas ur. Om du inte ställer in funktionen för automatisk avstängning, trycker du och håller ned (OFF) tills displayen försvinner varje gång som du stänger av tändningen.

RESET-knapp

När installationen och anslutningarna har utförts, se till att trycka på RESET-knappen med en kulspetspena el dyl. efter att frontpanelet har tagits bort.



Strømtilslutningsdiagram

Strømtik til ekstraudstyr kan variere afhængigt af bilen. Kontroller strømtikket til ekstraudstyr på din bil for at sikre, at tilslutningerne passer korrekt til hinanden. Der findes tre basistyper (afbildet nedenfor). Det kan være nødvendigt at skifte positionerne for de røde og gule ledninger i bistereoanlæggets strømlødnng. Efter at have tilpasset tilslutningerne og de tilkoblede strømlødnng korrekt skal enheden forbindes til bilens strømforsyning. Henvend dig til bilforhandleren, hvis du har nogen spørgsmål og problemer med at tilslutte enheden, som ikke er dækket i denne vejledning.

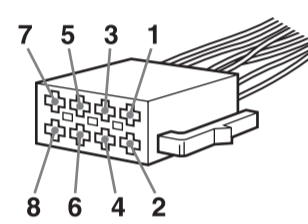
Kopplingschema

Kontakt för strömforsörjning av extrautrustning kan variera beroende på bilen. Kontrollera din bils kopplingschema för kontakten för strömforsörjning av extrautrustning, för att säkerställa att anslutningarna passar. Det finns tre grundtyper (visas nedan). Du kan behöva byta plats på de röda och gula ledningarna i bistereons strömforsörjningskabel. Efter att ha passat ihop anslutningarna och de omflyttade strömforsörjningskablarna, ansluter du enheten till bilens strömforsörjning. Om du har några frågor eller problem när det gäller att koppla in denna enhet som inte täcks i dessa anvisningar, kontakta du bilutförsäljaren.

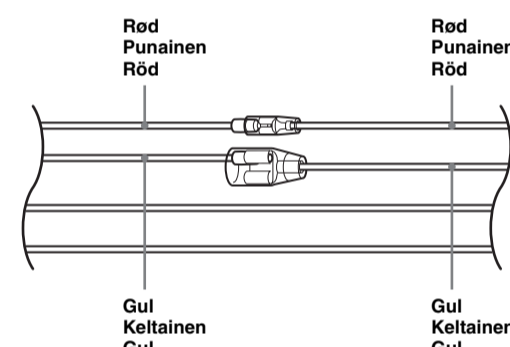
Virtaliitännän kytkentäkaavio

Ylimääräinen virtaliitäntä saattaa poiketa ulkonäöltään eri autojen välillä. Tarkista oman autosi ylimääräisen virtaliitännän kaavio oikeiden liittimien tekemisiksi. Virtaliitäntää on kolmea perustyyppiä (katso alla olevasta kuvasta). Voit joutua vaihtamaan autostereosi virtaliitännän punaisen ja keltaisen johtimen paikkaa. Kun olet tarkistanut kaikki liittämät ja vaihtanut virransyöttöjohtimet oikein, kytkä laite auton virtaliitännään. Mikäli laitteen liittämien tekemisestä on kysyttävää tai sinä ilmenee ongelmia, joihin ei löydy ratkaisua itseä käsikirjasta, ota yhteys auton myyjäseen liikkeeseen.

Strømtik til ekstraudstyr
Ylimääräinen virtaliitäntä
Kontakt för strömforsörjning av
extrautrustning

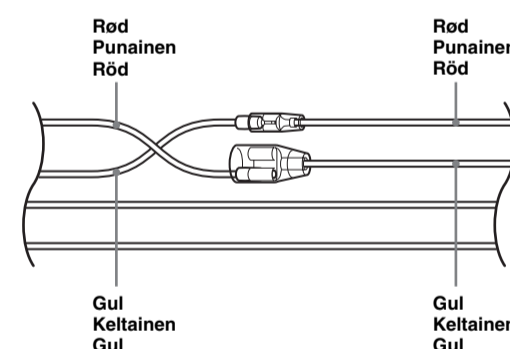


a



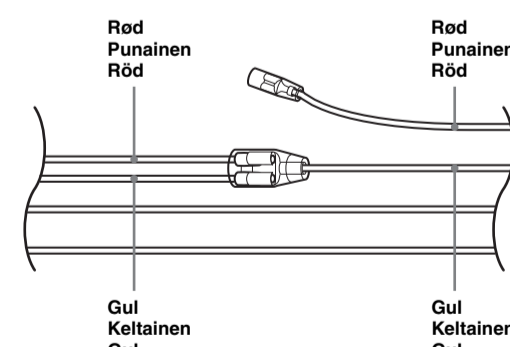
4	Gul Keltainen Gul	konstant strømforsyning keskeytymätön virransyöttö kontinuerlig strømforsörjning	7	Röd Punainen Röd	tilkoblet strømforsyning kytkimellä varustettu virransyöttö switchad strømforsörjning
---	-------------------	--	---	------------------	---

b



4	Gul Keltainen Gul	tilkoblet strømforsyning kytkimellä varustettu virransyöttö switchad strømforsörjning	7	Röd Punainen Röd	konstant strømforsyning keskeytymätön virransyöttö kontinuerlig strømforsörjning
---	-------------------	---	---	------------------	--

c



bil uden ACC-position
auto, jonka virtalukossa ei ole ACC-asentoa
bil utan ACC-läge