

Сменяем обектив

Инструкции за експлоатация

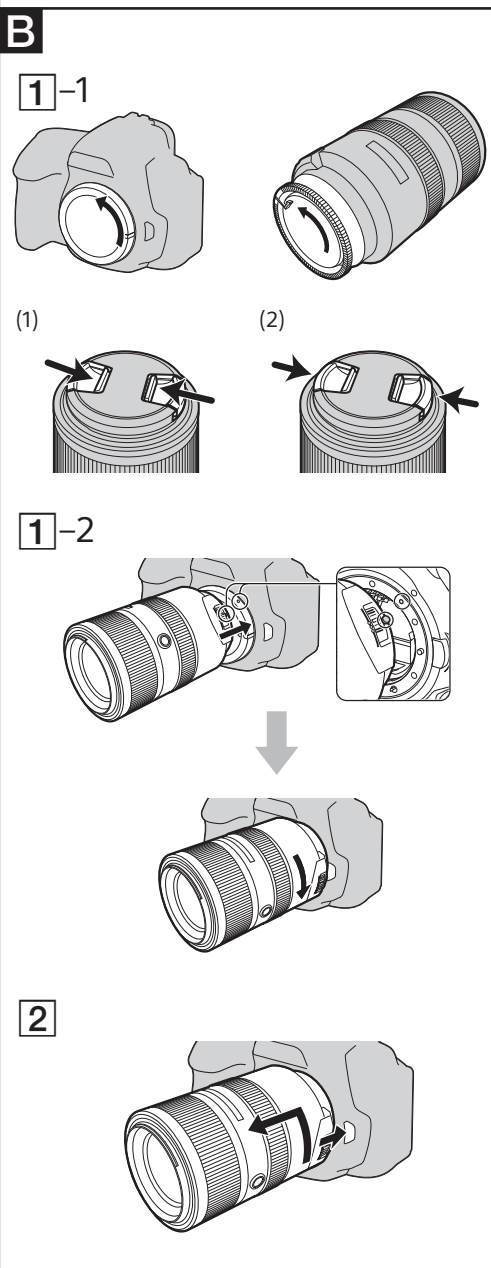
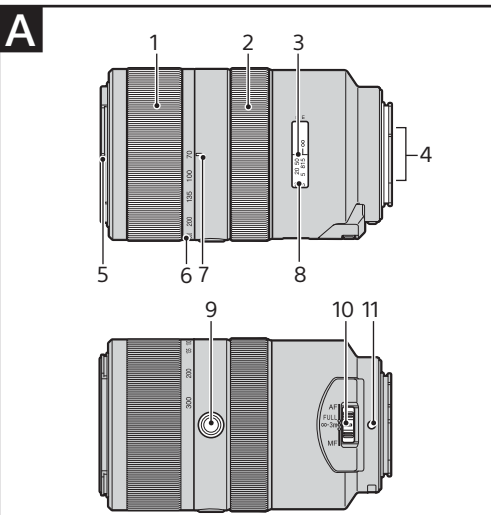
70-300mm F4.5-5.6 G SSM II



А-байонет

©2015 Sony Corporation

SAL70300G2

<http://www.sony.net/>

Български

В това ръководство ще намерите информация за използването на всеки обектив. Предпазни мерки, обичайни за всички обективи, например забележки относно употребата, ще намерите в „Предпазни мерки преди употреба“ в отделен документ. Прочетете и двата документа, преди да използвате обектива.

Този обектив е проектиран за А-байонет, който може да се използва с фотоапарати Sony α.

Бележки за употреба

- Когато използвате този обектив с фотоапарат с Е-байонет, прикрепете адаптер за байонет, който се продава отделно. Не поставяйте обектива директно на фотоапарат с Е-байонет, защото ще повредите и двете устройства.
- Когато носите фотоапарата с поставен обектив, дръжте здраво както фотоапарата, така и обектива.
- Не го дръжте за която и да било част на обектива, която се издава при мащабиране.
- Този обектив не е водоустойчив, въпреки че е проектиран с идеята да бъде защитен срещу прах и напръскване. Ако го използвате по време на дъжд и др., пазете обектива от водни капки.

Предпазни мерки при използването на светкавицата

Когато използвате вградената във фотоапарата светкавица, отстранявайте сенника на обектива. При определени комбинации на обектив/ светкавица, обективът може частично да блокира светлината на светкавицата, което води до сянка в долната част на снимката.

Винетиране

Когато използвате обектив, ъглите на екрана стават по-тъмни от центъра. За да намалите това явление (наречено винетиране), затворете блендата с 1 до 2 стъпки.

А Имена на частите

- 1...Пръстен за мащабиране
- 2...Пръстен за фокусиране
- 3...Маркер за разстояние
- 4...Контактни точки на обектива
- 5...Маркер на сенника на обектива
- 6...Скала за фокусно разстояние
- 7...Маркер за фокусно разстояние
- 8...Скала за разстояние
- 9...Бутон за задържане на фокуса
- 10...Превключвател за режим/обхват на фокуса
- 11...Маркер на байонет

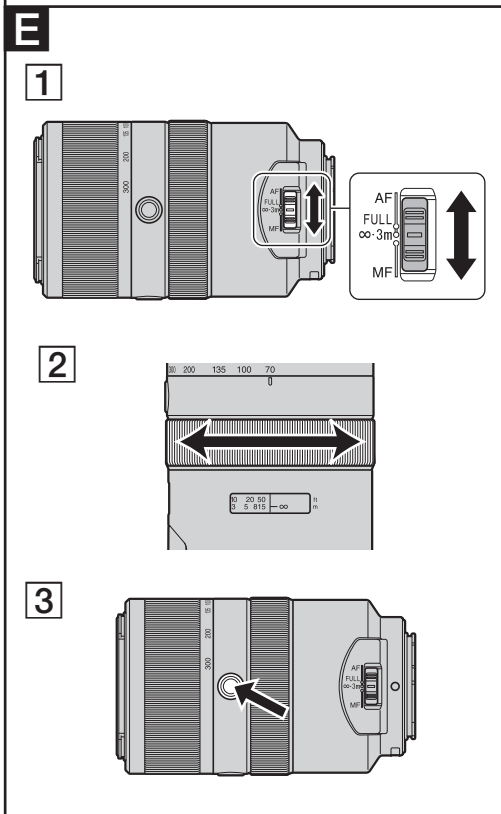
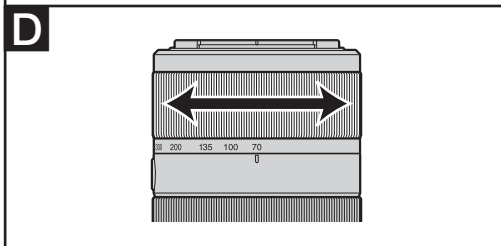
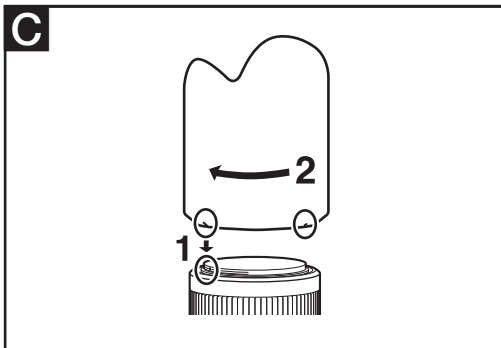
В Поставяне/отстраняване на обектива

За да поставите обектива (Вижте илюстрация В-1.)

- 1 Отстранете предната и задната капачка на обектива и капачката на корпуса на фотоапарата.
 - Можете да поставите/отстраните предната капачка на обектива по два начина – (1) и (2). Когато поставяте/отстранявате капачката на обектива при поставен сенник на обектива, използвайте метод (2).
- 2 Подравнете оранжевия маркер на пръстена на обектива с оранжевия маркер на фотоапарата (маркер на байонет), след това поставете обектива във фотоапарата и го завъртете по часовниковата стрелка, докато щракне.
 - Когато поставяте обектива, не натискайте бутона на фотоапарата за освобождаване на обектива.
 - Не поставяйте обектива под ъгъл.

За да отстраните обектива (Вижте илюстрация В-2.)

Докато държите натиснат бутона за освобождаване на обектива на фотоапарата, завъртете обектива обратно на часовниковата стрелка, докато спре, след което го отстранете.



C Поставяне на сенника на обектива

Препоръчва се да използвате сенник на обектива, за да намалите отблясъците и да осигурите максимално качество на изображението.

Подравнете червената линия на сенника на обектива с червената точка на обектива (Маркер на сенника на обектива). Завъртете сенника по часовниковата стрелка, докато червената точка на сенника се срещне с червената точка на обектива и той щракне на мястото си.

- Поставете правилно сенника на обектива. В противен случай сенникът на обектива може да попречи на желаните ефекти или да се появи в снимката.
- Когато съхранявате, обърнете сенника на обектива и го поставете обратно върху обектива.

D Мащабиране

Завъртете пръстена за мащабиране до желаното фокусно разстояние.

E Фокусиране

За да зададете AF/MF (автофокус/ръчен фокус) и обхват на фокуса (AF обхват)

Режимът на фокус може да бъде превключен на обектива между AF и MF. Можете да изберете и обхвата на фокус (AF обхват) в режим AF. За да снимате в режим AF, задайте режима на фокус на AF и на фотоапарата, и на обектива и изберете обхвата на фокус (AF range) на обектива. Можете да снимате в режим MF, когато или фотоапарата, или обективът, или и двете са настроени на MF.

За да зададете режим на фокус на обектива (Вижте илюстрация E-1.)

Плъзнете превключвателя за режим/обхват на фокуса на съответния режим – AF или MF, и на съответния обхват на фокус (AF обхват), когато сте избрали AF.

- В режим AF чрез превключвателя за режим/обхват на фокус изберете обхват на фокус от посочените по-долу в зависимост от разстоянието до обекта. Настройването на обхват на фокуса позволява по-бързо фокусиране. Това е полезно, когато обхватът на снимане е ограничен.
 - FULL: няма ограничение за разстоянието. AF работи в целия обхват.
 - ∞-3m: AF работи от 3,0 м до безкрайност.
- В режим MF завъртете пръстена за фокусиране, за да настроите фокуса, докато гледате през визьора и др. (Вижте илюстрация E-2).

За да използвате фотоапарат, оборудван с бутон за управление на AF/MF

- Натиснете бутона за управление на AF/MF, за да превключите от AF на MF, когато и фотоапаратът, и обективът са зададени на AF.
- Натиснете бутона за управление на AF/MF, за да превключите от MF на AF, когато фотоапаратът е зададен на MF, а обективът – на AF.

Директен ръчен фокус (DMF)

Завъртете пръстена за фокусиране, за да настроите правилно DMF, когато фокусът е заключен на AF-A (автоматичен автофокус) или AF-S (автофокус за единична снимка).

- Функцията DMF не е налична в следните случаи:
 - когато изображението не е на фокус;
 - когато е избрано AF-C (непрекъснат автофокус);
 - когато фокусът е потвърден за втората снимка по време на непрекъснат запис в режим AF-A.

Снимане в безкрайност в режим MF

Механизмът за фокусиране се завърта малко след безкрайност, за да предостави прецизно фокусиране при различни оперативни температури. Винаги проверявайте рязкостта на изображението през визьора и др., особено когато обективът е фокусиран близо до безкрайност.

Бутон за задържане на фокуса (Вижте илюстрация E-3.)

Докато бутонът за задържане на фокуса е натиснат, функцията за автофокус се изключва и фокусът се фиксира за снимане.

- Функцията на бутона за задържане на фокуса може да бъде променена на фотоапарати със способност за персонализирана функция. За подробности вижте ръководствата на фотоапарата.

Спецификации

Име (име на модела)	70-300mm F4.5-5.6 G SSM II (SAL70300G2)
Фокусно разстояние (мм)	70-300
еквивалент на 35 мм	105-450
фокусно разстояние*1 (мм)	
Елементи/групи на обектива	11-16
Зрителен ъгъл 1*2	34°-8°10'
Зрителен ъгъл 2*2	23°-5°20'
Минимален фокус*3 (м)	1,2
Максимално увеличение (x)	0,25
Минимум f-stop	f/22-f/29
Диаметър на филтъра (мм)	62
Размери (максимален диаметър × височина) (прибл. мм)	82,5 × 135,5
Тегло (прибл. г)	750

*1 Това е еквивалента на фокусно разстояние във формат 35 мм при поставяне на цифров фотоапарат със сменяем обектив, оборудван със сензор за изображения с размер APS-C.

*2 Стойността на Зрителен ъгъл 1 е базирана на фотоапарати с формат 35 мм, а тази на Зрителен ъгъл 2 е базирана на цифрови фотоапарати със сменяем обектив, оборудвани със сензор за изображения с размер APS-C.

*3 Минималният фокус представлява разстоянието от сензора за изображения до обекта.

- Този обектив е снабден с кодер за разстояние. Кодерът за разстояние позволява по-точно измерване (ADI), като използва светкавицата при процеса.
- В зависимост от механизма на обектива фокусното разстояние може да се променя при промяна на разстоянието на снимане. Фокусното разстояние предполага, че обективът е фокусиран в безкрайността.

Елементи в комплекта обектив (1), предна капачка на обектива (1), задна капачка на обектива (1), сенник на обектива (1), чанта за обектива (1), комплект отпечатана документация. Дизайнът и спецификациите подлежат на промяна без предупреждение.

α и **G** са търговски марки на Sony Corporation. Имената на компании и на продуктите на компании са търговски марки или регистрирани търговски марки на тези компании.