

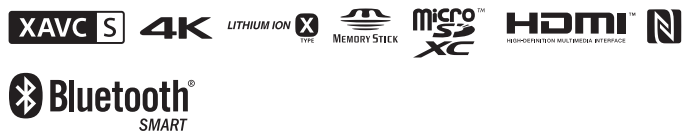
Цифрова 4K видеокамера
Цифрова HD видеокамера

Ръководство за стартиране

Това ръководство обяснява нужните предпазни мерки при започване на използването на камерата, основни операции и др. За подробности вижте „Помощно ръководство“ (уеб ръководство). http://rd1.sony.net/help/cam/1640/h_zz/



За подробна информация за използването на камерата и софтуера посетете уебсайта по-долу. <http://www.sony.net/actioncam/support/>



FDR-X3000/HDR-AS300

Прочетете първо това

Какво е нужно, за да направите впечатляващ видеоклип с камерата

1 Първи стъпки

2 Снимане

3 Настройка

4 Свързване към смартфона

5 Създаване на видеоклипа ви

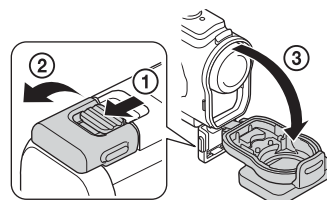
Можете да редактирате видеоклипове с помощта на софтуерното приложение на Sony.

- Приложение Action Cam (за смартфон/таблет) <http://www.sony.net/acap/>
- Action Cam Movie Creator (за компютър) <http://www.sony.net/acmc/>

Проверка на елементите, включени в комплекта

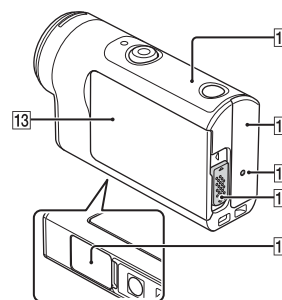
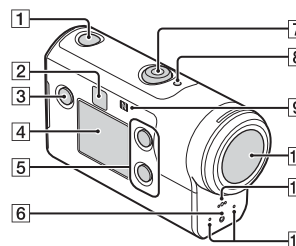
Числото в скобите показва количеството на включения в комплекта елемент.

- Камера (1) / Подводен корпус (MPK-UWH1) (1)
Камерата е поставена в подводния корпус. Отворете капака на корпуса, както е илюстрирано по-долу.
- Micro USB кабел (1)
- Акумулаторна батерия (NP-BX1) (1)
- Закопчалка за прикрепване (1)
- Ръководство за стартиране (този документ) (1)
- Справочно ръководство (1)



Имена на основните компоненти

- 1 Бутон (вкл./в готовност)
- 2 Приемник за IR дистанционно управление (само за FDR-X3000)
- 3 Бутон MENU
- 4 Панел на дисплея
- 5 Бутони UP/DOWN
- 6 Индикатор REC
- 7 Бутон REC (видеоклип/снимка)/ бутон ENTER (изпълнение на менюто)
- 8 Индикатор REC/LIVE
- 9 N (маркировка N)
- 10 Обектив
- 11 Високоговорител
- 12 Микрофони
- 13 Капак на батерията
- 14 GPS сензор
- 15 Капак на конекторите (HDMI OUT, извод Multi/Micro USB, жак за микрофон)
- 16 Индикатор REC
- 17 Лостче за заключване
- 18 Капак на слота за карта с памет

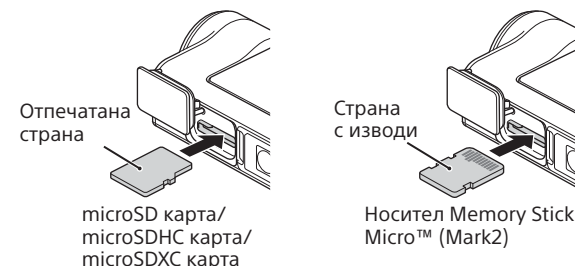


Първи стъпки

Зареждане на батерията

- 1 Плъзнете лостчето за заключване надолу, за да отворите капака на батерията, след това поставете батерията.
 Подравнете посоките на стрелките на камерата и батерията.
Лостче за заключване
- 2 Затворете добре капака, след което плъзнете лостчето за заключване нагоре, за да заключите. Уверете се, че жълтият маркер на лостчето за заключване не се вижда.
- 3 Отворете капака на конекторите, след това свържете дезактивираната камера към работещ компютър чрез micro USB кабела (в комплекта).
Индикаторът CHG (Зареждане) светва в хехлибарено по време на зареждане.
 Капак на конекторите
Micro USB кабел

Поставяне на карта с памет



Кarti с памет, които не могат да се използват с камерата

Карта с памет	MP4	XAVC S
Носител Memory Stick Micro™ (Mark2)	○ (Camо Mark2)	-
microSD карта с памет	○*1	-
microSDHC карта с памет	○*1	○*2
microSDXC карта с памет	○*1	○*2

*1 SD клас на скорост 4 (CLASS 4) или по-бърза или UHS клас на скорост 1 (U1) или по-бърза.

*2 Карта с памет, която отговаря на всички спецификации по-долу:

- памет 4 GB или повече;
 - SD клас на скорост 10 (CLASS 10) или UHS клас на скорост 1 (U1) или по-бърза
- Изискване се карта с памет, която е UHS клас на скорост 3 (U3), когато записвате при скорост 100 Mbps или по-висока (само за FDR-X3000).

Забележки

- Работата с всички карти с памет не се гарантира. За подробности относно картите с памет, различни от тези, произведени от Sony, се свържете със съответните производители.
- Проверете посоката на поставяне на картата с памет. Ако насилно вкарате карта с памет неправилно, тя, слотът за нея или данните за изображенията може да се повредят.
- Преди употреба форматирайте картата с памет чрез камерата.
- Преди употреба проверете дали капакът на конекторите и капакът на батерията/картата с памет са напълно затворени и няма останали чужди тела между тях. В противен случай това може да доведе до навлизане на вода.

Настройване на часовника

Когато камерата бъде включена за първи път чрез натискането на бутона (вкл./в готовност), ще се покаже екранът за настройка на часова зона/лятно часово време/дата и час.

Натиснете бутона UP или DOWN, за да изберете елемент, след което натиснете бутона ENTER, за да изпълните.

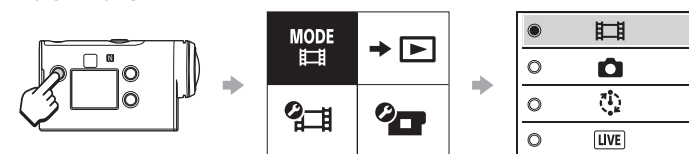
Съвети

- Екранът за настройка на дата и час/зона/лятно часово време се показва и когато нулирате настройките.
- Регионите се определят според часовата разлика между Средно време по Гринич (GMT) и стандартното време в региона ви. За подробности относно часовата разлика вижте „Списък с часовите разлики на столиците по света“ в „Помощно ръководство“ (уеб ръководство).

Снимане

Задаване на режим на снимане

Натиснете бутона MENU, след което изберете → режима на снимане.



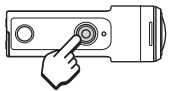
Списък с режими

Икони	Режими на снимане
	Режим на видеоклип
	Режим на снимки
	Режим на улавяне на забързано движение
	Режим на поточно предаване на живо
	Режим на безкраен запис

Задаване на формата на видеоклип

Натиснете бутона MENU, след което изберете (Настройки за снимане) → формата на видеоклип (по подразбиране: MP4). Изберете [4K], за да снимате изображения с качество 4K (само за FDR-X3000).

Снимане



Натиснете бутона REC, за да започнете снимането.

За да спрете снимането, натиснете отново бутона REC.

* Когато натиснете бутона REC, докато настройката на „One touch recording“ е „ON“, записът започва в последния режим на снимане, зададен преди изключването на камерата.

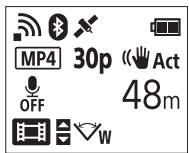
Забележки

- При продължително снимане температурата на камерата може да се покачи до точка, в която снимането спира автоматично.
- Ако използвате фотоапарата, докато е свързан към външен източник на захранване чрез micro USB кабела (в комплекта), можете да намалите консумацията на батерията за снимане или възпроизвеждане на изображения. В този случай се изисква заредена батерия.

Настройка

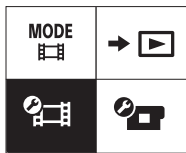
Натиснете бутона MENU, натиснете бутона UP или DOWN, за да изберете елемента, след което натиснете бутона ENTER, за да изпълните.

1 Екран за снимане

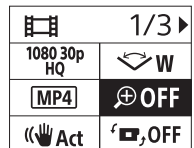


Бутон MENU

2 MENU екран

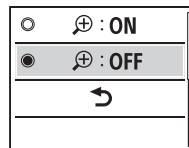


3 Екран с настройки за снимане



Бутон ENTER

4 Екран с настройки



Настройки за снимане*1

Икони	Елементи за настройка
1080 30p HQ	Настройка на качеството на изображението
MP4	Формат на видеоклип
📷	Размер на изображението при улавяне на забързано движение
🕒 5 min	Време за безкраен запис
🔄	Превключване на режим на снимка
🕒 10f 1s	Интервал за снимане на снимки
⏸ OFF	Таймер самозасн.
🕒 1 s	Интервал за заснемане на забързано движение
📷 300	Брой снимки за забързано движение
📷 Act	SteadyShot (видеоклип)
📷 ON	SteadyShot (снимка)
📷 W	Настройка на ъгъла
📷 OFF	Настройка за мащабиране
📷 OFF	Обръщане
± 0.0	Изместване на АЕ
AE-T	Режим АЕ за забързано движение
SCN [N]	Сцена
AWB	Баланс на бялото
Vivid	Режим на цвят
🔊 ON	Настройка на аудиозапис
🔊 OFF	Намаляване на шума от вятър

*1 Кои елементи могат да бъдат настроени, зависи от режима на снимане.

*2 Тази настройка е налична само в някои държави и региони.

*3 Тази настройка е налична само за FDR-X3000.

*4 Част от тази настройка е налична само за FDR-X3000.

За подробности относно настройването на елементи вижте „Промяна на настройките“ в „Помощно ръководство“ (уеб ръководство).

Свързване към смартфона

Инсталиране на PlayMemories Mobile™ на смартфона ви



Android OS

Потърсете приложението PlayMemories Mobile в Google Play и го инсталирайте.



iOS

Потърсете PlayMemories Mobile в App Store и го инсталирайте.



- Когато използвате iOS, функциите с едно докосване (NFC) не са налични.

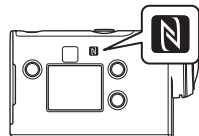
Забележки

- Ако приложението PlayMemories Mobile вече е инсталирано на смартфона ви, актуализирайте го до последната версия.
- За функцията Wi-Fi, описана в това ръководство, не се гарантира, че ще работи с всички смартфони и таблети.
- Методите на управление и екраните на приложенията подлежат на промяна без предизвестие при бъдещи надстройки.
- За повече информация относно PlayMemories Mobile вижте следния уебсайт: (<http://www.sony.net/pmm/>)
- Услугата Google Play може да не се поддържа в зависимост от държавата или региона. В такъв случай потърсете приложението „PlayMemories Mobile“ в интернет и го инсталирайте.

Свързване

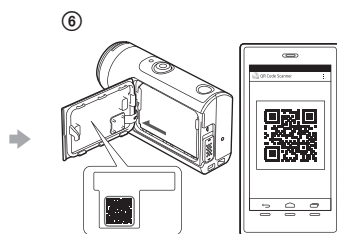
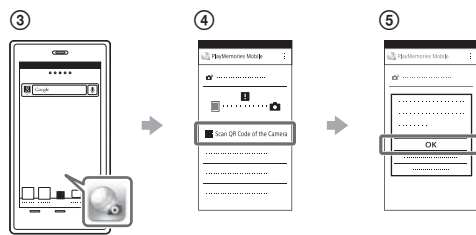
◆ Използване на функцията с едно докосване за свързване към смартфон с Android с активирана функция NFC

Задайте Wi-Fi на камерата на ON и допрете **N** (маркировката N) на смартфона до **N** (маркировката N) на камерата. Когато PlayMemories Mobile стартира, настройките се прилагат автоматично, за да се установи Wi-Fi връзка.



◆ Използване на QR кода за свързване към смартфон чрез Wi-Fi

- Включете камерата и задайте функцията Wi-Fi на ON.
- Изберете режима на снимане: .
- Стартирайте PlayMemories Mobile на смартфона.
- Изберете [Scan QR Code of the Camera], показано на екрана на PlayMemories Mobile.
- Изберете [OK] (Ако се покаже съобщение, изберете отново [OK]).
- Изчетете QR кода, който е отпечатан на стикера, прикрепен към задната страна на капака на батерията на камерата.

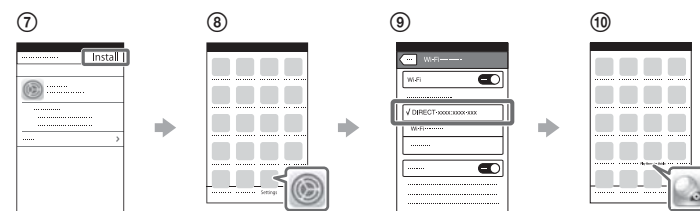


Android

- Korato [Connect with the camera?] се покаже на смартфона, изберете [OK].

iPhone/iPad

- Инсталирайте профил (информация за настройка) на смартфона си според екранните насоки.
- На началния екран изберете [Settings] → [Wi-Fi].
- Изберете SSID.
- Върнете се в началния екран, след което стартирайте PlayMemories Mobile.



Възвръщане на потребителски ИД и парола без стикера

Ако стикерът се е олющил или е нечетлив, можете да възвърнете ID и паролата чрез процедурата по-долу.

- Поставете в камерата заредена батерия.
- Свържете камерата към компютър чрез micro USB кабела (в комплекта).
- Натиснете бутона (вкл./в готовност), за да включите камерата.
- Покажете [Компютър] → [PMHOME] → [INFO] → [WIFI_INF.TXT] на компютъра си и проверете идентификатора и паролата.

Създаване на видеоклипа ви

Редактиране на видеоклип чрез приложението Action Cam

Приложението Action Cam ви позволява да импортирате видеоклипове на смартфона си и лесно да ги редактирате. В допълнение можете да създавате видеоклипове със забързано движение. За повече информация относно приложението Action Cam вижте уебсайта по-долу. <http://www.sony.net/acap/>



Инсталирайте приложението Action Cam, което е съвместимо със смартфона ви.



Забележка

- Услугата Google Play може да не се поддържа в зависимост от държавата или региона.

Редактиране на видеоклип чрез Action Cam Movie Creator

Action Cam Movie Creator ви позволява да импортирате видеоклипове и изображения на компютъра си и да редактирате видеоклиповете.

В допълнение можете да добавяте ефекти (като множествен изглед, възпроизвеждане с различна скорост и др.) и да създавате видеоклипове със забързано движение.

За повече информация относно Action Cam Movie Creator вижте уебсайта по-долу.

<http://www.sony.net/acmc/>

