

Digitalni 4K kamkorder

Vodič za početak

Za detaljne informacije o upotrebi kamere i softvera posjetite sljedeće web-mjesto.

<http://www.sony.net/actioncam/support/>

Za uređivanje filmova koristite Action Cam Movie Creator, računalni softver namijenjen za kameru. Možete ga preuzeti sa sljedećeg web-mjesta.

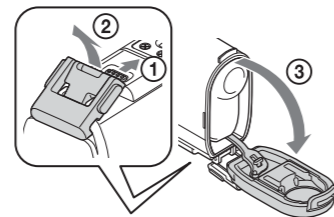
<http://www.sony.net/acmc/>

Informacije na naljepnici (u iscrtkanom okviru ispod) potrebne su prilikom spajanja kamere s pametnim telefonom.



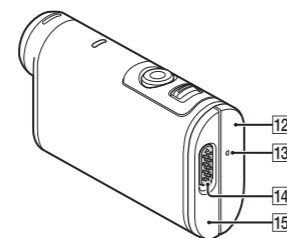
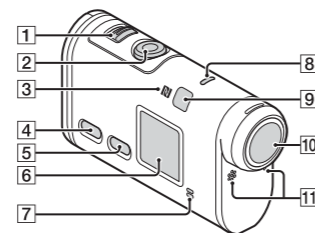
Provjera povezanih stavki

- Kamera (1)
- Kamera je smještena u vodootpornom kućištu. Otvorite poklopac kućišta kao što je prikazano u nastavku.
- Mikro USB kabel (1)
- Komplet baterija s mogućnošću ponovnog punjenja (NP-BX1) (1)
- Vodootporno kućište (1)
- Kopča za pričvršćivanje (1)
- Ravno ljepljivo postolje (1)
- Zakrivljeno ljepljivo postolje (1)
- Vodič za početak rada (ovaj dokument) (1)
- Referentni priručnik (1)



Nazivi glavnih dijelova

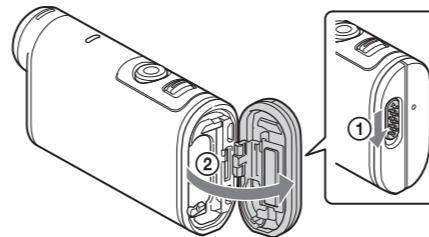
- 1 Prekidač REC HOLD
- 2 Gumb REC (film/fotografija)/ gumb ENTER (otvara izbornik)
- 3 **N** (oznaka N)
- 4 Gumb PREV (prethodni izbornik)
- 5 Gumb NEXT (sljedeći izbornik)
- 6 Ploča zaslona
- 7 Zvučnik
- 8 Žaruljica REC/LIVE
- 9 IR daljinski prijemnik
- 10 Objektiv
- 11 Mikrofoni
- 12 Poklopac priključnice (HDMI OUT, Multi/Micro USB terminal)
- 13 Žaruljica REC/pristup/CHG (punjenje)
- 14 Ručica za zaključavanje
- 15 Komplet baterija/poklopac memorijske kartice



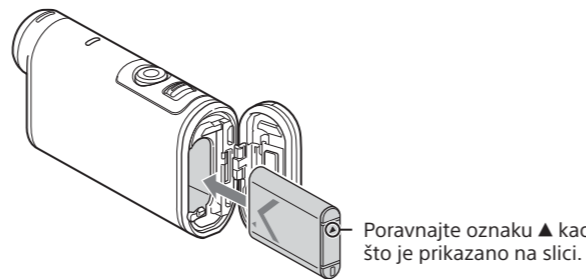
Početak rada

Punjenje kompleta baterija

- 1 Gurnite ručicu prema dolje kako biste otvorili poklopac odjeljka za baterije.



- 2 Umetnite komplet baterija.



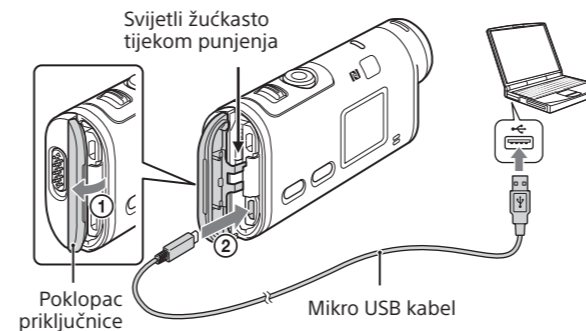
- 3 Zatvorite poklopac.

Uvjerite se da se žuta oznaka na ručici za zaključavanje ne vidi.

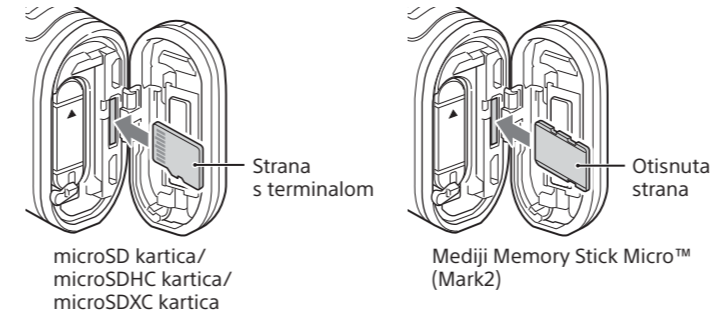
- 4 Provjerite je li kamera isključena.

Za isključivanje kamere nekoliko puta pritisnite gumb NEXT ili PREV dok se ne prikaže [PwOFF], a zatim pritisnite gumb ENTER.

- 5 Otvorite poklopac priključnice (1) i spojite kameru s uključenim računalom pomoću mikro USB kabela (priloženo) (2).



Umetanje memorijske kartice



- Ispravno umetnite memorijsku karticu i provjerite je li svaka strana okrenuta u odgovarajućem smjeru.
- Da biste izbacili memorijsku karticu, jednom je lagano gurnite.
- * Za snimanje videofilmova u režimu XAVC S upotrebljavajte SDXC karticu (klase 10). Za snimanje videofilmova brzine 100 Mbps upotrebljavajte memorijsku karticu SDXC UHS-I (U3).

Napomene

- Nije zajamčen rad sa svim memorijskim karticama.
- Provjerite je li memorijska kartica pravilno umetnuta. Ako na silu umetnete memorijsku karticu u pogrešnom smjeru, možete oštetiti karticu, njezin utor ili slikovne podatke.
- Prije upotrebe formatirajte memorijsku karticu.
- Prije upotrebe provjerite jesu li poklopac priključnice i poklopac kompleta baterija/memorijske kartice čvrsto zatvoreni te ima li stranih tijela u poklopcu. U protivnom može doći do prodiranja vode.

Postavljanje sata

Pritisnite gumb NEXT ili PREV te odaberite [SETUP] → [CONFIG] → [DATE] za postavljanje datuma, vremena i regije.

Snimanje

- 1 Pritisnite gumb NEXT ili PREV za uključivanje kamere.
- 2 Pritisnite gumb NEXT ili PREV da biste odabrali željeni način snimanja.
- 3 Pritisnite gumb REC za početak snimanja.

Za zaustavljanje snimanja ponovno pritisnite gumb REC.

* Ako pritisnete gumb REC dok je kamera isključena, snimanje započinje s posljednjim načinom snimanja postavljenim prije nego što je kamera isključena.

Napomene

- Tijekom razdoblja dužeg snimanja temperatura kamere može se povećati do točke na kojoj će se snimanje automatski zaustaviti.
- Reprodukcijska slika snimljenih drugim kamerama nije zajamčena na ovoj kameri.
- Ako filmove [XAVC S 120p/100p] ili [XAVC S 240p/200p] snimljene na ovoj kameri reproducirate na kameri koja ne podržava taj format, kamera se može smrznuti. U tom slučaju uklonite komplet baterija i ponovno ga umetnite.

Namještanje postavki

U načinu [SETUP] možete promijeniti način snimanja i druge postavke kamere.

- 1 Pritisnite gumb NEXT ili PREV za prikaz načina [SETUP], a zatim pritisnite gumb ENTER.
- 2 Pritisnite gumb NEXT ili PREV za prikaz stavke za postavljanje, a zatim pritisnite gumb ENTER.

Stavke izbornika

Popis načina rada

| Zaslon | Načini rada |
|--------|--|
| LOOP | Način kontinuiranog snimanja |
| MOVIE | Način snimanja filmova |
| PHOTO | Način snimanja fotografija |
| INTVL | Način snimanja fotografija u intervalima |
| LIVE | Način emitiranja uživo |
| SETUP | Način za postavljanje |
| PLAY | Način za reprodukciju |
| PwOFF | Isključeno |

Napomene

- Radnje gumba
 - NEXT: prelazak na sljedeći izbornik
 - PREV: prelazak na prethodni izbornik
 - ENTER: otvaranje izbornika
- Da biste se sa svake stavke postavljanja vratili u izbornik [SETUP] ili [CONFIG], odaberite [BACK], a zatim pritisnite gumb ENTER.
- Ako istodobno pritisnete gumb NEXT i PREV, možete otvoriti izbornik za Wi-Fi postavljanje.
- Izbornik se može promijeniti ovisno o radnim uvjetima kamere.

Stavke koje možete postaviti u opciji SETUP

| Zaslon | Stavke |
|--------|--|
| VMODE | Način za postavljanje kvalitete slike |
| V.FMT | Filmski format |
| STEDY | SteadyShot |
| AUDIO | Snimanje zvuka |
| WIND | Smanjenje šuma vjetra |
| COLOR | Način boje |
| L.OPT | Vrijeme kontinuiranog snimanja |
| DRIVE | Prebacivanje na način snimanja fotografija |
| FPS | Interval snimanja fotografija |
| SELF | Samookidač |
| ANGL | Kut gledanja fotografije |
| LAPSE | Snimanje fotografija u intervalima |
| FLIP | Prebacivanje |
| SCENE | Scena |
| WB | Podošavanje bijele boje |
| AESFT | AE prebacivanje |
| CONFIG | Konfiguracijske postavke |

Stavke koje možete postaviti u opciji CONFIG

| Zaslon | Stavke |
|--------|------------------------------------|
| Wi-Fi | Wi-Fi veza |
| GPS | GPS zapisnik |
| PLANE | Način rada u zrakoplovu |
| MOUNT | Postolje*1 |
| TC/UB | Vremenski kôd/korisnički bit |
| IR-RC | Infracrveni daljinski upravljač |
| HDMI | HDMI postavke |
| BGM | Pozadinska glazba*1, *2 |
| USBPw | USB napajanje |
| A.OFF | Automatsko isključivanje |
| BEEP | Zvučni signal |
| DATE | Postavka datuma i vremena |
| DST | Postavka ljetnog računanja vremena |
| LANG | Postavka jezika |
| V.SYS | Prebacivanje NTSC/PAL |
| VER. | Verzija |
| FORMT | Formatiranje |
| RESET | Resetiranje postavki |

*1 Ovo su stavke za postavljanje funkcije Highlight Movie Maker. Više informacija potražite u Vodiču za pomoć.

*2 Ova funkcija nije dostupna u nekim državama/ regijama.

Povezivanje s daljinskim upravljačem za prikaz uživo koji se prodaje zasebno

1. Uključite napajanje daljinskog upravljača za prikaz uživo.

Pojedinosti o upotrebi potražite u Vodiču za pomoć daljinskog upravljača za prikaz uživo.

2. Pritisnite gumb NEXT ili PREV da biste odabrali [SETUP] → [CONFIG] → [Wi-Fi] → [ON].

3. Odaberite SSID za kameru (priloženo uz ovaj priručnik) na daljinskom upravljaču za prikaz uživo.

4. Ako je na zaslonu kamere prikazano [ACPT?], pritisnite gumb ENTER na kameri.

Povezivanje s pametnim telefonom

Kamerom možete upravljati pomoću pametnog telefona ili daljinskog upravljača za prikaz uživo koji se prodaje zasebno.

Postupak instalacije aplikacije PlayMemories Mobile™ na pametni telefon



Android OS

Potražite aplikaciju PlayMemories Mobile na web-mjestu Google Play, a zatim je instalirajte. Za upotrebu funkcija reprodukcije jednim dodirnom (NFC) potreban je operacijski sustav Android 4.0 ili noviji.

iOS

Potražite aplikaciju PlayMemories Mobile na web-mjestu App Store, a zatim je instalirajte. Funkcije reprodukcije jednim dodirnom (NFC) nisu dostupne prilikom upotrebe sustava iOS.

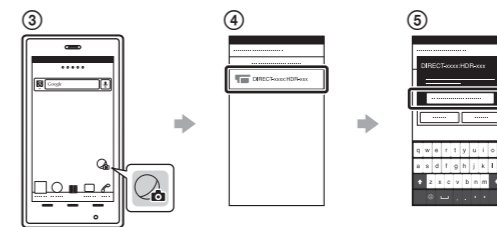
Napomene

- Ažurirajte aplikaciju PlayMemories Mobile na najnoviju verziju ako je već instalirana na pametnom telefonu.
- Rad Wi-Fi funkcije opisane u ovom priručniku nije zajamčen na svim pametnim telefonima i tabletima.
- Načini rada i zaslone za aplikaciju podložni su promjenama u budućim nadogradnjama bez prethodne obavijesti.
- Više informacija o aplikaciji PlayMemories Mobile potražite na sljedećem web-mjestu. (<http://www.sony.net/pmm/>)
- Usluga Google play možda neće biti podržana, ovisno o državi ili regiji. U tom slučaju potražite aplikaciju „PlayMemories Mobile“ na internetu te je instalirajte.

Povezivanje

Android

- 1 Uključite kameru i postavite Wi-Fi na kameri na ON.
- 2 Odaberite način snimanja: [LOOP], [MOVIE], [PHOTO], [INTVL].
- 3 Na pametnom telefonu pokrenite program PlayMemories Mobile.
- 4 Odaberite SSID koji je otisnut na naljepnici priloženoj uz ovaj priručnik.
- 5 Unesite lozinku koja je prikazana na istoj naljepnici (samo prvi put).

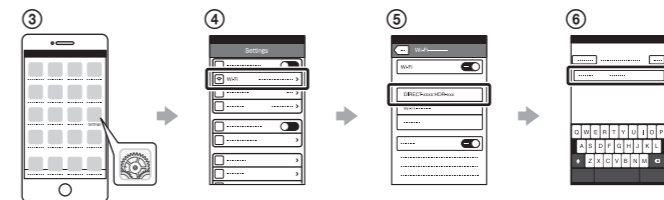


Android (podržava NFC)

Postavite Wi-Fi na kameri na ON te dodirnite oznakom N (oznaka N) na pametnom telefonu oznaku N (oznaka N) na kameri. Kada se aplikacija PlayMemories Mobile pokrene, automatski se primjenjuju postavke za uspostavu Wi-Fi veze.

iPhone

- 1 Uključite kameru i postavite Wi-Fi na kameri na ON.
- 2 Odaberite način snimanja: [LOOP], [MOVIE], [PHOTO], [INTVL].
- 3 Otvorite izbornik [Settings] na pametnom telefonu.
- 4 Odaberite [Wi-Fi] na pametnom telefonu.
- 5 Odaberite SSID koji je otisnut na naljepnici priloženoj uz ovaj priručnik.
- 6 Unesite lozinku koja je prikazana na istoj naljepnici (samo prvi put).
- 7 Provjerite je li funkcija SSID kamere prikazana na pametnom telefonu.
- 8 Vratite se na početni zaslon, a zatim pokrenite aplikaciju PlayMemories Mobile.



U slučaju gubitka naljepnice

U slučaju gubitka naljepnice na sljedeći način možete doći do svojeg korisničkog ID-a i lozinke.

- 1 Umetnite dostatno napunjen komplet baterija u kameru.
- 2 Spojite kameru s računalom pomoću mikro USB kabela (priloženo).
- 3 Pritisnite gumb NEXT ili PREV za uključivanje kamere.
- 4 Prikažite [Computer] → [PMHOME] → [INFO] → [WIFI_INF.TXT] na računalu, a zatim potvrdite svoj ID i lozinku.

Upotreba Vodiča za pomoć

Vodič za pomoć mrežni je priručnik s uputama. Tu možete pronaći pojedinosti o upotrebi kamere, stavke/radnje koje možete postaviti na pametnom telefonu te sigurnosne mjere. http://rd1.sony.net/help/cam/1520/h_zz/

