

Digitaalinen HD-videokamera / Live-View-kauko-ohjain

Käyttöopas



Käyttöopas (verkko-opas)
Tässä oppaassa kuvataan HDR-AZ1:n ja sen mukana toimitetun Live-View-kauko-ohjaimen RM-LVR2V toimintaperiaatteet.

Käyttöopas on verkossa oleva opas. Voit lukea käyttöopasta tietokoneella tai älypuhelimella.

http://rd1.sony.net/help/cam/1410/h_zz/

Voit ladata vain tämän laitteen kanssa yhteensopivan, videoiden muokkaukseen tarkoitettua Action Cam Movie Creator -ohjelmiston seuraavasta URL-osoitteesta.

<http://www.sony.net/actioncam/support/>

Katso kameras ja ohjelmiston käyttöohjeet tästä URL-osoitteesta.

- Käytä videoita XAVC S -muodossa tallennettaessa nopeudeltaan yli Class10-luokan SDXC-korttia.



HDR-AZ1/RM-LVR2V

Suomi

Omistajan merkinnät

Tuotteen malli- ja sarjanumero on merkitty laitteen sivulle. Kirjoita sarjanumero alla olevaan tilaan. Tarvitset tätä numeroa, kun otat yhteyttä Sonyn jälleenmyyjään tuotetta koskeissa asioissa.

Mallinro HDR-AZ1
Sarjanro

Omistajan merkinnät

Tuotteen malli ja sarjanumerot on merkitty laitteen pohjaan. Kirjoita sarjanumero alla olevaan tilaan. Tarvitset tätä numeroa, kun otat yhteyttä Sonyn jälleenmyyjään tuotetta koskeissa asioissa.

Mallinro RM-LVR2V
Sarjanro

Varotoimet

Nimilaatta on laitteen pohjassa.

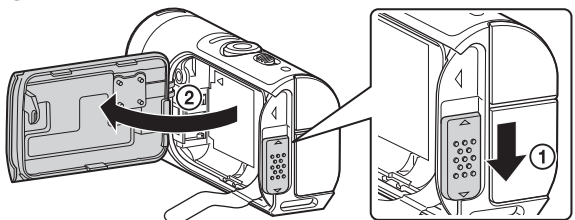
Jos sinun on tarkistettava se, irrota vyö.

Käytön aloittaminen

Kameran akun lataaminen

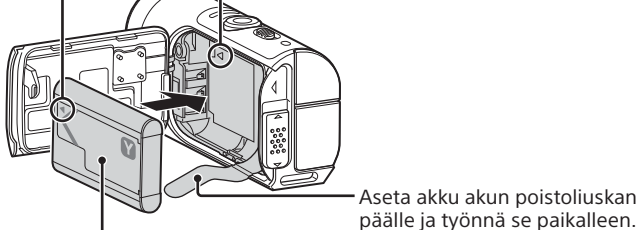
1 Avaa kansi.

- Liu'uta lukitusvipu OPEN-puolelle.
- Avaa kansi kohdasta ◀.



2 Laita akku paikalleen.

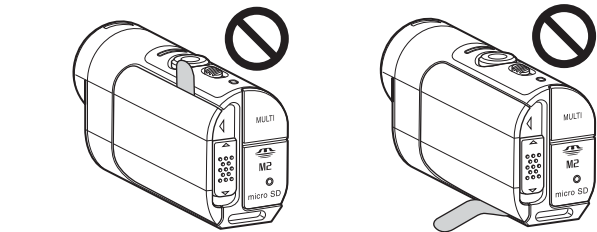
Kohdistista akussa oleva ◀-merkki akun vastaavaan merkkiin.



Aseta akku akun poistoliuskan päälle ja työnnä se paikalleen.

Aseta akku paikalleen niin, että akussa oleva ◀-merkki on kohdistettu kameras vastaavaan merkkiin ja tekstipuoli on suunnattu kuvan osoittamalla tavalla.

Sulje kansi kunnolla ja liu'uta lukitusvipu LOCK-asentoon. Varmista, että lukitusvivun keltainen merkki ei enää näy ja että kansi on suljettu kunnolla. Tarkista, että akun poistoliuska ei ole jäänyt kannen väliin tai sen ulkopuolelle. Jos kannen sisään pääsee vieraita esineitä, kuten hiekkaa, tiivistä voi naarmuuntua, jolloin kameras sisään voi päästä vettä.

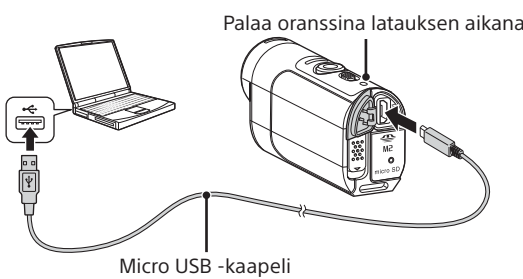


Sulje kansi toistamalla vaiheen 1 toiminnot päinvastaisessa järjestyksessä. Voit poistaa akun vetämällä akun poistoliuskaa. Akkua ei ehkä voi poistaa, jos akun poistoliuska on jäänyt akun alle. Tämä voi lisäksi aiheuttaa vesivuotoa.

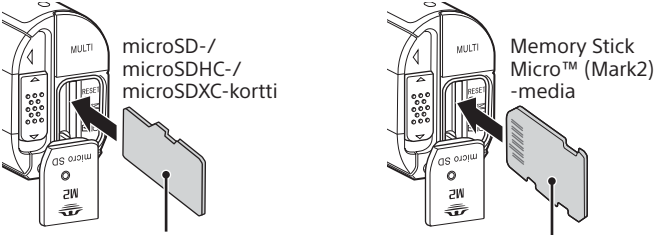
3 Varmista, että kameras virtakytkin on OFF-asennossa.

Voit katkaista kameras virran painamalla ON/OFF-painiketta, kunnes POWER-merkkivalo sammuu.

4 Liitä kamera käynnissä olevaan tietokoneeseen mukana toimitetulla micro USB -kaapelilla.



Muistikortin asettaminen paikalleen



Aseta muistikortti oikein paikalleen ja varmista, että kortin puolet osoittavat oikeaan suuntaan.

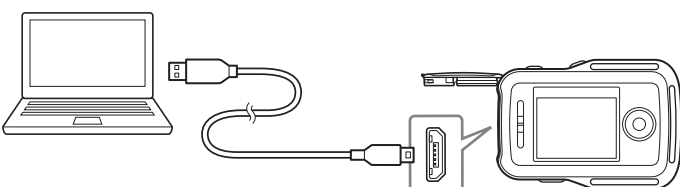
* Käytä videoita XAVC S -muodossa tallennettaessa nopeudeltaan ylixClass10-luokan SDXC-korttia.

- Huomautuksia
- Toimintaa kaikkien muistikorttien kanssa ei taata.
- Varmista, että asetat muistikortin oikein päin. Jos asetat kortin paikalleen väärin päin voimaa käyttäen, muistikortti, muistikorttipaikka tai kuvatiidot voivat vahingoittua.
- Alusta muistikortti ennen käyttöä.
- Poista muistikortti painamalla korttia kevyesti.
- Varmista ennen käyttöä, että liitinkansi (USB), muistikortin kansi ja akun kansi on suljettu kunnolla ja että kanteen ei ole jäänyt vieraita esineitä. Tämä voi muussa tapauksessa aiheuttaa vesivuotoa.

Live-View-kauko-ohjaimen lataaminen

1 Varmista, että kauko-ohjaimen virtakytkin on OFF-asennossa.

2 Liitä kauko-ohjain käynnissä olevaan tietokoneeseen mukana toimitetulla micro USB -kaapelilla.

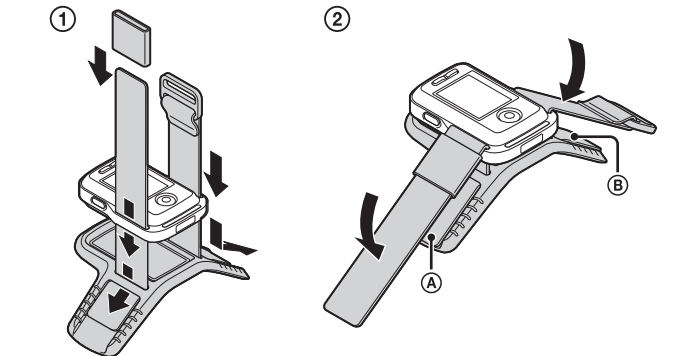


Kauko-ohjaimen (latauksen) CHG-merkkivalo palaa oranssina ja lataus alkaa. Lataus on valmis, kun (latauksen) CHG-merkkivalo sammuu.

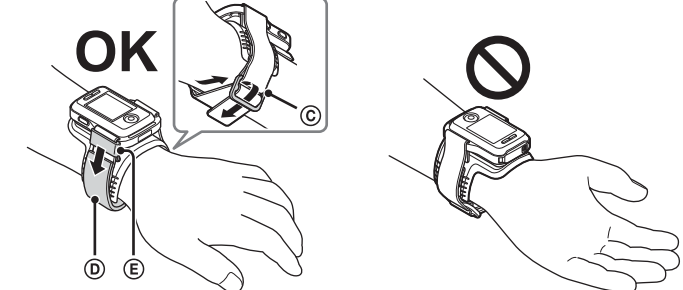
- Huomautuksia
- Voit ladata kauko-ohjaimen, vaikka sen lataus ei olisi täysin purkautunut. Vaikka kauko-ohjainta ei ole ladattu täyteen, voit käyttää sen akussa olevaa osittaisia latausta.
- Jos kauko-ohjaimen virta on kytkettyä, se käyttää ulkoista virtaa, mutta ei lataudu.

Hihnan kiinnittäminen Live-View-kauko-ohjaimeen

Aseta kauko-ohjain alustalle ja pujota hihna kauko-ohjaimen lenkkien ja alustan läpi kuvan ① osoittamalla tavalla ja kiinnitä sitten kuvan ② osoittamalla tavalla.



- Voit säätää hihnan pituutta kiinnityskohtien ④ ja ⑤ mukaan.
- Kiinnitä kauko-ohjain käteen niin, että kauko-ohjain ja LCD-näyttö tulevat kättenselän puolelle ja REC/ENTER-painike sormenpäiden puolelle. Pujota hihna lenkin ⑥ läpi alla olevan vasemmanpuoleisen kuvan osoittamalla tavalla. Kun olet kiinnittänyt hihnan ⑥, siirrä kirstin ⑦ hihnan pään ⑧ päälle.



- Huomautuksia
- Hihnan virheellinen kiinnittäminen voi aiheuttaa loukkaantumisen.
- GPS-antenni on sijoitettu kauko-ohjaimen etuosaan. Kauko-ohjaimen asettaminen ylösalaisin voi pitkittää sijainnin havaitsemista tai estää sen kokonaan.
- Jos asetat kauko-ohjaimen oikeaan ranteeseesi, aseta kauko-ohjaimen näytön kierto ON-tilaan.
- Kun käytät kauko-ohjainta käteesi kiinnitettynä, kiinnitä mukana toimitetut alusta ja hihna aina oikein.
- Kun avaat hihnan, varo pudottamasta kauko-ohjainta.

Live-View-kauko-ohjaimen virran kytkeminen

1 Varmista, että kauko-ohjaimen Multi-liitännän kansi on suljettu.

- Sulje liitännän kansi kunnolla niin, ettei keltainen merkki näy enää lukitusvivun alta. Jos liitännän kannen sisään pääsee vieraita esineitä, kuten hiekkaa, tiivistä voi naarmuuntua, jolloin kauko-ohjaimen sisään voi päästä vettä.

2 Paina ON/OFF-painiketta.



- Kun kauko-ohjaimen kytketään virta ensimmäisen kerran, näytössä näkyy päivämäärän ja ajan asetukset.
- Voit katkaista kauko-ohjaimen virran painamalla ON/OFF-painiketta uudelleen.

3 Aseta päivämäärä ja aika.

- Valitse haluttu kohde UP- tai DOWN-painikkeella ja paina sitten REC/ENTER-painiketta.
- Valitse haluamasi asetukset painamalla UP- tai DOWN-painiketta ja vahvista sitten valinta painamalla REC/ENTER-painiketta.



- Päivämäärä ja aika on asetettu. Voit tarkistaa asettamasi päivämäärän ja ajan alla olevan kuvan mukaisesti painamalla DISP-painiketta.



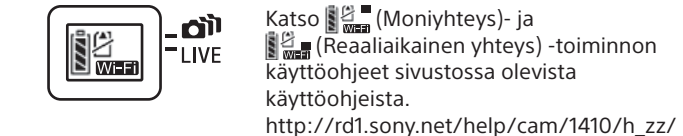
Kameran asetusten tarkistaminen

1 Kytke virta kameras.

2 Varmista, että kameras näytössä näkyy [Wi-Fi]-merkki.

- Jos [Wi-Fi]-merkkiä ei näy tai ■-merkki näkyy [Wi-Fi]-merkin yläpuolella, paina Wi-Fi-painiketta, kunnes [Wi-Fi]-merkki tulee näytöllä.

Yksi yhteys



Katso (Moniyhteys)- ja (Reaaliaikainen yhteys) -toiminnon käyttöohjeet sivustossa olevista käyttöohjeista. http://rd1.sony.net/help/cam/1410/h_zz/

Live-View-kauko-ohjaimen ja kameras yhdistäminen Wi-Fi-toiminnolla

1 Kytke kameras ja kauko-ohjaimen virta.

2 Kauko-ohjaimen LCD-näyttöön tulee Wi-Fi-laitteen valintänäyttö. Valitse yhdistettävän kameras SSID-tunnus painamalla UP- tai DOWN-painiketta ja vahvista valinta painamalla sitten REC/ENTER-painiketta.



- Kamera ja kauko-ohjain siirtyvät odottamaan Wi-Fi-varmennetta. Kun kuulet pitkän jaksotuksen äänikerkin, pidä Wi-Fi-painiketta painettuna. Äänimerkki muuttuu lyhytjaksoiseksi ja yhteys muodostuu.
- Kauko-ohjaimen LCD-näyttöön vaihtuu Live-View-näyttö, ja kauko-ohjaimen REC/Wi-Fi-merkkivalo alkaa palaa sinisenä. Kamera ja kauko-ohjain on nyt yhdistetty Wi-Fi-yhteyden välityksellä.

Asetusten määrittäminen

Voit määrittää kameras asetukset painamalla kauko-ohjaimen MENU-painiketta, kun kamera ja kauko-ohjain on yhdistetty Wi-Fi-yhteyden välityksellä.

1 Paina kauko-ohjaimen MENU-painiketta.

Luettelo asetuskohteista tulee näkyviin.

2 Valitse määritettävä kohde kauko-ohjaimen UP- tai DOWN-painikkeella ja paina sitten kauko-ohjaimen REC/ENTER-painiketta.

Valitse haluttu asetukset kauko-ohjaimen UP- tai DOWN-painikkeella ja paina sitten kauko-ohjaimen REC/ENTER-painiketta.

Lisätietoja asetuskohteista on verkossa olevassa käyttöoppaassa. http://rd1.sony.net/help/cam/1410/h_zz/

Asetuskoheet	
Katkaise yhteys	Katkaise Wi-Fi-yhteys ja palaa Wi-Fi-laitteen valintänäyttöön
Toistotila	Toista ja poista kuvia kauko-ohjaimella
MODE: Kuvaustila	Vaihda videoiden, valokuvien ja väliajain otettavien kuvien välillä
Videoasetukset	Kuvanlaadun asetukset ON SteadyShot OFF Kääntö SCN : NORMAL Kohtaus COLOR : VIVID Väriasetus MVA Videoiden tallennusmuoto
Valokuva-asetukset	OFF Kääntö SCN : NORMAL Kohtaus DRIVE : <input type="checkbox"/> Jatkuva kuvaus 8fps 1s Jatkuvan kuvauksen väli aika OFF Itselaukaisin
Väliajain otettavien kuvien asetukset	OFF Kääntö SCN : NORMAL Kohtaus 2sek Intervallikuvaus
Yhdistettyjen laitteiden asetukset	TC/UB Aikakoodi/nimitieto-asetus OFF IR-kauko-ohjaus NTSC → PAL Vaihdo NTSC/PAL OFF Automaattinen virrankatkaisu ON Piippaus FORMAT Alustus
Kauko-ohjaimen asetukset	OFF Näytön kierto HI Näytön kirkkaus Pvm- & aika-asetus Palauta asetukset Versio Yhteystapa ON GPS-asetus OFF Lentokonetila Palauta verkkoasetukset

- Huomautuksia
- Kussakin asetusnäytössä näytettävien kuvakkeiden tyypit vaihtelevat yhdistettävän kameras kuvaustilan ja tallennustilan mukaan.
- Voit palata asetusarvojen valintänäytöstä asetuskohteiden valintänäyttöön valitsemalla .

Tallentaminen

Kiinnitä tarvittavat varusteet kameras. Lisätietoja mukana toimitetuista varusteista saat seuraavasta osoitteesta. http://rd1.sony.net/help/cam/1415/h_zz/



1 Liu'uta kameras REC HOLD -kytkintä ja vapauta REC HOLD -kytkin.

Jos kameras REC HOLD -kytkin on vapautettu, siirry vaiheeseen 2.

2 Aloita tallentaminen painamalla kameras tai kauko-ohjaimen REC-painiketta.

- Kauko-ohjaimen REC/Wi-Fi-merkkivalo muuttuu sinisestä punaiseksi.

3 Voit pysäyttää tallennuksen painamalla kameras tai kauko-ohjaimen REC-painiketta uudelleen.

- Kauko-ohjaimen REC/Wi-Fi-merkkivalo muuttuu punaisesta siniseksi.

- Huomautuksia
- Muilla kamerasilla tallennettujen kuvien toistoa tällä kamerasilla ei taata.
- Kamerasilla ei voi toistaa kuvia. Tarvitset kuvien toistamiseen PlayMemories Mobile -sovellusta tukevan älypuhelimien tai taulutietokoneen.
- Kamerasilla ei voi toistaa ääntä.
- Pitkien kuvausjaksojen aikana kameras lämpötila voi nousta siihen pisteeseen, että kuvaus keskeytyy automaattisesti.

Käyttämisen älypuhelimella

Voit käyttää kamerasa sekä älypuhelimella että mukana toimitettavalla kauko-ohjaimella.

PlayMemories Mobile™ -sovelluksen asentaminen älypuheliimeen



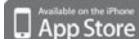
Android
Hae PlayMemories Mobile -sovellus Google Play -palvelusta ja asenna se.



- Yhden kosketuksen toimintoja (NFC) käytettäessä tarvitaan Android-versio 4.0 tai uudempi.

iOS

Hae PlayMemories Mobile -sovellus App Store -palvelusta ja asenna se.

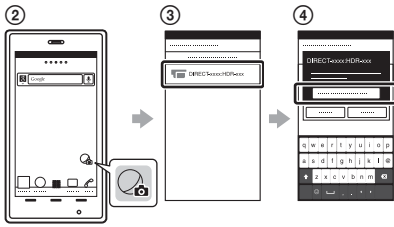


- iOS-käyttöjärjestelmää käytettäessä yhden kosketuksen toiminnot (NFC) eivät ole käytettävissä.

- Huomautuksia
- Päivitä PlayMemories Mobile uusimpaan versioon, jos se on jo asennettuna älypuheliimeen.
- Tässä käyttöoppaassa kuvattu Wi-Fi-toiminnon toimivuutta kaikissa älypuhelimissa ja tablet-laitteissa ei taata.
- Sovelluksen toimintaperiaatteet ja näytöt saattavat muuttua ilman erillistä ilmoitusta tulevilla päivityksissä.
- Lisätietoja PlayMemories Mobile -sovelluksesta on seuraavassa sivustossa. (<http://www.sony.net/pmm/>)

Yhteyden muodostaminen

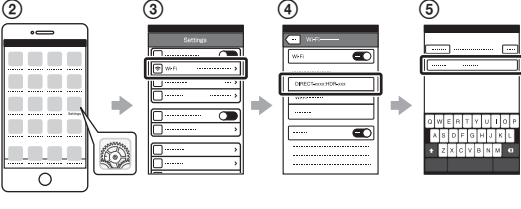
- Android
- Kytke virta kameras.
- Käynnistä PlayMemories Mobile -sovellus älypuhelimessa.
- Valitse SSID, joka on painettu kameras akun kannen taakse kiinnitettynä tarraan.
- Syötä samassa tarraassa annettu salasana (vain ensimmäisellä kerralla).



Android (NFC-tuki)
Kosketa älypuhelimien (N mark) -merkillä kameras (N mark) -kohta.
Kun PlayMemories Mobile käynnistyy, asetukset valitaan automaattisesti Wi-Fi-yhteyden muodostamiseksi.

iPhone

- Kytke virta kameraan.
- Avaa älypuhelimesta [Settings]-valikko.
- Valitse älypuhelimesta [Wi-Fi].
- Valitse SSID, joka on painettu kameran akun kannen taakse kiinnitettyyn tarraan.
- Syötä samassa tarrassa annettu salasana (vain ensimmäisellä kerralla).
- Varmista, että kameran SSID näkyy älypuhelimessa.
- Palaa aloitusnäyttöön ja käynnistä PlayMemories Mobile.



Tarkistaminen ilman tarraa

Jos tarra on irronnut tai sitä on vaikea lukea, voit hakea käyttäjätunnuksen ja salasanan seuraavassa kuvatullla tavalla.

- Aseta ladattu akku kameraan.
- Liitä kamera tietokoneeseen mukana toimitetulla micro USB -kaapelilla.
- Kytke kameraan virta painamalla ON/OFF-painiketta.
- Valitse tietokoneesta [Computer] → [PMHOME] → [INFO] → [WIFI_INF.TXT] ja vahvista käyttäjätunnuksesi ja salasanasi.

VAROITUS

Sähköiskuvaaran vähentämiseksi

1) älä altista laitetta sateelle tai kosteudelle
2) älä laita laitteen päälle maljakkoa tai muita nestettä sisältäviä esineitä.

Älä altista akkuja lämmönlähteille, kuten suoralle auringonvalolle tai tulelle.

HUOMIO

HDR-AZI

Akku

Akun varomaton käyttö saattaa aiheuttaa akun rikkoutumisen, tulipalon tai jopa kemiallisia palovammoja. Noudata seuraavia varotoimia.

- Älä pura akku.
- Älä murskaa tai kolhi akkua äläkä lyö sitä vasaralla, pudota sitä tai astu sen päälle.
- Älä aiheuta oikosulkua äläkä päästä metalliesineitä kosketuksiin akun liitinpintojen kanssa.
- Älä altista akkua korkeille, yli 60 °C:n lämpötiloille, kuten suoralle auringonvalolle, äläkä jätä akkua auringonpaisteeseen pysäköityyn autoon.
- Älä polta akkua äläkä hävitä sitä avotulessa.
- Älä koske vaurioituneeseen tai vuotavaan litiumioniakkuun paljain käsin.
- Varmista, että lataat akun vain alkuperäisellä Sonyn akkulaturilla tai kyseisen akun lataamiseen tarkoitetulla laitteella.
- Pidä akku pikkulasten ulottumattomissa.
- Pidä akku kuivana.
- Vaihda akku aina samanlaiseen tai vastaavantyyppiseen Sonyn suosittelemaan akkuun.
- Hävitä käytetyt akut asianmukaisesti ohjeiden mukaisella tavalla.

RM-LVR2V

Noudata seuraavia varotoimia, sillä muuten laite saattaa kuumentua, sytyä palamaan tai räjähtää.

- * Tuote sisältää litiumioniakun.
- Lataa tuote käyttämällä määrättyä lataustapaa.
- Älä heitä tuotetta tuleen, sijoita sitä tulen lähelle tai laita sitä mikroaaltouuniin.
- Älä jätä tuotetta kuumalla säällä autoon.
- Älä säilytä tai käytä tuotetta kuumassa ja kosteassa paikassa, kuten saunassa.
- Älä pura, murskaa tai lävistä tuotetta.
- Älä altista tuotetta voimakkaille iskuille, kuten putoamiselle korkealta.
- Älä altista tuotetta korkeille yli 60 °C:n lämpötiloille.
- Pidä tuote kuivana.
- Hävitä tuote asianmukaisesti.
- Lataa tuote käyttämällä käyttöohjeessa määrättyä lataustapaa.

Verkkolaite

Verkkolaitetta käyttäessäsi käytä lähellä olevaa seinäpistorasiaa. Irrota verkkolaite välittömästi seinäpistorasiasta, jos laitteen käytössä ilmenee häiriö.

Akkulaturi

Vaikka akkulaturin CHARGE-merkkivalo ei pala, virransyöttöä ei ole katkaistu. Jos laitteen käytön aikana ilmenee ongelmia, irrota se virransyötön katkaisemiseksi seinäpistorasiasta.

Vaikka kameran virta on katkaistu, se saa edelleen verkkovirtaa, kun se on kytkettynä seinäpistorasiaan verkkolaitteen kautta.

Euroopassa asuvat asiakkaat

Huomautus asiakkaille, jotka asuvat EU-direktiivejä soveltavissa maissa

Valmistaja: Sony Corporation, 1-7-1 Konan Minato-ku, Tokio, 108-0075, Japani
Tuotteen EU-vaatimustenmukaisuus: Sony Deutschland GmbH, Hedelfinger Strasse 61, 70327 Stuttgart, Saksa

CE

Sony Corporation ilmoittaa täten, että tämä laite vastaa direktiivin 1999/5/EY olennaisia vaatimuksia ja muita asiaankuuluvia määräyksiä. Lisätietoja on URL-osoitteessa http://www.compliance.sony.de.

Huomautus

Jos staattinen sähkö tai sähkömagneettiset kentät aiheuttavat tiedonsiirron keskeytymisen, käynnistä sovellus uudelleen tai irrota ja liitä uudelleen tietoliikennejohto (esim. USB-johto).

Tämän laitteen on testeissä todettu olevan sähkömagneettista yhteensopivuutta koskevan EMC-direktiivin rajoitusten mukainen, kun käytössä on enintään 3 metrin pituinen liitäntäkaapeli.

Tietyntaajuiset sähkömagneettiset kentät saattavat vaikuttaa tämän laitteen tuottamaan kuvaan ja ääneen.

Käytöstä poistettujen akkujen, paristojen sekä sähkö- ja elektroniikkalaitteiden hävittäminen (koskee Euroopan unionia sekä muita Euroopan maita, joissa on erilliset keräysjärjestelmät)

Tämä tuotteessa, akussa tai pakkauksessa oleva symboli ilmaisee, että tuotetta ja akkua ei saa käsitellä kotitalousjätteenä. Joissakin akuissa tämä merkki saattaa esiintyä yhdessä kemiallisen merkin kanssa. Elohopean (Hg) tai lyijyn (Pb) kemiallinen merkki lisään akkuun, joka sisältää enemmän kuin 0,0005 prosenttia elohopeaa tai 0,004 prosenttia lyijyä. Varmistamalla, että nämä tuotteet ja akut hävitetään asianmukaisesti, autat estämään ympäristölle ja terveydelle haitalliset vaikutukset, joita akkujen hävittäminen väärällä tavalla saattaa aiheuttaa. Materiaalien kierrätys auttaa säästämään luonnonvarja.

Jos tuotteen turvallisuus, toimivuus tai tietojen säilyminen edellyttävät kiinteää akku, akun vaihto on annettava koulutetun huoltohenkilöstön tehtäväksi. Varmista käytöstä poistettujen akkujen sekä sähkö- ja elektroniikkalaitteiden asianmukainen käsittely toimittamalla ne soveltuviin kierrätys- ja keräyspisteisiin. Jos kyse on muista akuista, katso lisätietoja kohdasta, jossa annetaan ohjeet akun turvalliseen irrottamiseen. Toimita akku/paristo käytöstä poistettujen akkujen kierrätyksestä huolehtivaan kierrätys- ja keräyspisteeseen. Saat lisätietoja tuotteiden ja akkujen kierrätyksestä paikallisilta viranomaisilta, jätehuoltoyhdistöstä tai liikkeestä, josta tuote tai akku on ostettu.

Käyttöä koskevia huomautuksia

[Kamera ja Live-View-kauko-ohjain]

Wi-Fi-toiminto

- Käytä kameraa ja kauko-ohjainta käyttöalueen säännösten mukaisesti.

- Kameran Wi-Fi-toimintoa ja kauko-ohjainta ei voi käyttää veden alla.

Langattomien lähiverkkolaitteiden käytön suojaus

- Varmista tietomurtojen, pahantahtoisten kolmansien osapuolten luvattoman käytön ja muiden haavoittuvuuksien estämiseksi, että langaton lähiverkko on aina suojattu.
- On erittäin tärkeää huolehtia langattoman lähiverkon suojauksesta.
- Sony Corporation ei vastaa puutteellisesta tietoturvasta tai ennakoitavista olosuhteista johtuvista vahingoista.

Langattoman verkon toimintaa koskevia huomautuksia

Emme vastaa vahingoista, jotka johtuvat kameran varastamisesta tai kadottamisesta seuranneesta kameraan ladattujen kohteiden luvattomasta tarkastelusta tai käytöstä.

[Kamera]

Käyttölämpötila

Kamera on suunniteltu käytettäväksi lämpötiloissa –5 °C ... +40 °C. Käyttöä ei suositella erittäin kylmissä tai kuumissa paikoissa, joiden lämpötila on tämän välin ulkopuolella.

Pitkään nauhoituksen liittyviä huomautuksia

- Kameran runko ja akku voivat lämmetä käytössä. Tämä on normaalia.
- Vältä käyttämästä kameraa pitkään, kun pitelet sitä kädessäsi tai kun se koskettaa suoraan ihoasi. On suositeltavaa käyttää kameran mukana toimitettuja tarrakiinnikeitä, vesitivistä koteloa tai valinnaisia lisävarusteita.
- Kun ympäristön lämpötila on korkea, kameran lämpötila nousee nopeasti.
- Anna kameran jäähtyä vähintään 10 minuutin ajan, jotta kameran sisälämpötila laskee turvalliselle tasolle.
- Kun kameran lämpötila nousee, kuvanlaatu voi heiketä. On suositeltavaa antaa kameran jäähtyä ennen kuvaamisen jatkamista.

Ylikuumenemissuojaus

Kameran ja akun lämpötilan noustessa videoiden tallentaminen voi estyä tai virta voi katketa automaattisesti kameran suojaamiseksi.

Ennen virran katkeamista tai videoiden tallentamisen estämistä kauko-ohjaimen näyttöön tulee viesti asiasta. Pidä tällöin virta katkaistuna ja odota, kunnes kamera ja akku ovat jäähtyneet.

Jos kytket virran antamatta kameran ja akun jäähtyä tarpeeksi, virta voi katketa uudelleen tai videoiden tallennus ei ehkä onnistu.

Tietoja vesi- ja pölytiivyydestä

- Kamera on pöly- ja vesitiivis (5 metrin syvyydessä yhtä mittaa 30 minuuttia). Katso vesitiivisistä koteloa koskevat huomautukset sivustossa olevista käyttöohjeista.

Huomautus lisävarusteista

Aitoja Sony-lisävarusteita ei ehkä ole saatavilla kaikissa maissa.

[Live-View-kauko-ohjain]

Käyttölämpötila

Kauko-ohjain on suunniteltu käytettäväksi lämpötiloissa –10 °C ... +40 °C. Käyttöä ei suositella erittäin kylmissä tai kuumissa paikoissa, joiden lämpötila on tämän välin ulkopuolella.

Tietoja kauko-ohjaimen vesitiivisominaisuuksista

Kauko-ohjain on suunniteltu vesitiiviksi. Rajoitettu takuu ei kata väärinkäytöstä, kovakouraisesta käsittelystä tai virheellisestä ylläpidosta aiheutuneita vahinkoja.

- Älä altista kauko-ohjainta paineistetulle vedelle, kuten hanasta tulevalle vedelle.
- Älä käytä kauko-ohjainta kuumissa lähteissä.
- Käytä kauko-ohjainta vain suositellulla veden lämpötila-alueella 0 °C ... +40 °C.

Huomautuksia ennen kauko-ohjaimen käyttöä veden alla/lähellä

- Varmista, että Multi-liitännän kannen sisälle ei pääse vieraita aineita, kuten hiekkaa, hiuksia tai ilikaa. Pienikin määrä vieraita aineita voi aiheuttaa kauko-ohjaimessa vesivuodon.
- Varmista, että tiiviste ja sen pinnat eivät ole naarmuntuuneet. Pienikin naarmu voi aiheuttaa kauko-ohjaimessa vesivuodon. Jos tiiviste tai sen pinnat ovat naarmuntuuneet, ota yhteys Sony-jälleenmyyjään tai paikalliseen valtuutettuun Sony-huoltoon.
- Jos tiivisteeseen tai sen pinnalle on pääsee ilkaa tai hiekkaa, pyyhi alue puhtaaksi pehmeällä liinalla, josta ei irtoa kuituja.
- Älä avaa tai sulje liitännän kantta märin tai hiekkaisin käsin tai veden lähellä. Tällöin laitteen sisälle voi päästä hiekkaa tai vettä. Suorita ennen liitännän kannen avaamista kohdassa ”Veden alla/lähellä käytetyn kauko-ohjaimen puhdistaminen” esitetyt toimet.
- Avaa liitännän kansi vain silloin, kun kauko-ohjain on täysin kuiva.
- Varmista aina, että liitännän kansi on suljettu tiiviisti.

Huomautuksia kauko-ohjaimen käytöstä veden alla/lähellä

- Älä altista kauko-ohjainta iskuille esimerkiksi hyppäämällä veteen.
- Älä avaa tai sulje liitännän kantta veden alla/lähellä.
- Kauko-ohjain uppoaa vedessä. Käytä kauko-ohjaimen mukana toimitettua vyötä, jotta se ei pääse uppoamaan.

Tietoja GPS:stä

- GPS-antenni ei ole kamerassa, vaan kauko-ohjaimen etuosassa.
- Koska GPS-satelliittien sijainti muuttuu jatkuvasti, vastaanottimen paikantaminen voi kameran käyttöpaikan ja -ajan mukaan kestää kauan, tai paikantaminen voi epäonnistua.
- GPS on järjestelmä, jolla määritetään sijainti satelliiteista saatujen signaalien avulla. Vältä käyttämästä kauko-ohjaimen GPS-toimintoa paikoissa, joissa radiosignaalit estyvät tai heijastuvat, kuten rakennusten tai puiden ympäröimissä varjoisissa paikoissa. Käytä kauko-ohjainta aukeilla paikoilla.
- Sijaintitietoja ei ehkä voi saada seuraavankaltaisissa paikoissa ja tilanteissa, joissa GPS-radiosignaali eivät saavuta kauko-ohjainta:
 - tunneleissa, sisätiloissa tai rakennusten varjossa
 - korkeiden rakennusten välissä tai kapella rakennusten reunustamilla kaduilla
 - maan alla, tiheässä metsässä, sillan alla tai paikoissa, joissa muodostuu magneettikenttiä, kuten lähellä suurjännitekaapeleita
 - lähellä laitteita, jotka tuottavat samantajaisia radiosignaaleja kuin kauko-ohjain: lähellä 1,5 GHz:n kaistaa käytäviä matkapuhelimia jne.
- GPS-antenni on sijoitettu kauko-ohjaimen etuosaan. Kauko-ohjaimen asettaminen ylösalaisin voi pitkittää sijainnin havaitsemista tai estää sen kokonaan.
- Jos tallennat kuvia siten, että kauko-ohjaimen GPS-toiminnon arvoksi on asetettu [ON], ja lataat kuvat sitten Internetiin, kuvaussijainti voi olla kolmansien osapuolten saatavilla. Voit estää tämän asettamalla kauko-ohjaimen GPS-toiminnon arvoksi [OFF] ennen kuvaamista.

Kolmiomittauksen virheet

- Jos siirrä kauko-ohjaimen toiseen paikkaan heti sen jälkeen, kun olet kytkenyt siihen virran, kolmiomittauksen alkaminen voi kestää kauemmin kuin samassa paikassa pysyttäessä.
- GPS-satelliitin virhe
 - Kun kauko-ohjain vastaanottaa signaaleja useammalta kuin yhdeltä GPS-satelliitilta, se määrittää nykyisen sijaintisi.
 - GPS-satelliittien hyväksymä kolmiomittauksen virhe on noin 10 m. Ympäristön mukaan kolmiomittauksen virhe voi olla tätä suurempi. Tällöin todellinen sijainti ei ehkä vastaa GPS-tietojen perusteella saatua sijaintia kartalla. GPS-satelliitit ovat Yhdysvaltojen puolustusministeriön hallinnassa, ja tarkkuutta voidaan muuttaa myös tarkoituksellisesti.
- Virhe kolmiomittausprosessin aikana
 - Kauko-ohjain hakee sijaintitietoja tietyin väliajoin kolmiomittauksen aikana. Sijaintitietojen saamisen ja niiden kuvaan tallentamisen välillä on pieni viive. Siksi todellinen tallennussijainti ei aina vastaa GPS-tietojen perusteella saatua tarkkaa sijaintia kartalla.

GPS:n käytön rajoitukset

- Käytä GPS:ää tilanteen sekä kauko-ohjaimen käyttömaan tai -alueen säädösten mukaisesti.

Hävittäminen

Poista akku ennen kauko-ohjaimen hävittämistä.

Akun poistaminen

Sisäänrakennettu akku voidaan kierrättää.

Kun hävität kauko-ohjaimen, poista sisäänrakennettu akku ja toimita se myyjälle.

Huomautuksia
Kun poistat akun, kiinnitä huomiota seuraaviin asioihin. <ul style="list-style-type: none">Poista ruuvit pikkulasten ulottumattomissa, jota lapsi ei pääse vahingossa nielaisemaan niitä. Varo, ettet loukkaa kynsiäsi tai sormiasi.

Tärkeitä tietoja
Älä irrota ruuveja muuten kuin kauko-ohjainta hävitettäessä. Kieltäydymme korjauksista tai vaihdosta, jos toteamme, että kauko-ohjain on purettu ilman lupaa.

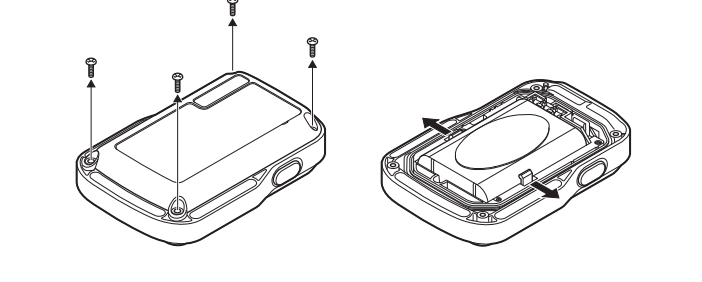
1 Katkaise kauko-ohjaimen virta painamalla ON/OFF-painiketta.

2 Irrota liitetyt kaapelit.

3 Irrota ruuvit ristipääruuvimeisselillä. (4 ruuvia)

4 Irrota kansi.

5 Paina koukkua ulospäin ja poista akku.



Tekniset tiedot

Kamera

Signaalin muoto: HDTV

Sähköntarve: Ladattava akku: 3,7 V (NP-BY1)
Multi/Micro USB -liitäntä: 5,0 V

USB-lataus: DC 5,0 V, 500 mA

Ladattava akku NP-BY1:
Enimmäislatausjännite: DC 4,2 V
Enimmäislatausvirta: 975 mA
Vastaa IPX4-luokkaa (testattua Sonyn standardien mukaisesti)

Roiskesuojaus:
Enimmäislatausjännite: DC 4,2 V
Enimmäislatausvirta: 975 mA
Vastaa IPX4-luokkaa (testattua Sonyn standardien mukaisesti)

Käyttölämpötila: –5 °C ... +40 °C
Varastointilämpötila: –20 °C ... +60 °C
Mitat (noin): 24,2 mm × 36,0 mm × 74,0 mm (l/k/s, pois lukien ulokkeet ja kameran mukana toimitettu vesitiivis kotelo)
noin 48 g (pelkkä runko)

Paino:
Kokonaispaino käytössä: noin 63 g (mukaan lukien akku, pois lukien kameran mukana toimitettu vesitiivis kotelo)

Live-View-kauko-ohjain

Sähköntarve: Ladattava akku: 3,6 V (sisäinen akku)

Multi/Micro USB -liitäntä: 5,0 V

USB-lataus: DC 5,0 V, 500 mA / 800 mA

Ladattava akku: Enimmäislatausjännite: DC 4,2 V
Enimmäislatausvirta: 1,89 A

Vesitiivisy:
3 metrin syvyydessä yhtä mittaa 30 minuuttia (Ilmoitettua vesitiiviyyttä ei taata kaikissa olosuhteissa.)

Käyttölämpötila: –10 °C ... +40 °C
Varastointilämpötila: –20 °C ... +60 °C
Mitat (noin): 72,3 mm × 50,2 mm × 20,8 mm (l/k/s, pois lukien ulokkeet)

Paino:
Kokonaispaino (käytössä): noin 67 g (pelkkä runko)

- Kameran, kauko-ohjaimen ja lisävarusteiden muotoilu ja tekniset tiedot voivat tulevissa päivityksissä muuttua ilman erillistä ilmoitusta.
- Lisää teknisiä tietoja on käyttöoppaassa (verkossa).

Tavaramerkeistä

- Memory Stick ja ovat Sony Corporationin tavaramerkkejä tai rekisteröityjä tavaramerkkejä.
- Mac on Apple Inc:n rekisteröity tavaramerkki Yhdysvalloissa ja muissa maissa.
- iOS on Cisco Systems, Inc:n rekisteröity tavaramerkki tai tavaramerkki.
- Android ja Google Play ovat Google Inc:n tavaramerkkejä.
- iPhone Apple Inc:n tavaramerkki tai rekisteröity tavaramerkki.
- Wi-Fi, Wi-Fi-logo, Wi-Fi PROTECTED SET-UP ovat Wi-Fi Alliancen rekisteröityjä tavaramerkkejä.
- N Mark on NFC Forum, Inc:n tavaramerkki tai rekisteröity tavaramerkki Yhdysvalloissa ja muissa maissa.
- Adobe, Adobe-logo ja Adobe Acrobat ovat Adobe Systems Incorporated -yhtiön rekisteröityjä tavaramerkkejä tai tavaramerkkejä Yhdysvalloissa ja/tai muissa maissa.
- microSDXC-logo on SD-3C, LLC:n tavaramerkki.

Muut tässä käyttöoppaassa käytetyt järjestelmien tai tuotteiden nimet ovat yleensä kehittäjiensä tai valmistajiensa tavaramerkkejä tai rekisteröityjä tavaramerkkejä, vaikka ™ - tai ©-merkkiä ei käytettäisi tässä käyttöoppaassa.