

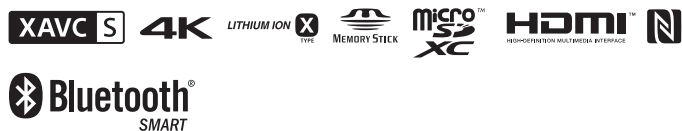
Digitaalinen 4K-videokamera Digitaalinen HD-videokamera

Aloitusopas

Tässä oppaassa on kuvattu muun muassa kameras käytön aloittamisen kannalta välttämättömät valmistelut ja perustoiminnot. Lisätietoja on käyttöoppaassa (verkko-oppaassa).
http://rd1.sony.net/help/cam/1640/h_zz/



Lisätietoja kameras ja ohjelmiston käytöstä saat seuraavasta sivustosta.
<http://www.sony.net/actioncam/support/>

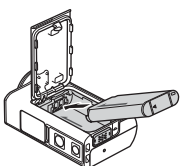


FDR-X3000/HDR-AS300

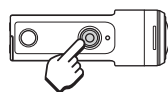
Lue ensin tämä

Vaikuttavan videon kuvaaminen kameralla

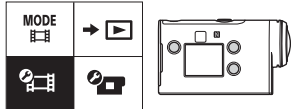
1 Käytön aloittaminen



2 Kuvaaminen



3 Asetus



4 Yhdistäminen älypuheliimeen



5 Videon luominen

Voit muokata videoita Sonyn sovellusohjelmistolla.

- Action Cam -sovellus (älypuheliinta tai tablet-laitetta varten)
<http://www.sony.net/acap/>



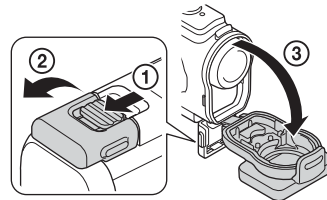
- Action Cam Movie Creator (tietokonetta varten)
<http://www.sony.net/acmc/>



Mukana tulevien osien tarkastaminen

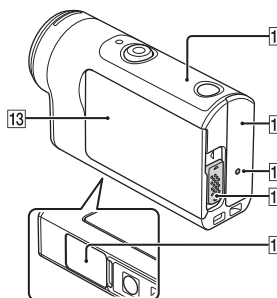
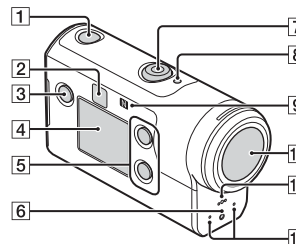
Suluissa oleva luku ilmaisee kyseisen osan määrän.

- Kamera (1) / Vedenalainen kotelo (MPK-UWH1) (1)
- Kamera on sijoitettu vedenalaiseen koteloon. Avaa kotelon kansi alla olevan kuvan mukaisesti.
- Micro USB -kaapeli (1)
- Ladattava akku (NP-BX1) (1)
- Kiinnityssolki (1)
- Aloitusopas (tämä asiakirja) (1)
- Viiteopas (1)



Tärkeimpien osien nimitykset

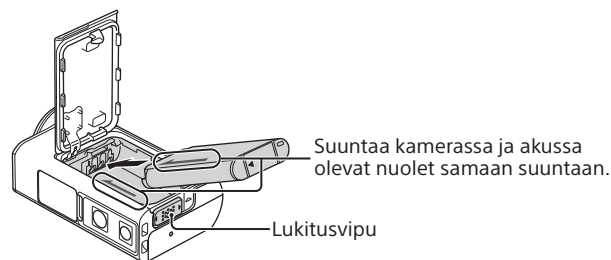
- ⏻ (virta/valmiustila) -painike
- IR-etävastaanotin (vain FDR-X3000)
- MENU-painike
- Näyttö
- UP/DOWN-painikkeet
- REC-merkkivalo
- REC (video/valokuva) -painike / ENTER (valikkotoiminnon suoritus) -painike
- REC/LIVE-merkkivalo
- N (N-merkki)
- Objektiivi
- Kaiutin
- Mikrofonit
- Akun kansi
- GPS-tunnistin
- Liitinkansi (HDMI OUT, Multi/Micro USB -liitäntä, mikrofoniliitäntä)
- REC-merkkivalo
- Lukitusvipu
- Muistikortin kansi



Käytön aloittaminen

Akun lataaminen

- 1 Avaa akun kansi painamalla lukitusvipu alas ja laita akku paikalleen.

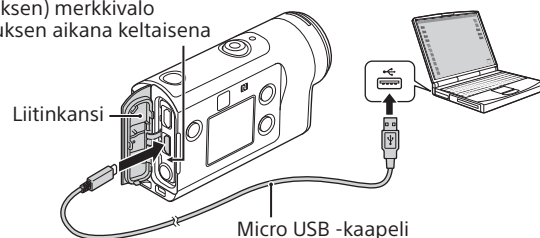


- 2 Sulje kansi kunnolla ja lukitse se painamalla lukitusvipu ylös.

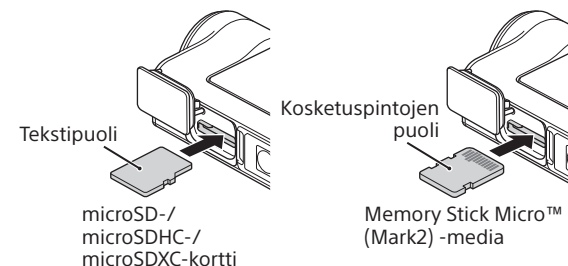
Varmista, että lukitusvivun keltainen merkki ei enää näy.

- 3 Avaa liitinkansi ja kytkie sammutettu kamera micro USB -kaapelilla (vakiovaruste) käynnissä olevaan tietokoneeseen.

CHG (latauksen) merkkivalo palaa latauksen aikana keltaisena



Muistikortin asettaminen paikalleen



Kameran kanssa käytettävissä olevat muistikortit

Muistikortti	MP4	XAVC S
Memory Stick Micro™ (Mark2) -media	○ (vain Mark2)	-
microSD-muistikortti	○*1	-
microSDHC-muistikortti	○*1	○*2
microSDXC-muistikortti	○*1	○*2

*1 SD Speed Class 4 (CLASS 4) tai nopeampi, tai UHS Speed Class 1 (U1) tai nopeampi

*2 Muistikortti, joka täyttää seuraavat vaatimukset:

- Vähintään 4 Gt muistia
- SD Speed Class 10 (CLASS 10) tai UHS Speed Class 1 (U1) tai nopeampi
- 100 Mbps:n nopeudella tai sitä nopeammin tallennettaessa vaaditaan UHS Speed Class 3 (U3) -tyyppinen muistikortti (vain FDR-X3000).

Huomautuksia

- Toimintaa kaikkien muistikorttien kanssa ei taata. Lisätietoja muista kuin Sonyn valmistamista muistikorteista saat niiden valmistajilta.
- Varmista, että asetat muistikortin oikein päin. Jos asetat kortin paikalleen väärin päin voittoa käyttäen, muistikortti, muistikorttipaikka tai kuvatiedot voivat vahingoittua.
- Alusta muistikortti kamerassa ennen käyttöä.
- Varmista ennen käyttöä, että liitinkansi ja akun/muistikortin kansi on suljettu kunnolla ja että kanteen ei ole jäänyt vieraita esineitä. Muussa tapauksessa laitteeseen voi päästä vettä.

Kellon asettaminen

Kun kameraan kytketään virta ensimmäisen kerran painamalla ⏻ (virta/valmiustila) -painiketta, näkyviin tulee päivämäärän ja kellonajan, alueen ja kesäajan asetusnäyttö.

Valitse kohde UP- tai DOWN-painikkeella ja vahvista valinta painamalla ENTER-painiketta.

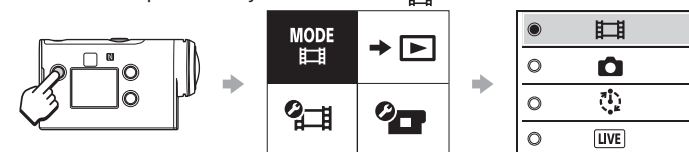
Vihjeitä

- Päivämäärän ja kellonajan, alueen ja kesäajan asetusnäyttö tulee näkyviin myös asetusten palauttamisen jälkeen.
- Alueet määritetään aikaerona Greenwich Mean Time (GMT) -aikavyöhykkeen ja oman alueesi normaaliajan välillä. Lisätietoja aikaerosta on käyttöoppaan (verkko-oppaan) kohdassa "Maailman pääkaupunkien aikaerot".

Kuvaaminen

Kuvaustilan asettaminen

Paina MENU-painiketta ja valitse sitten MODE → kuvaustila.



Tilat

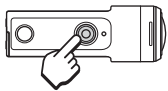
Kuvakkeet	Kuvaustilat
📷	Videokuvaustila
📸	Valokuvatila
🕒	Intervallikuvaustila
LIVE	Reaaliaikainen suoratoistotila
🔄	Jatkuva tallennustila

Videomuodon asettaminen

Paina MENU-painiketta ja valitse sitten 📷 (Kuvausasetukset) → videomuoto (oletus: MP4).

Valitse 4K, jos haluat ottaa 4K-laatuksia kuvia (vain FDR-X3000).

Kuvaaminen



Aloita kuvaaminen painamalla REC-painiketta. Pysäytä kuvaaminen painamalla REC-painiketta uudelleen.

* Jos painat REC-painiketta, kun Yhden kosketuksen tallennus -asetuksena on ON, tallennus aloitetaan käyttämällä sitä kuvaustilaa, joka oli valittuna, ennen kuin kamera sammutettiin.

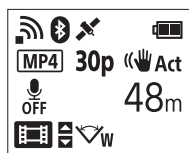
Huomautuksia

- Pitkien kuvausjaksojen aikana kamerasen lämpötila voi nousta siihen pisteeseen, että kuvaus keskeytyy automaattisesti.
- Jos käytät kameraa, kun se on liitettyä micro USB -kaapelilla (vakiovaruste) ulkoiseen virtalähteeseen, voit vähentää akkuvirran kulutusta kuvia otettaessa tai toistettaessa. Tällöin tarvitaan ladattu akku.

Asetusten määrittäminen

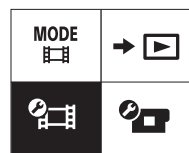
Paina MENU-painiketta, valitse kohde painamalla UP- tai DOWN-painiketta ja vahvista sitten valinta painamalla ENTER-painiketta.

1 Kuvausnäyttö



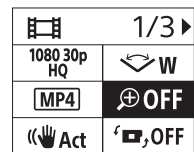
MENU-painike

2 MENU-näyttö



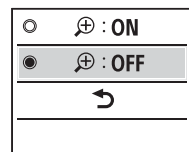
ENTER-painike

3 Kuvausasetusnäyttö



ENTER-painike

4 Asetusnäyttö



Kuvausasetukset*1

Kuvakkeet	Asetuskohteet
1080 30p HQ	Kuvanlaadun asetus
MP4	Videomuoto
hd	Intervallikuvauksen kuvakoko
5 min	Jatkuva tallennusaika
	Valokuvatilan vaihto
10f 1s	Valokuvien kuvausaikaväli
OFF	Itselaukaisin
1 s	Intervallikuvauksen aikaväli
300	Intervallikuvauksen kuvanumero
Act	SteadyShot (video)
ON	SteadyShot (valokuva)
W	Kulman asetus
OFF	Zoomausasetus
OFF	Kääntö
± 0.0	AE-vaihto
AE-T	Intervallikuvauksen AE-tila
SCN [N]	Kohtaus
AWB	Valkotasapaino
Vivid	Väritila
ON	Äänitallennuksen asetus
OFF	Tuulimelun vaimennus

Kameran asetukset

Kuvakkeet	Asetuskohteet
OFF	Lentokonetila
ON	Wi-Fi-yhteyden asetus
OFF	Wi-Fi Hi Power -asetus*2
ON	Bluetooth-asetus
	Bluetooth-kaukosäätimen virta-asetus
ON	GPS-loki
FORMAT	Alustus
TC / UB	Aikakoodi/nimitieto*3
OFF	Infrapunakauko-ohjain*3
HDMI	HDMI-asetukset*4
BGM	Taustamusiikki*2
USB ON	USB-virtalähde
ON	Piippaus
	Piippauksen äänenvoimakkuus
3	Lampun asetus
REC OFF	Yhden kosketuksen tallennus
AUTO OFF 60 s	Automaattinen virrankatkaisu
NTSC → PAL	Vaihto NTSC/PAL
	Päivämäärä- ja kellonaika-asetus
GMT	Alueasetus
OFF	Kesäajan asetus
Ver.	Versio
RESET	Asetusten palauttaminen

*1 Asetettavissa olevat kohteet vaihtelevat kuvaustilan mukaan.

*2 Tämä asetus on käytettävissä vain joissakin maissa ja joillakin alueilla.

*3 Tämä asetus on käytettävissä vain mallissa FDR-X3000.

*4 Osa tästä asetuksesta on käytettävissä vain mallissa FDR-X3000.

Lisätietoja asetuskohteista on käyttöoppaan (verkko-oppaan) kohdassa "Asetusten muuttaminen".

Yhdistäminen älypuhelimeen

PlayMemories Mobile™ -sovelluksen asentaminen älypuhelimeen



Android

Hae PlayMemories Mobile -sovellus Google Play -palvelusta ja asenna se.



iOS

Hae PlayMemories Mobile -sovellus App Store -palvelusta ja asenna se.



iOS-käyttöjärjestelmää käytettäessä yhden kosketuksen toiminnot (NFC) eivät ole käytettävissä.

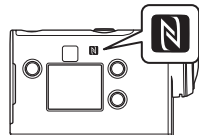
Huomautuksia

- Päivitä PlayMemories Mobile uusimpaan versioon, jos se on jo asennettuna älypuhelimeen.
- Tässä oppaassa kuvatus Wi-Fi-toiminnon toimivuutta kaikissa älypuhelimissa ja tablet-laitteissa ei taata.
- Sovelluksen toimintaperiaatteet ja näytöt saattavat muuttua ilman erillistä ilmoitusta tulevissa päivityksissä.
- Lisätietoja PlayMemories Mobile -sovelluksesta on seuraavassa sivustossa. (<http://www.sony.net/pmm/>)
- Google Play -palvelua ei ehkä tueta kaikissa maissa tai kaikilla alueilla. Hae tällöin PlayMemories Mobile -sovellus Internetistä ja asenna se.

Yhteyden muodostaminen

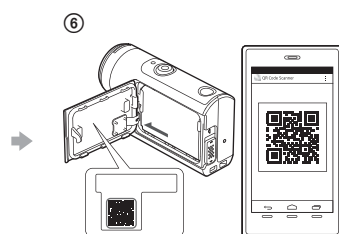
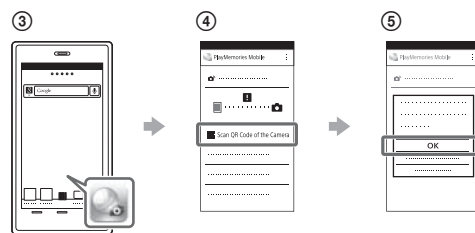
◆ Yhdistäminen NFC:tä tukevaan Android-älypuhelimeen yhden kosketuksen toiminnolla

Aseta kamerasen Wi-Fi-asetukseksi ON, ja kosketa älypuhelimien [N (N-merkki)] -kohdalla kamerasen [N (N-merkki)] -kohtaa. Kun PlayMemories Mobile käynnistyy, asetukset valitaan automaattisesti Wi-Fi-yhteyden muodostamiseksi.



◆ Yhteyden muodostaminen älypuhelimeen Wi-Fi-yhteyden välityksellä QR-koodin avulla

- Kytke kamerasen virta ja aseta kamerasen Wi-Fi-asetukseksi ON.
- Valitse kuvaustila: [RECORDING], [CAMERA], [VIDEO].
- Käynnistä PlayMemories Mobile -sovellus älypuhelimessa.
- Valitse PlayMemories Mobile -näytöstä [Scan QR Code of the Camera].
- Valitse [OK]. (Jos näyttöön tulee viesti, valitse [OK] uudelleen.)
- Lue kamerasen akun kannen taakse kiinnitettyyn tarraan painettu QR-koodi.

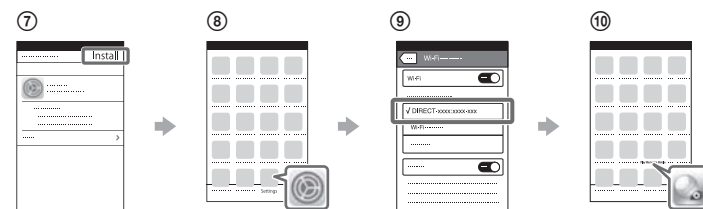


Android

⑦ Kun älypuhelimessa näkyy [Connect with the camera?], valitse [OK].

iPhone/iPad

- Asenna älypuhelimeen profiili (asetustiedot) näyttöön tulevien ohjeiden mukaan.
- Valitse aloitusnäytössä [Settings] → [Wi-Fi].
- Valitse SSID-tunnus.
- Palaa aloitusnäyttöön ja käynnistä PlayMemories Mobile.



Käyttäjätunnuksen ja salasanan hakeminen ilman tarraa

Jos tarra on irronnut tai sitä ei voi lukea, voit hakea käyttäjätunnuksen ja salasanan seuraavassa kuvatulla tavalla.

- Aseta ladattu akku kamerasen.
- Liitä kamera tietokoneeseen mukana toimitetulla micro USB -kaapelilla.
- Kytke kamerasen virta painamalla sen [POWER] (virta/valmiustila) -painiketta.
- Valitse tietokoneesta [Computer] → [PMHOME] → [INFO] → [WIFI_INF.TXT] ja vahvista käyttäjätunnuksesi ja salasanasasi.

Videon luominen

Videon muokkaaminen Action Cam -sovelluksella

Action Cam -sovelluksella voit tuoda videot älypuhelimeen ja muokata niitä helposti. Tämän lisäksi voit luoda intervallivideoita. Lisätietoja Action Cam -sovelluksesta on seuraavassa sivustossa. <http://www.sony.net/acap/>



Asenna älypuhelimien kanssa yhteensopiva Action Cam -sovellus.



Huomautus

- Google Play -palvelua ei ehkä tueta kaikissa maissa tai kaikilla alueilla.

Videon muokkaaminen Action Cam Movie Creatorilla

Action Cam Movie Creatorin avulla voit tuoda videoita ja kuvia tietokoneeseen sekä muokata videoita. Tämän lisäksi voit lisätä tehosteita (esimerkiksi moninäkömman ja muuttuvanopeuksisen toiston) ja luoda intervallivideoita.

Lisätietoja Action Cam Movie Creatorista on seuraavassa sivustossa. <http://www.sony.net/acmc/>

