

Digitalni 4K kamkorder Digitalni HD kamkorder

Vodič za početak

Ovaj vodič opisuje pripreme potrebne za početak upotrebe fotoaparata, osnovne radnje i slično. Pojednosti potražite u „Priručniku“ (mrežnom priručniku).

http://rd1.sony.net/help/cam/1640/h_zz/



Za detaljne informacije o upotrebi fotoaparata i softvera posjetite sljedeće web-mjesto.

<http://www.sony.net/actioncam/support/>

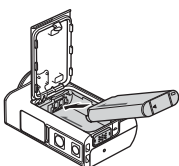


FDR-X3000/HDR-AS300

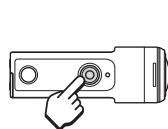
Najprije pročitajte ovo

Što je potrebno za snimanje privlačnog videozapisa fotoaparatom

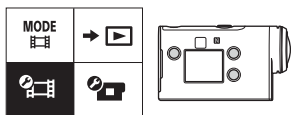
1 Početak rada



2 Snimanje



3 Postavljanje



4 Povezivanje s pametnim telefonom



5 Stvaranje videozapisa

Videozapise možete uređivati pomoću aplikacijskog softvera tvrtke Sony.

- Action Cam App (za pametni telefon / tablet)
<http://www.sony.net/acap/>



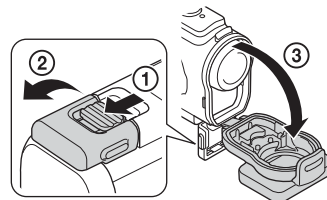
- Action Cam Movie Creator (za osobno računalo)
<http://www.sony.net/acmc/>



Provjera povezanih stavki

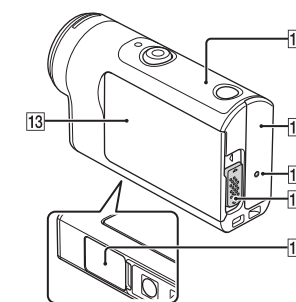
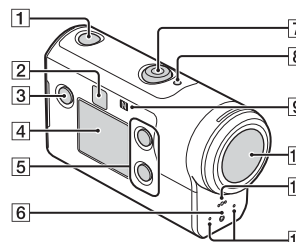
Broj u zagradi označava količinu artikala u pakiranju.

- Kamera (1) / podvodno kućište (MPK-UWH1) (1)
- Kamera je smještena u podvodnom kućištu. Otvorite poklopac kućišta kao što je prikazano u nastavku.
- Mikro USB kabel (1)
- Komplet baterija s mogućnošću ponovnog punjenja (NP-BX1) (1)
- Kopča za pričvršćivanje (1)
- Vodič za početak (ovaj dokument) (1)
- Referentni priručnik (1)



Nazivi glavnih dijelova

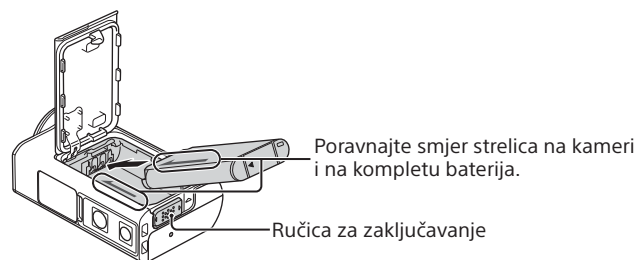
- Gumb \odot (uključeno/pripravnost)
- IC daljinski prijemnik (samo FDR-X3000)
- Gumb MENU
- Ploča zaslona
- Gumbi UP/DOWN
- Žaruljica REC
- Gumb REC (videozapis/fotografija) / gumb ENTER (otvara izbornik)
- Žaruljica REC/LIVE
- N (oznaka N)
- Objektiv
- Zvučnik
- Mikrofoni
- Poklopac baterije
- GPS senzor
- Poklopac priključnice (HDMI OUT, Multi/Micro USB Terminal, priključak za mikrofoni)
- Žaruljica REC
- Ručica za zaključavanje
- Poklopac memorijske kartice



Početak rada

Punjenje kompleta baterija

- Klizno pomaknite ručicu za zaključavanje prema dolje da biste otvorili poklopac baterije, a zatim umetnite komplet baterija.

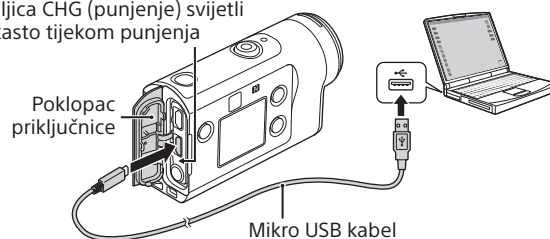


- Čvrsto zatvorite poklopac, a zatim pomaknite ručicu za zaključavanje prema gore da biste ga zaključali.

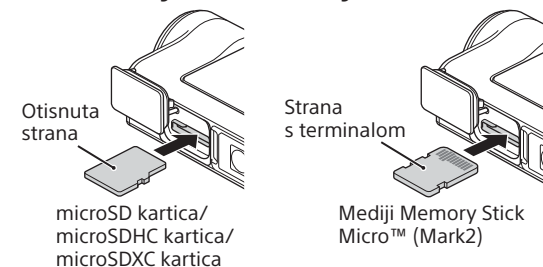
Uvjerite se da se žuta oznaka na ručici za zaključavanje ne vidi.

- Otvorite poklopac priključnice, a zatim spojite isključenu kameru s uključenim računalom pomoću mikro USB kabela (priloženo).

Žaruljica CHG (punjenje) svijetli žučkasto tijekom punjenja



Umetanje memorijske kartice



Memorijske kartice koje se mogu upotrebljavati u kameri

Memorijska kartica	MP4	XAVC S
Mediji Memory Stick Micro™ (Mark2)	○ (samo Mark2)	–
microSD memorijska kartica	○*1	–
Memorijska kartica microSDHC	○*1	○*2
Memorijska kartica microSDXC	○*1	○*2

*1 SD Speed Class 4 (CLASS 4) ili brža ili pak UHS Speed Class 1 (U1) ili brža

*2 Memorijska kartica koja ispunjava sve sljedeće specifikacije:

- 4 GB ili više memorije
- SD klasa brzine 10 (CLASS 10) ili UHS klasa brzine 1 (U1) ili brži
- Memorijska kartica sa sustavom UHS klase brzine 3 (U3) potrebna je kada snimate pri 100 Mbps ili brže (samo FDR-X3000).

Napomene

- Nije zajamčen rad sa svim memorijskim karticama. Za dodatne informacije o memorijskim karticama koje nije proizvela tvrtka Sony obratite se odgovarajućim proizvođačima.
- Provjerite je li memorijska kartica pravilno umetnuta. Ako nasilu umetnete memorijsku karticu u pogrešnom smjeru, možete oštetiti karticu, njezin utor ili slikovne podatke.
- Formatirajte memorijsku karticu u kameri prije upotrebe.
- Prije upotrebe provjerite jesu li poklopac priključnice i poklopac kompleta baterija/memorijske kartice čvrsto zatvoreni te ima li stranih tijela u poklopcu. U protivnom može doći do prodiranja vode.

Postavljanje sata

Kada prvi put uključite fotoaparat pritiskom na gumb \odot (uključeno/pripravnost), prikazat će se zaslon za postavljanje područja / ljetnog računanja vremena (ljetno vrijeme) / datuma i vremena.

Pritisnite gumb UP ili DOWN za odabir stavke, a zatim pritisnite gumb ENTER za njezino izvršavanje.

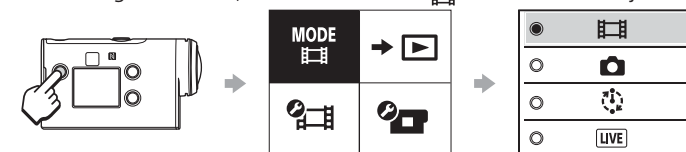
Savjeti

- Zaslon za postavljanje datuma i vremena/područja/ljetnog računanja vremena (ljetno vrijeme) prikazuje se i nakon vraćanja postavki na izvorne.
- Regije se određuju prema vremenskoj razlici između srednjeg vremena po Greenwichu (GMT) i standardnog vremena za vaše područje. Za pojednosti o vremenskoj razlici pogledajte „Popis vremenskih razlika za najveće svjetske gradove“ u „Priručniku“ (mrežnom priručniku).

Snimanje

Postavljanje načina snimanja

Pritisnite gumb MENU, a zatim odaberite MODE → način snimanja.



Popis načina rada

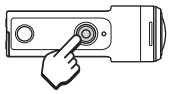
Ikone	Načini snimanja
	Način snimanja videozapisa
	Način snimanja fotografija
	Način snimanja proteklog vremena
	Način emitiranja uživo
	Način kontinuiranog snimanja

Postavljanje formata videozapisa

Pritisnite gumb MENU, a zatim odaberite MODE (Postavke snimanja) → format videozapisa (zadano: MP4).

Odaberite 4K za snimanje slika u 4K kvaliteti (samo FDR-X3000).

Snimanje



Pritisnite gumb REC za početak snimanja. Ponovno pritisnite gumb za zaustavljanje snimanja. * Ako pritisnete gumb REC dok je postavka „Snimanje jednim dodirom“ na „ON“ (uključeno), snimanje započinje s posljednjim načinom snimanja postavljenim prije nego što je fotoaparata isključeno.

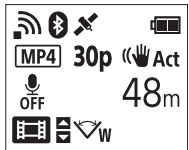
Napomene

- Tijekom razdoblja dužeg snimanja temperatura fotoaparata može se povećati do točke na kojoj će se snimanje automatski zaustaviti.
- Ako koristite fotoaparata dok je priključen na vanjski izvor napajanja putem mikro USB kabela (priložen), možete smanjiti potrošnju baterije za snimanje i reprodukciju slika. U tom slučaju, potreban je napunjen komplet baterija.

Namještanje postavki

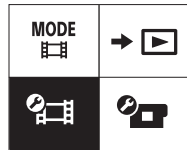
Pritisnite gumb MENU, pritisnite gumb UP ili DOWN za odabir stavke, a zatim pritisnite gumb ENTER da biste je izvršili.

1 Zaslona za snimanje



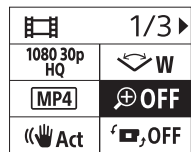
gumb MENU

2 Zaslona MENU



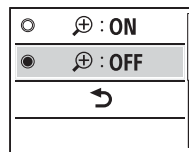
gumb ENTER

3 Zaslona s postavkama snimanja



gumb ENTER

4 Zaslona Postavke



Postavke snimanja*1

Ikone	Stavke za postavljanje
1080 30p HQ	Postavka kvalitete slike
MP4	Format videozapisa
1080 30p HQ	Veličina slike pri snimanju proteklog vremena
5 min	Vrijeme kontinuiranog snimanja
	Prebacivanje na način snimanja fotografija
10f 1s	Interval snimanja fotografija
OFF	Samookidač
1 s	Interval snimanja proteklog vremena
300	Broj snimke u snimanju proteklog vremena
Act	SteadyShot (videozapis)
Act ON	SteadyShot (fotografija)
W	Postavka kuta
OFF	Postavka zumiranja
OFF	Prebacivanje
±0.0	AE prebacivanje
AE-T	AE način snimanja proteklog vremena
SCN	Prizor
AWB	Podešavanje bijele boje
Vivid	Način boje
ON	Postavka snimanja zvuka
OFF	Smanjenje šuma vjetra

Postavke kamere

Ikone	Stavke za postavljanje
OFF	Način rada u zrakoplovu
ON	Postavka Wi-Fi veze
OFF	Postavka Wi-Fi Hi Power*2
ON	Postavka Bluetootha
	Postavka napajanja Bluetooth daljinskog upravljača
ON	GPS zapisnik
FORMAT	Formatiranje
TC / UB	Vremenski kod/ korisnički bit*3
OFF	IC daljinski prijemnik*3
HDMI	HDMI postavke*4
BGM	Pozadinska glazba*2
USB ON	USB napajanje
ON	Zvučni signal
	Jačina zvuka zvučnog signala
3	Postavka žaruljice
OFF	Snimanje jednim dodirom
AUTO OFF 60s	Automatsko isključivanje
NTSC → PAL	Prebacivanje NTSC/PAL
	Postavka datuma i vremena
GMT	Postavka područja
OFF	Postavka ljetnog računanja vremena (ljetno vrijeme)
Ver.	Verzija
RESET	Resetiranje postavki

*1 Mogućnost postavljanja stavki ovisi o načinu snimanja.

*2 Ova je postavka dostupna samo u nekim državama i regijama.

*3 Ta je postavka dostupna samo s FDR-X3000.

*4 Dio postavke dostupan je samo uz FDR-X3000.

Pojednosti o stavkama za postavljanje potražite u poglavlju „Promjena postavki“ u „Vodiču za pomoć“ (mrežnom priručniku).

Povezivanje s pametnim telefonom

Postupak instalacije aplikacije PlayMemories Mobile™ na pametni telefon



Android OS

Potražite aplikaciju PlayMemories Mobile na web-mjestu Google Play, a zatim je instalirajte.



iOS

Potražite aplikaciju PlayMemories Mobile na web-mjestu App Store, a zatim je instalirajte.



- Funkcije reprodukcije jednim dodirom (NFC) nisu dostupne prilikom upotrebe sustava iOS.

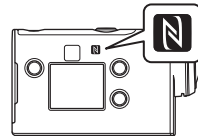
Napomene

- Ažurirajte aplikaciju PlayMemories Mobile na najnoviju verziju ako je već instalirana na pametnom telefonu.
- Rad Wi-Fi funkcije opisane u ovom priručniku nije zajamčen na svim pametnim telefonima i tabletima.
- Načini rada i zaslona za aplikaciju podložni su promjenama u budućim nadogradnjama bez prethodne obavijesti.
- Više informacija o aplikaciji PlayMemories Mobile potražite na sljedećem web-mjestu. (<http://www.sony.net/pmm/>)
- Usluga Google play možda neće biti podržana, ovisno o državi ili regiji. U tom slučaju potražite aplikaciju „PlayMemories Mobile“ na internetu te je instalirajte.

Povezivanje

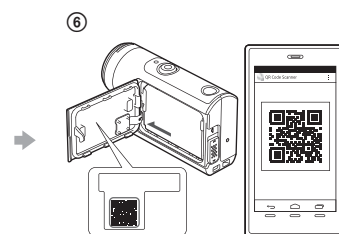
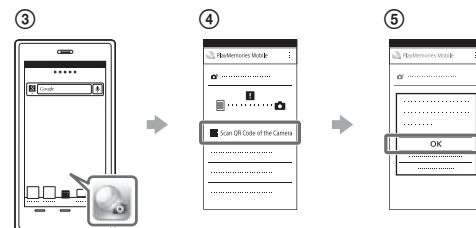
◆ Upotreba funkcije Jedan dodir za povezivanje s pametnim Android telefonom koji podržava NFC

Postavite Wi-Fi na fotoaparatu na ON te dodirnite oznakom **N** (oznaka N) na pametnom telefonu oznaku **N** (oznaka N) na fotoaparatu. Kada se aplikacija PlayMemories Mobile pokrene, automatski se primjenjuju postavke za uspostavu Wi-Fi veze.



◆ Upotreba QR koda za povezivanje s pametnim telefonom putem Wi-Fija

- Uključite fotoaparata i postavite Wi-Fi na fotoaparatu na ON.
- Odaberite način snimanja: .
- Na pametnom telefonu pokrenite program PlayMemories Mobile.
- Odaberite [Scan QR Code of the Camera] (Skeniraj QR kod kamere) na zaslonu aplikacije PlayMemories Mobile.
- Odaberite [OK] (U redu) (ako se pojavi poruka, ponovno odaberite [OK] (U redu)).
- Očitajte QR kod koji je otisnut na naljepnici na poledini poklopca kompleta baterija za kameru.

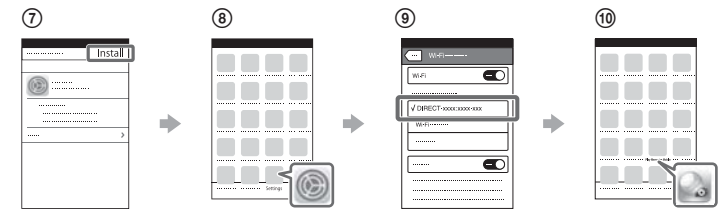


Android

- Kada se na pametnom telefonu prikaže [Poveži s kamerom?], odaberite [OK] (U redu).

iPhone/iPad

- Instalirajte profil (informacije o postavkama) na pametni telefon prema uputama na zaslonu.
- Na početnom zaslonu odaberite [Settings] (Postavke) → [Wi-Fi].
- Odaberite SSID.
- Vratite se na početni zaslon, a zatim pokrenite aplikaciju PlayMemories Mobile.



Pozivanje korisničkog ID-a i lozinke bez naljepnice

Ako se naljepnica odlijepila ili je nečitljiva, možete doći do svojega korisničkog ID-a i lozinke pomoću sljedećeg postupka.

- Umetnite dostatno napunjen komplet baterija u kameru.
- Spojite kameru s računalom pomoću mikro USB kabela (priložen).
- Pritisnite gumb (uključeno/pripravnost) kako biste uključili fotoaparata.
- Prikažite [Computer] → [PMHOME] → [INFO] → [WIFI_INF.TXT] na računalu, a zatim potvrdite svoj ID i lozinku.

Stvaranje videozapisa

Uređivanje videozapisa pomoću aplikacije Action Cam App

Aplikacija Action Cam App omogućuje vam uvoz videozapisa na pametni telefon radi jednostavnog uređivanja. Osim toga, možete stvoriti videozapise proteklog vremena.

Više informacija o aplikaciji Action Cam App potražite na sljedećem web-mjestu. <http://www.sony.net/acap/>



Instalirajte aplikaciju Action Cam App koja je kompatibilna s vašim pametnim telefonom.



Napomena

- Usluga Google play možda neće biti podržana, ovisno o državi ili regiji.

Uređivanje videozapisa pomoću aplikacije Action Cam Movie Creator

Aplikacija Action Cam Movie Creator omogućuje vam uvoz videozapisa i fotografija na računalo i uređivanje videozapisa. Osim toga, možete dodavati efekte (kao što su Multi View, reprodukcija različite brzine itd.) i stvarati videozapise proteklog vremena.

Više informacija o aplikaciji Action Cam Movie Creator potražite na sljedećem web-mjestu. <http://www.sony.net/acmc/>

