

Digitálna videokamera s rozlíšením 4K

Digitálna videokamera s vysokým rozlíšením

Príručka pri spustení

V tejto príručke nájdete základné pokyny, aby ste mohli začať používať kameru, opis základných funkcií a ďalšie informácie. Podrobnejšie informácie nájdete v Príručke pomoci (webová príručka).
http://rd1.sony.net/help/cam/1640/h_zz/



Podrobné informácie o tom, ako používať kameru a softvér, nájdete na nasledujúcej webovej stránke:
<http://www.sony.net/actioncam/support/>

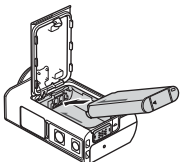


FDR-X3000/HDR-AS300

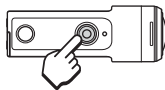
Úvodné informácie

Čo treba urobiť, aby ste kamerou nahrali pútavý videozáznam

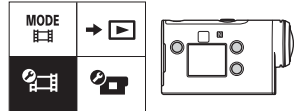
1 Začínáme



2 Snímanie



3 Nastavenie



4 Pripojenie k smartfónu



5 Vytvorenie videozáznamu

Videozáznamy môžete upravovať pomocou aplikácie softvéru značky Sony.

• Aplikácia Action Cam (pre smartfóny a tablety)
<http://www.sony.net/acap/>

• Aplikácia Action Cam Movie Creator (pre počítač)
<http://www.sony.net/acmc/>

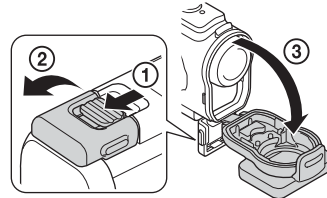
Action Cam



Kontrola dodaných položiek

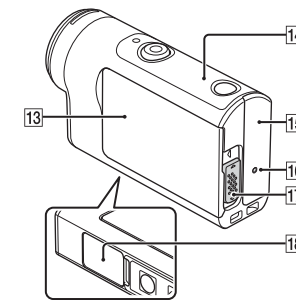
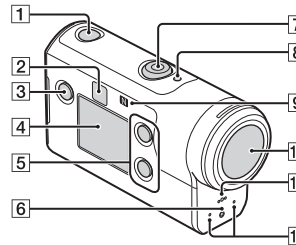
Číslo v zátvorkách uvádza počet kusov dodávanej položky.

- Kamera (1)/Podvodný kryt (MPK-UWH1) (1)
 Kamera je vložená v podvodnom kryte. Otvorte kryt puzdra podľa uvedeného obrázka.
- Kábel Micro USB (1)
- Nabíjateľná batéria (NP-BX1) (1)
- Fixačná spona (1)
- Príručka pri spustení (tento dokument) (1)
- Referenčná príručka (1)



Názvy hlavných súčastí

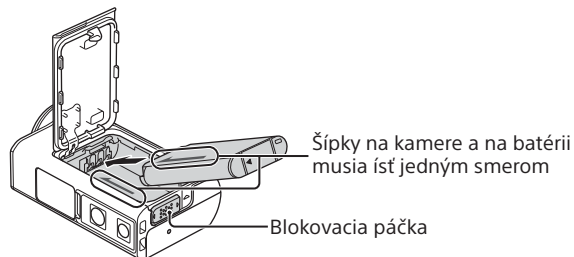
- 1 Tlačidlo (zapnutie/pohotovostný režim)
- 2 Infračervený prijímač signálov diaľkového ovládania (len model FDR-X3000)
- 3 Tlačidlo MENU
- 4 Displej
- 5 Tlačidlá UP/DOWN
- 6 Indikátor REC
- 7 Tlačidlo REC (videozáznam/statická snímka)/tlačidlo ENTER (vykonanie príkazu)
- 8 Indikátor REC/LIVE
- 9 Značka (značka N)
- 10 Objektív
- 11 Reproduktor
- 12 Mikrofóny
- 13 Kryt batérie
- 14 Snímač GPS
- 15 Kryt konektora (HDMI OUT, rozhranie Multi/Micro USB, konektor mikrofónu)
- 16 Indikátor REC
- 17 Blokovácia páčka
- 18 Kryt pamätevej karty



Začínáme

Nabíjanie batérie

- 1 Posunutím blokovacej páčky nadol otvorte kryt batérie a vložte doň batériu.

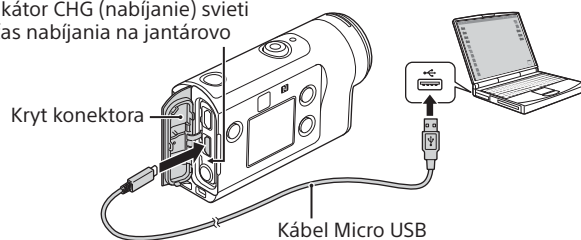


- 2 Kryt riadne zatvorte a posunutím blokovacej páčky nahor ho zamknite.

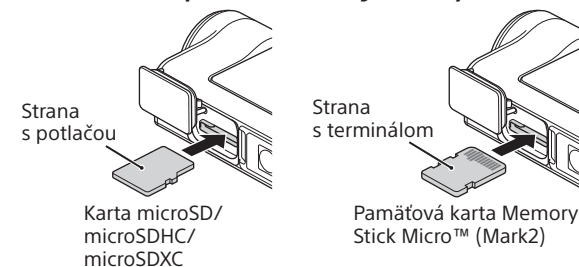
Skontrolujte, či nevidno žltú značku na blokovacej páčke.

- 3 Otvorte kryt konektora a pripojte neaktívovanú kameru k aktívnemu počítaču pomocou kábla micro USB (súčasť balenia).

Indikátor CHG (nabíjanie) svieti počas nabíjania na jantárovo



Vloženie pamätevej karty



Pamätevé karty kompatibilné s kamerou

Pamätevá karta	MP4	XAVC S
Pamätevá karta Memory Stick Micro™ (Mark2)	○ (iba Mark2)	-
Pamätevá karta microSD	○*1	-
Pamätevá karta microSDHC	○*1	○*2
Pamätevá karta microSDXC	○*1	○*2

*1 Rýchlostná trieda SD 4 (CLASS 4) alebo vyššia, prípadne rýchlostná trieda UHS 1 (U) alebo vyššia

*2 Pamätevá karta, ktorá spĺňa všetky nasledujúce špecifikácie:

- kapacita pamäte 4 GB alebo vyššia
- SD, rýchlostná trieda 10 (CLASS 10) alebo rýchlostná trieda UHS 1 (U) alebo vyššia
- Pamätevá karta, ktorá má rýchlostnú triedu UHS 3 (U3) sa vyžaduje, ak nahrávate rýchlosťou 100 Mbps alebo rýchlejšie (len model FDR-X3000).

Poznámky

- Pevnosťka s niektorými pamäťovými kartami nie je zaručená. Údaje o pamäťových kartách od iných výrobcov, než je Sony, získate od príslušných výrobcov.
- Skontrolujte smer vkladania pamätevej karty. Ak pamäťovú kartu zatlačíte do zásuvky nesprávnym smerom s použitím sily, môže dôjsť k poškodeniu pamätevej karty, zásuvky pre pamäťovú kartu alebo obrazových údajov.
- Pamäťovú kartu pred použitím naformátujte v kamere.
- Pred použitím skontrolujte, či sú kryt konektora a kryt batérie/pamätevej karty pevne uzavreté a či sa v kryte nezachytili nejaké cudzie látky. Mohlo by dôjsť k prenikaniu vody.

Nastavenie hodín

Keď kameru prvýkrát zapnete, po stlačení tlačidla (zapnúť/pohotovostný režim) sa zobrazí obrazovka s nastavením oblasti, letného času, dátumu a času.

Stlačením tlačidla UP alebo DOWN vyberte požadovanú položku a výber potvrdíte stlačením tlačidla ENTER.

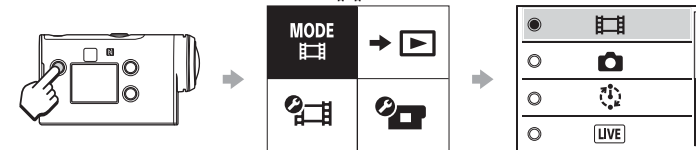
Tipy

- Obrazovka s nastaveniami dátumu, času, oblasti a letného času sa zobrazuje aj po obnovení nastavení.
- Regióny sa určujú podľa časového rozdielu medzi greenwickským časom (Greenwich Mean Time, GMT) a štandardným časom vo vašej krajine. Podrobnejšie informácie o časových rozdieloch nájdete v Príručke pomoci v časti „Zoznam časových rozdielov pre svetové metropoly“ (webová príručka).

Snímanie

Nastavenia režimu snímania

Stlačte tlačidlo MENU a vyberte → režim snímania.



Zoznam režimov

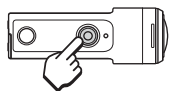
Ikony	Režimy snímania
	Režim videozáznamu
	Režim fotografií
	Režim časozberného snímania
	Režim živého vysielania
	Režim nahrávania v slučke

Nastavenie formátu videozáznamu

Stlačte tlačidlo MENU a potom vyberte (nastavenia snímania) → formát videozáznamu (predvolené nastavenie: MP4).

Na snímanie záberov v kvalite 4K vyberte položku (len model FDR-X3000).

Snímanie



Snímanie spustíte stlačením tlačidla REC. Ak chcete snímanie zastaviť, znova stlačte tlačidlo REC.

* Ak stlačíte tlačidlo REC, kým je zapnuté nahrávanie jedným dotykom (nastavenie „ON“), nahrávanie sa spustí v režime snímania nastavenom pred vypnutím kamery.

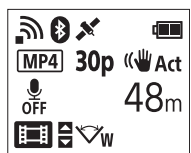
Poznámky

- Pri dlhodobom snímaní sa môže teplota kamery zvýšiť na úroveň, pri ktorej sa snímanie automaticky zastaví.
- Ak používate kameru, keď je pripojená k externému napájaniu pomocou kábla USB (súčasť dodávky), môžete znížiť spotrebu energie batérie pri snímaní a prehrávaní záberov. V tomto prípade sa vyžaduje nabitá batéria.

Nastavenie

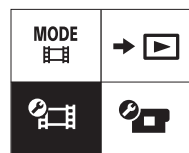
Stlačte tlačidlo MENU, stláčaním tlačidla UP alebo DOWN vyberte položku a potom výber potvrďte stlačením tlačidla ENTER.

1 Obrazovka snímania



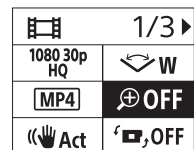
Tlačidlo MENU

2 Obrazovka MENU



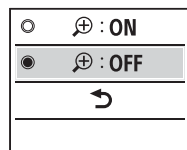
Tlačidlo ENTER

3 Obrazovka s nastaveniami snímania



Tlačidlo ENTER

4 Obrazovka s nastaveniami



Nastavenia snímania*1

Ikony	Položky nastavenia
	Nastavenie kvality obrazu
	Formát videozáznamu
	Veľkosť snímky časozberného snímania
	Čas nahrávania v slučke
	Prepínanie na statické snímky
	Interval snímania statických snímok
	Samospúšť
	Interval časozberného snímania
	Číslo časozbernej snímky
	Funkcia SteadyShot (videozáznam)
	Funkcia SteadyShot (Statický snímok)
	Nastavenie uhla
	Nastavenie transfokácie (zoom)
	Prevrátenie
	Posun AE
	Režim AE časozberného snímania
	Scéna
	Vyváženie bielej
	Režim farieb
	Nastavenie nahrávania zvuku
	Redukcia hluku vetra

Nastavenia kamery

Ikony	Položky nastavenia
	Letový režim
	Nastavenie pripojenia Wi-Fi
	Nastavenie Wi-Fi Hi Power ^{*2}
	Nastavenie funkcie Bluetooth
	Nastavenie napájania diaľkového ovládača Bluetooth
	Denník GPS
	Formát
	Časový kód/kód používateľa ^{*3}
	Infračervené diaľkové ovládanie ^{*3}
	Nastavenia HDMI ^{*4}
	Hudba v pozadí ^{*2}
	Napájanie USB
	Pípnutie
	Hlasitosť pípnutia
	Nastavenie indikátora
	Nahrávanie jedným dotykom
	Automatické vypnutie
	Prepínanie systémov NTSC/PAL
	Nastavenie dátumu a času
	Nastavenie oblasti
	Nastavenie letného času
	Verzia
	Obnovenie nastavení

*1 Výber položiek na nastavenie závisí od režimu snímania.

*2 Toto nastavenie je dostupné iba v niektorých krajinách alebo regiónoch.

*3 Toto nastavenie je dostupné len v prípade modelu FDR-X3000.

*4 Časť tohto nastavenia je dostupná len v prípade modelu FDR-X3000.

Podrobné informácie o položkách nastavení nájdete v časti „Zmena nastavení“ v Príručke pomoci (webová príručka).

Pripojenie k smartfónu

Inštalácia aplikácie PlayMemories Mobile™ v smartfóne



Operačný systém Android

Vyhľadajte aplikáciu PlayMemories Mobile v obchode Google Play a nainštalujte ju.



iOS

V obchode App Store vyhľadajte aplikáciu PlayMemories Mobile a potom ju nainštalujte.



• Pri používaní operačného systému iOS nie sú funkcie One-touch (NFC) k dispozícii.

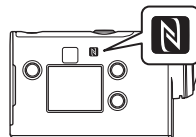
Poznámky

- Ak už máte aplikáciu PlayMemories Mobile nainštalovanú v smartfóne, aktualizujte ju na najnovšiu verziu.
- Nie je zaručené, že funkcia Wi-Fi opísaná v tejto príručke bude fungovať vo všetkých smartfónoch a tabletoch.
- Spôsoby ovládania a zobrazované obrazovky aplikácie sa môžu prostredníctvom budúcich inovácií zmeniť bez predchádzajúceho upozornenia.
- Ďalšie informácie o aplikácii PlayMemories Mobile nájdete na nasledujúcej webovej lokalite. (<http://www.sony.net/pmm/>)
- V závislosti od krajiny alebo regiónu nemusí byť obchod Google Play podporovaný. V takom prípade vyhľadajte aplikáciu PlayMemories Mobile na internete a potom ju nainštalujte.

Pripojenie

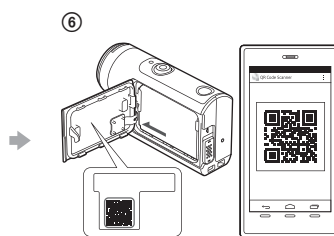
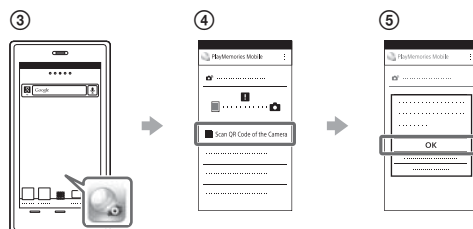
◆ Používanie funkcie One-touch na pripojenie smartfónu so systémom Android s povolenou funkciou NFC

Na kamere nastavte položku Wi-Fi na možnosť ON a značkou (značka N) na smartfóne sa dotknite značky (značka N) na kamere. Po spustení aplikácie PlayMemories Mobile sa automaticky použijú nastavenia na vytvorenie pripojenia Wi-Fi.



◆ Pripojenie k smartfónu prostredníctvom Wi-Fi pomocou kódu QR

- 1 Zapnite kameru a nastavte v nej položku Wi-Fi na možnosť ON.
- 2 Vyberte režim snímania: .
- 3 V smartfóne spustíte aplikáciu PlayMemories Mobile.
- 4 Na obrazovke aplikácie PlayMemories Mobile vyberte položku [Scan QR Code of the Camera].
- 5 Vyberte [OK] (ak sa zobrazí hlásenie, znova vyberte [OK]).
- 6 Nasnímajte kód QR Code, ktorý je vytlačený v kamere na nálepke na zadnej strane krytu batérie.

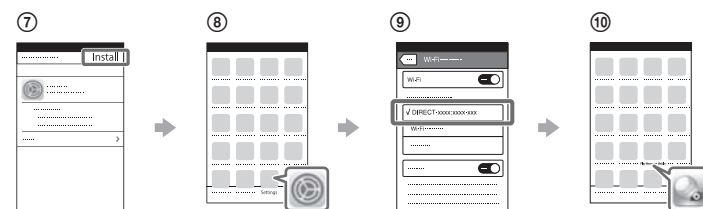


Android

- 7 Keď sa v smartfóne zobrazí hlásenie [Connect with the camera?], vyberte [OK].

iPhone/iPad

- 7 Podľa pokynov na obrazovke nainštalujte do smartfónu profil (informácie o nastavení).
- 8 Na úvodnej obrazovke vyberte [Settings] → [Wi-Fi].
- 9 Vyberte názov SSID.
- 10 Vráťte sa na úvodnú obrazovku a spustíte aplikáciu PlayMemories Mobile.



Vyvolanie ID používateľa a hesla bez nálepky

Ak sa nálepka odlepila alebo je nečitateľná, svoje ID používateľa a heslo môžete vyvolať aj takto:

- 1 Vložte nabitú batériu do kamery.
- 2 Pripojte kameru k počítaču pomocou kábla Micro USB (dodáva sa).
- 3 Stlačením tlačidla (zapnutý/pohotovostný režim) zapnete kameru.
- 4 V počítači prejdite na položky [Computer] → [PMHOME] → [INFO] → [WIFI_INF.TXT] a potvrďte svoje ID a heslo.

Vytvorenie videozáznamu

Úprava videozáznamu v aplikácii Action Cam

Pomocou aplikácie Action Cam si môžete videozáznamy ľahko preniesť do smartfónu a upraviť ich.

Okrem toho môžete vytvárať aj časozberné videozáznamy.

Ďalšie informácie o aplikácii Action Cam nájdete na webovej lokalite: <http://www.sony.net/acap/>



Nainštalujte si aplikáciu Action Cam kompatibilnú s vaším smartfónom.



Poznámka

- Obchod Google Play nemusí byť vo vašej krajine alebo regióne podporovaný.

Úprava videozáznamu pomocou softvéru Action Cam Movie Creator

Action Cam Movie Creator vám umožňuje importovať videozáznamy a obrázky do počítača a upravovať videozáznamy.

Okrem toho môžete pridávať rôzne efekty (ako Multi View či prehrávanie rôznou rýchlosťou a pod.) a vytvárať časozberné videozáznamy.

Ďalšie informácie o aplikácii Action Cam Movie Creator nájdete na webovej lokalite: <http://www.sony.net/acmc/>

