

Digitalna videokamera 4K Digitalna videokamera HD

Navodila za začetek

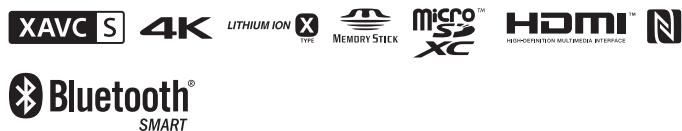
V teh navodilih so opisane priprave, potrebne za začetek uporabe kamere, osnovne operacije in tako naprej. Za podrobnosti glejte spletni vodnik za pomoč.

http://rd1.sony.net/help/cam/1640/h_zz/



Podrobne informacije o načinih uporabe kamere in programske opreme najdete na spodnjem spletnem mestu.

<http://www.sony.net/actioncam/support/>



FDR-X3000/HDR-AS300

Preberite najprej

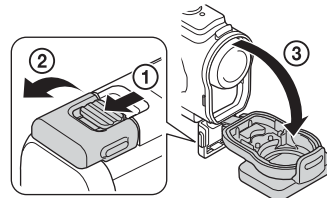
Kaj potrebujete, da ustvarite privlačen film s kamero?

- Uvod**
- Snemanje**
- Nastavitev**
- Povezovanje s pametnim telefonom**
- Ustvarjanje lastnega filma**
Filme lahko urejate s programsko opremo Sony.
 - Action Cam App (za pametni telefon/tablični računalnik) <http://www.sony.net/acap/>
 - Action Cam Movie Creator (za osebne računalnike) <http://www.sony.net/acmc/>

Pregled priloženih elementov

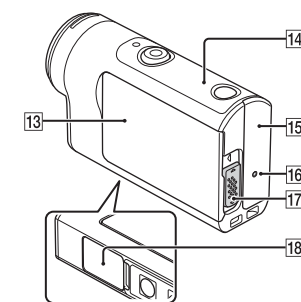
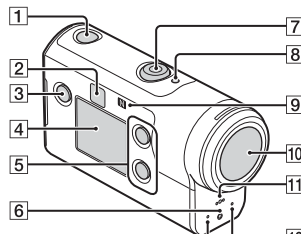
Številka v oklepajih označuje količino priloženih elementov.

- Kamera (1)/podvodno ohišje (MPK-UWH1) (1)
- Kamera je nameščena v podvodno ohišje. Odprite pokrov ohišja, kot je prikazano spodaj.
- Kabel Micro USB (1)
- Paket akumulatorskih baterij (NP-BX1) (1)
- Pritrditvena sponka (1)
- Navodila za začetek (ta dokument) (1)
- Referenčni priročnik (1)



Glavni deli

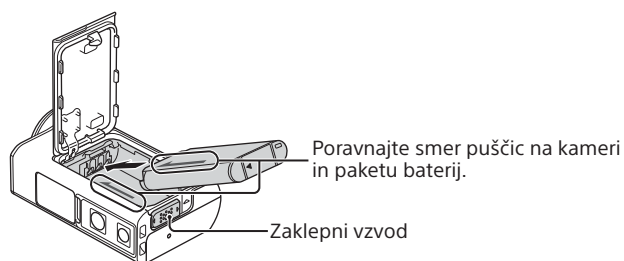
- Gumb \odot (vklop/stanje pripravljenosti)
- Daljinski sprejemnik IR (samo FDR-X3000)
- Gumb MENU
- Zaslon
- Gumba UP/DOWN
- Lučka REC
- Gumb REC (film/slika)/ gumb ENTER (izbira menija)
- Lučka REC/LIVE
- N (oznaka N)
- Objektiv
- Zvočnik
- Mikrofona
- Pokrov za baterijo
- Senzor GPS
- Pokrov konektorja (HDMI OUT, večnamenski priključek/priključek Micro USB, vtičnica za mikrofona)
- Lučka REC
- Zaklepni vzvod
- Pokrov za pomnilniško kartico



Uvod

Polnjenje paketa baterij

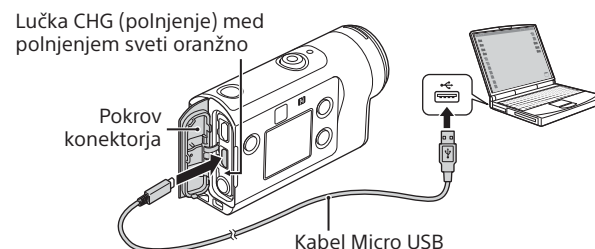
- Zaklepni vzvod potisnite navzdol, da odprete pokrov baterije, in vstavite paket baterij.



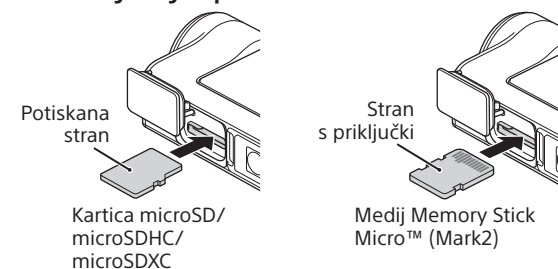
- Trdno zaprite pokrov in potisnite zaklepni vzvod v zaklenjeni položaj.

Prepričajte se, da rumena oznaka na zaklepem vzvodu ni vidna.

- Odprite pokrov priključka ter povežite izklopljeno kamero in vklopljeni računalnik s kablom micro USB (priložen).



Vstavljanje pomnilniške kartice



Pomnilniške kartice, ki jih lahko uporabite v kameri

Pomnilniška kartica	MP4	XAVC S
Medij Memory Stick Micro™ (Mark2)	○ (samo Mark2)	-
Pomnilniška kartica microSD	○*1	-
Pomnilniška kartica microSDHC	○*1	○*2
Pomnilniška kartica microSDXC	○*1	○*2

*1 Kartica SD Speed Class 4 (CLASS 4) ali hitrejša ali UHS Speed Class 1 (U1) ali hitrejša

*2 Pomnilniška kartica, ki izpolnjuje vse naslednje specifikacije:

- vsaj 4 GB pomnilnika
- SD hitrostnega razreda 10 (CLASS 10) ali UHS hitrostnega razreda 1 (U1) ali hitrejši razred
- Pri snemanju s hitrostjo 100 MB/s ali več (samo FDR-X3000) je potrebna pomnilniška kartica hitrostnega razreda UHS 3 (U3).

Opombe

- Delovanje z vsemi pomnilniškimi karticami ni zajamčeno. Če želite več informacij o pomnilniških karticah, ki jih ne izdeluje Sony, se obrnite na posamezne proizvajalce.
- Preverite, ali je pomnilniška kartica pravilno obrnjena. Če jo napačno obrnjen na silo vstavite v režo, se lahko poškodujejo tako kartica in reža kot tudi slikovni podatki na njej.
- Pred uporabo pomnilniško kartico formatirajte v kameri.
- Prepričajte se, da sta pokrov konektorja in pokrov paketa baterij/pomnilniške kartice varno zaprta ter da pred uporabo v pokrovu ni tujkov. V nasprotnem primeru lahko pride do vdora vode.

Nastavitev ure

Ko kamero prvič vklopite s pritiskom gumba \odot (vklop/stanje pripravljenosti), se prikaže čas območja/poletni čas oz. nastavitev datuma in časa.

Pritisnite gumb UP ali gumb DOWN, da izberete želeni element, in nato pritisnite gumb ENTER.

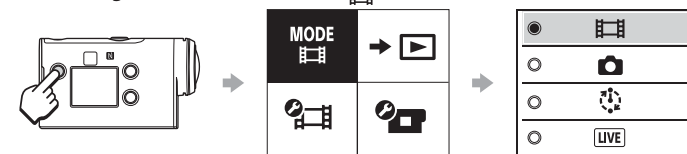
Namiga

- Zaslon za nastavitev datuma in časa/območja/poletnega časa se prikaže tudi, ko ponastavite nastavitve.
- Regije določa časovna razlika med greenwiškim srednjim časom (GMT) in standardnim časom mesta, kjer se nahajate. Za podrobnosti o časovnih razlikah glejte razdelek »Seznam časovnih razlik med prestolnicami sveta« v spletnem vodniku za pomoč.

Snemanje

Nastavitev snemalnega načina

Pritisnite gumb MENU in izberite → snemalni način.



Seznam načinov

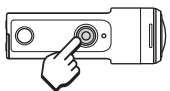
Ikone	Snemalni načini
	Način filma
	Način fotografije
	Snemanje s časovnim zamikom
	Način pretakanja v živo
	Zančni snemalni način

Nastavitev filmskega formata

Pritisnite gumb MENU in izberite (nastavitve snemanja) → filmski format (privzeto: MP4).

Izberite za zajem slik v kakovosti 4K (samo FDR-X3000).

Snemanje



Za začetek snemanja pritisnite gumb REC. Za zaustavitev snemanja znova pritisnite gumb REC.

* Če pritisnete gumb REC, ko je nastavev »Snemanje z enim dotikom« nastavljen na »ON«, se zažene snemanje v snemalnem načinu, ki ste ga nastavili pred izklopom kamere.

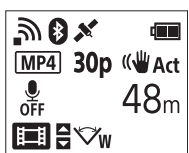
Opombe

- Pri dalj časa trajajočem snemanju se lahko temperatura kamere poviša do točke, na kateri se snemanje samodejno zaustavi.
- Če uporabljate kamero, ki je povezana z zunanjim virom napajanja prek kabla micro USB (priložen), lahko zmanjšate porabo baterije za zajemanje ali predvajanje posnetkov. V tem primeru potrebujete napolnjen paket baterij.

Nastavev

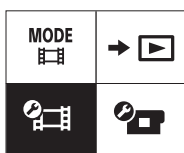
Pritisnite gumb MENU, nato s pritiskom gumba UP ali DOWN izberite element in pritisnite gumb ENTER.

1 Zaslonski snemanja

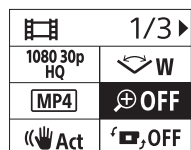


Gumb MENU

2 Zaslonski MENU

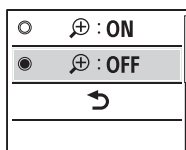


3 Zaslonski nastavitveni snemanja



Gumb ENTER

4 Zaslonski nastavitveni



Gumb ENTER

Nastavitve snemanja*1

Ikone	Elementi nastavitvev
1080 30p HQ	Nastavev kakovosti slike
MP4	Filmski format
5 min	Velikost slike pri snemanju s časovnim zamikom
5 min	Čas snemanja v zanki
10f 1s	Preklop v način fotografiranja
OFF	Interval fotografiranja
OFF	Samosprožilec
1 s	Interval snemanja s časovnim zamikom
300	Številka posnetka s časovnim zamikom
Act	SteadyShot (film)
Act ON	SteadyShot (fotografija)
W	Nastavev kota
OFF	Nastavev za zoom
OFF	Zasuk
± 0.0	Preklop AE
AE-T	Snemanje v načinu AE
SCN [N]	Prizor
AWB	Nastavev beline
Vivid	Barvni način
ON	Nastavev snemanja zvoka
OFF	Odpravljanje šuma vetra

Nastavitve kamere

Ikone	Elementi nastavitvev
OFF	Letalski način
ON	Nastavev povezave Wi-Fi
OFF	Nastavev Wi-Fi Hi Power*2
ON	Nastavev Bluetooth
Bluetooth	Nastavev daljinskega upravljalnika Bluetooth
ON	Dnevnik GPS
FORMAT	Format
TC / UB	Časovna koda / uporabniški bit*3
OFF	Infrardeči daljinski upravljalnik*3
HDMI	Nastavitve HDMI*4
BGM	Glasba v ozadju*2
USB ON	Napajanje USB
ON	Zvočni signal
ON	Glasnost zvočnega signala
3	Nastavev lučke
REC OFF	Snemanje z enim dotikom
AUTO OFF 60s	Samodejni izklop
NTSC → PAL	Preklapljanje med sistemoma NTSC/PAL
4	Nastavev datuma in časa
GMT	Nastavev območja
OFF	Nastavev poletnega časa
Ver.	Različica
RESET	Ponastavljanje nastavitvev

*1 Nastavitve elementov so odvisne od snemalnega načina.

*2 Ta nastavev je na voljo samo v nekaterih državah in regijah.

*3 Ta nastavev je na voljo samo pri modelu FDR-X3000.

*4 Del te nastavitve je na voljo le pri modelu FDR-X3000.

Več podrobnosti o elementih nastavitvev najdete v poglavju »Spreminjanje nastavitvev« v spletnem vodniku za pomoč.

Povezovanje s pametnim telefonom

Nameščanje aplikacije PlayMemories Mobile™ v pametni telefon



Android OS

V storitvi Google Play poiščite aplikacijo PlayMemories Mobile in jo namestite.



iOS

V storitvi App Store poiščite aplikacijo PlayMemories Mobile in jo namestite.



- Funkcije povezave z enim dotikom (NFC) niso na voljo za iOS.

Opombe

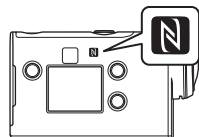
- Če ste v pametni telefon že namestili aplikacijo PlayMemories Mobile, jo posodobite na zadnjo različico.
- Delovanje funkcije Wi-Fi, opisane v teh navodilih, ni zagotovljeno za vse pametne telefone in tablice.
- Načini upravljanja in prikazni zasloni aplikacije se lahko v prihodnjih nadgradnjah aplikacije spremenijo brez predhodnega obvestila.
- Za več informacij o aplikaciji PlayMemories Mobile obiščite naslednjo spletno stran. (<http://www.sony.net/pmm/>)
- Dostop do trgovine Google Play morda ne bo na voljo, odvisno od države ali regije. V tem primeru v spletu poiščite aplikacijo »PlayMemories Mobile« in jo namestite.

Povezovanje

◆ Uporaba funkcije enega dotika za povezovanje s pametnim telefonom Android, ki ima omogočeno funkcijo NFC

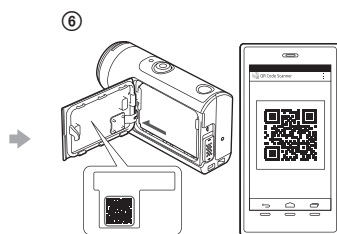
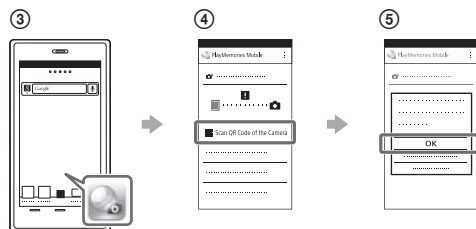
V kameri omogočite povezavo Wi-Fi ter se z oznako N (N) na pametnem telefonu dotaknite oznake N (N) na kameri.

Ko se aplikacija PlayMemories Mobile zažene, se samodejno uporabijo nastavitve za vzpostavitev povezave Wi-Fi.



◆ Uporaba kode QR za povezovanje s pametnim telefonom prek povezave Wi-Fi

- Vklopite kamero in omogočite povezavo Wi-Fi.
- Izberite snemalni način: [RECORDING], [CAMERA], [SETTINGS], [CAMERA].
- Zaženite aplikacijo PlayMemories Mobile v pametnem telefonu.
- Na zaslonu aplikacije PlayMemories Mobile izberite [Scan QR Code of the Camera].
- Izberite [OK] (Če je prikazano sporočilo, znova izberite [OK]).
- Preberite kodo QR, ki je natisnjena na nalepki, pritrjeni na zadnji strani pokrova za baterije.

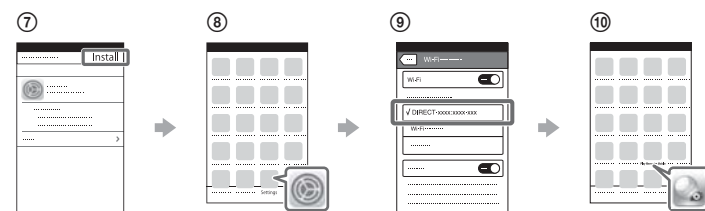


Android

- Ko se na pametnem telefonu prikaže sporočilo [Connect with the camera?], izberite [OK].

iPhone/iPad

- Po navodilih na zaslonu v pametni telefon namestite profil (informacije o nastavitvi).
- Na začetnem zaslonu izberite [Settings] → [Wi-Fi].
- Izberite SSID.
- Vrnite se na začetni zaslon in zaženite aplikacijo PlayMemories Mobile.



Kako do ID-ja uporabnika in gesla, če nimate nalepke

Če se nalepka odlepi ali je nečitljiva, lahko svoj ID uporabnika in geslo priključite z naslednjim postopkom.

- V kamero vstavite napolnjen paket baterij.
- S kablom micro USB (priložen) povežite kamero in računalnik.
- Pritisnite gumb (vklop/stanje pripravljenosti), da vklopite kamero.
- V računalniku izberite možnost [Computer] → [PMHOME] → [INFO] → [WIFI_INF.TXT] ter potrdite ID uporabnika in geslo.

Ustvarjanje lastnega filma

Urejanje filma s programom Action Cam App

Action Cam App omogoča uvažanje filmov v pametni telefon, kjer jih lahko urejate.

Poleg tega lahko ustvarite tudi filme s časovnim zamikom.

Za več informacij o programu Action Cam App obiščite naslednjo spletno stran.

<http://www.sony.net/acap/>



Namestite program Action Cam App, ki je združljiv s pametnim telefonom.



Opomba

- Dostop do trgovine Google Play morda ne bo na voljo, odvisno od države ali regije.

Urejanje filma s programom Action Cam Movie Creator

Program Action Cam Movie Creator omogoča uvoz filmov in slik v računalnik, kjer jih lahko urejate.

Poleg tega lahko filmom dodajate učinke (npr. več pogledov, predvajanje z različnimi hitrostmi itd.) in ustvarjate filme s časovnim zamikom.

Za več informacij o programu Action Cam Movie Creator obiščite naslednjo spletno stran.

<http://www.sony.net/acmc/>

