

Digitalni 4K video kamkorder Digitalni HD video kamkorder

Vodič za početak

Ovaj vodič opisuje neophodne pripreme za početak korišćenja kamere, osnovne operacije i slično. Detalje potražite u „Vodiču za pomoć“ (veb priručnik).

http://rd1.sony.net/help/cam/1640/h_zz/



Da biste saznali detaljne informacije o tome kako da koristite kameru i softver, posetite sledeći veb-sajt.

<http://www.sony.net/actioncam/support/>

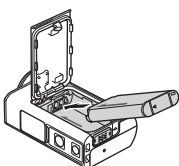


FDR-X3000/HDR-AS300

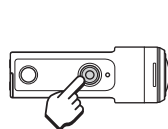
Prvo pročitajte ovo

Šta je potrebno da biste snimili privlačan film pomoću kamere

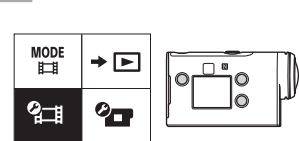
1 Početni koraci



2 Snimanje



3 Postavka



4 Povezivanje sa pametnim telefonom



5 Kreiranje filma

Možete da uredjete filmove pomoću aplikativnog softvera kompanije Sony.

• „Action Cam App“ (za pametni telefon / tablet)
<http://www.sony.net/acap/>

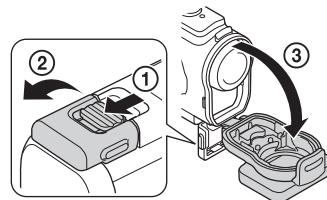
• „Action Cam Movie Creator“ (za računar)
<http://www.sony.net/acmc/>



Provera sadržaja pakovanja

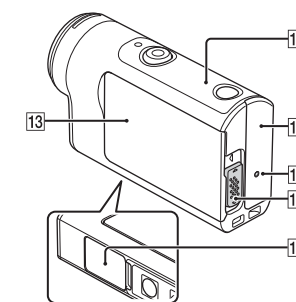
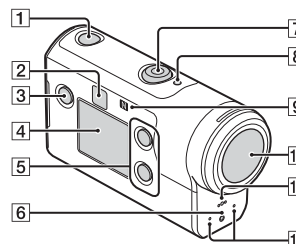
Broj u zagradama označava količinu isporučene stavke.

- Kamera (1) / Podvodno kućište (MPK-UWH1) (1)
- Kamera je smeštena u podvodno kućište. Otvorite poklopac kućišta kao što je pokazano na slici u nastavku.
- Mikro USB kabl (1)
- Punjiva baterija (NP-BX1) (1)
- Kopča za montiranje (1)
- Vodič za početak (ovaj dokument) (1)
- Referentni vodič (1)



Nazivi glavnih delova

- 1 (Uključivanje / stanje mirovanja) dugme
- 2 Risiver infracrvenog daljinskog upravljača (samo FDR-X3000)
- 3 Dugme MENU
- 4 Displej
- 5 UP/DOWN dugmad
- 6 REC lampica
- 7 REC (Film/Fotografija) dugme / ENTER (Izvršavanje komandi menija) dugme
- 8 Lampica REC/LIVE
- 9 (N-mark)
- 10 Objektiv
- 11 Zvučnik
- 12 Mikrofoni
- 13 Poklopac baterije
- 14 GPS senzor
- 15 Poklopac priključaka (HDMI OUT, Multi/Micro USB priključak, priključak za mikrofoni)
- 16 REC lampica
- 17 Ručica za zaključavanje
- 18 Poklopac memorijske kartice



Početni koraci

Punjenje baterije

- 1 Pomerite ručicu za zaključavanje nadole da biste otvorili poklopac baterije, a zatim umetnite bateriju.

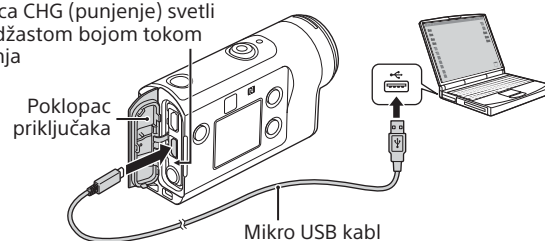


- 2 Dobro zatvorite poklopac, a zatim pomerite ručicu za zaključavanje nagore radi zaključavanja.

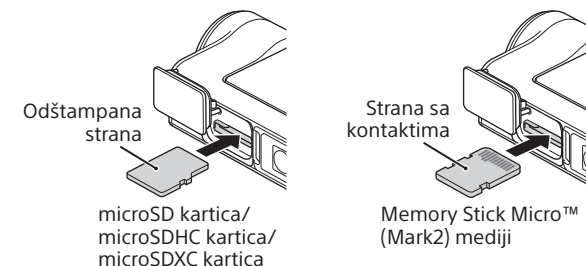
Uverite se da žuta oznaka na ručici za zaključavanje nije vidljiva.

- 3 Otvorite poklopac priključaka, a zatim povežite neaktiviranu kameru sa aktiviranim računarom pomoću mikro USB kabla (isporučuje se).

Lampica CHG (punjenje) svetli narandžastom bojom tokom punjenja



Umetanje memorijske kartice



Memorijske kartice koje mogu da se koriste u kameri

Memorijska kartica	MP4	XAVC S
Memory Stick Micro™ (Mark2) mediji	○ (samo Mark2)	–
microSD memorijska kartica	○*1	–
microSDHC memorijska kartica	○*1	○*2
microSDXC memorijska kartica	○*1	○*2

*1 SD kartica klase brzine 4 (CLASS 4) ili brža ili UHS kartica klase brzine 1 (U1) ili brža

*2 Memorijska kartica koja ispunjava sve sledeće specifikacije:

– Memorija od 4 GB ili više

– SD kartica klase brzine 10 (CLASS 10) ili UHS kartica klase brzine 1 (U1) ili brža UHS memorijska kartica klase brzine 3 (U3) je neophodna kada snimate pri brzini veze od 100 Mbps ili većoj (samo FDR-X3000).

Napomene

- Ne garantujemo da će kamera raditi sa svim memorijskim karticama. Za detalje o memorijskim karticama koje nije proizvela kompanija Sony kontaktirajte njihove proizvođače.
- Proverite da li je memorijska kartica pravilno okrenuta. Ako silom umetnete memorijsku karticu u pogrešnom smeru, kartica, otvor za karticu ili snimljeni podaci mogu da se oštete.
- Pre upotrebe formatirajte memorijsku karticu u kameri.
- Potvrdite da su poklopac za priključke i poklopac baterije / memorijske kartice dobro zatvoreni i da pre upotrebe nema stranih materija na poklopcima. U suprotnom, može doći do prodora vode.

Podešavanje sata

Kada se kamera uključi prvi put pritiskom na dugme (Uključivanje / stanje mirovanja), prikazuje se ekran za postavku časovne zone / letnjeg računanja vremena / datuma i vremena.

Pritisnite dugme UP ili DOWN da biste izabrali neku stavku, a zatim pritisnite dugme ENTER radi izvršenja.

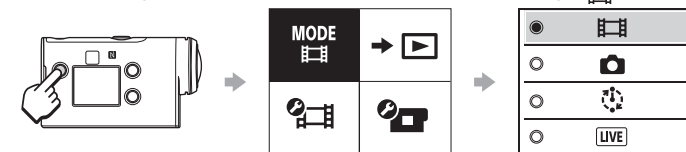
Saveti

- Nakon što se resetuju postavke, takođe se prikazuje ekran za postavku datuma i vremena / časovne zone / letnjeg računanja vremena.
- Časovne zone se definišu prema razlici između srednjeg vremena prema Griniču (GMT) i standardnog vremena vašeg doma. Detaljne informacije o vremenskoj razlici potražite u odeljku „Lista vremenskih razlika u glavnim gradovima sveta“ u „Vodiču za pomoć“ (veb priručnik).

Snimanje

Podešavanje režima snimanja

Pritisnite dugme MENU, a zatim izaberite režim snimanja →.



Lista režima

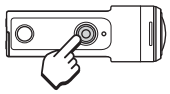
Ikone	Režimi snimanja
	Režim za filmove
	Režim snimanja fotografija
	Režim snimanja s prekidima
	Režim striminga uživo
	Režim neprekidnog snimanja

Podešavanje formata filma

Pritisnite dugme MENU, a zatim izaberite format filma (Postavke snimanja) → (podrazumevano: MP4).

Izaberite da biste snimali slike u 4K kvalitetu (samo FDR-X3000).

Snimanje



Pritisnite dugme REC da biste započeli snimanje. Da biste zaustavili snimanje, ponovo pritisnite dugme REC.

* Kada pritisnete dugme REC dok je postavka „Snimanje jednim dodirom“ podešena na „ON“, snimanje počinje u poslednjem režimu snimanja koje je bilo podešeno pre nego što je kamera isključena.

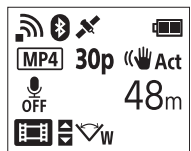
Napomene

- Tokom perioda dužeg snimanja, može da dođe do porasta temperature kamere do tačke kada se snimanje automatski zaustavlja.
- Ako koristite kameru dok je povezana sa spoljnim izvorom napajanja pomoću mikro USB kabla (isporučen), možete da smanjite potrošnju baterije za snimanje ili reprodukciju slika. U tom slučaju, baterija treba da bude puna.

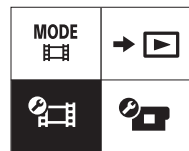
Postavka

Pritisnite dugme MENU, a zatim dugme UP ili DOWN da biste izabrali stavku, a zatim pritisnite dugme ENTER za izvršenje.

1 Ekran za snimanje

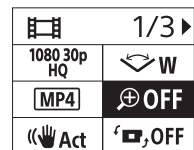


2 MENU ekran



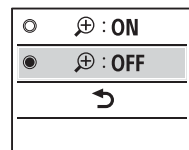
Dugme MENU

3 Ekran sa postavkama za snimanje



Dugme ENTER

4 Ekran postavki



Dugme ENTER

Postavke snimanja*1

Ikone	Stavke podešavanja
1080 30p HQ	Postavka kvaliteta slike
MP4	Format filma
W	Veličina slike snimanja s prekidima
5 min	Vreme neprekidnog snimanja
10f 1s	Interval snimanja fotografija
OFF	Tajmer odloženog okidanja
1s	Interval snimanja s prekidima
300	Broj snimaka pri snimanju s prekidima
Act	SteadyShot (filmovi)
ON	SteadyShot (fotografije)
W	Postavka ugla
OFF	Postavka zuma
OFF	Preokretanje
± 0.0	AE prebacivanje
AE-T	AE režim snimanja s prekidima
SCN	Scena
AWB	Ravnoteža bele boje
Vivid	Režim boje
ON	Postavka snimanja zvuka
OFF	Smanjenje buke vetra

Postavke kamere

Ikone	Stavke podešavanja
OFF	Režim rada u avionu
ON	Postavka Wi-Fi veze
OFF	Postavka za Wi-Fi Hi Power*2
ON	Postavka za Bluetooth
ON	Postavka napajanja Bluetooth daljinskog upravljača
ON	GPS dnevnik
FORMAT	Format
TC / UB	Vremenski kod/ korisnička postavka*3
OFF	Infracrveni daljinski upravljač*3
HDMI	Postavke za HDMI*4
BGM	Muzika u pozadini*2
USB ON	USB izvor napajanja
ON	Zvučni signal
))	Jačina zvuka zvučnog signala
3	Postavka lampice
REC OFF	Snimanje jednim dodirom
AUTO OFF 60s	Automatsko isključivanje
NTSC → PAL	Prebacivanje između režima NTSC/PAL
+	Postavka datuma i vremena
GMT	Postavka časovne zone
OFF	Postavka letnjeg računanja vremena
Ver.	Verzija
RESET	Vraćanje postavki na početne vrednosti

*1 Od režima snimanja zavisi koje stavke mogu biti podešene.

*2 Ova postavka je dostupna samo u nekim zemljama i regionima.

*3 Ova postavka je dostupna samo na FDR-X3000.

*4 Deo ove postavke je samo dostupan na FDR-X3000.

Detalje o stavkama podešavanja pogledajte u odeljku „Promena postavki“ u „Vodiču za pomoć“ (veb priručnik).

Povezivanje sa pametnim telefonom

Instaliranje aplikacije „PlayMemories Mobile™“ na pametnom telefonu



Android OS

Potražite aplikaciju „PlayMemories Mobile“ na Google Play-u i instalirajte je.



iOS

Potražite aplikaciju „PlayMemories Mobile“ u prodavnici App Store i instalirajte je.



- Kada koristite iOS, funkcije za povezivanje jednim dodirom (NFC) nisu dostupne.

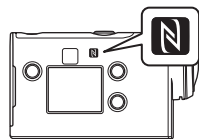
Napomene

- Ažurirajte aplikaciju „PlayMemories Mobile“ na najnoviju verziju ako je već instalirana na vašem pametnom telefonu.
- Nema garancija da će Wi-Fi funkcija opisana u ovom priručniku funkcionisati na svim pametnim telefonima i tabletima.
- Način rada i izgled ekrana aplikacije su podložni izmenama u sledećim nadogradnjama bez prethodne najave.
- Više informacija o aplikaciji „PlayMemories Mobile“ možete da vidite na sledećem veb-sajtu. (<http://www.sony.net/pmm/>)
- Google Play možda neće biti podržan u zavisnosti od zemlje ili regiona. U tom slučaju, potražite aplikaciju „PlayMemories Mobile“ na internetu i instalirajte je.

Povezivanje

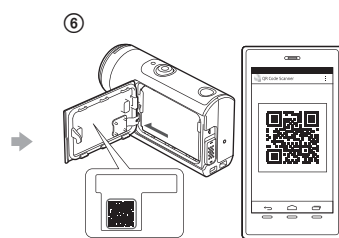
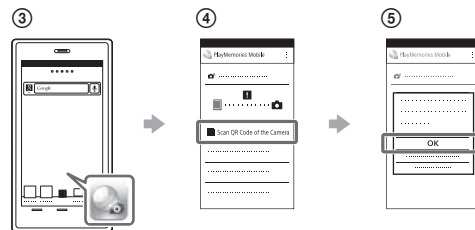
◆ Korišćenje funkcije za kontakt jednim dodirom radi povezivanja sa Android pametnim telefonom sa omogućenim NFC

Podesite Wi-Fi na kameri na ON, pa oznakom **N** (oznaka N) na pametnom telefonu dodirnite **N** (oznaku N) na kameri. Kada se pokrene „PlayMemories Mobile“, automatski se primenjuju podešavanja za uspostavljanje Wi-Fi veze.



◆ Korišćenje QR koda za povezivanje sa pametnim telefonom putem Wi-Fi veze

- 1 Uključite kameru i podesite Wi-Fi na kameri na ON.
- 2 Izaberite režim snimanja: **W**, **W**, **W**.
- 3 Pokrenite „PlayMemories Mobile“ na pametnom telefonu.
- 4 Izaberite opciju [Scan QR Code of the Camera] prikazanu na ekranu softvera „PlayMemories Mobile“.
- 5 Izaberite [OK] (ako se prikazuje poruka, ponovo izaberite [OK]).
- 6 Pročitajte QR kod koji je odštampan na nalepnici postavljenoj na poleđini poklopca baterije kamere.

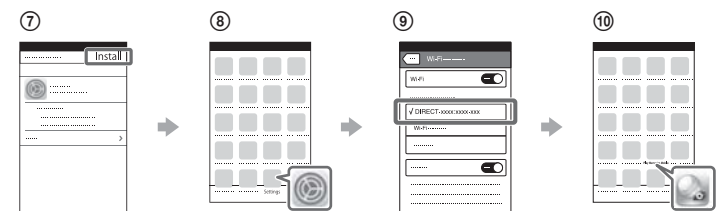


Android

- 7 Kada se [Connect with the camera?] prikaže na pametnom telefonu, izaberite [OK].

iPhone/iPad

- 7 Instalirajte profil (informacije o postavkama) na pametni telefon prema uputstvima na ekranu.
- 8 Na početnom ekranu, izaberite [Settings] → [Wi-Fi].
- 9 Izaberite SSID.
- 10 Vratite se na početni ekran i pokrenite „PlayMemories Mobile“.



Aktiviranje ID korisnika i lozinke bez nalepnice

Ako se nalepnica skinula ili je postala nečitljiva, ID korisnika i lozinku možete da aktivirate na sledeći način.

- 1 Umetnite napunjenu bateriju u kameru.
- 2 Povežite kameru sa računom pomoću mikro USB kabla (isporučuje se).
- 3 Pritisnite dugme **W** (uključivanje/stanje mirovanja) da biste uključili kameru.
- 4 Prikazite [Computer] → [PMHOME] → [INFO] → [WIFI_INF.TXT] na računaru, a zatim potvrdite svoj ID i lozinku.

Kreiranje filma

Uređivanje filma pomoću aplikacije Action Cam App

Aplikacija „Action Cam App“ vam omogućava da uvozite filmove u pametni telefon da biste ih lakše uređivali.

Osim toga, možete da kreirate filmove sa protokom vremena.

Više informacija o aplikaciji „Action Cam App“ možete da vidite na sledećem veb-sajtu. <http://www.sony.net/acap/>



Instalirajte verziju aplikacije „Action Cam App“ koja je kompatibilna sa vašim pametnim telefonom.



Napomena

- Google Play možda neće biti podržan u zavisnosti od zemlje ili regiona.

Uređivanje filma pomoću aplikacije „Action Cam Movie Creator“

„Action Cam Movie Creator“ vam omogućava da uvozite filmove i slike na računaru i da uređujete filmove.

Dodatno, možete da dodate efekte (kao što je Multi View (Višestruki prikaz), reprodukcija različitim brzinom itd.) i da kreirate filmove sa protokom vremena.

Više informacija o aplikaciji „Action Cam Movie Creator“ možete da vidite na sledećem veb-sajtu. <http://www.sony.net/acmc/>

