

## Kratke upute za uporabu



### NWZ-B152/B153/B152F/B153F

©2010 Sony Corporation

#### Hrvatski



#### Zbrinjavanje starih električnih i elektroničkih uređaja (primjenjuje se u Europskoj uniji i ostalim europskim zemljama s posebnim sistemima zbrinjavanja)

Ova oznaka na proizvodu ili na ambalaži označava da se ovaj proizvod ne smije zbrinjavati kao kućni otpad. On treba biti zbrinut na za tu namjenu predviđenom mjestu za reciklažu električne ili elektroničke opreme. Pravilnim zbrinjavanjem starog proizvoda čuvate okoliš i brinete za zdravlje svojih bližnjih. Nepravilnim odlaganjem proizvoda ugrožava se okoliš i zdravlje ljudi. Reciklažom materijala pomažete u očuvanju prirodnih izvora. Za detaljne informacije o reciklaži ovog proizvoda, molimo kontaktirajte vašu lokalnu upravu, odlagalište otpada ili trgovinu gdje ste kupili proizvod.

#### O uputama za uporabu

- Kratke upute za uporabu: Objašnjenja postavaka za importiranje pjesama na računalo i prebacivanje na ovaj uređaj.
- Upute Operation Guide (PDF datoteka): Objašnjavaju napredne funkcije uređaja te nude rješenja u slučaju problema. Upute Operation Guide (PDF datoteka) su pohranjene na memoriji ovog uređaja. Za prikaz uputa Operation Guide (PDF datoteka) pogledajte "Isporučeni pribor".

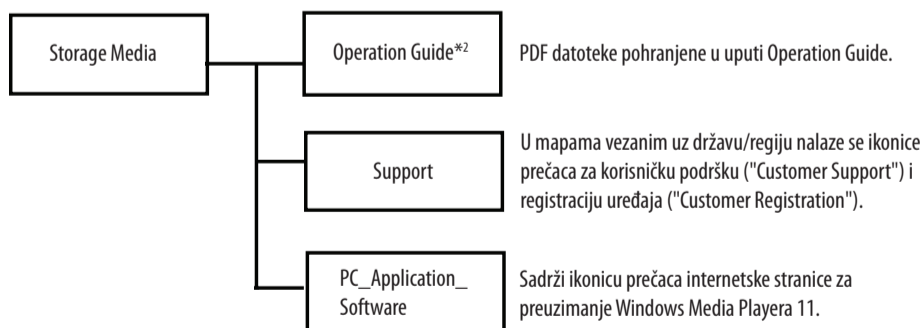
## Isporučeni pribor

- Slušalice (1)
- Kratke upute za uporabu (ovaj priručnik) (1)

### Sadržaj pohranjen na memoriji uređaja

U mapi [Storage Media] na memoriji uređaja pohranjen je sljedeći sadržaj.

1. Skinite poklopac USB priključka na uređaju i spojite uređaj izravno na USB priključnicu računala.
2. Kliknite dvaput na [My Computer] ili [Computer] - [WALKMAN] - [Storage Media]\*1. Prikazuju se sljedeće mape.
3. Kopirajte na računalo sve ili samo željene podatke iz sljedećih mapa.



\*1 Hijerarhija podataka se može razlikovati, ovisno o računalo.

\*2 PDF datoteke naziva [xxx\_NWZB150.pdf] u ovoj mapi predstavljaju uputu Operation Guide. Umjesto "xxx" prikazuje se naziv jezika. Odaberite priručnik na svom jeziku. Za čitanje upute Operation Guide (PDF datoteka) na vašem računalo mora biti instaliran Adobe Reader ili Acrobat Reader 5.0. Adobe Reader se može besplatno preuzeti s interneta.

#### Savjet

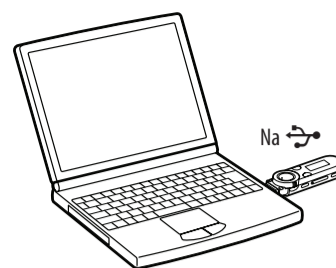
- Za učinkovitije iskorištavanje slobodnog prostora u mapi [Storage Media] pohranite sigurnosne kopije svih važnih podataka iz gore spomenutih mapa na računalo, a zatim izbrišite mape. Za formatiranje ugrađene flash memorije uređaja pogledajte "Formatiranje uređaja".

## Prije spajanja uređaja na računalo

Provjerite je li vaš operacijski sustav Windows 7, Windows XP (Service Pack 2 ili noviji) ili Windows Vista (Service Pack 1 ili noviji) te da je Windows Media Player verzije 11 ili 12.

## Punjenje baterije

Baterija uređaja se puni kad je on spojen na uključeno računalo.

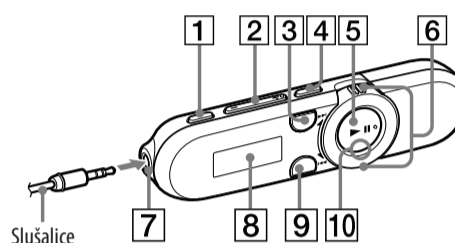


#### Napomena

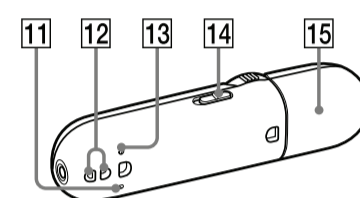
- Prilikom prve uporabe uređaja ili nakon dužeg razdoblja nekorisćenja napunite bateriju dokraja. Tijekom punjenja ispražnjene baterije indikator napajanja treperi u smjeru kazaljke sata, a pokazivač je prazan. Ako se na pokazivaču ne prikazuje ništa duže od 5 minuta pritisnite tipku RESET kako biste resetirali uređaj.
- Ako uključite računalo, restartate ga, isključite ili pokrenite iz moda Sleep ili Hibernate dok je uređaj spojen na računalo, može doći do poremećaja u radu uređaja. U tom slučaju pritisnite tipku RESET za resetiranje uređaja. Odspojite uređaj s računala prije tih postupaka.

## Dijelovi i kontrole

### Prednja strana



### Stražnja strana



- |  |  |
|--|--|
| <p><b>1 Tipka REC/STOP</b><br/>Započinje/zaustavlja snimanje. Uporabom ugrađenog mikrofona na uređaju možete snimati zvuk. Možete snimati i tekući FM program (samo NWZ-B152F/B153F).</p> <p><b>2 Tipka VOL+/-</b></p> <p><b>3 Tipka ZAP</b><br/>Prebacivanje između obične i ZAPPIN reprodukcije. ZAPPIN reprodukcija omogućuje uzastopnu reprodukciju odsječaka pjesama podešenog trajanja.</p> <p><b>4 Tipka BASS/PLAY MODE</b><br/>Naglašava niske tonove (bas) ili mijenja mod reprodukcije.</p> <p><b>5 Tipka ►  </b><br/>Započinje/zaustavlja reprodukciju ili pauzira/nastavlja snimanje.</p> <p><b>6 Kružna tipka</b><br/>Okrećite ju kako biste pronašli početak pjesme ili za brzo kretanje naprijed/nazad. Ako je na pokazivaču izbornik okrećite ju za odabir stavke izbornika.</p> | <p><b>7 Priključnica (slušalice)</b></p> <p><b>8 Zaslon</b></p> <p><b>9 Tipka BACK/HOME</b><br/>Pogledajte "Kako koristiti uređaj".</p> <p><b>10 Indikator napajanja</b><br/>LED dioda.</p> <p><b>11 MIC (mikrofon)</b><br/>Za snimanje zvuka pomoću uređaja.</p> <p><b>12 Rupica za vrpču za nošenje</b></p> <p><b>13 Tipka RESET</b><br/>Upotrijebite pribadaču i sl.</p> <p><b>14 Preklopka HOLD</b><br/>Deaktivira tipke kako se tijekom nošenja uređaja ne bi slučajno pokrenule operacije.</p> <p><b>15 Poklopac za USB</b><br/>Uklonite poklopac za spajanje na USB priključnicu.</p> |
|--|--|

## Uključivanje i isključivanje uređaja

Za uključivanje	Pritisnite tipku ►  .
Za isključivanje	Pritisnite i zadržite tipku ►  .

#### Savjet

- Ako je reprodukcija pauzirana te kroz određeno vrijeme nema operacija uređaj se automatski isključuje.

## Kako koristiti uređaj

Početni izbornik je polazna točka svih funkcija.

Za prikazivanje početnog izbornika	Pritisnite i zadržite tipku BACK/HOME.
Za odabir stavke	Za odabir stavke okrenite kružnu tipku na ◀◀/▶▶, a zatim pritisnite tipku ►   za potvrdu.
Za povratak na prethodni prikaz	Pritisnite tipku BACK/HOME.

Početni izbornik



\*1

Ikone su prikazane na početnom izborniku, a boja odabrane ikone prikazana je u negativu.

☎ [Voice]	Reprodukcija/brisanje zvučnih datoteka snimljenih pomoću ugrađenog mikrofona na uređaju.
🎵 [Music Library]	Reprodukcija pjesama prebačenih na uređaj.
📻*1 [FM]	Prijem FM radija ili reprodukcija/brisanje FM radijskih programa snimljenih na uređaj.
⚙️ [Settings]	Podešavanje funkcije za glazbu, FM*1, snimanje zvuka ili postavaka uređaja.

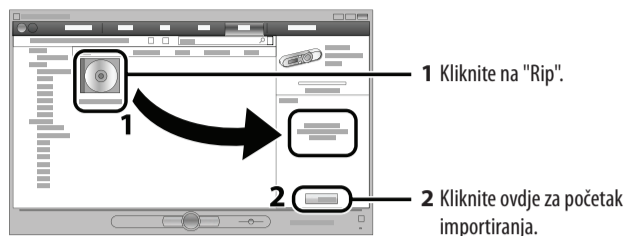
\*1 📻 i stavke vezane uz funkciju [FM] dostupne su samo na modelima NWZ-B152F/B153F.

# Importiranje i prebacivanje glazbe

Pomoću programa Windows Media Player 11 ili 12 možete na uređaj prebaciti pjesme s računala. Koristite li Windows Media Player 10 ili raniji na svom računalu preuzmite preko ikonice prečaca na memoriji uređaja Windows Media Player 11.

## 1 Prebacite pjesme s CD-a i sl. u Windows Media Player 11 ili 12 na računalu.

Za detalje o postupku importiranja pjesama s CD-a i sl. pogledajte Help datoteku u programu Windows Media Player 11 ili 12. Pjesme koje su već importirane u Windows Media Player 11 ili 12 ne treba ponovno importirati.

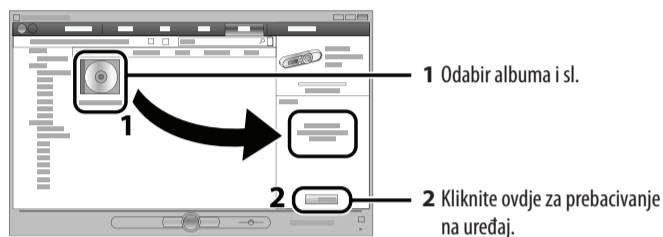


## 2 Spojite USB priključak uređaja na svoje računalo.

Uložite USB priključak dokraja.

## 3 Prebacite pjesme iz programa Windows Media Player 11 ili 12 u uređaj.

Na pokazivaču se tijekom prebacivanja pjesama na uređaj pojavljuje [DATA ACCESS].



### Napomena

- Ne odspajajte uređaj tijekom prebacivanja datoteka. U suprotnom, datoteke u postupku prebacivanja mogle bi se oštetiti.
- Uređaj ne podržava prebacivanje sadržaja sa zaštitom protiv kršenja autorskih prava.

### Savjet

- Podatke također možete prebaciti na uređaj povlačenjem i ispuštanjem u Windows Explorer svog računala.

## Brisanje glazbe prebačene na uređaj

Spojite uređaj na računalo, a zatim uporabom Windows Media Playera 11 ili 12, ili Windows Explorera, izbrisite nepotrebne audio datoteke.

## U slučaju problema

Ako uređaj ne radi na očekivani način, pokušajte sljedeće kako biste riješili problem.

## 1 Potražite simptome problema u "Troubleshooting" u "Operation Guide" (PDF datoteka) te iskušajte mjere njihovog rješavanja.

Za spajanje na računalo pogledajte "Zahtjevi sustava (za uređaj)" i tablice.

## 2 Spojite uređaj s računalom kako biste napunili bateriju.

Neke probleme moguće je riješiti punjenjem baterije.

## 3 Pritisnite tipku RESET pribadačom i sl..

Ako pritisnete tipku RESET za vrijeme rada uređaja, pohranjeni podaci i postavke mogu se obrisati.

Nakon resetiranja uređaja pritisnite tipku ►|| kako biste ga uključili.

## 4 Provjerite informacije o problemu u Helpu za svaki softver.

## 5 Pogledajte informacije o problemima na stranicama za podršku korisnicima.

Stranice za podršku korisnicima potražite u "Za najnovije informacije".

## 6 Ako navedena rješenja ne uklone problem, obratite se najbližem Sony prodavatelju.

### Zahtjevi sustava (za uređaj)

- Računalo  
IBM PC/AT ili kompatibilno s instaliranim sljedećim Windows operacijskim sustavom\*1:  
Windows XP Home Edition (Service Pack 2 ili noviji)/Windows XP Professional (Service Pack 2 ili noviji)/Windows Vista Home Basic (Service Pack 1 ili noviji)/Windows Vista Home Premium (Service Pack 1 ili noviji)/Windows Vista Business (Service Pack 1 ili noviji)/Windows Vista Ultimate (Service Pack 1 ili noviji)/Windows 7 Home Basic/Windows 7 Home Premium/Windows 7 Professional/Windows 7 Ultimate  
Podržana je 64-bitna verzija OS-a za Windows Vista i Windows 7.  
Nisu podržani drugi operativni sustavi osim navedenih.  
\*1 Osim OS verzija koje ne podržava Microsoft.
- Procesor: 300 MHz ili više (Za Windows Vista, 800 MHz ili više. Za Windows 7, 1 GHz ili više.)
- RAM: 128 MB ili više (Za Windows Vista, 512 MB ili više. Za Windows 7, 1 GB (32 bit) / 2GB (64 bit) ili više.)

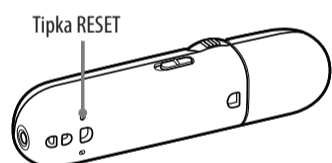
- USB priključnica (preporučeno Hi-Speed USB)
- Potrebno je instalirati Internet Explorer 6.0 ili noviji te Windows Media Player 11 ili 12.
- Za uporabu Electronic Music Distribution (EMD) i otvaranje stranica na internetu potrebna je širokopoljaska internetska veza.

Ne možemo jamčiti funkcioniranje sa svim računalima čak i ako zadovoljavaju navedene sistemske zahtjeve.

Nisu podržani sljedeći uvjeti:

- Računala ili operacijski sustavi vlastite izrade
- Sustav koji je nadogradnja originalnog sustava kojeg instalira proizvođač
- Multi-boot sustavi
- Multi-monitor sustavi
- Macintosh

Dizajn i tehnički podaci podložni su promjeni bez najave. Proizvođač ne preuzima odgovornost za eventualne tiskarske pogreške.



Simptom	Uzrok/Rješenje
Uređaj ne može napuniti bateriju.	<ul style="list-style-type: none"><li>• Uređaj nije pravilno spojen na USB priključnicu računala. → Odspojite uređaj i zatim ga ponovno spojite.</li><li>• Baterija se puni uz temperaturu okoline izvan raspona od 5 °C do 35 °C. → Ne možete puniti bateriju kad je prikazana ikona . Puniti bateriju uz okolnu temperaturu između 5 °C – 35 °C.</li><li>• Računalo nije uključeno. → Uključite računalo.</li><li>• Računalo je uključilo Sleep ili Hibernat mod. → Odspojite uređaj s računala i isključite mod Sleep ili Hibernat na računalu. Ponovno spojite uređaj na računalo.</li></ul>
[CONNECTED USB] se ne pojavljuje kada je uređaj spojen na računalo.	<ul style="list-style-type: none"><li>• USB priključak uređaja nije pravilno spojen na USB priključnicu računala. → Odspojite uređaj i zatim ga ponovno spojite.</li><li>• Koristi se USB hub. → Spojite uređaj izravno na USB priključnicu, budući da veza preko USB huba možda neće funkcionirati. Međutim, može se koristiti USB hub koji omogućuje napajanje.</li><li>• Na računalu je pokrenuta neka druga aplikacija. → Odspojite uređaj, pričekajte nekoliko minuta i zatim ga ponovno spojite. Ne uspijete li riješiti problem na taj način, odspojite uređaj, restartajte računalo i zatim ponovno spojite uređaj.</li><li>• Možda problem uzrokuje USB priključnica na računalu. Spojite USB priključak uređaja na drugu USB priključnicu na računalu.</li><li>• Preostali napon baterije je nedovoljan. → Napunite bateriju tako da uređaj spojite na uključeno računalo na barem 5 minuta. Tijekom punjenja ispražnjene baterije indikator napajanja treperi u smjeru kazaljke sata, a pokazivač je prazan.</li></ul>
Uređaj postane nestabilan dok je spojen s računalom.	<ul style="list-style-type: none"><li>• Koristi se USB hub. → Spojite uređaj izravno na USB priključnicu, budući da veza preko USB huba možda neće funkcionirati. Međutim, može se koristiti USB hub koji omogućuje napajanje.</li></ul>

### Formatiranje uređaja

Možete formatirati memoriju uređaja. Formatiranjem memorije izbrisat će se sve ikonice prečaca i datoteke, uključujući i uputu Operation Guide (PDF datoteka), a sva podešenja će se vratiti na standardne postavke. Prije formatiranja provjerite datoteke pohranjene u memoriju, a zatim sve važne datoteke kopirajte na tvrdi disk računala ili drugi medij.

#### 1 Pritisnite i zadržite tipku BACK/HOME dok se ne prikaže početni izbornik.

#### 2 Odaberite [Settings] – [Initialize] – [Format] – [OK], tim redosljedom.

Za odabir stavke okrenite kružnu tipku, a zatim pritisnite tipku ►|| za potvrdu. Nakon odabira [OK] i nakon potvrde, pojavljuje se [FORMATTING...] te započinje formatiranje. Nakon formatiranja pojavljuje se [COMPLETE].

### Napomena

- Memoriju uređaja nemojte formatirati koristeći Windows Explorer. Ako ste nehotice formatirali uređaj u Windows Exploreru, ponovite postupak i na uređaju.
- Formatirate li uređaj slučajno, preuzmite uputu Operation Guide (PDF datoteka) s internetske stranice spomenute pod naslovom "Za najnovije informacije".

## Mjere opreza

### 0 slušalicama

- Izbjegavajte korištenje slušalica pri velikoj glasnoći duže vrijeme jer to može naštetiti vašem sluhu.
- Pri visokoj glasnoći se možda neće čuti vanjski zvukovi. Nemojte koristiti uređaj u situacijama pri kojima slušanje treba biti neometano, primjerice pri upravljanju automobilom ili biciklom.
- Budući da su isporučene slušalice otvorenog dizajna, zvuk iz njih se čuje van. Pazite da ne smetate osobama oko sebe.

### Napomena za korisnike: sljedeća informacija odnosi se samo na uređaje prodane u zemljama koje primjenjuju direktive EU

Proizvođač ovog uređaja je Sony Corporation 1-7-1 Konan, Minato-ku, Tokyo, 108-0075 Japan. Ovlašteni predstavnik za EMC i sigurnost proizvoda je Sony Deutschland GmbH, Hedelfinger Strasse 61, 70327 Stuttgart, Njemačka. Za pitanja servisa i jamstva pogledajte adresu na jamstvenom listu.

Program ©2010 Sony Corporation  
Dokumentacija ©2010 Sony Corporation

### Napomena za korisnike u Republici Hrvatskoj

#### IZJAVA O SUKLADNOSTI

Proizvođač ovog proizvoda je Sony Corporation, 1-7-1 Konan Minato-ku, Tokyo 108-0075, Japan. Sony, odnosno njegov ovlašteni zastupnik Sony Central and Southeast Europe Kft., Predstavništvo u Republici Hrvatskoj izjavljuje da je ovaj proizvod usklađen s bitnim zahtjevima tehničkih propisa koji su za ovaj proizvod utvrđeni.

Izjave o sukladnosti dostupne su na internetskoj stranici  
[www.sukladnost-sony.com.hr](http://www.sukladnost-sony.com.hr)

### Najnovije informacije

Imate li bilo kakvih pitanja ili problema u vezi s ovim Sonyjevim uređajem ili biste željeli saznati više o kompatibilnom dodatnom priboru, posjetite navedenu internetsku stranicu.

Za korisnike u Europi: <http://support.sony-europe.com/DNA>