

Záznamník

Návod na použitie



ICD-UX560

4-573-934-11(1) (SK)



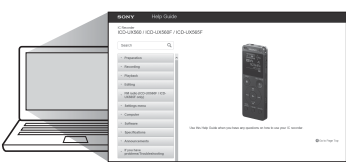
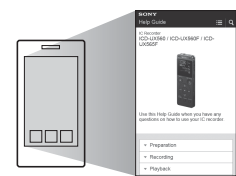
Pozrite si príručku Pomocníka

V tomto návode na použitie nájdete pokyny pre základné operácie záznamníka.

Príručka Pomocníka je online príručkou.

Nájdete v nej ďalšie podrobnosti, prevádzkové pokyny a možné riešenia prípadných problémov.

http://rd1.sony.net/help/icd/u56/h_ce/



Kontrola dodaných položiek

- Záznamník (1)
- Kapsička na prenášanie (1)
- Návod na použitie (tento hárok)
- Záručný list
- Aplikčný softvér Sound Organizer 2 (Inštalčný súbor je uložený v zabudovanej pamäti, aby ste si ho mohli nainštalovať do počítača.)

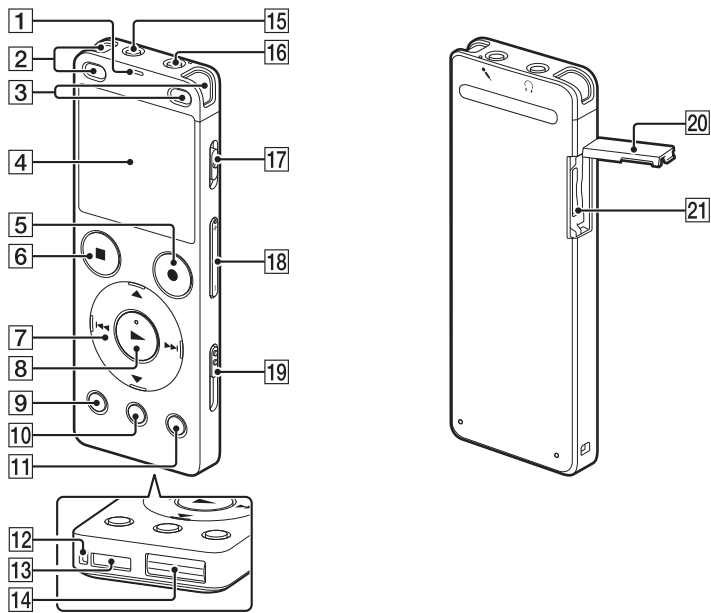
Voliteľné príslušenstvo

- Elektretový kondenzátorový mikrofón ECM-CS3, ECM-TL3
- Sieťový adaptér USB AC-UD20

Poznámka

Dostupnosť niektorých modelov alebo voliteľného príslušenstva závisí od príslušnej krajiny alebo regiónu.

Časti a ovládacie prvky



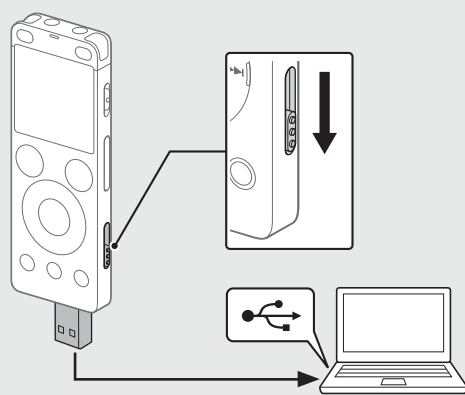
- Indikátor prevádzky
- Zabudované stereofónne mikrofóny (L)
- Zabudované stereofónne mikrofóny (R)
- Displej
- Tlačidlo ●REC/PAUSE (nahrať/pozastaviť)
- Tlačidlo ■STOP
- Ovládacie tlačidlo (▲ DPC (digitálna regulácia výšky tónov), ▼ ◀ A-B (opakovať úsek A-B), ▶▶ (posúvať dozadu so zvukom/rýchlo dozadu), ▶▶▶ (posúvať dopredu so zvukom/rýchlo dopredu))
- Tlačidlo ▶ (prehrať/potvrdiť)*1
- Tlačidlo BACK/HOME
- Tlačidlo T-MARK (značka skladby)
- Tlačidlo OPTION
- Otvor pre remienok (So záznamníkom sa nedodáva žiadny remienok.)
- Zabudovaný reproduktor
- Kryt konektora USB (Konektor USB sa nachádza za krytom.)
- Konektor (slúchadlá)
- Konektor (mikrofón)*1
- Prepínač POWER•HOLD*2
- Tlačidlo VOLUME +/- (hlasitosť +/-)*1
- Posúvací páčka USB
- Kryt otvoru
- Otvor pre kartu microSD (Otvor pre kartu sa nachádza pod krytom.)

*1 Na tlačidlách ▶ (prehrať/potvrdiť), VOLUME +/- (hlasitosť +/-) a konektore (mikrofón) sa nachádza hmatový bod. Pri používaní záznamníka môžete tento hmatový bod využiť na rozpoznanie tlačidiel.

*2 Posunutím prepínača POWER•HOLD do polohy POWER a jeho podržaním aspoň 8 sekúnd reštartujete záznamník. Podrobné pokyny nájdete v príručke Pomocníka.

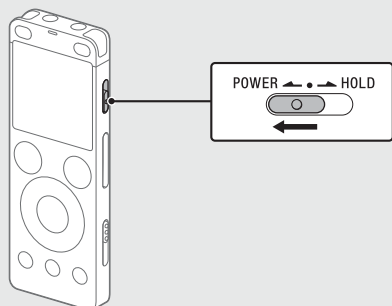
Vyskúšajte si váš nový záznamník

Nabíjanie



- Nabíte záznamník.**
Posuňte posúvaciu páčku USB v smere šípky a vložte konektor USB do portu USB spusteného počítača.
Po úplnom nabití batérie sa indikátor batérie zmení na symbol „Full“.
- Odpojte záznamník.**
Uistite sa, že nesvieti indikátor prevádzky. Potom v súlade s pokynmi v príručke Pomocníka záznamník opatrne odpojte.

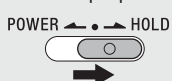
Zapnutie



Posuňte prepínač POWER•HOLD v smere označenia POWER a podržte ho, kým sa nezapne displej.
Ak chcete záznamník vypnúť, posuňte prepínač POWER•HOLD do polohy POWER a podržte ho, kým sa na displeji nezobrazí hlásenie „Power Off“.

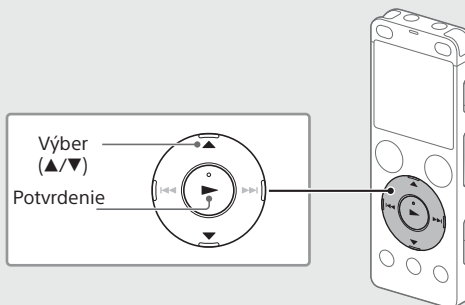
Zabránenie neúmyselnému použitiu (stav HOLD)

Posuňte prepínač POWER•HOLD v smere označenia HOLD.



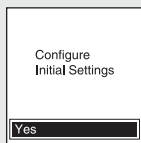
☛ Ak chcete stav HOLD v záznamníku zrušiť, posuňte prepínač POWER•HOLD smerom do stredu.

Počítačové nastavenia



Po prvom zapnutí záznamníka sa na displeji zobrazí obrazovka „Configure Initial Settings“. Potom môžete vybrať jazyk zobrazenia, nastaviť hodiny a zapnúť alebo vypnúť pípanie.

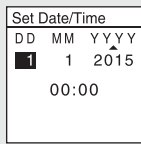
- Výberom položky „Yes“ sa spustia počítačové nastavenia.



- Vyberte jazyk zobrazenia.**
Môžete si vybrať z týchto jazykov:
Deutsch (nemčina), English* (angličtina*), Español (španielčina), Français (francúzština), Italiano (taliančina), Русский (ruština), Türkçe (turečtina).

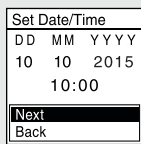
* Predvolené nastavenie

- Nastavte aktuálny rok, mesiac, deň, hodinu a minútu.**



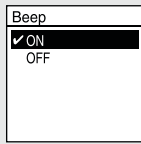
☛ Stlačením tlačidla BACK/HOME sa vrátite na predchádzajúcu položku nastavenia hodín.

- Vyberte položku „Next“.**



- Výberom položky „ON“ alebo „OFF“ zapnete alebo vypnete pípanie.**

Po dokončení počítačových nastavení sa zobrazí hlásenie o dokončení a potom obrazovka ponuky HOME.

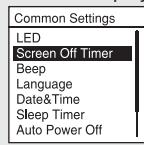


Poznámky

- Ak pred vykonaním ďalšieho kroku uplynie 30 alebo viac sekúnd, displej sa vypne. Ak chcete displej zapnúť, aby ste mohli pokračovať v počítačových nastaveniach, stlačte tlačidlo BACK/HOME.
- Všetky počítačové nastavenia môžete neskôr kedykoľvek zmeniť. Podrobné pokyny nájdete v príručke Pomocníka.

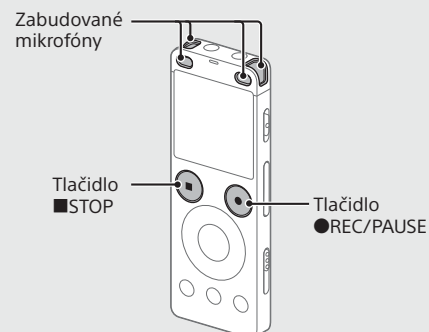
Displej sa automaticky vypne.

Z dôvodu šetrenia energie batérie je v predvolenom nastavení možnosť „Screen Off Timer“ na záznamníku nastavená na hodnotu „30sec“. Ak sa záznamníka počas 30 sekúnd nedotknete, displej sa vypne, ale stále budete môcť používať akékoľvek tlačidlá. Displej znova zapnete stlačením tlačidla BACK/HOME.



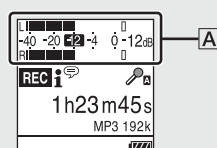
☛ Vypínanie displeja môžete vypnúť alebo môžete zmeniť predvolené nastavenie na iný interval časovača. Stlačte a podržte tlačidlo BACK/HOME a vyberte položku „Settings“ – „Common Settings“ – „Screen Off Timer“ a potom položku „No Auto Screen Off“, „15sec“, „30sec“, „1min“, „3min“ alebo „5min“.

Nahrávanie



- Skôr ako začnete používať záznamník, skontrolujte, či je prepínač POWER•HOLD v strednej polohe s bodkou.
- Pre každú situáciu môžete vybrať požadovanú nahrávaciu scénu výberom položky „Scene Select“ v ponuke OPTION.

- Otočte záznamník tak, aby jeho zabudované mikrofóny smerovali k zdroju nahrávania.**
- Stlačte tlačidlo ●REC/PAUSE.**
Spustí sa nahrávanie a indikátor prevádzky svieti načerveno.

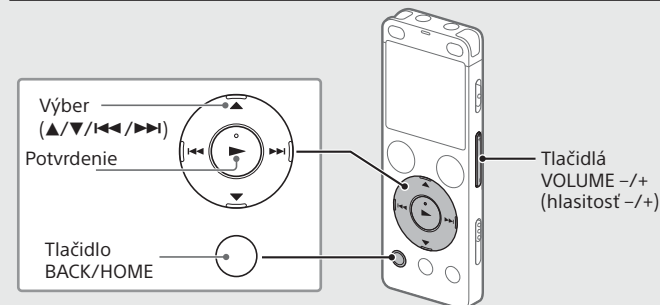


Počas nahrávania sa zobrazia indikátory úrovne, pomocou ktorých môžete nastaviť úroveň nahrávania (A).
Nastavte orientáciu zabudovaných mikrofónov, vzdialenosť od zdroja zvuku alebo nastavenie citlivosti mikrofónov tak, aby úroveň nahrávania zostala na úrovni okolo -12 dB, ktorá je v rámci optimálneho rozsahu, ako je znázornené vyššie.

- Stlačením tlačidla ■STOP zastavte nahrávanie.**
Najskôr sa zobrazí hlásenie „Please Wait“ a potom obrazovka pohotovostného režimu nahrávania.

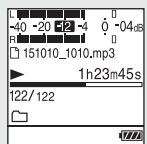
Po zastavení nahrávania môžete stlačením tlačidla ▶ prehrať súbor, ktorý ste práve nahrali.

Počúvanie



- Vyberte položku „Recorded Files“ v ponuke HOME.
- Vyberte položku „Latest Recording“, „Search by REC Date“, „Search by REC Scene“ alebo „Folders“.

- Vyberte požadovaný súbor.**
Spustí sa prehrávanie a indikátor prevádzky svieti nazeleno.

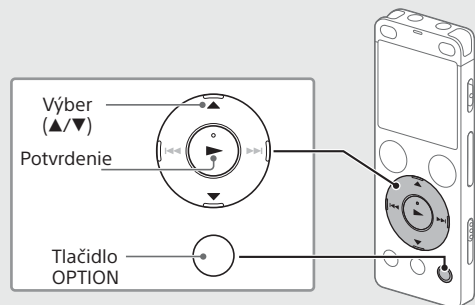


- Stlačením tlačidiel VOLUME +/- nastavte hlasitosť.
- Stlačením tlačidla ■STOP zastavte prehrávanie.

Pridanie značky skladby

Do bodu, v ktorom chcete neskôr rozdeliť súbor alebo ktorý chcete vyhľadať počas prehrávania, môžete pridať značku skladby. Do každého súboru môžete pridať maximálne 98 značiek skladby. Značky skladby môžete pridávať aj počas nahrávania.

Odstraňovanie súborov



Poznámka

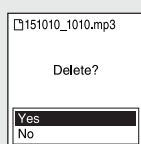
Odstránený súbor sa už nedá obnoviť.

- Súbor, ktorý chcete odstrániť, vyberte zo zoznamu nahraných súborov alebo ho prehrajte.
- Z ponuky OPTION vyberte položku „Delete a File“.



Zobrazí sa otázka „Delete?“ a vybraný súbor sa kvôli potvrdeniu začne prehrávať.

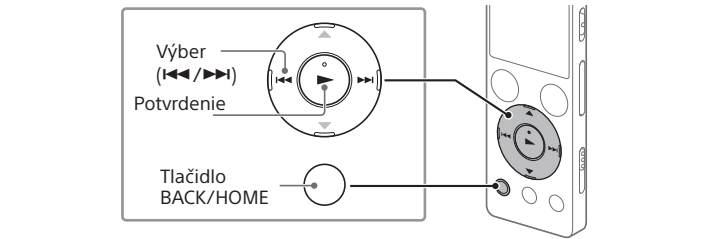
- Vyberte položku „Yes“.**



Zobrazí sa hlásenie „Please Wait“, ktoré zostane zobrazené, kým sa vybraný súbor neodstráni.

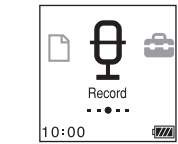
Používanie ponuky HOME

Ponuku HOME môžete používať na rôzne operácie vrátane vyhľadania a prehratia nahratého súboru a zmenu nastavení záznamníka.

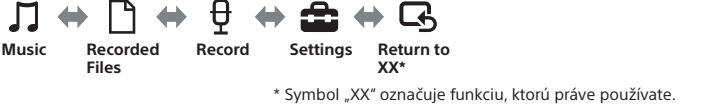


- Stlačte a podržte tlačidlo BACK/HOME.**

Zobrazí sa obrazovka ponuky HOME.



Položky v ponuke HOME sú uvedené v tomto poradí:



* Symbol „XX“ označuje funkciu, ktorú práve používate.

- Z nasledujúcich možností vyberte požadovanú funkciu:

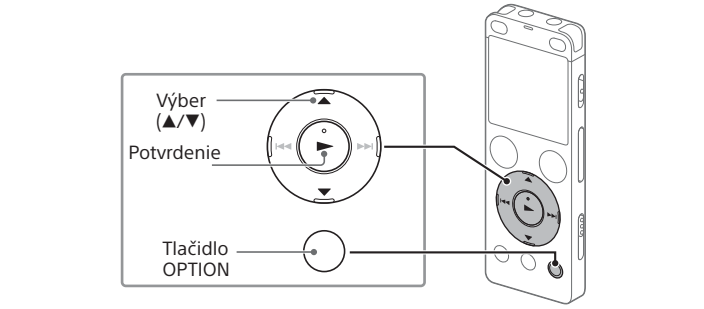
	Music	Môžete si vybrať a prehrať jeden zo súborov, ktoré ste importovali z počítača. Ak chcete vyhľadať hudobný súbor, vyberte položku „All Songs“, „Albums“, „Artists“ alebo „Folders“.
	Recorded Files	Môžete si vybrať a prehrať jeden zo súborov, ktoré ste nahrali pomocou záznamníka. Ak chcete vyhľadať nahratý súbor, vyberte položku „Latest Recording“, „Search by REC Date“, „Search by REC Scene“ alebo „Folders“.
	Record	Môžete zobraziť obrazovku pohotovostného režimu nahrávania a potom spustíť nahrávanie.
	Settings	Môžete zobraziť obrazovku ponuky Settings a podľa potreby zmeniť nastavenia záznamníka.
	Return to XX*	Môžete sa vrátiť späť na obrazovku, ktorá bola zobrazená pred obrazovkou ponuky HOME. <p>* Symbol „XX“ označuje funkciu, ktorú práve používate.</p>

Stlačením tlačidla ■STOP sa vrátite na obrazovku zobrazenú pred otvorením ponuky HOME.

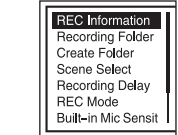
Používanie ponuky OPTION

Ponuku OPTION môžete používať na vykonávanie rôznych funkcií vrátane zmeny nastavení záznamníka.

Dostupné položky sa líšia v závislosti od situácie.



- V ponuke HOME vyberte požadovanú funkciu a potom stlačte tlačidlo OPTION.



- Vyberte položku ponuky, ktorej nastavenie chcete zmeniť.

- Vyberte požadovanú možnosť nastavenia.

Kopírovanie súborov zo záznamníka do počítača

Súbory a priečinky môžete skopírovať zo záznamníka do počítača, aby ste ich v ňom uložili.

- Podľa pokynov v časti Nabíjanie pripojte záznamník k počítaču.

- Súbory alebo priečinky, ktoré chcete skopírovať, presuňte z priečinka „IC RECORDER“ alebo „MEMORY CARD“ na lokálny disk v počítači.

- Odpojte záznamník od počítača.

Inštalácia softvéru Sound Organizer 2

Nainštalujte softvér Sound Organizer do počítača.

Softvér Sound Organizer umožňuje výmenu súborov medzi záznamníkom a počítačom.

Môžete prehrávať skladby importované z hudobných diskov CD a iných médií, súbory MP3 a iné zvukové súbory importované do počítača a tiež ich prenášať do záznamníka.

Poznámky

- Softvér Sound Organizer je kompatibilný iba s počítačmi so systémom Windows. Nie je kompatibilný so systémom Mac.
- Tento záznamník je kompatibilný iba so softvérom Sound Organizer 2.
- Ak naformátujete zabudovanú pamäť, všetky údaje v nej uložené sa odstraňia. (Odstráni sa aj softvér Sound Organizer.)

Pri inštalácii softvéru Sound Organizer sa prihláste pomocou konta s oprávneniami správcu.

- Podľa pokynov v časti Nabíjanie pripojte záznamník k počítaču.

- Skontrolujte, či počítač úspešne rozpoznal záznamník. Počas pripojenia záznamníka k počítaču sa na displeji záznamníka zobrazí a zostane zobrazené hlásenie „Connecting“.

- Prejdite do ponuky [Štart], kliknite na položku [Počítač] a potom dvakrát kliknite na položku [IC RECORDER] – [FOR WINDOWS].

- Dvakrát kliknite na súbor [SoundOrganizer_V2000] (alebo [SoundOrganizer_V2000.exe]). Postupujte podľa pokynov na obrazovke počítača.

- Vyjadrite súhlas s licenčnými podmienkami výberom položky [I accept the terms in the license agreement] a kliknite na tlačidlo [Next].

- Keď sa zobrazí okno [Setup Type], vyberte možnosť [Standard] alebo [Custom] a potom kliknite na tlačidlo [Next]. Ak zvolíte možnosť [Custom], postupujte podľa pokynov na obrazovke a vykonajte nastavenie inštalácie.

- Keď sa zobrazí okno [Ready to Install the Program], kliknite na tlačidlo [Install]. Spustí sa inštalácia.

- Po zobrazení okna [Sound Organizer has been installed successfully.] začiarknite políčko [Launch Sound Organizer Now] a kliknite na tlačidlo [Finish].

Poznámka

Po nainštalovaní softvéru Sound Organizer môže byť potrebné reštartovať počítač.

Preventívne opatrenia

Napájanie

Zariadenie sa napája výhradne jednosmerným prúdom s napätím 3,7 V zo zabudovanej nabijateľnej lítium-iónovej batérie.

Bezpečnosť

Zariadenie nepoužívajte počas šoférovania, bicyklovania ani počas riadenia motorového vozidla.

Manipulácia

- Zariadenie nedávajte do blízkosti zdrojov tepla ani na miesta vystavené priamemu slnečnému žiareniu, nadmernej prašnosti alebo mechanickým otrasom.
- V prípade vniknutia akéhokoľvek predmetu alebo kvapaliny do zariadenia nechajte zariadenie pred ďalším použitím skontrolovať kvalifikovanému odborníkovi.
- Pri používaní záznamníka vždy dodržiavajte nižšie uvedené preventívne opatrenia, aby sa zabránilo jeho funkčnému zlyhaniu alebo deformácii krytu.
 - Skôr ako si sadnete, uistite sa, že záznamník nemáte v zadnom reucku.
 - Nedávajte záznamník do tašky omotaný káblom slúchadiel a zabráňte silným nárazom do tašky.
- Dbajte na to, aby na zariadenie nešpliechala voda. Zariadenie nie je vodotesné. Dávajte pozor najmä v nasledujúcich situáciách.
 - Ak máte zariadenie vo vrecku a vstúpite do kúpeľne a podobne.
 - Ak sa zohnete, zariadenie môže spadnúť do vody a namočiť sa.
 - Ak zariadenie používate v prostredí, kde je vystavené dažďu, snehu alebo vlhkosti.
 - V situáciách, kedy sa potíte. Ak sa dotýkate zariadenia mokrymi rukami alebo ak ho vložíte do vrecka prepoteného odevu, zariadenie môže navlhnúť.

- Počúvanie zariadenia pri vysokej hlasitosti môže poškodiť sluch. Z dôvodu bezpečnosti cestnej premávky nepoužívajte zariadenie počas šoférovania ani bicyklovania.
- Ak je okolité vzduch veľmi suchý, môžete pri používaní slúchadiel pociťovať bolesť v ušiach. Nejde o poruchu slúchadiel, ale spôsobuje to statická elektrina akumulovaná vo vašom tele. Statickú elektrinu môžete redukovať nosením nesyntetických odevov, ktoré bránia jej generovaniu.

Rušenie

- V prípade, že zariadenie umiestnite do blízkosti zdroja striedavého prúdu, žiarivky alebo mobilného telefónu, môže byť pri nahrávaní alebo pri prehrávaní počuť rušenie.
- Ak sa počas nahrávania otrie alebo šúcha o zariadenie nejaký objekt, napríklad váš prst a podobne, môže sa nahráť rušivý zvuk.

Údržba

Na čistenie povrchu zariadenia používajte jemnú handričku jemne navlhčenú vo vode. Potom povrch utrite mäkkou suchou handričkou. Nepoužívajte alkohol, benzín ani riedidlo.

Ak máte akékoľvek otázky alebo problémy týkajúce sa tohto zariadenia, poraďte sa s najbližším obchodným zástupcom spoločnosti Sony.

VAROVANIE

Batérie (akumulátor ani vložené batérie) nevystavujte dlhodobu nadmernej teplote, napríklad zo slnečného žiarenia, ohňa a podobne.

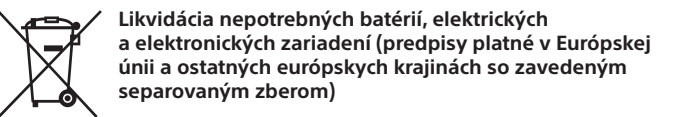
Upozornenie pre zákazníkov: Nasledujúce informácie sa vzťahujú len na zariadenia predávané v krajinách, v ktorých platia smernice EÚ.

Výrobca: Sony Corporation, 1-7-1 Konan Minato-ku Tokio, 108-0075 Japonsko
Informácie o súlade produktu s normami EÚ: Sony Belgium, bijkantoor van Sony Europe Limited, Da Vincilaan 7-D1, 1935 Zaventem, Belgicko

Vyvarujte sa dlhodobému počúvaniu pri vysokej hlasitosti, aby ste predišli poškodeniu sluchu.



Platnosť označenia CE je obmedzená iba na tie krajiny, ktoré to vyžadujú na základe zákonov. To sa týka hlavne krajin v Európskom hospodárskom priestore (EHP).



Tento symbol na produkte, batérii alebo na balení znamená, že s produktom a batériou nemožno zaobchádzať ako s domovým odpadom. Na určitých typoch batérií sa môže tento symbol používať spolu so symbolom chemickej značky. Symboly chemickej značky ortuti (Hg) alebo olova (Pb) sa k tomuto symbolu pridávajú v prípade, ak batéria obsahuje viac ako 0,0005 % ortuti alebo 0,004 % olova. Správnou likvidáciou týchto produktov a batérií zabránite možnému negatívneému vplyvu na životné prostredie a ľudské zdravie, ktorý by inak hrozil pri nesprávnej likvidácii batérií. Recyklácia týchto materiálov pomáha uchovávať prírodné zdroje. Ak sú produkty z bezpečnostných, prevádzkových dôvodov alebo z dôvodu integrity údajov trvalo pripojené k vstavanej batérii, takúto batériu by mal vymieňať len kvalifikovaný servisný personál. Po uplynutí životnosti batérie, elektrických a elektronických zariadení by ste mali tieto produkty odovzdať na príslušnom zbernom mieste určenom na recykláciu elektrických a elektronických zariadení, aby ste zaručili ich správnu likvidáciu. Informácie o iných typoch batérií nájdete v časti o bezpečnom vybratí batérie z produktu. Batériu odovzdajte v príslušnom zbernom mieste určenom na recykláciu nepotrebných batérií. Podrobnejšie informácie o recyklácii tohto produktu alebo batérie vám poskytne miestny mestský úrad, miestny úrad zodpovedný za odvoz domového odpadu alebo obchod, v ktorom ste produkt alebo batériu kúpili.

Technické parametre

Kapacita (kapacita dostupná pre používateľa^{*1*}*)

4 GB (približne 3,2 GB = 3 435 973 837 bajtov)

Maximálny čas nahrávania (zabudovaná pamäť)

Maximálny čas nahrávania vo všetkých priečiinkoch je nasledovný.

LPCM 44,1 kHz/16 bitov	5 hodín 20 minút
MP3 192 kb/s*3	39 hodín 45 minút
MP3 128 kb/s	59 hodín 35 minút
MP3 48 kb/s (MONO)	159 hodín

Poznámka

Ak plánujete nahrávať nepretržite po dlhú dobu, môžete potrebovať sieťový adaptér USB (nie je súčasťou dodávky). Podrobnosti o výdrži batérie nájdete v časti Výdrž batérie.

Maximálny čas nahrávania uvedený v tejto časti slúži iba na referenčné účely.

	Nahrávanie	Prehrávanie cez zabudovaný reproduktor ⁶	Prehrávanie cez slúchadlá
LPCM 44,1 kHz/16 bitov	približne 23 hodín	približne 5 hodín	približne 30 hodín
MP3 192 kb/s	približne 27 hodín	približne 5 hodín	približne 45 hodín

Rozmery (š/v/h) (bez prečnievajúcich častí a ovládacích prvkov) (JEITA)^{4}**
Približne 36,6 mm × 101,5 mm × 10,5 mm

Hmotnosť (JEITA)^{4}**

Približne 52 g

Teplota/vlhkosť

Prevádzková teplota	5 °C – 35 °C
Prevádzková vlhkosť	25 % – 75 %
Skladovacia teplota	−10 °C – +45 °C
Skladovacia vlhkosť	25 % – 75 %

Kompatibilné pamäťové karty

- Karty microSDHC s kapacitou od 4 GB do 32 GB
- Karty microSDXC s kapacitou 64 GB alebo viac

^[1] Malý priestor vo vnútornej pamäti, ktorý je vyhradený na správu súborov, používateľ nemôže využívať ako úložisko.

^[2] Keď je zabudovaná pamäť naformátovaná pomocou záznamníka.

^[3] Predvolené nastavenia nahrávacích scén.

^[4] Hodnota nameraná podľa normy asociácie JEITA (Japan Electronics and Information Technology Industries Association).

^[5] Výdrž batérie môže byť v závislosti od spôsobu používania záznamníka kratšia.

^[6] Pri prehrávaní hudby cez zabudovaný reproduktor s nastavením úrovne hlasitosti na hodnotu 27.

Ochranné známky

- Microsoft, Windows, Windows Vista a Windows Media sú registrované ochranné známky alebo ochranné známky spoločnosti Microsoft Corporation v Spojených štátoch amerických alebo iných krajinách.
- Mac OS je ochranná známka spoločnosti Apple Inc. registrovaná v USA a iných krajinách.
- Na technológiu a patenty kódovania zvuku MPEG Layer-3 poskytli licenciu spoločnosti Fraunhofer IIS a Thomson.
- Logá microSD, microSDHC a microSDXC sú ochrannými značkami spoločnosti SD-3C, LLC.



Všetky ostatné ochranné známky a registrované ochranné známky sú ochrannými značkami alebo registrovanými ochrannými značkami príslušných vlastníkov. Značky [™] a [®] nie sú uvedené v tejto príručke v každom prípade.

Tento produkt je chránený určitými právami duševného vlastníctva spoločnosti Microsoft Corporation. Bez licencie od spoločnosti Microsoft alebo jej oprávnenej dcérskej spoločnosti je používanie alebo distribúcia takejto technológie oddelene od tohto produktu zakázaná.

Softvér „Sound Organizer 2“ využíva nasledujúce softvérové moduly:
Režim runtime vo formáte Windows Media

Licencia

Poznámky k licencii

Tento záznamník sa dodáva so softvérom, ktorý sa používa na základe licenčných zmlúv s vlastníkmi daného softvéru. Na základe požiadaviek vlastníkov autorských práv na tieto softvérové aplikácie máme povinnosť vás informovať o nasledujúcich skutočnostiach. Prečítajte si nasledujúce časti.

Licencie (v angličtine) sú zaznamenané vo vnútornej pamäti záznamníka. Nadviažte veľkokapacitné pripojenie medzi záznamníkom a počítačom, aby ste si mohli prečítať licencie v priečinku „LICENSE“.

Informácie o softvéri podliehajúcom licencii GNU GPL/LGPL

V tomto záznamníku sa nachádza softvér, na používanie ktorého sa vzťahuje licencia GNU General Public License (ďalej len GPL) alebo licencia GNU Lesser General Public License (ďalej len „LGPL“).

Táto licencia ustanovuje právo zákazníka na získanie prístupu k zdrojovému kódu pre tieto softvérové programy, jeho úpravu a ďalšie šírenie v súlade s podmienkami dodanej licencie GPL/LGPL.

Zdrojový kód je k dispozícii na webe. Môžete si ho prevziať z nasledujúcej adresy URL.

http://www.sony.net/Products/Linux/

Očakávame, že sa na nás nebudete obracať v súvislosti s obsahom zdrojového kódu.

Licencie (v angličtine) sú zaznamenané vo vnútornej pamäti záznamníka. Nadviažte veľkokapacitné pripojenie medzi záznamníkom a počítačom, aby ste si mohli prečítať licencie v priečinku „LICENSE“.