

SONY[®]

Звуковая панель

Справочное руководство

HT-ST7

ВНИМАНИЕ

Не устанавливайте это устройство в ограниченном пространстве, таком как книжная полка или встроенный шкаф.

Чтобы сократить риск возгорания, не закрывайте вентиляционное отверстие устройства газетами, скатертью, шторой и т. д. Не подвергайте устройство воздействию открытых источников огня (например, свечей).

Чтобы сократить риск возгорания или удара электрическим током, не подвергайте это устройство воздействию жидкости и не помещайте объекты с жидкостью, например вазы, на устройство.

Устройство не отключается от источника питания, пока оно подключено к розетке, даже если само устройство выключено.

Так как шнур питания используется для отключения устройства от сети, подсоединяйте устройство к легко доступной розетке. Если вы заметили аномалию в работе устройства, незамедлительно отсоедините шнур питания от розетки.

Не подвергайте батареи или устройства с установленными батареями воздействию высокой температуры, например солнечного света и огня.

Только для использования внутри помещений.

Рекомендуемые кабели

Необходимо использовать экранированные и заземленные кабели и разъемы при подключении к компьютерам и/или периферийным устройствам.

Это устройство было протестировано и соответствует ограничениям, установленным в Директиве EMC, при использовании кабеля короче 3 метров.

Примечание для пользователей: следующая информация применима только к устройствам, продаваемым в странах, где действуют Директивы ЕС.

Это устройство было произведено корпорацией Sony или от ее лица, 1-7-1 Конан Минатоку Токио, 108-0075 Япония (1-7-1 Konan Minato-ku Tokyo, 108-0075 Japan). Запросы, связанные с соответствием устройства законодательству ЕС, следует адресовать авторизованному представителю – Sony Deutschland GmbH, Хедельфингер Штрассе 61, 70327 Штутгарт, Германия (Hedelfinger Strasse 61, 70327 Stuttgart, Germany). По любым вопросам, связанным с обслуживанием и гарантией, обращайтесь по адресу, указанному в отдельных документах по обслуживанию и гарантии.



Настоящим компания Sony Corp. заявляет, что данное устройство соответствует основным требованиям и другим применимым положениям Директивы 1999/5/ЕС.

Дополнительные сведения см. на следующем веб-сайте:
<http://www.compliance.sony.de/>



Утилизация старого электрического и электронного оборудования (применимо в Европейском Союзе и других европейских странах с отдельными системами сбора отходов)

Этот символ на продукте или упаковке указывает, что данный продукт не следует утилизировать как бытовые отходы. Его следует сдать

в соответствующую точку сбора отходов для переработки электрического и электронного оборудования. Обеспечивая правильную утилизацию этого продукта, вы сможете устранить возможные негативные последствия для окружающей среды и здоровья людей, которые в противном случае могут возникнуть при неправильной утилизации данного продукта. Переработка материалов позволяет сохранить природные ресурсы. Дополнительные сведения о переработке этого продукта можно узнать в местном гражданском офисе, службе утилизации бытовых отходов или в магазине, в котором вы приобрели продукт.



Утилизация израсходованных батарей (применимо в Европейском Союзе и других европейских странах с отдельными системами сбора отходов)

Этот символ на батарее или упаковке указывает, что батарею, поставляемую с этим продуктом, не следует утилизировать как бытовые отходы.

На некоторых батареях этот символ может использоваться вместе с химическим символом. Химические символы ртути (Hg) и свинца (Pb) добавляются на батарею, если она содержит более 0,0005% ртути или более 0,004% свинца. Обеспечивая правильную утилизацию этих батарей, вы сможете устранить возможные негативные последствия для окружающей среды и здоровья людей, которые в противном случае могут возникнуть при неправильной утилизации данных батарей. Переработка материалов позволяет сохранить природные ресурсы.

Для продуктов, для обеспечения безопасности, производительности или целостности данных которых требуется постоянное подключение к встроенной батарее, ее должны менять только квалифицированные специалисты.

Для обеспечения правильной обработки батареи, передайте продукт после окончания срока его эксплуатации в соответствующую точку сбора отходов для переработки электрического и электронного оборудования.

Для всех других батарей изучите раздел, посвященной безопасному извлечению батареи из устройства. Сдайте батарею в соответствующую точку сбора отходов для переработки старых батарей.

Дополнительные сведения о переработке этого продукта или батареи можно узнать в местных регулятивных органах, службе утилизации бытовых отходов или в магазине, где вы приобрели продукт.

Для клиентов в Австралии и Новой Зеландии

Беспроводный трансивер (EZW-RT50)

Это устройство следует размещать и использовать на расстоянии не менее 20 см от радиатора и человеческого тела (без учета конечностей: рук, запястий, ступней и лодыжек).

Содержание

Меры предосторожности	5
Беспроводная технология BLUETOOTH	6
Установка панели динамиков на стене	7
Включение функции ИК-повторителя (в случае проблем в управлении телевизором)	8
Включение функции Secure Link	9
Использование функции «Управление для HDMI».	10
Использование функций «BRAVIA» Sync	11
Устранение неполадок	12
Характеристики	15

Меры предосторожности

Безопасность

- Если какой-либо твердый или жидкий объект упадет на систему, отключите ее и передайте на проверку квалифицированным специалистам, прежде чем продолжать использование.
- Не становитесь на панель динамиков или сабвуфер, так как вы можете упасть и получить травму или повредить систему.

Об источниках питания

- Перед использованием системы убедитесь, что рабочее напряжение устройства совпадает с напряжением источника питания. Рабочее напряжение указано на табличке сзади панели динамиков.
- Если вы не собираетесь использовать систему в течение длительного времени, отсоедините ее от розетки. Чтобы отсоединить шнур питания, беритесь за вилку, а не за кабель.
- Один штырь вилки шире, чем другой, в целях безопасности, поэтому вилка вставляется в розетку только одним возможным способом. Если вы не можете полностью вставить вилку в розетку, обратитесь к вашему дилеру.
- Шнур питания следует менять только в квалифицированной мастерской.

Перегрев

Хотя система нагревается во время использования, это не является неисправностью. Если вы непрерывно используете эту систему с высокой громкостью, температура задней части значительно повышается. Чтобы избежать ожога, не касайтесь корпуса системы.

Размещение

- Разместите систему в помещении с адекватной вентиляцией, чтобы предотвратить перегрев и продлить срок эксплуатации системы.
- Не размещайте систему рядом с источниками тепла или в месте, где возможно воздействие прямого солнечного света, пыли или механических ударов.
- Не ставьте сзади панели динамиков и сабвуфера ничего, что могло бы заблокировать вентиляционные отверстия и вызвать неполадки.

- Если система используется вместе с телевизором, видеомагнитофоном или магнитофоном, могут возникнуть шумы, а качество изображения может ухудшиться. В этом случае разместите систему дальше от телевизора, видеомагнитофона или магнитофона.
- Будьте осторожны при размещении системы на поверхности с особым покрытием (воск, масло, полировка и т. д.), так как поверхность может загрязниться или поменять цвет.
- Следите за тем, чтобы не нанести себе травму об углы панели динамиков или сабвуфера.

Обращение с сабвуфером.

Следите за тем, чтобы пальцы не попадали в отверстие на сабвуфере, когда вы поднимаете его. Это может привести к повреждению динамиков. При поднятии держите сабвуфер за нижнюю часть.

Эксплуатация

Перед подключением устройств обязательно выключите и отсоедините систему.

При искажении цветов на экране рядом стоящего телевизора

На определенных телевизорах может возникать искажение цветов.

При наличии искажения цветов...

Отключите телевизор, затем включите его через 15-30 минут.

Если искажение возникает опять...

Разместите систему дальше от телевизора.

Очистка

Очищайте систему мягкой сухой тканью. Не используйте абразивные материалы, чистящий порошок или растворители, например спирт или бензин.

Если у вас возникли вопросы или проблемы, связанные с системой, обратитесь к ближайшему дилеру Sony.

Авторские права

Эта система использует технологии Dolby* Digital и DTS** Digital Surround System.

* Произведено по лицензии Dolby Laboratories.

Dolby и символ double-D являются товарными знаками Dolby Laboratories.

** Произведено по лицензии в соответствии со следующими патентами в США: 5,956,674; 5,974,380; 6,226,616; 6,487,535; 7,212,872; 7,333,929; 7,392,195; 7,272,567 и другими выданными и ожидающими выдачи патентами в США и других странах. DTS-HD, символ DTS-HD вместе с символом являются зарегистрированными товарными знаками DTS, Inc.

Продукт включает в себя программное обеспечение. © DTS, Inc. Все права защищены.

Слово BLUETOOTH® и соответствующие логотипы являются зарегистрированными торговыми знаками Bluetooth SIG, Inc., Корпорация Sony использует эти знаки по лицензии.

Эта система использует технологию High-Definition Multimedia Interface (HDMI™).

Термины HDMI и мультимедийный интерфейс высокого разрешения (HDMI), а также эмблема HDMI являются торговыми знаками или зарегистрированными торговыми знаками HDMI Licensing LLC в США и других странах.

Логотип «BRAVIA» является товарным знаком Корпорация Sony.

«x.v.Colour» и эмблема «x.v.Colour» являются торговыми знаками Корпорация Sony.

N Mark является торговым знаком или зарегистрированным торговым знаком NFC Forum, Inc. в США и других странах.

Android является торговым знаком Google Inc.

© CSR plc и группа компаний, 2012 г.

Знак aptX® и эмблема aptX являются товарными знаками компании CSR plc или одной из компаний группы и могут быть зарегистрированными в одной или нескольких юрисдикциях.

Все другие товарные знаки и торговые имена принадлежат соответствующим владельцам.

Беспроводная технология BLUETOOTH

Поддерживаемые версии и профили BLUETOOTH

Профиль — это стандартный набор возможностей для различных продуктов BLUETOOTH. Поддерживаемые этой системой версии и профили BLUETOOTH см. в разделе «Характеристики» (стр. 15).

Примечания

- Чтобы использовать функцию BLUETOOTH, подключаемое устройство BLUETOOTH должно поддерживать тот же профиль, что и эта система. Даже если устройство поддерживает такой же профиль, функции могут отличаться из-за технических характеристик устройства BLUETOOTH.
- Воспроизведение аудио на системе может отставать от устройства BLUETOOTH из-за характеристик беспроводной технологии BLUETOOTH.

Эффективный радиус действия

Устройства BLUETOOTH следует использовать на расстоянии приблизительно 10 метров (без препятствий) друг от друга. Эффективный радиус действия может стать меньше в следующих обстоятельствах.

- Если человек, металлический объект, стена или другое препятствие находится между устройствами, соединенными по BLUETOOTH
- Расположения с беспроводной локальной сетью
- Места рядом с используемыми микроволновыми печами
- Расположения с другими источниками электромагнитного излучения

Влияние других устройств

Устройства BLUETOOTH и беспроводные локальные сети (IEEE 802.11b/g) используют одинаковый частотный диапазон (2,4 ГГц). При использовании устройства BLUETOOTH рядом с устройством с поддержкой беспроводной сети может возникнуть электромагнитная интерференция. Это может привести к снижению скорости передачи данных, появлению помех или может помешать подключению. В этом случае попробуйте следующие решения.

- Попробуйте подключить эту систему и мобильный телефон с поддержкой BLUETOOTH или устройство BLUETOOTH на расстоянии как минимум 10 метров вдали от оборудования беспроводной сети.
- Выключите оборудование беспроводной сети, когда вы используете устройство BLUETOOTH на расстоянии 10 метров и меньше.

Влияние на другие устройства

Радиоизлучение от этой системы может повлиять на некоторые медицинские устройства. Так как это может привести к неполадкам, всегда отключайте систему, мобильный телефон с поддержкой BLUETOOTH и устройство BLUETOOTH в следующих расположениях:

- в больницах, поездах, самолетах, автозаправках и любых местах с наличием воспламеняющихся газов;
- рядом с автоматическими дверьми или пожарной сигнализацией.

Примечания

- Эта система поддерживает функции безопасности, соответствующие спецификации BLUETOOTH, для обеспечения безопасности во время взаимодействия с применением технологии BLUETOOTH. Однако этих функций может быть недостаточно в зависимости от настроек и других факторов, поэтому всегда будьте осторожны при взаимодействии с помощью технологии BLUETOOTH.
- Sony не несет ответственности за любые повреждения и иные потери в результате утечки информации во время взаимодействия с помощью технологии BLUETOOTH.

- Взаимодействие с применением BLUETOOTH не может гарантировано работать со всеми устройствами BLUETOOTH с таким же профилем, что и у данной системы.
- Устройства BLUETOOTH, подключенные к этой системе, должны соответствовать спецификации BLUETOOTH, указанной Bluetooth SIG, Inc., и должны быть сертифицированы. При этом, даже если устройство соответствует требованиям спецификации BLUETOOTH, возможны ситуации, когда характеристики или спецификации устройства BLUETOOTH не позволяют подключиться к системе или могут предусматривать другие методы управления, отображения или эксплуатации.
- В зависимости от подключенного к системе устройства BLUETOOTH, среды взаимодействия и окружающих условий, могут возникнуть шумы или звук может прерываться.

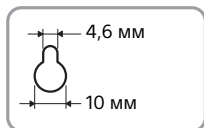
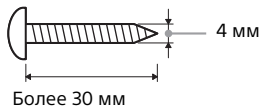
Установка панели динамиков на стене

Панель динамиков можно установить на стене.

Примечания

- Используйте винты, подходящие для материала и плотности стены. Так как стены из гипсокартона очень хрупки, закрутите винты в балку стены. Разместите панель динамиков на вертикальной плоской крепкой области стены.
- Обязательно поручите установку дилерам или лицензированным подрядчикам Sony и уделите особое внимание безопасности во время установки.
- Sony не несет ответственности за случайные случаи или ущерб из-за неправильной установки, недостаточной крепости стены, неверного крепления винтов, стихийного бедствия и т. д.

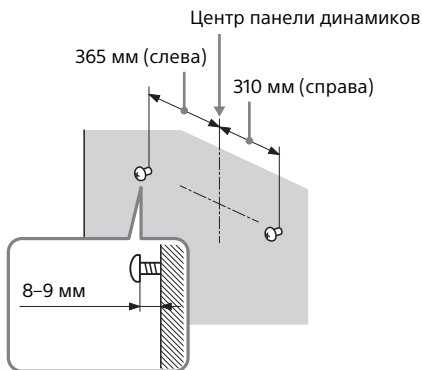
- 1** Подготовьте винты (не входят в комплект поставки), соответствующие отверстиям сзади панели динамиков.



Отверстие сзади панели динамиков

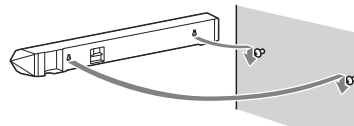
- 2** Закрутите винты в стену.

Винты должны выдаваться из стены на 8–9 мм.



- 3** Повесьте панель динамиков на винты.

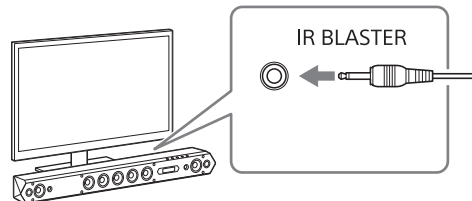
Расположите отверстия сзади панели динамиков на уровне винтов и подвесьте панель динамиков на 2 винта.



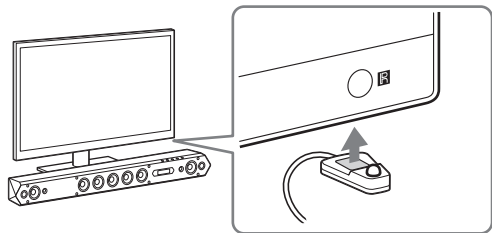
Включение функции ИК-повторителя (в случае проблем в управлении телевизором)

Если панель динамиков размещена перед телевизором, у вас может не получиться управлять телевизором с помощью пульта дистанционного управления. В этом случае следует подключить ИК-бластер (входит в комплект) к разъему IR BLASTER на панели динамиков и включить функцию ИК-повторителя. Вы сможете управлять телевизором с помощью пульта дистанционного управления телевизором через ИК-бластер.

- 1** Подключите ИК-бластер (входит в комплект) к разъему IR BLASTER на панели динамиков.



- 2** Разместите ИК-бластер вблизи датчика пульта дистанционного управления на телевизоре, направив источник ИК-излучения бластера на датчик пульта дистанционного управления на телевизоре.



Примечания

- Сведения о расположении датчика пульта дистанционного управления см. в инструкции по эксплуатации телевизора.
- ИК-бластер следует подключать перед подключением шнура питания панели динамиков.
- Не подключайте ИК-бластер к гнезду для наушников и другим разъемам на телевизоре.
- Не используйте ИК-бластер для других целей.
- Убедитесь, что ИК-повторитель работает, и только после этого закрепите ИК-бластер на панели динамиков с помощью двусторонней клейкой ленты (входит в комплект).
- Расположение ИК-бластера зависит от используемого продукта.

- 3** Нажмите кнопку MENU на пульте дистанционного управления системы.

(См. раздел «Настройка параметров» в Инструкциях по эксплуатации.)

- 4** С помощью кнопок \uparrow/\downarrow выберите пункт SYSTEM, а затем нажмите ENTER.

- 5** Выберите пункт IR REP. и нажмите ENTER.

- 6** Выберите пункт ON и нажмите ENTER.

- 7** Нажмите кнопку MENU.

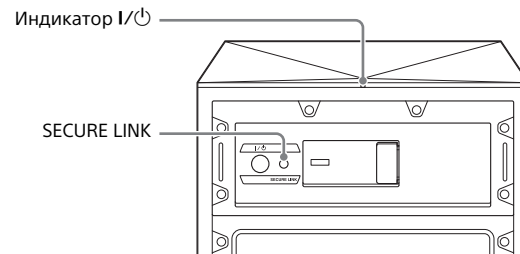
Меню закроется.

Примечания

- Сначала убедитесь, что управлять телевизором с помощью пульта дистанционного управления телевизора не удастся, и только после этого установите для параметра IR REP. значение ON. Если для параметра установлено значение ON и с помощью пульта можно управлять телевизором, требуемые операции могут не выполняться из-за конфликта между прямой командой с пульта и командой, переданной через панель динамиков.
- На некоторых телевизорах эта функция может не работать. В этом случае попробуйте изменить положение ИК-бластера или панели динамиков.

Включение функции Secure Link

С помощью функции Secure Link можно задать определенное беспроводное соединение, которое должно быть использовано для связи между панелью динамиков и сабвуфером. Эта функция полезна, когда используются несколько беспроводных продуктов.



продолжение

- 1 Нажмите MENU на пульте дистанционного управления.**
(См. раздел «Настройка параметров» в Инструкциях по эксплуатации.)
- 2 С помощью кнопок ↑/↓ выберите пункт WS, а затем нажмите ENTER.**
- 3 Выберите пункт SEC. ON и нажмите ENTER.**
- 4 Появится сообщение START, после чего нажмите ENTER.**
Появится сообщение SEARCH, и панель динамиков начнет поиск устройств, которые можно использовать с функцией Secure Link.
Перейдите к следующему шагу через 2 минуты.
Чтобы выключить функцию Secure Link во время поиска устройств, нажмите кнопку RETURN.
- 5 Нажмите кнопку SECURE LINK на сабвуфере концом ручки или другим тонким предметом.**
Индикатор I/⏻ сабвуфера загорится желтым цветом.
На экране передней панели появится сообщение OK.
Если отображается сообщение FAILED, убедитесь, что сабвуфер включен, и повторите процедуру с шага 1.
- 6 Нажмите кнопку MENU.**
Меню закроется.

Выключение функции Secure Link

- 1 Нажмите MENU на пульте дистанционного управления.**
(См. раздел «Настройка параметров» в Инструкциях по эксплуатации.)
- 2 С помощью кнопок ↑/↓ выберите пункт WS, а затем нажмите ENTER.**
- 3 Выберите пункт SEC.OFF и нажмите ENTER.**
- 4 Появится сообщение OK?, после чего нажмите ENTER.**
На экране передней панели появится сообщение FINISH.

- 5 Нажмите кнопку MENU.**
Меню закроется.
- 6 Нажмите и удерживайте кнопку SECURE LINK на сабвуфере в течение нескольких секунд, пока индикатор I/⏻ не загорится зеленым цветом или не начнет мигать зеленым цветом.**
Нажимайте кнопку SECURE LINK на сабвуфере концом ручки или другим тонким предметом.

Использование функции «Управление для HDMI».

Включив функцию «Управление для HDMI» и подключив устройство, совместимое с функцией «Управление для HDMI» с помощью кабеля HDMI, можно упростить управление устройством, как описано ниже.

Выключение питания системы

При выключении телевизора с помощью кнопки питания на пульте ДУ телевизора система и подключенные устройства отключаются автоматически.

Функция System Audio Control

Если включить систему при просмотре телевизора, звук телевизора автоматически воспроизводится через динамики системы. Громкость системы изменяется при изменении громкости телевизора.

Если звук телевизора воспроизводился с динамиков системы в последний раз перед выключением телевизора, система включится автоматически при включении телевизора, а звук телевизора автоматически будет воспроизводиться через систему.

Audio Return Channel (ARC)

Если телевизор совместим с технологией Audio Return Channel (ARC), при использовании кабеля HDMI цифровой аудиосигнал также передается системе от телевизора. Не требуется отдельное соединение для аудио, чтобы прослушивать звук с телевизора через систему.

Включение одной кнопкой

При воспроизведении с устройства, подключенного к системе по кабелю HDMI, подключенный телевизор включается автоматически, а в качестве источника входного сигнала для системы выбирается соответствующий вход HDMI.

Примечания

- Функции, описанные выше, могут не работать с определенными устройствами.
- В зависимости от настроек подключенного устройства функция «Управление для HDMI» может работать неправильно. См. инструкции по эксплуатации устройства.

Использование функций «BRAVIA» Sync

Оригинальные функции Sony, перечисленные ниже, также можно использовать с продуктами, совместимыми с технологией «BRAVIA» Sync.

Экономия электроэнергии

Если к системе подключен телевизор, совместимый с технологией «BRAVIA» Sync, энергопотребление в режиме ожидания сокращается за счет прекращения передачи сигнала HDMI, когда телевизор выключен.

Примечания к HDMI-соединениям

- Используйте высокоскоростной кабель HDMI. Если используется стандартный кабель HDMI, изображения в формате 1080p, Deep Color, 4K или 3D могут воспроизводиться неправильно.
- Используйте авторизованный кабель HDMI. Используйте высокоскоростной кабель HDMI производства Sony с обозначением типа кабеля.
- Не рекомендуется использовать кабель HDMI-DVI.
- Если качество изображения плохое или звук не воспроизводится с устройства, подключенного по кабелю HDMI, проверьте настройки подключенного устройства.
- Аудиосигналы (частота сэмплирования, битовая длина и т. д.), передаваемые по HDMI-разъему, могут подавляться подключенным устройством.
- Звук может прерываться, если частота сэмплирования или число каналов от устройства воспроизведения меняется.
- Если подключенное устройство несовместимо с технологией защиты авторских прав (HDCP), изображение и/или звук с разъема HDMI TV OUT (ARC) могут быть искажены или не воспроизводиться. В этом случае проверьте характеристики подключенного устройства.
- Если в качестве источника входного сигнала для системы выбран вариант TV, видеосигналы с одного из разъемов HDMI IN, выбранного в последний раз, передаются на разъем HDMI TV OUT (ARC).
- Эта система поддерживает передачу изображений в формате Deep Color, Deep Color, x.v.Colour, 3D и 4K.
- Для просмотра 3D-изображений подключите 3D-совместимый телевизор и видеоустройство (проигрыватель Blu-ray Disc, PlayStation®3 и т. д.) к системе с помощью высокоскоростных кабелей HDMI, наденьте 3D-очки и начните воспроизведение диска Blu-ray Disc с 3D-контентом.
- Для просмотра изображений в формате 4K телевизор и проигрыватели, подключенные к системе, должны быть совместимы с этим форматом.

Устранение неполадок

При возникновении следующих проблем во время использования системы попробуйте устранить проблему с помощью этого руководства, прежде чем подавать заявку на ремонт. Если проблема не устранена, обратитесь к ближайшему дилеру Sony.

ПИТАНИЕ

Система не включена.

→ Убедитесь, что шнур питания надежно подключен к розетке.

Система выключается автоматически.

→ Включена функция A. STBY. Установите для параметра A. STBY значение OFF (см. раздел «Настройка параметров» в Инструкции по эксплуатации).

ЗВУК

Многоканальный звук в формате Dolby Digital или DTS не воспроизводится.

→ Проверьте аудионастройки формата Dolby Digital или DTS на проигрывателе Blu-ray Disc, проигрывателе DVD и других устройствах, подключенных к системе.

Не удается достигнуть эффекта объемного звука.

- В зависимости от входного сигнала и настройки параметра SOUND MODE обработка объемного звука может работать неправильно. Эффект объемного звука может быть недостаточным в зависимости от программы или диска.
- Если подключить проигрыватель Blu-ray Disc или проигрыватель DVD, совместимый с функцией объемного звука, эффект объемного звука системы может не работать. В этом случае выключите функцию объемного звука подключенного устройства. Дополнительные сведения см. в инструкциях по эксплуатации, поставляемых с подключенным устройством.

Звук с телевизора не воспроизводится через систему.

- Убедитесь, что источник входного сигнала выбран правильно. Проверьте другие источники входного сигнала, нажав несколько раз кнопку INPUT (см. раздел «Прослушивание аудио» в Инструкции по эксплуатации).
- Проверьте подключение кабеля HDMI, оптического цифрового кабеля или аудиокабеля к системе и телевизору.
- Убедитесь, что в качестве источника входного сигнала на экране передней панели отображается «TV».
- Проверьте воспроизводимый телевизором звук.
- Убедитесь, что звук с телевизора достаточно громкий и что он не отключен.
- Когда телевизор, совместимый с технологией Audio Return Channel (ARC), подключен с помощью кабеля HDMI, убедитесь, что кабель подсоединен к разъему HDMI (ARC) на телевизоре.
- Если телевизор не совместим с технологией Audio Return Channel (ARC), подключите оптический цифровой кабель в дополнение к кабелю HDMI, чтобы начать воспроизведение звука.

Звук воспроизводится через систему и телевизор.

→ Отключите звук системы или телевизора.

Звук отстает от изображения телевизора.

→ Переведите параметр SYNC в режим OFF, если для него установлено значение от 1 до 4 (см. раздел «Настройка параметров» в Инструкции по эксплуатации).

Звук с подключенного устройства, воспроизводимый системой, не слышен или слышен только очень тихий звук.

- Нажмите кнопку VOL + и проверьте громкость.
- Нажмите кнопку MUTE или VOL +, чтобы выключить функцию приглушения звука.
- Убедитесь, что источник входного сигнала выбран правильно.
- Убедитесь, что все кабели и шнуры системы и подключенных устройств полностью вставлены в разъемы.

BLUETOOTH

Не удается установить подключение BLUETOOTH.

→ Убедитесь, что индикатор BLUETOOTH включен.

Состояние системы	Индикатор состояния
Во время сопряжения BLUETOOTH	Быстро мигает синим цветом.
Система пытается подключиться к устройству BLUETOOTH	Мигает синим цветом.
Система установите соединение с устройством BLUETOOTH	Горит синим цветом.
Система находится в режиме ожидания BLUETOOTH (если она выключена).	Медленно мигает синим цветом.

- Убедитесь, что подключаемое устройство BLUETOOTH и функция BLUETOOTH включены.
- Расположите систему и устройство BLUETOOTH как можно ближе друг к другу.
- Заново выполните сопряжение системы и устройства BLUETOOTH.

Не удается выполнить сопряжение.

- Разместите систему и устройство BLUETOOTH ближе друг к другу (см. раздел «Прослушивание аудио через устройства BLUETOOTH» в Инструкциях по эксплуатации).
- Убедитесь, что система не воспринимает помехи от сети Wi-Fi, других беспроводных устройств, работающих на частоте 2,4 ГГц, или микроволновой печи. Если рядом находится устройство, формирующее электромагнитное излучение, отодвиньте его подальше от системы.

Подключение BLUETOOTH прервано.

Звук с подключенного устройства не воспроизводится.

Звук периодически пропадает.

- Разместите систему и устройство BLUETOOTH ближе друг к другу.
- Если рядом находится устройство, формирующее электромагнитное излучение, например сеть Wi-Fi, другие устройства BLUETOOTH или микроволновая печь, отодвиньте это устройство подальше от системы.

- Удалите все препятствия между системой и устройством BLUETOOTH или переместите систему подальше от препятствия.
- Измените положение подключенного устройства BLUETOOTH.
- Попробуйте изменить частоту Wi-Fi маршрутизатора Wi-Fi, компьютера и т. д. на 5 ГГц.

Звук не синхронизирован с изображением.

- При просмотре фильмов звук может слегка отставать от изображения.

БЕСПРОВОДНАЯ ПЕРЕДАЧА ЗВУКА

Звук не воспроизводится через сабвуфер.

- Убедитесь, что шнур питания сабвуфера подключен к розетке.
- Убедитесь, что беспроводные трансиверы установлены правильно (См. раздел «Установка беспроводных трансиверов» в Инструкциях по эксплуатации).
- Если индикатор I/⏻ не горит:
 - Убедитесь, что шнур питания сабвуфера надежно подключен к розетке.
 - Включите сабвуфер, нажав кнопку I/⏻ на сабвуфере.
- Если индикатор I/⏻ медленно мигает зеленым цветом или горит красным цветом:
 - Переместите сабвуфер так, чтобы индикатор загорелся зеленым цветом.
 - Проверьте состояние беспроводной передачи с помощью функции RF CHK (см. раздел «Настройка параметров» в Инструкциях по эксплуатации). Если на экране передней панели отображается сообщение RF NG, вставьте трансиверы в панель динамиков и в сабвуфер до щелчка.
 - При выполнении этого действия придерживайтесь инструкций, приведенных в разделе «Включение функции Secure Link» (стр. 9).
- Если индикатор I/⏻ быстро мигает зеленым цветом:
 - Сначала выключите сабвуфер, нажав кнопку I/⏻, затем установите беспроводной трансивер в сабвуфер надлежащим образом и снова нажмите кнопку I/⏻ на сабвуфере.

продолжение


- Если индикатор I/⏻ мигает красным цветом:
 - Выключите сабвуфер, нажав кнопку I/⏻, и убедитесь, что ничего не блокирует вентиляционные отверстия сабвуфера.
- Если используется источник входного сигнала с небольшим содержанием басов (телепередачи), звук из сабвуфера может быть трудноразличимым.
- Увеличьте громкость сабвуфера с помощью кнопки SW VOL + (см. раздел «Компоненты и регуляторы» в Инструкции по эксплуатации).

Звук периодически пропадает или содержит шумы.

- Если рядом находится устройство, формирующее электромагнитное излучение, например сеть Wi-Fi или микроволновая печь, отодвиньте такое устройство подальше от системы.
- Удалите все препятствия между панелью динамиков и сабвуфером или переместите систему подальше от препятствия.
- Расположите панель динамиков и сабвуфер как можно ближе друг к другу.

ДРУГОЕ

Пульт дистанционного управления не работает.

- Наведите пульт дистанционного управления на датчик дистанционного управления  на системе (см. раздел «Компоненты и регуляторы» в Инструкции по эксплуатации)
- Удалите все препятствия между пультом дистанционного управления и системой.
- Замените обе батареи в пульте дистанционного управления на новые, если они сели.
- Убедитесь, что вы нажимаете правильную кнопку на пульте дистанционного управления.

Пульт дистанционного управления телевизора не работает.

- В качестве решения этой проблемы можно использовать ИК-бластер (входит в комплект) (стр. 8).

Функция «Управление для HDMI» работает неправильно.

- Проверьте соединение HDMI.
- Настройте функцию «Управление для HDMI» на телевизоре.
- Убедитесь, что все подключенные устройства совместимы с «BRAVIA» Sync.
- Проверьте настройки функции «Управление для HDMI» на подключенном устройстве. Сведения см. в инструкциях по эксплуатации, поставляемых с подключенным устройством.
- Если вы подключили или отключили шнур питания, подождите более 15 секунд и затем используйте систему.
- Если подключить аудиовыход видеоустройства к системе, используя кабель, отличный от HDMI, звук может не воспроизводиться из-за функции «BRAVIA» Sync. В этом случае установите для параметра CTRL значение OFF (см. раздел «Настройка параметров» в Инструкции по эксплуатации) или подключите аудиовыход напрямую к телевизору, а не к системе.

На экране передней панели отображается сообщение PRTECT (protect).

- Выключите систему, нажав кнопку I/⏻. После того как сообщение STBY исчезнет, подключите шнур питания и убедитесь, что ничего не блокирует вентиляционные отверстия системы.

СБРОС

Если система все равно работает неправильно, выполните сброс системы следующим образом.

- 1 Включите панель динамиков, нажав кнопку I/⏻.**
- 2 Нажмите кнопку I/⏻, удерживая кнопки INPUT и VOL – на панели динамиков.**

Появится сообщение RESET и выполнится сброс системы. Для меню, параметра SOUND MODE и других параметров будут восстановлены настройки по умолчанию.

Характеристики

Панель динамиков (SA-ST7)

Усилитель

ВЫХОДНАЯ МОЩНОСТЬ (номинальная)

Фронтальный левый + фронтальный правый: 40 Вт + 40 Вт
(4 Ом, 1 кГц, 1 % THD)

ВЫХОДНАЯ МОЩНОСТЬ (эталонная)

Фронтальный левый/фронтальный правый блок динамиков:
50 Вт (на канал, 4 Ом, 1 Гц)
Центральный блок динамиков: 50 Вт (на канал, 4 Ом, 1 кГц)

Входы

HDMI IN 1/2/3*
OPTICAL IN 1(TV)/2
ANALOG IN
COAXIAL IN

* Эти 3 разъема идентичны. Можно использовать любой из них.

Выход

HDMI TV OUT (ARC)

BLUETOOTH

Система связи

BLUETOOTH Specification версии 3.0

Выход

BLUETOOTH Specification Power Class 2

Максимальный радиус действия

На линии зрения, приблизительно 10 м¹⁾

Максимальное число устройств, которые можно зарегистрировать
9 устройств

Частотный диапазон

2,4 ГГц (2,4000 ГГц – 2,4835 ГГц)

Метод модуляции

FHSS (Freq Hopping Spread Spectrum)

Совместимые профили BLUETOOTH²⁾

A2DP (Advanced Audio Distribution Profile)
AVRCP 1.3 (Audio Video Remote Control Profile)

Поддерживаемые кодеки³⁾

SBC⁴⁾, AAC⁵⁾, aptX

Диапазон передачи (A2DP)

20 Гц – 20 000 Гц (частота сэмплирования 44,1 кГц)

- 1) Фактический диапазон может отличаться в зависимости от таких факторов, как препятствия между устройствами, магнитные поля от микроволновой печи, статическое электричество, радиотелефон, чувствительность приема, операционная система, программное обеспечение и т. д.
- 2) Стандартные профили BLUETOOTH указывают цель связи между устройствами BLUETOOTH.
- 3) Кодек: формат сжатия и преобразования аудиосигналов
- 4) Кодек с многополосным кодированием
- 5) Дополнительное кодирование аудио

Фронтальный левый/фронтальный правый блок динамиков

Акустическая система

2-полосная акустическая система, акустическая подвеска

Динамик

НЧ-динамик: 65 мм, конический, динамик с магнитной жидкостью
ВЧ-динамик; 20 мм, куполообразный

Номинальное сопротивление

4 Ом

Центральный блок динамиков

Акустическая система

Полнодиапазонная акустическая система, акустическая подвеска

Динамик (5 динамиков)

65 мм, конический, динамик с магнитной жидкостью

Номинальное сопротивление

4 Ом

Общие характеристики

Требования к питанию

220 В – 240 В переменного тока, 50 Гц/60 Гц

Энергопотребление

Вкл.: 55 Вт

Функция «Управление для HDMI» выключена (режим ожидания):

0,5 Вт или меньше Режим ожидания

BLUETOOTH: 0,5 Вт или меньше

продолжение

Размеры (приблизительные) (ш/в/г)

- 1 080 мм × 109 мм × 110 мм (без защитной сетки и стоек)
- 1 080 мм × 109 мм × 129 мм (с защитной сеткой, без стоек)
- 1 080 мм × 129 мм × 138 мм (с защитной сеткой и стойками)
- 1 080 мм × 129 мм × 130 мм (без защитной сетки, со стойками)

Вес (приблизительно)

- 7,9 кг (с защитной сеткой и стойками)

Сабвуфер (SA-WST7)

ВЫХОДНАЯ МОЩНОСТЬ (эталонная)

- 100 Вт (на канал, 4 Ом, 100 Гц)

Акустическая система

- Сабвуфер, пассивный излучатель

Динамик

- 180 мм, конический
- 200 мм × 300 мм, конический, пассивный излучатель

Номинальное сопротивление

- 4 Ом

Требования к питанию

- 220 В – 240 В переменного тока, 50 Гц/60 Гц

Энергопотребление

- Вкл.: 30 Вт
- Режим ожидания: 0,5 Вт или меньше

Размеры (приблизительные)

- 241 мм × 391 мм × 411 мм (ш/в/г)

Вес (приблизительно)

- 11,2 кг

Беспроводный трансивер (EZW-RT50)

Система связи

- Wireless Sound Specification версии 1.0

Частотный диапазон

- 5,725 ГГц – 5,875 ГГц

Требования к питанию

- Напряжение 3,3 В пост. тока, 300 мА

Метод модуляции

- DSSS

Размеры (приблизительные)

- 30 мм × 9 мм × 60 мм (ш/в/г)

Вес (приблизительно)

- 10 г

Форматы входного цифрового аудиосигнала, поддерживаемые системой

Dolby Digital	DTS-HD Master Audio*
Dolby Digital Plus*	DTS-HD High Resolution Audio*
Dolby TrueHD*	DTS-HD Low Bit Rate*
DTS	Linear PCM 2-канальный, 48 кГц или меньше
DTS 96/24	Linear PCM Maximum 7.1-канальный, 192 кГц или меньше*

* Эти форматы могут воспроизводиться только при использовании соединения HDMI.

Видеоформаты, поддерживаемые системой

Вход/выход (блок повторителя HDMI)

Файл	2D	3D		
		Расположение кадров	Параллельно (половина)	Один под другим (сверху и снизу)
4096 × 2160p, 23,98/24 Гц	○	–	–	–
3840 × 2160p, 29,97/30 Гц	○	–	–	–
3840 × 2160p, 25 Гц	○	–	–	–
3840 × 2160p, 23,98/24 Гц	○	–	–	–
1920 × 1080p, 59,94/60 Гц	○	–	○	○
1920 × 1080p, 50 Гц	○	–	○	○
1920 × 1080p, 29,97/30 Гц	○	○	○	○
1920 × 1080p, 25 Гц	○	○	○	○
1920 × 1080p, 23,98/24 Гц	○	○	○	○
1920 × 1080i, 59,94/60 Гц	○	○	○	○
1920 × 1080i, 50 Гц	○	○	○	○
1280 × 720p, 59,94/60 Гц	○	○	○	○
1280 × 720p, 50 Гц	○	○	○	○
1280 × 720p, 29,97/30 Гц	○	○	○	○

Файл	2D	3D		
		Располо- жение кадров	Параллель но (половина)	Один под другим (сверху и снизу)
1280 × 720р, 23,98/24 Гц	○	○	○	○
720 × 480р, 59,94/60 Гц	○	-	-	-
720 × 576р, 50 Гц	○	-	-	-
640 × 480р, 59,94/60 Гц	○	-	-	-

Характеристики и внешний вид устройства могут быть изменены без уведомления.

- Энергопотребление в режиме ожидания: 0,5 Вт или меньше (панель динамиков), 0,5 Вт или меньше (сабвуфер)
- Более 85% выходной мощности блока усилителя обеспечиваются полным цифровым усилителем S-Master.



x.v.Colour



<http://www.sony.net/>

©2013 Корпорация Sony



* 4 4 6 3 4 1 4 2 1 * (1)

4-463-414-21(1) (RU)