

# Микро HI-FI компонентна система

**BG** Инструкции за експлоатация

©2012 Sony Corporation

CMT-V9

http://www.sony.net/



## ПРЕДУПРЕЖДЕНИЕ

За да намалите риска от пожар, не покривайте вентилационния отвор на устройството с вестници, покривки, завеси и др. Не поставяйте открити източници на пламък върху устройството, като например запалени свещи.

За да намалите риска от пожар или токов удар, не допускайте върху това устройство да попадат капки или пръски и не поставяйте върху него съдове, пълни с течности, например вази.

Не монтирайте устройството в затворено пространство, като например библиотека или вграден шкаф.

Тъй като за изключването на уреда от електрическата мрежа се използва основния щепсел, включете го в леснодостъпните променливотоков електрически контакт. Ако забележите нещо необичайно във функционирането му, изключете го незабавно от променливотоковия контакт.

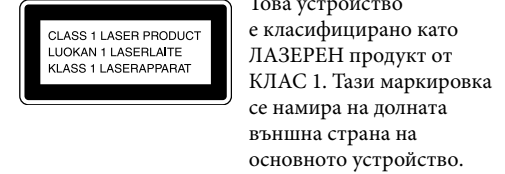
Не излагайте батериите или устройството с поставени батерии на прекалено висока температура, като например слънце, огън или подобни.

Адаптерът за променлив ток не е изключен от захранването, докато е включен в електрически контакт, дори ако основното устройство е изключено.

Табелката се намира на долната външна страна на основното устройство и върху адаптера за променлив ток.

## ВНИМАНИЕ

Използването на оптични инструменти с този продукт ще увеличи опасността за очите.



Това устройство е класифицирано като ЛАЗЕРЕН продукт от КЛАС 1. Тази маркировка се намира на долната външна страна на основното устройство.

**Бележка за потребителите: следващата информация е приложима само за оборудване, продавано в държави, прилагащи директивите на ЕС.** Производител на този продукт е Sony Corporation, 1-7-1 Kopan Minato-ku Tokyo, 108-0075 Япония. Упълномощен представител за EMC и за безопасност на продуктите е Sony Deutschland GmbH, Hedelfinger Strasse 61, 70327 Stuttgart, Германия. За въпроси, свързани с обслужването и гаранцията, прегледайте адресите, посочени в отделните документи за сервизно обслужване и гаранция.

**Изхвърляне на старо електрическо и електронно оборудване (приложимо за държавите от Европейския съюз и други държави в Европа със системи за разделно събиране на отпадъците)**

Този символ върху продукта или опаковката му указва, че той не трябва да се изхвърля заедно с битовите отпадъци. Вместо това продуктът трябва да бъде предаден в подходящ пункт за рециклиране на електрическо и електронно оборудване. Каго осигурите правилното изхвърляне на този продукт, ще помогнете за предотвратяването на евентуалните негативни последици за околната среда и човешкото здраве, които иначе биха могли да възникнат при неподходящо третиране след изхвърлянето му. Рециклирането на материалите ще спомогне за запазването на природните ресурси. За по-подробна информация относно рециклирането на този продукт, моля, обрънете се към местната администрация, към службата за събиране на битови отпадъци или към магазина, от който сте закупили продукта. Приложим аксесоар: дистанционно управление

Само за Европа



**Изхвърляне на използвани батерии (приложимо за държавите от Европейския съюз и други държави в Европа със системи за разделно събиране на отпадъците)**

Този символ върху батерията или опаковката указва, че предоставената с този продукт батерия не трябва да се изхвърля заедно с битовите отпадъци.

При определени батерии той може да се използва заедно с химичен символ. Химичните символи за живак (Hg) или олово (Pb) са добавени, ако батерията съдържа повече от 0,0005% живак или 0,004% олово.

Като осигурите правилното изхвърляне на тези батерии, ще помогнете за предотвратяването на евентуалните негативни последици за околната среда и човешкото здраве, които иначе биха могли да възникнат при неподходящо третиране след изхвърлянето ѝ. Рециклирането на материалите ще спомогне за запазването на природните ресурси. При продукти, които поради събражения за безопасност, производителност или цялостност на данните изискват постоянна връзка с вградена батерия, тя трябва да бъде заменена само от квалифициран сервизен персонал. За да гарантирате правилното третиране на батерията, предайте продукта в края на експлоатационния му цикъл в подходящ пункт за рециклиране на електрическо и електронно оборудване.

За всички други батерии, моля, прегледайте раздела за безопасното изваждане на батерията от продукта. Предайте батерията в подходящ пункт за рециклиране на използвани батерии.

За по-подробна информация относно рециклирането на този продукт или батерията, моля, обрънете се към местната администрация, към службата за събиране на битови отпадъци или към магазина, от който сте закупили продукта.

**Забележка за DualDisc дискове** DualDisc е двустранен диск, в който са комбинирани DVD запис върху едната страна и цифров аудиозапис върху другата. Тъй като обаче страната с аудиоматериала не отговаря на стандарта за компактдискове (CD), възпроизвеждането на този продукт не е гарантирано.

**Музикални дискове, кодирани с технологии за защита на авторските права**

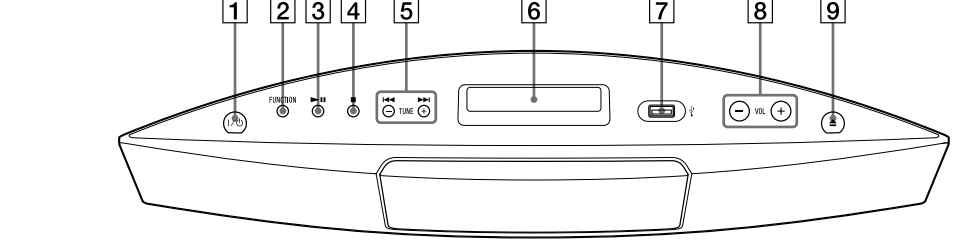
Този продукт е предназначен за възпроизвеждане на дискове, отговарящи на стандарта за компактдискове (CD). Напоследък някои звукозаписни компании предлагат на пазара разнообразни музикални дискове, кодирани с технология за защита на авторските права. Моля, имайте предвид, че някои от тези дискове не отговарят на стандарта за компактдискове и е възможно да не могат да бъдат възпроизвеждани на този продукт.

**Бележка за лицензите и търговските марки**

- Технологията за аудио кодиране и патентите за MPEG Layer-3 са лицензирани от Fraunhofer IIS и Thomson.
- Windows Media е регистрирана търговска марка или търговска марка на Microsoft Corporation в Съединените щати и/или в други държави.
- Този продукт е защитен чрез определени права за интелектуална собственост на Microsoft Corporation. Забранява се употребата или разпространението на тази технология извън този продукт без лиценз от Microsoft или упълномощен неин филиал.
- Всички останали търговски марки и регистрирани търговски марки са собственост на съответните им притежатели. В това ръководство символите ™ и © не са посочени.

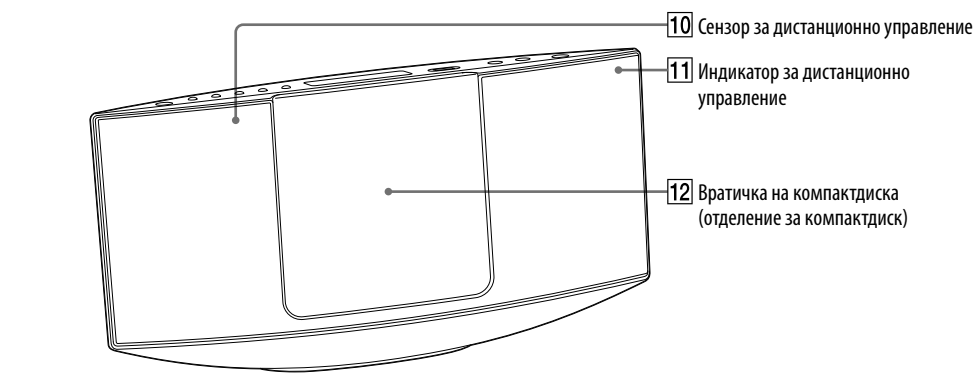
## Местоположение на елементите за управление

Устройство (отгоре)



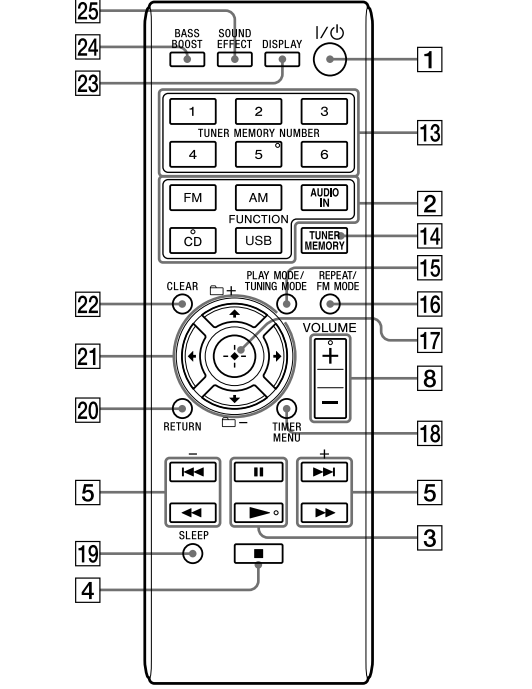
**6** Панел на дисплей  
Когато системата е включена, състоянието на настройката се показва на панела на дисплей. Когато системата премине в режим на готовност, състоянието на настройката изчезва от панела на дисплей.

Устройство (отпред)



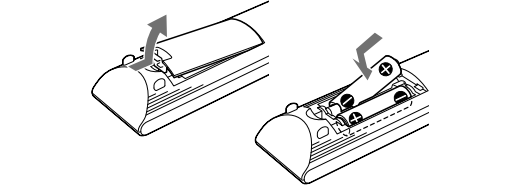
**11** Индикатор за дистанционно управление  
Свети в кехлибарено, когато се получава сигнал от дистанционното управление.

Дистанционно управление



В това ръководство е обяснено извършването на операциите главно чрез използване на дистанционното управление, но те могат да бъдат осъществени и чрез бутоните на устройството със същите или подобни имена.

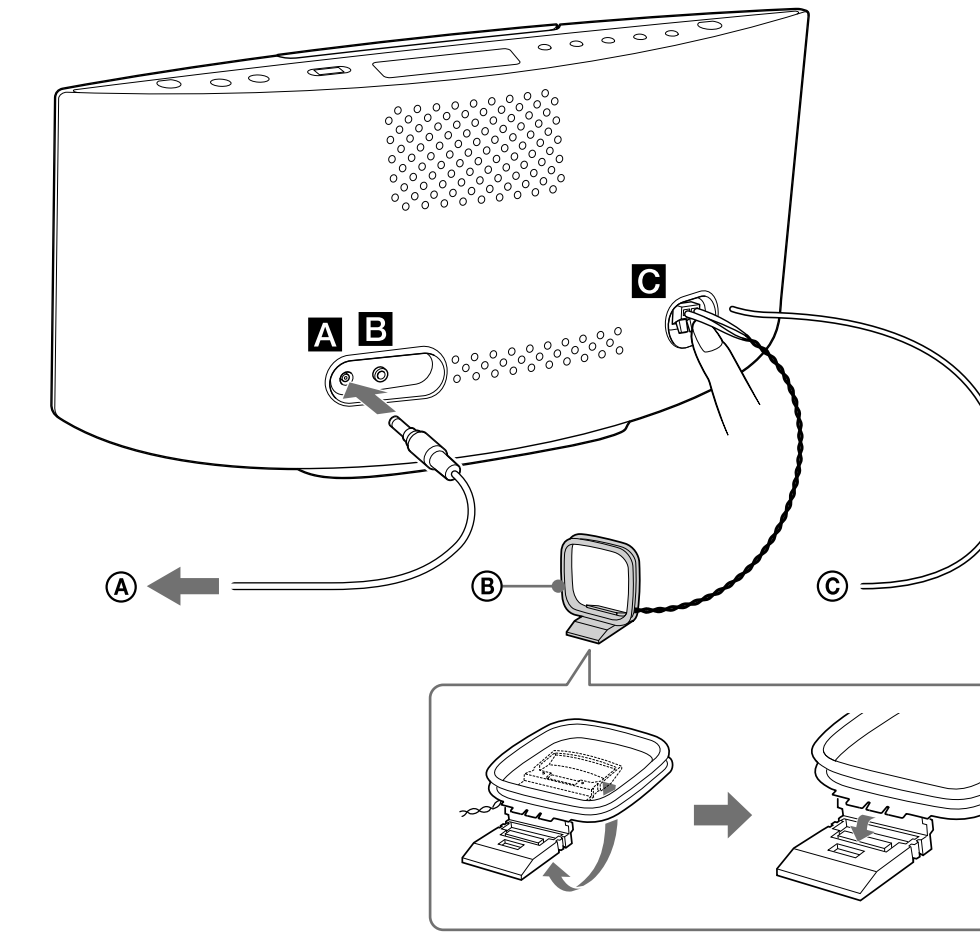
**За използване на дистанционното управление** Извадете капака на отделението за батерии. Поставете вътре двете предоставени батерии R6 (размер AA), като гърбо поставите страната, обозначена с и спазвате поларитета, показан по-долу.



**Забележки относно използването на дистанционното управление**

- При нормално използване батериите ще издържат около 6 месеца.
- Не използвайте едновременно стари и нови батерии, нито таква от различен тип.
- Ако възможността да не използвате дистанционното управление за дълъг период от време, извадете батериите, за да избегнете евентуална повреда поради протичане или окисляване.

## Първи стъпки



- A** Към адаптера за променлив ток
- B** Рамкова AM антена
- C** Проводникова FM антена (разгънете я хоризонтално.)

## A Захранване (DC IN 9.5 V)

- 1 Свържете адаптера за променлив ток към устройството.
- 2 Включете адаптера за променлив ток в електрически контакт.

## C Антени

Намерете място и ориентация, които осигуряват добро приемане, и след това настройте AM антената. Дръжте антената далече от захранващия кабел, за да избегнете прихващането на шум.

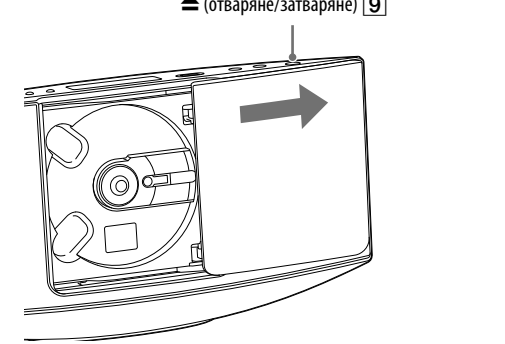
## B Конектор AUDIO IN

Свържете външен аудиокомпонент.

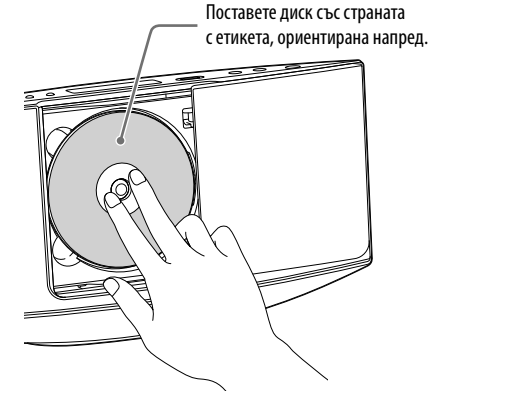
## Операции

## Възпроизвеждане на компактдиск/MP3 диск

- 1 Изберете функцията CD. Натиснете CD FUNCTION **2** на дистанционното управление или натиснете некопкократно FUNCTION **2** на устройството.
- 2 Отворете вратичката за компактдиска. Натиснете (отваряне/затваряне **9**) на устройството.



- 3 Поставете диск. Натиснете централната част на диска с два пръста, докато дискът шракне в поставена позиция.



- 4 Затворете вратичката за компактдиска. Натиснете (отваряне/затваряне **9**) на устройството. Показва се „READING“.
- 5 Стартирайте възпроизвеждането. Натиснете **3** на дистанционното управление или натиснете **3** на устройството.

**Изваждане на диск**  
Натиснете **9** на устройството и извадете диска, като издърпате ръба му, докато държите един пръст оста.

**Забележки**

- Системата ще затвори автоматично вратичката на компактдиска **12**, ако изминат няколко минути без да се извърши операция с отворена вратичка на компактдиска.
- Не поставяйте диск с нестандартна форма (напр. сърице, квадрат, звезда). Дискът може да падне вътре в системата и да причини непоправима повреда.
- Ако натиснете **1** при отворена вратичка на компактдиска, системата ще я затвори автоматично.
- Не използвайте диск с летения, печат или лепило върху него, тъй като това може да причини неизправност.
- Когато изваждате диск, хващайте го за ръба. Не докосвайте повърхността му.

Други операции	
За	Натиснете
Поставяне на възпроизвеждането на пауза	<b>3</b> (или <b>3</b> ) на устройството). За да възобновите възпроизвеждането, натиснете бутона отново.
Спиране на възпроизвеждането	<b>4</b> .
Избиране на папка от MP3 диск	<b>+/-</b> <b>21</b> .
Избиране на запис или файл	<b>5</b> / <b>4</b> / <b>21</b> .
Намиране на точка в запис или файл	Задържете натиснат <b>5</b> (или <b>5</b> ) на устройството по време на възпроизвеждане и освободете бутона в желаната точка.
Избиране на повторно възпроизвеждане	Натиснете REPEAT <b>16</b> неколккратно, докато се покаже  или .
Изваждане на диск	<b>9</b> на устройството.

**За промяна на режима на възпроизвеждане**  
Натиснете PLAY MODE **15** неколккратно, докато плейбът спре. Можете да изберете режим на нормално възпроизвеждане („Normal“ или „FLDR“ за всички MP3 файлове в папката в диска), разбъркано възпроизвеждане („SHUF“ или „FLDR SHUF“ за разбъркано възпроизвеждане от папка) или възпроизвеждане на програма („PGM“). \* При възпроизвеждане на CD-DA диск (аудиодиск) режимът FLDR (SHUF) изпълнява същата операция като нормалното (SHUF) възпроизвеждане.

**Забележки относно повторното възпроизвеждане**

- указва, че всички записи или файлове ще се повтарят, докато не спрете възпроизвеждането.
- указва, че ще се повтаря единичен запис или файл, докато не спрете възпроизвеждането.

**Забележки относно режима на разбъркано възпроизвеждане**

- Когато режимът на разбъркано възпроизвеждане е с настройка „SHUF“, системата възпроизвежда разбъркано всички записи или файлове на диска. Когато режимът на разбъркано възпроизвеждане е с настройка „FLDR SHUF“, системата възпроизвежда разбъркано всички записи или файлове в избраната папка.

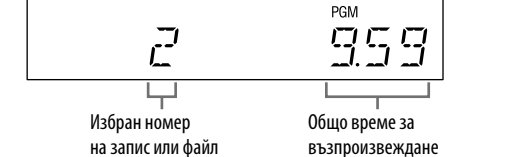
**Съвет**  
За да намалите шума при слаб сигнал от FM стерео станции, натиснете FM MODE **16** некопкократно, докато се покаже „MONO“, за да изключите приемането на стерео сигнал.

**Забележки относно възпроизвеждането на MP3 дискове**

- Не запаметявайте други типове записи или файлове или неужни папки в диска, в който има MP3 файлове.
- Папките, в които няма MP3 файлове, се пропускат.
- Системата може да възпроизвежда само MP3 файлове с разширение „.mp3“.
- Дори ако името на файла е с разширение „.mp3“, но истинският формат е различен, при възпроизвеждането може да се получи силен шум, който да доведе до повреда на системата.
- Максимален брой на:
  - папките е 255\* (включително основната папка);
  - MP3 файловете е 512;
  - MP3 файловете в една папка е 512;
  - нивата на папките (в дървоцимната структура на файловете) е 9.
- Не може да се гарантира съвместимост с всички софтуери за кодиране/запис на MP3, записващи устройствата и носители. Несъвместимите MP3 дискове може да причинят шум или прекъснат звук или да не се възпроизвеждат изобщо.
- \* Тук се включват папките, в които няма MP3 или други файлове. Броят на папките, които системата може да разпознае, може да е по-малък от действителния в зависимост от структурата на папките.

## Създаване на ваша собствена програма (възпроизвеждане на програмата)

- 1 Изберете функцията CD. Натиснете CD FUNCTION **2** на дистанционното управление или натиснете неколккратно FUNCTION **2** на устройството.
- 2 Изберете режима на възпроизвеждане. Натиснете PLAY MODE **15** неколккратно, докато се покаже „PGM“ при спрян плейър.
- 3 Изберете папка (само за MP3 диск). Натиснете **+/-** **21** неколккратно, за да изберете желаната папка.
- 4 Изберете желания номер на файл или запис. Натиснете **5** неколккратно, докато се покаже желаният номер на файл или запис.



Общото време на възпроизвеждане за всички програмирани записи или файлове, включително избираня, е показано в дясната част на панела.

- 5 Програмирайте избираня запис или файл. Натиснете **17**, за да въведете избираня запис или файл. Показва се „---:--“, когато общото време за възпроизвеждане надвишава 100 минути за компактдиск или когато програмирате MP3 файлове.
- 6 Повторете стъпки 3 до 5, за да програмирате допълнителни записи или файлове, като общият им брой трябва да е не повече от 25.
- 7 За да възпроизведете програмата си от записи или файлове, натиснете **3** (или **3**) на устройството).

Програмата остава достъпна, докато не извадите диска от отделението **12** или не изключите захранващия кабел.

За да възпроизведете отново същата програма, натиснете **3** (или **3**) на устройството).

**За отмяна на възпроизвеждането на програмата**  
Натиснете PLAY MODE **15** неколккратно, докато изчезне „PGM“ при спрян плейър.

**За изтриване на последния запис или файл от програмата**  
Натиснете CLEAR **22** при спрян плейър.

## Слушане на радио

- 1 Изберете функцията TUNER. Натиснете TUNER FM/AM FUNCTION **2** на дистанционното управление неколккратно или натиснете FUNCTION **2** на устройството неколккратно.
- 2 Извършете настройката.

**За автоматично сканиране**  
Натиснете TUNING MODE **15** неколккратно, докато се покаже „AUTO“, след което натиснете **+/-** **5**. Когато бъде настроена станция, сканирането спира автоматично и на дисплея светва „TUNED“ и „STEREO“ (само за стереопрограми).



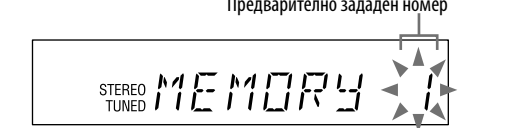
Ако „TUNED“ не светне и сканирането не спре, натиснете **4**, за да го прекратите, след което изпълнете ръчна настройка (вижте по-долу). Когато настроите станция, предоставяща услуги RDS, се изважда информация от предаванията, като например име на услугата или на станцията.

**За ръчна настройка**  
Натиснете TUNING MODE **15** неколккратно, докато се покаже „MANUAL“, след което натиснете **+/-** **5** неколккратно, за да настроите желаната станция.

**Съвет**  
За да намалите шума при слаб сигнал от FM стерео станции, натиснете FM MODE **16** некопкократно, докато се покаже „MONO“, за да изключите приемането на стерео сигнал.

## Предварително задаване на радиостанция

- 1 Настройте желаната станция.
- 2 Натиснете TUNER MEMORY **14**, за да изберете режима на паметта на тунера.



- 3 Натиснете **+/-** **5** or **4**/**4**/**21** неколккратно, за да изберете желания предварително зададен номер. Ако за избираня номер вече е зададена друга станция, тя ще бъде заменена от новата.
- 4 Натиснете **17**, за да запишете станцията.
- 5 Повторете стъпки от 1 до 4, за да запишете други станции. Можете да зададете предварително до 20 FM и 10 AM станции.

## За настройване на предварително зададена радиостанция

Ако сте запазили радиостанция под предварително зададен номер от 1 до 6, за да я зададете, трябва само да натиснете TUNER MEMORY NUMBER (от 1 до 6) **13**, когато функцията на системата е настроена на AM или FM.

Ако сте запазили радиостанция под предварително зададен номер 7 или по-голям, натиснете TUNING MODE **15** неколккратно, докато се покаже „PRESET“, след което натиснете **+/-** **5** неколккратно, за да изберете желания предварително зададен номер.

## Възпроизвеждане на файл от USB устройство

Аудиоформатите, които могат да бъдат възпроизведени в тази система, са MP3/WMA\*. \* Файлове, които са със защита на авторските права DRM (управление на цифровите права), или файлове, изтеглени от онлайн музикален магазин, не могат да бъдат възпроизведени чрез тази система. Ако се опитате да възпроизведете такъв файл, системата възпроизвежда следващия незащитен аудиофайл.

Прверете уебсайтовете по-долу за информация за съвместимите USB устройства.  
За потребители в Европа и Русия: <http://support.sony-europe.com>  
За потребители в Латинска Америка: <http://www.sony-latin.com/index.cfp>  
За потребители в Азия и други държави/региони: <http://www.sony-asia.com/support>

- 1 Изберете функцията за USB. Натиснете USB FUNCTION **2** на дистанционното управление или натиснете неколккратно FUNCTION **2** на устройството.
- 2 Свържете USB устройството към (USB) порта **7**.
- 3 Стартирайте възпроизвеждането. Натиснете **3** на дистанционното управление или натиснете **3** на устройството.

## Други операции

За	Натиснете
Поставяне на възпроизвеждането на пауза	<b>3</b> (или <b>3</b> ) на устройството). За да възобновите възпроизвеждането, натиснете бутона отново.
Спиране на възпроизвеждането	<b>4</b> . За да възобновите възпроизвеждането, натиснете <b>3</b> * (или <b>3</b> ) на устройството). За да отмените възпроизвеждането, натиснете <b>4</b> отново**.

Избиране на папка	<b>+/-</b> <b>21</b> неколккратно.
Избиране на файл	<b>5</b> / <b>4</b> / <b>21</b> .
Намиране на точка във файл	Задържете натиснат <b>5</b> (или <b>5</b> ) на устройството по време на възпроизвеждане и освободете бутона в желаната точка.

Избиране на повторно възпроизвеждане

Натиснете REPEAT **16** неколккратно, докато се покаже или .

\*При възпроизвеждане на VBR MP3/WMA файл (с променяема побитова скорост), системата може да възобнови възпроизвеждането от различна точка.

\*\*Възобновяването на възпроизвеждането връща към горната папка.

**За промяна на режима на възпроизвеждане**  
Натиснете PLAY MODE **15** неколккратно, докато плейбът спре. Можете да изберете режим на нормално възпроизвеждане (последователно възпроизвеждане на всички файлове в USB устройството), режим на възпроизвеждане на папка („FLDR“ за всички файлове в посочената папка в USB устройството), режим на разбъркано възпроизвеждане („SHUF“ или „FLDR SHUF“ за разбъркано възпроизвеждане от папка) или режим на възпроизвеждане на програма (PGM).

**Забележка относно режима на възпроизвеждане**  
Когато изключите системата, избраният режим на разбъркано възпроизвеждане („SHUF“) се изчиства и устройството се връща към нормален режим на възпроизвеждане.

<b>Забележки относно режима на възбъркано възпроизвеждане</b> <ul style="list-style-type: none"><li>Когато режимът на възбъркано възпроизвеждане е с настройка „SHUF“, системата възпроизвежда разбъркано всички аудио файлове на USB устройството. Когато режимът на разбъркано възпроизвеждане е с настройка „FLDR SHUF“, системата възпроизвежда разбъркано всички аудио файлове в избраната папка.</li> <li>Когато изключите системата, избраният режим на разбъркано възпроизвеждане („SHUF“ или „FLDR SHUF“) се изчиства и устройството се връща към нормален режим на възпроизвеждане („FLDR“).</li></ul>
--

**Забележки относно повторното възпроизвеждане**

- Ако изберете ↺ ↻, когато системата е в нормален режим на възпроизвеждане, тя изпълнява повторение на всички аудио файлове в USB устройството, докато не спрете възпроизвеждането. Ако изберете ↺, когато системата е в режим на възпроизвеждане на папка, тя изпълнява повторене на всички аудио файлове в избраната папка, докато не спрете възпроизвеждането.
- Ако изберете ↺ ↻ 1, системата възпроизвежда непрекъснато избрания файл, докато не спрете възпроизвеждането.

<b>Забележи</b>
-----------------

- Редът на възпроизвеждане от системата може да се различава от този на свързания цифров музикален плейър.
- Не забравяйте да изключите системата, преди да извадите USB устройството. Изваждането на USB устройството при включена система може да повреди данните в него.
- Когато е необходимо съхраняне чрез USB кабел, свържете чрез кабела, предоставен с USB устройството за свързване. Вижте инструкциите за експлоатация, предоставени с USB устройството, което искате да свържете, за подробности за начина на работа.
- Може да измине известно време, преди да се покаже „READING“ в зависимост от свързаното USB устройство.
- Системата не поддържа USB концентратор. Не свързвайте USB устройството чрез USB концентратор.
- При поставяне на USB устройство системата прочита всички файлове в него. Ако има много папки или файлове на USB устройството, прочитането на USB устройството може да отнеме повече време.

- При някои свързани USB устройства след извършването на операция може да има забавяне, преди тя да се изпълни от тази система.
- Съвместимостта с всеки софтуер за кодиране/запис не може да бъде гарантирана. Ако аудиофайловете в USB устройството са кодирани първоначално с несъвместим софтуер, те може да причинят шум или преркънат звук или да не се възпроизвеждат изобщо.
- Тази система не може да възпроизвежда аудиофайлове от USB устройство в следните случаи:
  - когато общият брой на аудиофайловете в папката надвишава 999;
  - когато общият брой на аудиофайловете в USB устройството надвишава 3000;
  - когато общият брой на папките в USB устройството надвишава 1000 (включително папката „ROOT“) и празните папки.
- Тази стойности може да се различават в зависимост от файла и структурата на папките. Не запазвайте други типове файлове или ненужни папки в USB устройство с аудиофайлове.
- Системата може да възпроизвежда само до 9 папки в йерархична структура (включително папката „ROOT“).

- Тази система не поддържа непременно всички функции, осигурявани от свързаното USB устройство.
- Папките, в които няма аудиофайлове, се пропускат.
- Аудиоформатите, които можете да слушате с тази система, са:
  - MP3: разширение на файла „.mp3“;
  - WMA: разширение на файла „.wma“.
- Имайте предвид, че дори ако името на файла е с правилно разширение, но истинският формат е различен, може да се възпроизведе шум или да възникне неизправно функциониране на системата.

**За използване на системата като зарядно устройство за батерии**
Можете да използвате системата като зарядно устройство за батерии за USB устройства, които разполагат с функция за презареждане, докато системата е включена.
Зареждането започва, когато USB устройството се свърже към ⚡ (USB) порта [7]. Състоянието на зареждане се показва на дисплея на USB устройството. За подробности прегледайте ръководството за потребителя на USB устройството.

**За спиране на зареждането на USB устройството**
Отстранете USB устройството.
**Забележи за зареждането на USB устройството**
Не можете да зареждате USB устройството, когато системата е изключена.

## Използване на опционалните аудиокомпоненти

- Подгответе източника на звука.
  - Свържете допълнителен аудио компонент към жака AUDIO IN [8] на устройството посредством аналогов аудио кабел (не е включен в комплекта).
- Изключете звука.

Натиснете VOLUME − [8].
- Изберете функцията AUDIO IN.

Натиснете AUDIO IN FUNCTION [2] на дистанционното управление или натиснете неколкратно FUNCTION [2] на устройството.
- Стартирайте възпроизвеждането.

Стартирайте възпроизвеждането на свързания компонент и регулирайте силата на звука.

**Забележи**
Системата може да влезе автоматично в режим на готовност, ако силата на звука на свързания компонент е твърде слаба. Регулирайте този параметър по съответния начин. Вижте „За изключване на функцията за автоматично активиране на режим на готовност“.

### Регулиране на звука

<b>За</b>	<b>Натиснете</b>
Регулиране на силата на звука	VOLUME +/- <span>[8]</span> .
Генериране на по-динамичен звук	BASS BOOST <span>[24]</span> .
Настройване на звуковия ефект	SOUND EFFECT <span>[25]</span> <p>неколкократно, докато се покаже желаният звукъв ефект. При всяко натискане на този бутон се показват звуковите ефекти в реда „ROCK“ → „POP“ → „JAZZ“ → „FLAT“.</p>

### Промяна на дисплея

<b>За</b>	<b>Натиснете</b>
Промяна на информацията на дисплея <sup>1)</sup>	DISPLAY <span>[23]</span> неколкратно, когато системата е включена.
Промяна на режима на дисплея (вижте по-долу).	DISPLAY <span>[23]</span> неколкратно, когато системата е изключена.

<sup>1)</sup>Можете например да виждате информация за компактдиск/MP3 диск или за USB устройството, като например:

<b>CD-DA диск</b>
—оставашото време за възпроизвеждане на запис по време на възпроизвеждане
—общото оставащо време за възпроизвеждане от тази система.
<b>MP3 диск/USB устройство</b>
—името на записа или файла („ <span>♪</span> “);
—името на изпълнителя („ <span>♫</span> “);
—името на албума или папката („ <span>📁</span> “)

Системата предлага следните режими на дисплея.

<b>Режим на дисплея</b>	<b>Когато системата е изключена</b>
Режим на песене на енергия <sup>1)</sup>	Дисплеят се изключва, за да пести енергия. Таймерът и часовникът продължават да работят.
Часовник <sup>2)</sup>	Визуализира се часовникът.

<sup>1)</sup> Не можете да настроите часовника в режим на песене на енергия.

<sup>2)</sup> Дисплеят на часовника се превключва в режим на песене на енергия автоматично след 8 секунди.

**Забележки относно информацията на дисплея**

- Когато информацията включва двойботи символи, всеки такъв символ ще заема 2 бълта.
- Символите, които не могат да бъдат показани, се извеждат като „\_“.
- Не се показват следните елементи:
  - общото време на възпроизвеждане за MP3 диск и USB устройство;
  - общото оставащо време на възпроизвеждане за MP3 диск и USB устройство;
  - общото оставащо време на възпроизвеждане за MP3 файл на MP3 диск или MP3/WMA файл на USB устройство.
- Не се показва правилно следната информация:
  - изтекло време на възпроизвеждане на MP3 файл, кодиран с VBR (променлива побитова скорост);
  - имената на папките и файловете, които не отговарят на ISO9660 Level 1, Level 2 или Joliet по отношение на формата на разширение.
- Показва се следната информация:
  - общото време на възпроизвеждане на CD-DA диск (освен при избран режим PGM и спрян плейър);
  - оставашото време на възпроизвеждане за запис върху CD-DA диск;
  - оставашото време на възпроизвеждане за CD-DA диск (само при избран нормален режим по време на възпроизвеждането);
  - информацията в маркерите ID3 за MP3 файлове, когато са използвани маркера ID3 версия 1 и версия 2 (информацията в маркерите ID3 има приоритет, когато за един MP3 файл са използвани маркера ID3 версия 1 и 2);
  - до 64 символа за маркерите ID3, като са разрешени главни букви (от А до Z), малки букви (а до z) (малките букви ще бъдат показани като големи), цифри (от 0 до 9) и символи (" \$ % ' ) \* + , - . / < = > ? @ [ \ ] ").

- Задайте времето за стартиране на възпроизвеждането.

Натиснете ♣/♫ [21] неколкратно, за да зададете часа, след което натиснете ⊕ [17]. Използвайте горепосочената процедура, за да зададете минутите.

- Използвайте процедурата от стъпка 4, за да зададете времето за спиране на възпроизвеждането.

**6** Изберете източника на звука.

Натиснете ♣/♫ [21] неколкратно, докато се покаже желаният източник на звук, след което натиснете ⊕ [17].

**7** Изключете системата.

Натиснете I/⏏ [1]. Системата се включва автоматично преди предварително зададеното време.

Ако системата е включена в зададеното време, таймерът за възпроизвеждане няма да се задейства. Не работете със системата от момента на включването ѝ до стартирането на възпроизвеждането.

Ако за източник на звука е зададена FM/AM станция за таймера, системата се включва автоматично 15 секунди преди предварително зададеното време. Ако за източник на звук за таймера е зададен компактдиск/USB, системата се включва автоматично 30 секунди преди предварително зададеното време.

**За проверка на настройката**

- Натиснете TIMER MENU [18].

- Натиснете ♣/♫ [21] неколкратно, за да изберете „SELECT“, след което натиснете ⊕ [17].

- Натиснете ♣/♫ [21] неколкратно, за да изберете „PLAY SEL“, след което натиснете ⊕ [17].

**За отмяна на таймера**

Повторете същата процедура както по-горе, докато в стъпка 3 се покаже „OFF“, след което натиснете ⊕ [17].

**За промяна на настройката**

Започнете от стъпка 1.

- Забележи**
  - Ако изберете като таймер USB устройство, в което има много файлове или папки, процесът по прочитането отнема време, което води до леко забавяне преди началото на възпроизвеждането в указаното за таймера време.
  - Ако за източник на звук за таймера за възпроизвеждане е зададена FM/AM станция, настроена чрез автоматично или ръчно сканиране, когато смените радиостанцията след настройването на таймера за възпроизвеждане, настройката на радиостанцията за таймера за възпроизвеждане също ще се смени.
  - Ако за източник на звук за таймера за възпроизвеждане е зададена FM/AM станция с регистриран предварително зададен номер, настройката на радиостанцията за таймера за възпроизвеждане е фиксирана със направената от вас настройка. Дори ако смените радиостанцията след стартирането на таймера за възпроизвеждане, настройката на таймера за възпроизвеждане, наследена за него радиостанция няма да се смени.
- Съвет**

Настройката на таймера за възпроизвеждане остава в сила, докато не бъде отменена ръчно и не бъде завършена настройката на часа.

## Отстраняване на неизправности

- Уверете се, че захранващият кабел е стабилно свързан.
- Открийте проблема в контролния списък по-долу и извършете посоченото коригиращо действие.
  - Ако проблемът продължи, свържете се с най-близкия търговец на Sony.

### Общи характеристики

**Системата не се включва.**

- Правилно ли е включен захранващият кабел?

**Системата е възлазла неочаквано в режим на готовност.**

- Това не е неизправност. Системата влиза автоматично в режим на готовност след около 30 минути, когато не се извършват операции или не се извежда аудиосигнал. Вижте „За изключване на функцията за автоматично активиране на режим на готовност“.
- Ако изтече около минута, без да се извършват операции, настройката на часовника или тази на таймера за възпроизвеждане се отменят автоматично. Повторете операцията от началото.

**Нема звук.**

- Натиснете VOLUME + [8], за да увеличите силата на звука.
- Уверете се, че допълнителните аудио компоненти са свързани правилно.
- Уверете се, че функцията е с настройка AUDIO IN.
- Нещо блокира ли вентилационните отвори на системата?
- Зададената станция може временно да е спряла излъчването.

**Силно бучене или шум.**

- Отдалечете системата от източниците на шум.
  - Свържете системата към друг електрически контакт.
  - Монтирайте филтър за шум (не е включен в комплекта) към захранващия кабел.
- Изключете системата и свържете отново USB устройството.**
- Изключете системата и свържете отново USB устройството. След това включете системата.
  - Проверете информацията в уебсайтовете относно съвместимите USB устройства.
  - USB устройството не работи правилно. Вижте инструкциите за експлоатация на USB устройството за това как да отстраните този проблем.
- Възпроизвеждането не се стартира.**
- Изключете системата и свържете отново USB устройството. След това включете системата.
  - Проверете информацията в уебсайтовете относно съвместимите USB устройства.

**Дистанционното управление не работи.**

- Отстранете всички препятствия между дистанционното управление и сензора за него [10] на устройството и поставете системата далеч от флуоресцентно осветление.
- Насочете дистанционното управление към сензора [10].
- Приблизете дистанционното управление до системата.

### CD/MP3 диск

**Звукът прескача или дискът не се възпроизвежда.**

- Почистете диска и го поставете отново.
- Преместете системата на място без вибрации (например върху стабилна точка).

**Възпроизвеждането не започва от първия запис.**

Върнете се към нормално възпроизвеждане, като натиснете PLAY MODE [15] неколкратно, докато изчезнат „PGM“ и „SHUF“.

**Стартирането на възпроизвеждането отнема повече време от обичайното.**

- Следните дискове могат да увеличат времето за стартиране на възпроизвеждането:
  - записан със сложна дворявидна структура диск;
  - диск, в който има много папки.

**Грешна визуализация.**

- Данните, съхранени в CD-DA, MP3 диск, може да са повредени. Извършете отново свързването.
- Символите, които могат да бъдат показвани от тази система, са следните:
  - главни букви (А до Z);
  - малки букви (а до z) (малките букви ще бъдат показани като големи);
  - цифри (0 до 9);
  - символи (" \$ % ' ) \* + , - . / < = > ? @ [ \ ] ")
Други символи се показват като „\_“.

### USB устройство

**Използвате ли поддържано USB устройство?**

- Ако свържете неподдържано USB устройство, могат да възникнат следните проблеми. Потърсете информация за съвместимите USB устройства на уебсайтовете с URL адресите, изброени във „Възпроизвеждане на файли от USB устройство“.
  - USB устройството не е разпознато
  - Имената на файловете и папките не се показват на тази система
  - Възпроизвеждането не е възможно
  - Звукът прескача
  - Има шум
  - Възпроизвежда се изкривен звук

**Няма звук.**

- USB устройството не е свързано правилно. Изключете системата и свържете отново USB устройството.

**Има шум, прескачане или изкривен звук.**

- Използвате неподдържано USB устройство. Проверете информацията в уебсайтовете относно съвместимите USB устройства.
- Изключете системата и свържете отново USB устройството. След това включете системата.
- Самите музикалните данни съдържат шум или звукът е изкривен. Шумът може да е възникнал по време на превързването. Изтрийте файла и опитайте да го прехвърлите отново.
- Аудио файловете са кодирани с ниска побитова скорост. Изпратете към USB устройството аудио файлове, кодирани с по-висока побитова скорост.

**Показва се „READING“ за продължително време или стартирането на възпроизвеждането отнема дълго време.**

- Процесът по прочитането на данните може да отнеме дълго време в следните случаи:
  - има много папки или файлове на USB устройството;
  - файловата структура е изключително сложна;
  - капацитетът на паметта е прекалено голям;
  - възрешната памет е фрагментирана.

**Грешна визуализация.**

- Данните, съхранени в USB устройството, може да са повредени. Извършете отново превързването.
- Символите, които могат да бъдат показвани от тази система, са следните:
  - главни букви (А до Z);
  - малки букви (а до z) (малките букви ще бъдат показани като големи);
  - цифри (0 до 9);
  - символи (" \$ % ' ) \* + , - . / < = > ? @ [ \ ] ")
Други символи се показват като „\_“.

**USB устройството не е разпознато.**

- Изключете системата и свържете отново USB устройството. След това включете системата.
- Проверете информацията в уебсайтовете относно съвместимите USB устройства.
- USB устройството не работи правилно. Вижте инструкциите за експлоатация на USB устройството за това как да отстраните този проблем.

**Възпроизвеждането не се стартира.**

- Изключете системата и свържете отново USB устройството. След това включете системата.
- Проверете информацията в уебсайтовете относно съвместимите USB устройства.

**Възпроизвеждането не започва от първия файл.**

- Настройте нормален режим на възпроизвеждане.

**Аудиофайлт не може да бъде възпроизведен.**

- MP3 файлове в MP3 PRO формат не могат да бъдат възпроизведени.
- WMA файловете във формати Windows Media Audio Lossless и Professional не могат да бъдат възпроизведени.
- USB устройства, форматирани с файлови системи, различни от FAT16 или FAT32, не се поддържат.\*
- Ако в използваното USB устройство има няколко дяла, файловете може да не се възпроизведат.
- Системата може да възпроизвежда само до 9 папки в йерархична структура.
- Файловете, които са кодирани или защитени с пароли и др., не могат да бъдат възпроизведени.
- Файлове със защита на авторски права (управление на цифрови права) не могат да бъдат възпроизведени на тази система.
- Тази система поддържа FAT16 и FAT32, но някои USB устройства може да не поддържат тези FAT системи.
- За подробности прегледайте инструкциите за експлоатация на всяко USB устройство или се свържете с производителя.

### Тунер

**Силно бучене или шум или невъзможност за приемане на станции. (На дисплея мига „TUNED“ или „STEREO“)**

- Свържете правилно антената.
- Намерете място и ориентация, които осигуряват добро приемане на сигнал, след което настроите отново антената.
- Дръжте антените далече от захранващия кабел, за да избегнете прихващането на шум.
- Изключете близо разположеното електрическо оборудване.

**Може да се чуват едновременно няколко радиостанции.**

- Намерете място и ориентация, които осигуряват добро приемане на сигнал, след което настроите отново антената.
- Свържете в сноп кабелите на антената, като използвате предлаганите в търговската мрежа щипки за кабели например, и регулирайте дължините на кабелите.

**За възстановяване на фабричните настройки на системата**

Ако системата все още не работи правилно, възстановете фабричните ѝ настройки. Използвайте бутоните на устройството, за да възстановите фабричните настройки на системата.

- Изключете и включете отново захранващия кабел, след което включете системата.
- Натиснете и задръжте ▶[3] и I/⏏ [1] на устройството, докато на дисплея се покаже „RESET“.

Всички конфигурирани от потребителя настройки, като например предварително зададените радиостанции, таймерът и часовникът, се изтриват.

**За изключване на функцията за автоматично активиране на режим на готовност**

Системата е снабдена с функция за автоматично активиране на режим на готовност. С тази функция системата влиза автоматично в режим на готовност след около 30 минути, когато не се извършват операции или не се извежда аудиосигнал. Функцията за автоматично активиране на режим на готовност е включена по подразбиране. Използвайте бутоните на устройството, за да я изключите.

Задръжте натиснат бутона I/⏏ [1] при включена система, докато се покаже „AUTO STBY OFF“.

За да включите функцията, повторете процедурата, докато се покаже „AUTO STBY ON“.

- Забележи**
  - „AUTO STBY“ се показва на дисплея за 2 минути, преди системата да влезе в режим на готовност.
  - Функцията за автоматично активиране на режим на готовност не действа за функцията на тунера (FM/AM) дори когато е активирана.
  - Системата не може да влезе автоматично в режим на готовност в следните случаи:
    - докато се търси аудиосигнал;
    - при възпроизвеждане на аудиозаписи или файлове;
    - докато работи предварително зададеният таймер за засниване или за възпроизвеждане.
  - Системата извършва отново обратно броење, докато влезе в режим на готовност, дори когато е активирана функцията за автоматично активиране на режим на готовност в следните случаи:
    - когато USB устройството е свързано
    - когато е натиснат бутон на дистанционното управление или на устройството
    - когато се стартира предварително зададено време на таймера за засниване или за възпроизвеждане.

## Съобщения

**CANNOT PLAY:** Поставили сте диск, който не може да бъде възпроизведен чрез тази система.

**COMPLETE:** Операцията по преварителното настройване е завършила успешно.

**DEVICE ERROR:** Непредсказуема ситуация (или свързано непознато устройство).

**FULL:** Опитвате се да програмирате повече от 25 записа или файла (стъпки).

**No DEVICE:** Не е свързано USB устройство или свързаното USB устройство е извадено.

**NO DISC:** Няма диск в плейъра или сте заредили диск, който не може да бъде възпроизведен.

**NO MEMORY:** В USB концентратора, свързан към системата, не е свързано устройство с памет.

**NO STEP:** Всички програмирани записи са изтрили.

**NO SUPPORT:** Свързано е неподдържано USB устройство или диск.

**NO TRACK:** В компактдиска или в USB устройството няма файлове, които могат да бъдат възпроизведени.

**NOT USED:** Опитали сте да изпълните специфична операция при условия, в които тя е забранена.

**OVER CURRENT:** Системата е разпонала отпадане на захранването от свързаното USB устройство. Отстранете USB устройството от системата и изключете и включете отново захранването на системата. Ако проблемът продължи, свържете се с най-близкия търговец на Sony.

**PROTECT:** Системата е разпознала отпадане на захранването. Изключете адаптера за променлив ток. Ако проблемът продължи, свържете се с най-близкия търговец на Sony.

**PUSH STOP:** Натиснали сте PLAY MODE [15] по време на възпроизвеждане на компактдиск или USB функция.

**TIME NG:** Зададена е една и съща стойност за времената на начало и край на таймера за възпроизвеждане.

**Относно разположението**

- Не поставяйте системата в наклонено положение или на места, където е твърде горещо, студено, прашно, мръсно, влажно или без подходяща вентилация или които са изложени на директна слънчева или ярка светлина.

- Бъдете внимателни при поставяне на системата или високоговорителите върху повърхности, които са били специално обработени (например с восък, смазка, лак), тъй като това може да доведе до поява на петна или обезцветяване на повърхността.
- Ако системата е внесена директно от студено на топло място или е поставена в много влажно помещение, възможно е върху лещите във вътрешността на плейъра на компактдискове да се кондензира влага, която да доведе до неизправно функциониране. В такъв случай извадете диска и оставете системата включена за около половин час, докато влагата се изпари.

**Относно повишаването на температурата**

- Повишаването на температурата на устройството по време на работа е нормално и не представлява причина за безпокойство.