

ОВЛАСТЕНИ СЕРВИСИ НА "SONY" ВО РЕПУБЛИКА МАКЕДОНИЈА

<u>Град</u>	<u>Сервис</u>	<u>Адреса</u>	<u>Телефон</u>
Битола	Тринитрон	нас. „Карпош“, „Кланица“ ламела А/4 E-mail: btsony@mt.net.mk	++389 47 227236
Гевгелија	Ват	ул. „7-ми Ноември“ бр.4 E-mail: watt@mt.net.mk	++389 34 211804
Охрид	Рит Електроника	бул. „Гуристичка“ бр.44А E-mail: ritel@mt.net.mk	++389 46 261281
Скопје	Видео Дата	ул. „Брадфордска“ бр.1 E-mail: info@videodata.com.mk	++389 2 3081700

За дополнителни информации и прашања за овластените сервиси на "SONY" можете да се обратите до "SONY" претставништво во Скопје, адреса:

ДТЦ „Палома Бјанка“
ул. Даме Груев бр.16/1-10
1000 Скопје, Македонија
или на телефон:
(02) 3290 707
www.sony.com.mk

Sony Service Centre (Europe) N.V.
Technologielaan 7
B-1840 Londerzeel
Belgium

Дополнителни информации и одговори на
вашите прашања можете да најдете на нашата
интернет страница

<http://www.sony.net/>

SONY®

Мини HI-FI СИСТЕМ

Упатство за работа CMT-GS10



© 2008 Sony Corporation





Исфрлување на стара електрична и електронска опрема (Применливо во Европската унија и други земји со посебни собирни центри)

Овој симбол на апаратот Ви укажува дека апаратот не треба да го третирате како обичниот домашен отпад. Наместо тоа тој треба да се однесе во најблискиот собирен центар за рециклирање на електрична и електронска опрема. Со правилно отстранување на овој производ, Вие помагате да се спречат негативните последици за околината и човечкото здравје, што може да се предизвикаат со неправилно исфрлање на овој продукт. Рециклирањето на составните материјали помага во зачувувањето на природата. За подетални информации околу рециклирањето, контактирајте ја локалната канцеларија, сервисот за комунална хигиена или продавницата каде што сте го купиле производот.



Отпад на батерии (апликативно во Европската Унија и државите со посебни колективни системи за рециклирање)

Овој симбол на батериите и на нивното пакување укажува дека батериите не треба да се третираат како обичен отпад. Со прафилоно исфрлање на батериите, ќе помогнете во спречувањето на појава на потенцијално негативни последици на животната средина и човечкото здравје кои во спротивно може да се загрози поради неправилното исфрлање на батериите. Со рециклирањето на овој материјал ќе помогнете во заштитата на природните ресурси. За сигурност, перформанси или зачувување на податоците за кои е потребна перманентна конекција со вградената батерија, оваа батерија треба да се замени само од квалификуван персонал. За да се уверите дека батериите ќе бидат правилно третирани, предадете го овој производ кога ќе биде скоро потрошен на колективен центар за рециклирање на електрична и електронска опрема. За сите други батерии, погледнете го поглавјето за тоа како да ги извадите батериите од производот. Предадете ги потрошените батерии на колективен центар за отпад на батерии. За повеќе детали и информации за рециклирањето на батериите, контактирајте ги локалните комунални служби, локалниот центар за рециклирање или продавницата од каде сте го купиле апаратот.

Забелешка за купувачите од земјите кои ги спроведуваат ЕУ правила.

Производител е Sony Corporation, 1-7-1 Konan Minato-ku, Tokyo, 108-0075 Japan. Овластени претставници за ЕМС и безбедност на производот е Sony Deutschland GmbH, Hedelfinger Strasse 61, 70327 Stuttgart, Germany. За било каков сервис или во врска со гаранцијата Ве молиме да се обратите на следниве адреси.

Забелешки за DualDisc

DualDisc е двостран диск кај кој од едната страна има DVD снимен материјал, а од другата страна има аудио материјал. Сепак, бидејќи страната на аудио материјалот не ги задоволува стандардите за Компакт диск (CD) репродукцијата на овој уред не се гарантира.

Мизички дискови со заштитени авторски права

Овој производ е дизајниран за репродукција на дискови кои ги задоволуваат Compact Disc (CD) стандардите. Неодамна, различни мизички дискови се снимаат со посебна заштита за да се спречи пиратеријата. Внимавајте дека покрај овие дискови на пазарот можат да се најдат и CD-а кои не ги задоволуваат овие стандарди, и системот можеби нема да ги репродуцира.

MPEG Layer-3 аудио технологијата и патентите се лиценцирани од Fraunhofer IIS and Thomson.

За намалување на опасноста од појава, на пожар и електричен удар, не го изложувајте уредот на дожд или влага.

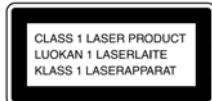
Не ги покривајте отворите за вентилација со весници, облека, завеси и сл. Не поставувајте свеќи врз апаратот. За спречување на опасности, пожар или електричен удар, не поставувајте садови со вода како вазни врз апаратот. Поставете го системот на место каде приклучокот за напојување ќе биде лесно достапен, и ќе може веднаш да се исклучи во случај на опасност.

Не го поставувајте уредот на затворено место, како полица за книги и сл.

Батериите во далечинското или во самиот уред не смеат да се изложуваат на директна сончева светлина, оган и сл.

ВНИМАНИЕ

Употребата на оптички инструменти со овој производ може да предизвика опасност за очите.



Овој уред е ласерски производ од класа 1. Ознаката е поставена на задниот надворешен дел.



ГАРАНТНА ИЗЈАВА - ОПШТИ ГАРАНТНИ УСЛОВИ

Почитувани клиенти,

Ви благодариме за купувањето на производи од фирмата "SONY". "SONY" Ви дава гаранција 12 (за телевизорите 24, за видео камери, DVD, аудио компоненти и Hi Fi системи 12, за галантерија - кабли, звучници, далечински управувачи, слушалки и сл. 6) месеци за квалитет на купениот производ од датата на купување. "SONY" обезбедува сервисирање и снабдување со резервни делови во рок од 5 години.

Ако овластениот сервис не го поправи производот во рок од 14 (четирнаесет) дена, гарантниот рок се продолжува за онолку време колку што траела поправката.

Доколку поправката на неисправниот производ трае подолго од 30 дена, производот ќе биде заменет со нов.

Гаранцијата е важечка, ако во време на гарантниот период производот покаже неисправност поради некавалитетен материјал или неправилна изработка. Сите неисправности во тој период се отстрануваат бесплатно од страна на овластените сервиси, наведени подолу.

Гаранцијата се однесува за производи, произведени од фирмата "SONY", купени во Република Македонија во овластените продавници, снабдувани од "SONY" и е важечка само на територијата на Република Македонија, Република Бугарија, Србија, Црна Гора и Албанија.

Увозникот на стоката во Република Македонија назначен на Гарантниот лист ги превзема обврските од гаранцијата према своите купувачи.

Гаранцијата се признава од овластениот сервис само со приложување на гарантниот лист, читко пополнет, да го содржи името на продавачот, датум на продажба, печат на продавачот и парагон блок од продавницата од каде е купен производот.

Гаранцијата не важи во следните случаи:

Кога не се запазени упатствата за монтажа и експлоатација, наведени во упатството за ракување (употреба).

Кога има несоодветности меѓу податоците во документите и самиот производ или обид за преправање на податоците во гарантниот лист.

Кога има видливи обиди за преправање на фабричкиот број или гаранциската лепенка на производот.

Кога има оштетувања поради поправка од неовластени лица или сервиси и/или се правени измени (модификации).

Оштетувања при транспорт, механички оштетен или од природни неприлики.

Неисправниот производ се доставува во оригиналното пакување. Ризикот за оштетување за време на транспортот до и од овластениот сервис е на сметка на купувачот.

SONY

ГАРАНТЕН ЛИСТ



Гарантниот лист Ви гарантира бесплатна поправка на производот, купен од фирмата "SONY", согласно со гаранциските услови опишани подолу. Ако производот покаже неисправност во време на гарантниот рок, Ве молиме јавете се во најблискиот овластен сервис на "SONY" или во продавницата од каде е купен производот.

Вид на производ:

Модел (тип):

Фабрички број:

XXXXXXXXXXXX

Купувач

Адреса-Телефон:

Фирма увозник:

Датум на продажба:

Број на фактура (сметкопотврда):

Продавач (адреса и телефон):

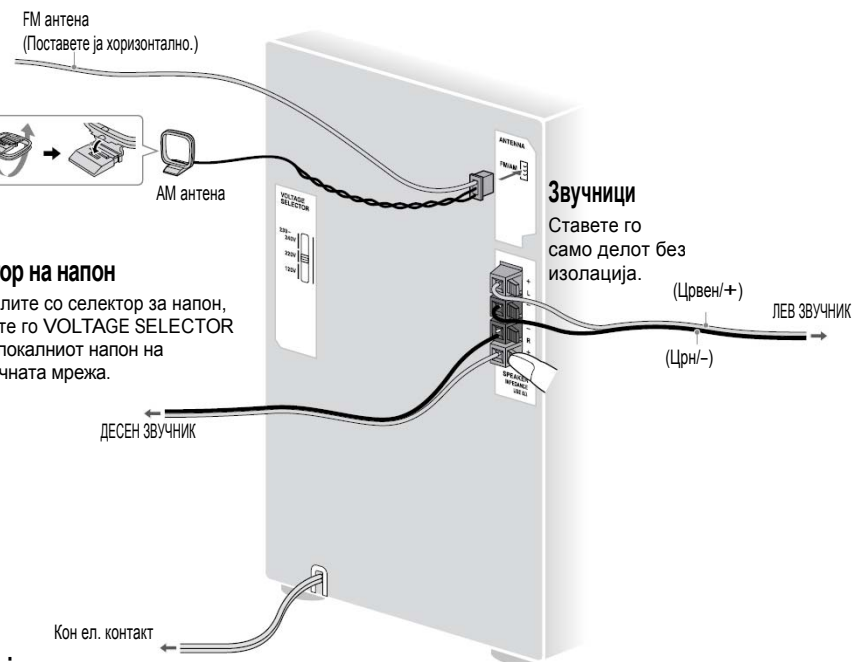
Потпис и печат:

Датум:

Сериски Бр. 1234567890

Започнување со употреба

Правилно спојување на системот



Селектор на напон

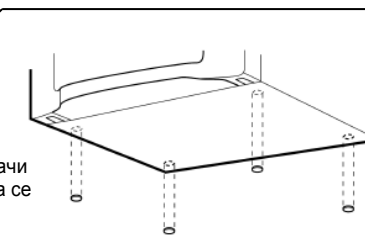
За моделите со селектор за напон, поставете го VOLTAGE SELECTOR според локалниот напон на електричната мрежа.

Напојување

Приклучете го кабелот за напојување во електричен контакт. Ако приклучокот не одговара на контактот, ставете адаптер.

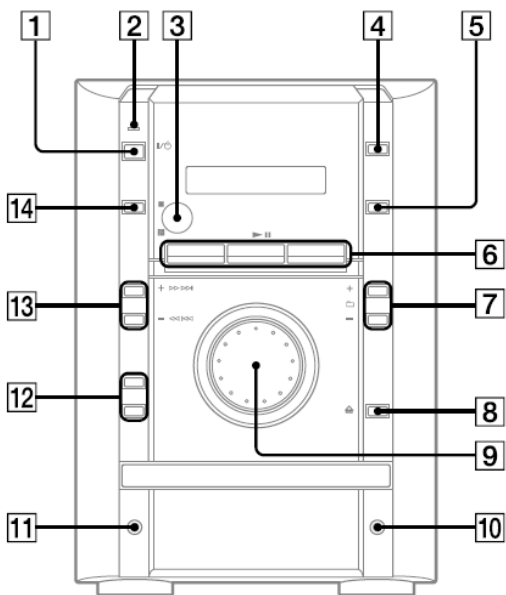
Потпирачи на звучниците

Прикачете ги испорачаните потпирачи на долниот дел на звучниците за да се спречи лизгање.

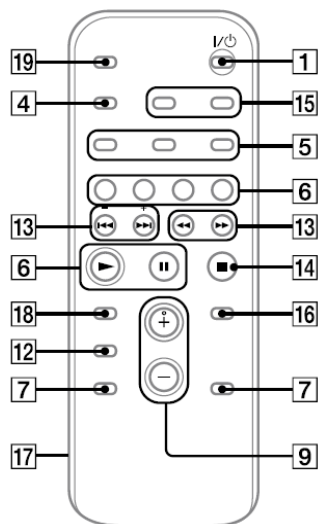


Предни звучници:
4 потпирачи за секој звучник





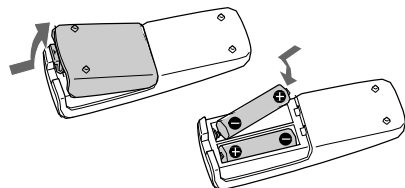
* Освен моделите во Англија



Пред употреба на системот

Употреба на далечинскиот управувач

Лизгајќи извадете го капакот на батериите **17**, и ставете две R6 (големина AA) батерии (испорачани), внимавајќи на поларитетот (прикажано на сликата).



Забелешки за користење на далечинското

- При нормална употреба, батериите треба да траат околу 6 месеци.
- Не мешајте стари со нови батерии или различни типови на батерии.
- Ако не го користите далечинското подолго време, извадете ги батериите за да спречите истекување и корозија.
- Батериите и уредот не треба да се изложуваат на прекумерна топлина или оган.

Дотерување на часовникот

1. Вклучете го уредот.
Притиснете **1/⏻** (вклучување/неактивен режим) **1** за вклучување на уредот.
2. Изберете режим за дотерување на времето.
Притиснете CLOCK/TIMER SET **15**. Индикаторот за часови трепка. Ако "PLAY SET" трепка, притискајте **13** последователно за избор на "CLOCK", а потоа притиснете ENTER **16**.
3. Дотерајте го времето.
Притискајте **13** последователно за да го дотерате часот, а потоа притиснете ENTER **16**. Индикаторот за минути трепка. Употребете ја истата процедура за да ги дотерате минутите.

Забелешка

Дотерувањата за времето се губат кога ќе го исклучите кабелот за напојување од струја или има прекин на електричната енергија. За прикажување на часовникот, кога системот е исклучен, притиснете DISPLAY **4**. Часовникот се прикажува околу 8 секунди.

Технички карактеристики

Главна единица

Засилувач

DIN излезна моќност: 45+45W
(6 оми на 1 kHz, DIN)
RMS излезна моќност (референтна): 50+50W
(6 оми на 1 kHz, 10% THD)
Музичка излезна моќност: 75+75W
(6 оми на 1 kHz, 10% THD)

Влезови:

AUDIO IN (стерео мини приклучок): осетливост 775 mV импеданса 22 килооми

Излези:

PHONES (слушалки): прима слушалки од 8 оми или повеќе
ЗВУЧНИК: импеданса од 6 оми.

CD плеер

Систем: Компактен дигитален диск и аудио систем
Полупроводнички ласер
Излез: помалку од 44,6 μ W (мерено на растојание од 200mm од леќата со 7mm апертура).
Емитување: Континуирано
Фреквенција: 20 Hz - 20 kHz
Однос сигнал-шум: Повеќе од 90 dB
Динамичен опсег: Повеќе од 90 dB

Тјунер

FM стерео, FM/AM суперхетеродински тјунер
Антиена: FM жичана, AM рам-антиена

FM тјунер:

Опсег на фреквенција:
87,5 - 108,0 MHz (50 kHz чекор)
Меѓуфреквенција: 10,7 MHz

AM тјунер:

Опсег на фреквенција:
531 - 1 602 kHz (9 kHz чекор)
Меѓуфреквенција: 450 kHz

Звучници

Систем: комплетно подрачје, 12cm, конусен
Импеданса: 6 оми
Димензии (ш/в/д): Околу 160 x 246 x 211 mm
Маса: Околу 1,9 кг. / звучник

Општо

Напојување: 230 V AC, 50/60 Hz
Потрошувачка: 100W

Димензии (ш/в/д) (без звучници):

Приближ. 170 x 246 x 307.5 mm

Маса (без звучници):

околу 4 кг.

Испорачани додатоци: Далечински управувач (1), Батерии R6 (големина AA) (2), AM антена (1), FM жичана антена (1)

Дизајнот и техничките карактеристики можат да се сменат без никаква најава.



- Заштеда на енергија: 0.5 W
- Не се употребувани халогенирани успорувачи на оган во печатените плочки.
- Не се употребувани халогенирани успорувачи на оган во куќиштето.

Ова упатство, во главно ги опишува операциите за ракување со далечинскиот уред, но некои од тие операции можат да се употребат со копчињата на самиот уред ако имаат исти или слични имиња.

Претазливост

Дискови што системот МОЖЕ да репродуцира

- Аудио CD
- CD-R/CD-RW (аудио/MP3 фајлови)

Дискови што системот НЕ МОЖЕ да ги репродуцира

- CD-ROM
- CD-R/CD-RW различни од овие што се снимени во музички CD формат или MP3 формат во согласност со ISO9660 Level1/Level 2, Joliet или мултисекциски
- CD-R/CD-RW снимени во мултисекциски кои не завшуваат со "closing the session"
- CD-R/CD-RW снимени со слаб квалитет, CD-R/CD-RW кои се изгребани или се нечисти или CD-R/CD-RW снимени со некомпатабилен уред за снимање
- CD-R/CD-RW кој не е правилно финализиран
- Дискови кои содржат фајлови различни од MPEG 1 Audio Layer-3 (MP3) фајлови
- Дискови со нестандартни форми (на пр. срце, квадрат, звезда)
- Дискови кои имаат закачена леплива трака, хартија или налепница
- Изнајмени или употребени дискови кои се запечатени каде што лепакот се излеал
- Дискови кои имаат испечатени етикети со мастило кое остава трага кога ќе го допрете

Забелешки за дисковите

- Пред да го пуштите, избришете го дискот со чиста ткаенина бришејќи го од центар кон рабовите.
- Немојте да го чистите дискот со средства, како бензин или раствори кои се продаваат или пак со антистатички спреј.
- Дисковите не ги изложувајте на директна сончева светлина или на топлотни извори како што се топлотни цевки, не ги оставајте во паркирана кола на директна сончева светлина.

За безбедност

- Комплетно исклучете ги каблите за струја од штекер ако не го употребувате подолго време. Кога ја откачувате единицата, секогаш фатете го утикачот. Никогаш не го влечете кабелот.
- Ако влезе било каков цврст предмет или се истури течност во системот, однесете го на проверка во квалификуван сервис пред да го вклучите повторно.
- АС кабелот за струја може да се замени само од квалификуван сервис.

За поставување

- Системот не го ставајте во наведната позиција или пак на многу топло, ладно, прашливо, нечисто или пак влажно место, или неадекватна вентилација, или предмет што вибрира, директна сончева или јака светлина.
- Бидете внимателни кога ја поставувате единицата или звучниците на површина која е специјално бришена (на пр. со восок, масло, политура) може да остане флека или може да ја смени бојата.
- Ако системот е донесен директно од ладно во топло место или е ставен во многу влажна соба, влагата може да кондензира внатре во леките на CD плеерот и да предизвика дефект на системот. Во ваква ситуација, извадете го дискот и оставете го системот вклучен околу 1 час додека влагата не испари.

За загревање

- Единицата се загрева додека работи и не е причина за алармирање.
- Немојте да ја допирате кутијата ако непрекинато е употребувано со јак звук бидејќи кутијата се загрева.
- Не ја покривајте вентилацијата.

За звучниците

- Овие звучници не се магнетски заштитени и сликата во близина на ТВ може да се расипе.
- Во ваква ситуација исклучете го ТВ, почекајте 15 до 30 минути и повторно вклучете го. Ако нема подобрување, поставете ги звучниците подалеку од ТВ.

Чистење на кутијата

- Овој систем чистете го со мека ткаенина малку навлажнета со слаб раствор со детергент. Немојте да употребувате абразивни средства, прашак, или средства како раствори од бензин или алкохол.

Избор на музички извор

Притиснете на следниве копчиња (или на FUNCTION [6] последователно)

За избор на	Притиснете
CD	CD [6]
Тјунер	TUNER/BAND [6]
Компонента (приклучена со помош на аудио кабел)	AUDIO IN [6]

Дотерување на јачината на звукот

За да ја дотерате јачината на звукот Притиснете VOLUME +/- (или заврете го копчето VOLUME на уредот) [9].

За додавање на звучен ефект

За да	Притиснете
Генерираете подинамичен звук (Dynamic Sound Generator X-tra)	DSGX [12] на уредот.
Дотерате звучен ефект	EQ [12].

3 Започнете со репродукција.

Притиснете ► (play) (или CD ► (play) на уредот) [6].

За избор на друг диск, притиснете EX-CHANGE [13] на уредот.

За ...	Притиснете
Пауза	(pause). За продолжение, повторно притиснете на копчето.
Стоп	■ (stop) [14].
Избор на фолдер со MP3 диск	☞ (select folder) +/- [7].
За трака или фајл	◀◀/▶▶ (напред/назад) (или ◀◀/▶▶ на уредот) [13].
За да најдете Одредена точка на трака или фајл	Задржете ◀◀/▶▶ (премотување напред-назад) [13] во репродукција, и ослободете го копчето кога ќе ја најдете точката.
Повторување	REPEAT [5] додека не се појави "REP" или "REP1".

За промена на режим на репродукција

Притискајте PLAY MODE [5] додека системот е во стоп режим. Можете да одберете нормална репродукција (без приказ за "1 DISC" или за "☞" за сите MP3 фајлови во фолдер на дискот), за случаен избор ("SHUF" за сите дискови, или "1 DISC SHUF" за еден диск, или "☞ SHUF*" за фолдер), или програмирана репродукција ("PGM").

* Во емитување на CD-DA, ☞ (SHUF) Play важат истите операции за 1 DISC (SHUF) Play.

Забелешки за повторување на репродукција

- Сите траки и фајлови на дискот се повторуваат континуирано до 5 пати редоследно.
- Не можете да селектирате "REP" и "SHUF" во исто време.
- "REP1" укажува дека една трака или фајл ќе се повторува додека Вие не ја исклучите операцијата.

Забелешки за репродукцијата на MP3 дискови

- Не чувајте други типови на траки или фајлови или непотребни фолдери на дискот кој има MP3 фајлови.
- Фолдери кои немаат MP3 фајлови се прескокнуваат.
- MP3 фајловите се репродуцираат според редоследот на кој се снимени на дискот.
- Системот може да емитува само MP3 фајлови кои имаат ознака "MP3".
- Ако има фајлови на дискот кои имаат "MP3" ознака, но тие не се MP3 фајлови, уредот може да произведе шум, или да дојде до оштетување.
- Максимален број на фолдери:
 - фолдери 150 (вклучувајќи го и основниот фолдер).
 - MP3 фајлови е 255.
 - MP3 фајлови и фолдери кои може да ги содржи еден диск е 300.
 - нивоа на фолдери е осум.

Репродукција на CD/MP3 дискови

1 Селектирајте CD function.

Притискајте CD (или FUNCTION) [6].

2 Ставете диск.

Притиснете ▲ (open/close) [8] на уредот, и ставете го дискот со логото нагоре во фиоката. За да ставите повеќе дискови, лизнете ја фиоката со прстите, како што е прикажано на сликата подолу.

За да ја затворите фиоката, притиснете ▲ (open/close) [8] на уредот.

Не употребувајте сила за да ја затворите фиоката со рака, уредот може да се оштети.



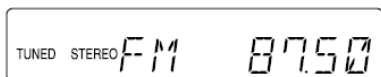
- MP3 компатибилноста со софтверите за кодирање, уредите за снимање не се гарантира. Некомпатибилните MP3 дискови можат да произведат шум, или да дојде до прекинување на репродукцијата.

Забелешки за репродукцијата на мултисесиските дискови

- Ако дискот започнува со CD-DA (или MP3) сесија, се препознава како CD-DA (ог MP3) диск, и репродукцијата трае додека сесијата не заврши.
- Диск со мешан CD формат се препознава како CD-DA (аудио) диск.

Слушање на радио

- 1 Селектирајте “FM” или “AM” притискајте TUNER/BAND [6].
- 2 Селектирајте опсег на фреквенција. Притискајте TUNING MODE [5] додека “AUTO” не се појави.
- 3 Најдете ја бараната станица. Притиснете +/- (или TUNING +/- на уредот) [13]. Скенирањето автоматски се исклучува кога системот ќе најде станица, а потоа се појавува “TUNED” и “ST” (за стерео програми).



За исклучување на автоматско скенирање

Притиснете [stop] [14]

За станици со слаб сигнал

Ако “TUNED” не се појави, и скенирањето не застанува притискајте TUNING MODE додека “MANUAL” не се појави, и притиснете +/- (или TUNING +/- на уредот за да ја најдете станицата рачно).

За намалување на шумот на оп FM стерео станици со слаб сигнал

Притискајте FM MODE додека “MONO” не се појави за исклучување на стерео приемот. “MANUAL” не се појави, и притиснете +/- (или TUNING +/- на уредот за да ја најдете станицата рачно).

За намалување на шумот на оп FM стерео станици со слаб сигнал

Притискајте FM MODE додека “MONO” не се појави за исклучување на стерео приемот.

Промена на дисплејот

За	Притиснете
Смена на информација на дисплеј ¹⁾	DISPLAY [4] кога системот е вклучен

Прикажување на часовникот при исклучен систем. DISPLAY [4] кога системот е исклучен²⁾. Часовникот се прикажува 8 секунди.

¹⁾ На пример, за преглед на CD/MP3 информации, како број на трака или фајл во нормална репродукција или време.

²⁾ STANDBY [2] индикаторот на уредот свети кога системот е исклучен.

Забелешки за приказот на информациите

- **Следниве не се прикажуваат;**
 - вкупно времетраење на CD-DA диск во зависност од режимот на репродукција.
 - вкупно времетраење на MP3 диск.
 - преостанато време на репродукција на MP3 фајл.
 - **Долунаведеното не се прикажува правилно;**
 - поминато време на MP3 фајл со VBR (варијабилни битови).
 - имиња на фолдери и фајлови кои не ги задоволуваат ISO9660 Level 1, Level 2 или Joliet формат.
 - **Следниве се прикажуваат;**
 - ID3 информација за MP3 фајлови кога ID3 верзија 1 и верзија 2 се користат.
 - до 30 карактери во ID3 се прикажуваат со букви (A до Z), броеви (0 до 9), и симболи (< > * + , - / @ [\] _).
- Карактерите може да не се прикажуваат правилно во зависност од користената кодна страница.

Радио

Остро зуење или шум или станицата не може да се прими. (“TUNED” или “ST” светкаат на екранот.)

- Правилно поврзете ја антената.
- Најдете место и насока која обезбедува добар прием и потоа повторно поставете ја антената.
- Антената чувајте ја подалеку од кабел за струја за избегнување на шум.
- Исклучете ги електричните уреди во близина.

Враќање на фабрички дотерувања

Ако системот се уште не работи правилно, повторно вратете ги фабричките дотерувања. Употребете ги копчињата на единицата за враќање на фабричките дотерувања.

- 1 Откачете го и повторно вклучете го кабелот за струја и потоа вклучете го системот.

- 2 Притиснете [14], DSGX [12] и [1/stop] [1] во исто време.

Сите поставени дотерувања, како поставени радио станици, тајмер и часовникот се бришат.

Пораки

CANNOT LOCK: Системот не може да се заклучи по постапката “Пренесување на системот”.

COMPLETE! Поставените операции нормално завршуваат.

STEP FULL! Се обидуваат да програмираат повеќе од 25 записи или фајлови.

LOCKED: Лежиштето за дискот не се отвара. Контакттирајте го Sony продавачот.

NO DISC: Нема диск во системот или сте ставиле диск кој не може да се репродуцира.

NO STEP: Сите од програмираните ленти или фајлови се избришани.

OVER: Сте дошле до крај на дискот со притискање на [13] во тек на репродукцијата или паузата.

PROTECT: Можни се следните причини:

- Преклопникот за напон е во погрешна положба?
- Каблите на звучниците се во куса врска?
- Нешто ги блокира вентилациските отвори?

PUSH SELECT! Се обидуваат да догерат саатот или тајмерот додека работи.

PUSH STOP! Сте притиснале PLAY MODE [5] за време на репродукција.

READING: Системот ги чита податоците на дискот. Некои копчиња не се дозволени.

SET CLOCK! Се обидуваат да селектират тајмер која часовникот не е дотеран.

SET TIMER! Се обидуваат да селектират тајмер кога Play Timer не е дотеран.

TIME NG! Play Timer започнува и во исто време е дотерано времето на завршување.

Друго

Проблеми и можни решенија

- 1 Бидете сигурни дека кабелот за струја и звучниците се правилно и цврсто поврзани.
- 2 Најдете го проблемот во листата и постапете исправно. Ако има проблем, контактирајте го Вашиот Sony продавач.

Ако индикаторот е "PROTECT"

- Веднаш откачете го кабелот за струја и проверете ги следниве работи.
- Ако системот има селектерот на волти и дали е дотеран во соодветна волтажа?
 - Дали каблите на звучниците имаат краток спој?
 - Дали има нешто што ја блокира вентилацијата на горниот или задниот дел на системот?

Повторно поврзете го кабелот за струја и вклучете го системот. Ако сеуште постои проблемот, контактирајте го најблискиот Sony продавач.

Општо

Системот не се вклучува.

- Дали е приклучен мрежниот кабел.
- Проверете дали преклопникот за напон е поставен во правилна положба.

Не се слуша звук.

- Каблите за звучниците имаат куса врска.
- Дали ги користите само испорачаните звучници.
- Дали има нешто што ја блокира вентилацијата на задниот дел на системот?.

Звукот се слуша од еден канал или левиот и десниот звук се избалансирани.

- Звучниците поставете ги посиметрично што можете.
- Поврзете ги само добиените звучници.

Остро зуење или шум.

- Системот тргнете го настрана од извори на шум.

- Системот поврзете го во друг штекер.
- Инсталирајте филтер против шум (посебно се набавува).

Далечинското не работи.

- Отстранете било какви препреки меѓу далечинското и сензорот [3] на единицата и поставете го уредот подалеку од флуоресцентни светла.
- Насочете го далечинското кон сензорот на системот.
- Приближете го далечинското поблиску до системот.

CD/MP3 плеер

Звукот прекочнува или дискот не работи.

- Избришете го дискот и заменете го.
- Системот тргнете го од место со вибрации (на пр. на врв од стабилен држач).
- Звучниците тргнете ги настрана од системот или ставете ги на одвоен држач. На многу јак звук, вибрациите на звучниците може да предизвикаат звукот да прескочнува.

Репродукцијата не започнува од првата лента.

- Притиснете PLAY MODE [5] повеќепати додека не исчезнат "PGM" и "SHUF" за да се вратите во нормален режим.

Започнувањето на репродукцијата трае повеќе од обично.

- На следниве дискови им треба подолго време да започнат со репродукција.
 - диск снимен со комплицирани три структури.
 - диск снимен во мултисекциски режим.
 - диск кој не е завршен (диск на кои можат да се додадат податоци).
 - диск кој има многу фолдери.

Лежиштето на дискот не се отвара и се прикажува "LOCKED".

- Обратете се на овластениот застапник за Sony или на овластениот сервис.

Опционални аудио компоненти

За поврзување на слушалки

Поврзете ги слушалките во PHONES [11] приклучокот на уредот.

За поврзување на опционална опрема

Поврзете дополнителен аудио извор преку аудио кабел (не е испорачан). Намалете ја јачината на звукот на системот, и селектирајте AUDIO IN функција.

Други операции

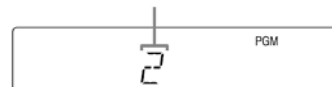
Правење свој CD програм (Program Play)

Користете ги копчињата на далечинскиот управувач за изработка на програм

- 1 Притиснете CD [6] да селектирате функција на CD-то.
- 2 Кога уредот е стопиран, повеќе пати притиснете на PLAY MODE [5] додека не се прикаже "PGM".
- 3 Повеќе пати притиснете на [13] или [13] на уредот додека не се појави бројот на саканиот запис

Кога програмирате фајл, притиснете +/- [8] повеќепати да селектирате фолдер и потоа селектирајте фајл.

Бр. на датотека



- 4 Притиснете ENTER [16] за додавање на запис или датотеки на програмот
- 5 Повторете ги чекорите од 3 до 4 за програмирање дополнителни записи или датотеки (вкупно 15).

- 6 За стартување на репродукцијата на програмот, притиснете [6] (или CD [11] на уредот) [6]. Програмот останува зачуван додека не го извадите дискот. За повторна репродукција, одберете CD и притиснете [6] (или CD [11] на уредот) [6].

Прекинување на програмираната репродукција

Додека уредот е запрен, повеќе пати притиснете PLAY MODE [5] додека знакот "PGM" не исчезне од екранот.

Бришење на последниот запис или датотека на програмот

Притиснете CLEAR [18] додека уредот е запрен.

Преглед на информации за програмот, како и на вкупниот број на записи

Повеќепати притиснете DISPLAY [4].

Поставување радио станици

Можете да поставите омилен радио станица и веднаш да ги дотерате со селектирање на соодветен поставен број. Употребете ги копчињата на далечинското за поставување станици.

1 Дотерајте сакана станица (видете “Слушање радио”).

2 Притиснете TUNER MEMORY **5**.

Поставен број



3 Притиснете +/- **13** повеќепати да селектирате сакан поставен број.

Ако друга станица е веќе поставена на селектираниот поставен број, станицата е заменета со новата станица.

4 Притиснете ENTER **16**.

5 Повторете од чекор 1 до 4 за зачувување друга станица.

Можете да поставите до 20 FM и 10 AM станици.

Поставената станица се памети половина ден и ако го откачите кабелот за струја или ако дојде до прекин на електричната енергија.

6 За повикување на поставена радио станица, притиснете TUNING MODE **5** повеќепати додека не се појави “PRESET” и потоа притиснете +/- **13** повеќепати за да го селектирате саканиот број.

Примери за екранот

Екран	Означува
2	2 (два)
5	5 (пет)
6	6 (шест)
8	8 (осум)
0	0 (нула)
A	A
B	B
D	D
G	G
H	H
K	K
M	M
O	O
Q	Q
R	R
S	S
Z	Z
"	"
\$	\$
%	%
,	,
.	.
?	?
@	@
^	^

Употреба на тајмер

Системот нуди две функции на тајмер. Ако употребате Play Timer со Sleep Timer, Sleep Timer има предност.

Sleep Timer:

Можете да заспиете со музика. Оваа функција работи дури и ако саатот не е дотеран.

Притиснете SLEEP **19** повеќепати.

Ако селектирате “AUTO,” системот автоматски се исклучува откако ќе запре дискот или касетата или по 100 минути.

Play Timer:

Можете да се разбудите во одредено време со CD или радио.

Употребете ги копчињата на далечинското за управување со Play Timer. Уверете се дека часовникот е наместен.

1 Подготовка на звучен извор.

Подгответе го звучниот извор и потоа притиснете VOLUME +/- **9** за дотерување на волуменот. Започнување од одредена лента или фајл, направете си свој програм.

2 Притиснете CLOCK/TIMER SET **15**.

3 Притиснете **13** повеќепати да селектирате “PLAY SET,” и потоа притиснете ENTER **16**. “ON” се појавува и индикаторот за саат светка.

4 Дотерајте го времето на почнување.

Притиснете **13** повеќепати да го дотерате саатот и потоа притиснете ENTER **16**. Индикаторот за минутите светка. Употребете ја претходната постапка за дотерување на минутите.

5 Употребете ја истата постапка како во чекор 4 за да го дотерате времето на престанување.

6 Селектирајте звучен извор.

Притиснете **13** повеќепати додека не се појави саканиот звучен извор и потоа притиснете ENTER **16**. На екранот се прикажува дотерувањето на тајмерот.

7 Притиснете I/O **1** за

исклучување на системот.

Системот се вклучува 15 секунди пред поставеното време. Ако системот е вклучен во поставеното време, Play Timer нема да се вклучи.

Повторно активирање или проверка на тајмерот

Притиснете CLOCK/TIMER SELECT **15**, притиснете **13** повеќепати додека не се појави “PLAY SEL?” и потоа притиснете ENTER **16**.

Откажување на тајмерот

Повторете ја истата постапка од претходно се додека не се појави “TIMER OFF?” и потоа притиснете ENTER **16**.

Менување на дотерувањето

Започнете од чекор 1.

Совет

Дотерувањето Play Timer останува се додека дотерувањето рачно не се смени.