

SONY®



## Bluetooth® Laser Mouse VGP-BMS77

### Bedienungsanleitung



4-123-465-33(1) © 2008 Sony Corporation / Printed in Japan

Deutsch

## ACHTUNG

**Um Feuergefahr und die Gefahr eines elektrischen Schlags zu vermeiden, setzen Sie das Gerät weder Regen noch sonstiger Feuchtigkeit aus.**

Die Steckdose sollte sich in der Nähe des Gerätes befinden und leicht zugänglich sein.

Warnung: Dieses Gerät muss geerdet sein. (Ausnahmen bilden die Produkte mit Steckern mit 2 Stiften.)

Dieses Netzteil ist ausschließlich für VAIO-IT-Produkte konzipiert.

### Vorsichtsmaßnahmen zur Verwendung des Akkus

- Bei nicht ordnungsgemäßigem Austausch des Akkus besteht Explosionsgefahr. Nur gegen einen gleichen oder vergleichbaren Typ austauschen, der vom Hersteller empfohlen wird. Entsorgen Sie verbrauchte Akkus entsprechend den Hinweisen des Herstellers.
- Der in diesem Gerät verwendete Akku kann bei unsachgemäßer Behandlung ein Brandrisiko oder ein Risiko für Verätzungen darstellen. Den Akku nicht zerlegen, Temperaturen von über 60 °C aussetzen oder verbrennen.
- Von Kindern fernhalten.
- Verbrauchte Akkus sind umgehend und ordnungsgemäß zu entsorgen.
- Schließen Sie die Metallanschlüsse des Akkus nicht kurz und setzen Sie sie keinen Flüssigkeiten, wie z. B. Wasser, Kaffee oder Saft, aus.

### Für Kunden in Europa

Hiermit erklärt Sony, dass dieses Produkt die grundlegenden Anforderungen und sonstigen relevanten Bestimmungen der Richtlinie 1999/5/EG erfüllt.

Eine Kopie der Konformitätserklärung (Declaration of Conformity (DoC)) mit der R&TTE-Richtlinie finden Sie unter folgendem URL:  
<http://www.compliance.sony.de/>

Dieses Gerät wurde als Laser-Gerät der Klasse 1 (CLASS 1 LASER PRODUCT) klassifiziert und entspricht den Sicherheitsstandards IEC 60825-1(2007)/EN 60825-1(2007) für Laser-Produkte.

Vorsicht - Reparatur und Wartung dieses Geräts dürfen nur vom autorisierten Sony-Kundendienst durchgeführt werden. Nicht ordnungsgemäß ausgeführte Reparaturen und unsachgemäßer Gebrauch können Ihre Sicherheit gefährden.

Vorsicht - Beachten Sie beim Bedienen und Einstellen des Geräts und seiner Funktionen bzw. bei der Bedienabfolge die vorliegenden Anweisungen. Andernfalls kann gefährliche Strahlung austreten.

Der folgende Aufkleber befindet sich auf der Unterseite des Geräts.



Öffnen Sie keine drahtlosen Geräte, denn beim Öffnen von drahtlosen Geräten kann es zu Schäden kommen, die nicht unter die Garantie fallen.

In bestimmten Situationen oder Umgebungen ist die Verwendung der drahtlosen Bluetooth-Technologie möglicherweise durch Vorgaben des Gebäudeeigentümers oder des zuständigen Vertreters der betreffenden Organisation eingeschränkt. Dies betrifft unter Umständen den Einsatz in Krankenhäusern, in Flugzeugen oder in anderen Umgebungen, wo die möglichen Folgen einer Störung anderer Geräte oder Dienste für schwerwiegend erachtet werden.

In Zweifelsfällen wird empfohlen, vor der Verwendung der drahtlosen Bluetooth-Technologie die Erlaubnis des zuständigen Personals einzuholen. Weiterhin ist es ratsam, gegebenenfalls vor dem Einsatz der drahtlosen Bluetooth-Technologie den Rat eines Arztes oder Herstellers eines am Körper getragenen medizinischen Gerätes (z.B. Herzschrittmacher oder Hörhilfe) einzuholen.

### Entsorgungshinweis:

Bitte werfen Sie nur verbrauchte Batterien und Akkus in die Sammelboxen beim Handel oder den Kommunen.

Entladen sind Batterien in der Regel dann, wenn das Gerät abschaltet und „Batterie leer“ signalisiert oder nach längerer Gebrauchsdauer der Batterien nicht mehr einwandfrei funktioniert. Um sicherzugehen, kleben Sie die Batteriepole z.B. mit einem Klebestreifen ab oder geben Sie die Batterien einzeln in einen Plastikbeutel.

### Entsorgung von gebrauchten elektrischen und elektronischen Geräten (anzuwenden in den Ländern der Europäischen Union und anderen europäischen Ländern mit einem separaten Sammelsystem für diese Geräte)

Das Symbol auf dem Produkt oder seiner Verpackung weist darauf hin, dass dieses Produkt nicht als normaler Haushaltsabfall zu behandeln ist, sondern an einer Annahmestelle für das Recycling von elektrischen und elektronischen Geräten abgegeben werden muss. Durch Ihren Beitrag zum korrekten Entsorgen dieses Produkts schützen Sie die Umwelt und die Gesundheit Ihrer Mitmenschen. Umwelt und Gesundheit werden durch falsches Entsorgen gefährdet. Materialrecycling hilft, den Verbrauch von Rohstoffen zu verringern. Weitere Informationen über das Recycling dieses Produkts erhalten Sie von Ihrer Gemeinde, den kommunalen Entsorgungsbetrieben oder dem Geschäft, in dem Sie das Produkt gekauft haben.

### Entsorgung von gebrauchten Batterien und Akkus (anzuwenden in den Ländern der Europäischen Union und anderen europäischen Ländern mit einem separaten Sammelsystem für diese Produkte)

Das Symbol auf der Batterie/dem Akku oder der Verpackung weist darauf hin, dass diese nicht als normaler Haushaltsabfall zu behandeln sind.

Ein zusätzliches chemisches Symbol Pb (Blei) oder Hg (Quecksilber) unter der durchgestrichenen Mülltonne bedeutet, dass die Batterie/der Akku einen Anteil von mehr als 0,0005% Quecksilber oder 0,004% Blei enthält.

Durch Ihren Beitrag zum korrekten Entsorgen dieser Batterien/Akkus schützen Sie die Umwelt und die Gesundheit Ihrer Mitmenschen. Umwelt und Gesundheit werden durch falsches Entsorgen gefährdet.

Materialrecycling hilft, den Verbrauch von Rohstoffen zu verringern. Bei Produkten, die auf Grund ihrer Sicherheit, der Funktionalität oder als Sicherung vor Datenverlust eine ständige Verbindung zur eingebauten Batterie benötigen, sollte die Batterie nur durch qualifiziertes Servicepersonal ausgetauscht werden.

Um sicherzustellen, dass die Batterie korrekt entsorgt wird, geben Sie das Produkt zwecks Entsorgung an einer Annahmestelle für das Recycling von elektrischen und elektronischen Geräten ab.

Für alle anderen Batterien entnehmen Sie die Batterie bitte entsprechend dem Kapitel über die sichere Entfernung der Batterie. Geben Sie die Batterie an einer Annahmestelle für das Recycling von Batterien/Akkus ab.

Weitere Informationen über das Recycling dieses Produkts oder der Batterie erhalten Sie von Ihrer Gemeinde, den kommunalen Entsorgungsbetrieben oder dem Geschäft, in dem Sie das Produkt gekauft haben.

Der Hersteller dieses Produkts ist Sony Corporation, 1-7-1 Konan, Minato-ku, Tokio, 108-0075, Japan. Autorisierter Vertreter für EMV und Produktsicherheit ist die Sony Deutschland GmbH, Hedelfinger Strasse 61, 70327 Stuttgart, Deutschland. Für Fragen im Zusammenhang mit Kundendienst oder Garantie wenden Sie sich bitte an die in den separaten Kundendienst- oder Garantieunterlagen genannten Adressen.

### Hinweis zu Markenzeichen

VAIO ist ein Markenzeichen der Sony Corporation. Microsoft, Windows und Windows Vista sind eingetragene Markenzeichen der Microsoft Corporation in den USA und/oder anderen Ländern.

IBM und PC/AT sind eingetragene Markenzeichen der International Business Machines Corporation.

Der Bluetooth-Schriftzug und die Bluetooth-Logos sind Eigentum von Bluetooth SIG, Inc., und ihre Verwendung durch die Sony Corporation erfolgt in Lizenz. Andere Markenzeichen und Produktnamen sind Eigentum der jeweiligen Unternehmen.

In dieser Anleitung werden Microsoft® Windows® XP Home Edition und Microsoft® Windows® XP Professional als Windows XP bezeichnet.

In dieser Anleitung werden Microsoft® Windows Vista® Home Basic, Microsoft® Windows Vista® Home Premium, Microsoft® Windows Vista® Business und Microsoft® Windows Vista® Ultimate als Windows Vista bezeichnet.

In dieser Anleitung werden Microsoft® Windows® 7 Ultimate, Microsoft® Windows® 7 Professional, Microsoft® Windows® 7 Home Premium, Microsoft® Windows® 7 Home Basic und Microsoft® Windows® 7 Starter als Windows 7 bezeichnet.

Andere in dieser Anleitung erwähnte System- und Produktnamen sind in der Regel eingetragene Markenzeichen oder Markenzeichen der jeweiligen Unternehmen, auch wenn sie in dieser Anleitung nicht mit ™ und ® gekennzeichnet sind.

## Vorbereitungen

Dieses Gerät ist eine Laser-Maus mit Bluetooth-Technologie. Zur Verwendung mit IBM PC/AT-kompatiblen Computern mit einem vorinstallierten Windows 7, Windows Vista oder Windows XP (SP2 und höher) Betriebssystem und integrierter Bluetooth-Funktionalität (Stand Oktober 2009).

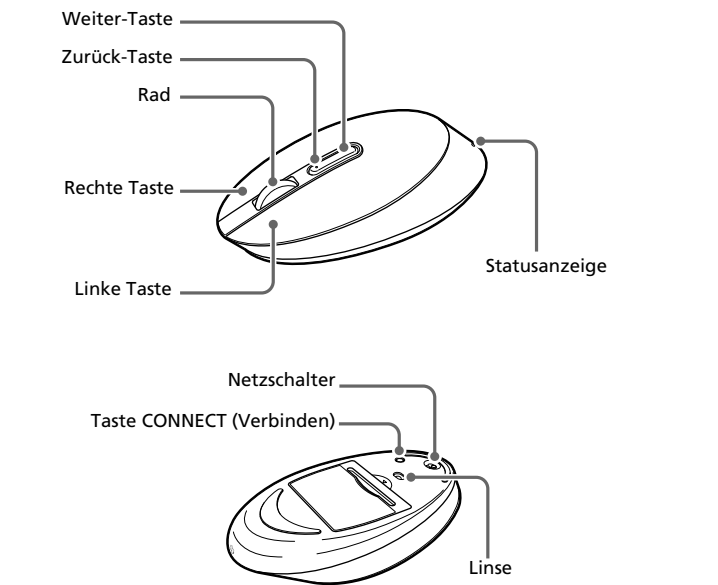
Je nach PC oder Softwareversion kann der einwandfreie Betrieb der Maus nicht in jedem Fall garantiert werden.

Bei Ihrem Sony-Händler können Sie sich über geeignete Betriebsumgebungen sowie über die Kompatibilität von Sony VAIOs und Bluetooth informieren.

#### Hinweise

- Der einwandfreie Betrieb kann auch dann nicht bei allen Computern garantiert werden, wenn die oben genannten Systemvoraussetzungen erfüllt sind.
- Der einwandfreie Betrieb kann bei selbst zusammengestellten Computern, No-Name-PCs und Computern mit aufgerüstetem Betriebssystem oder bei einer Umgebung mit mehreren boot-fähigen Betriebssystemen nicht garantiert werden.

## Bezeichnung der Teile



#### Hinweis

Das über die Linse ausgegebene Laserlicht ist unsichtbar. Wenn Sie die Maus einschalten, leuchtet die Linse nicht auf. Dies ist keine Fehlfunktion.

#### Hinweise

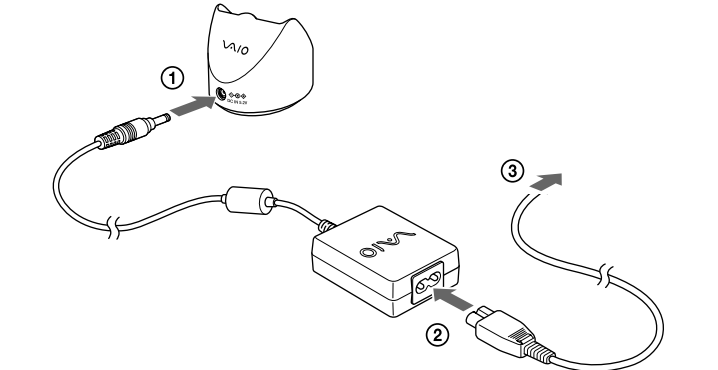
- Der einwandfreie Betrieb kann auch dann nicht bei allen Computern garantiert werden, wenn die oben genannten Systemvoraussetzungen erfüllt sind.
- Der einwandfreie Betrieb kann bei selbst zusammengestellten Computern, No-Name-PCs und Computern mit aufgerüstetem Betriebssystem oder bei einer Umgebung mit mehreren boot-fähigen Betriebssystemen nicht garantiert werden.

## Aufladen des Akkus

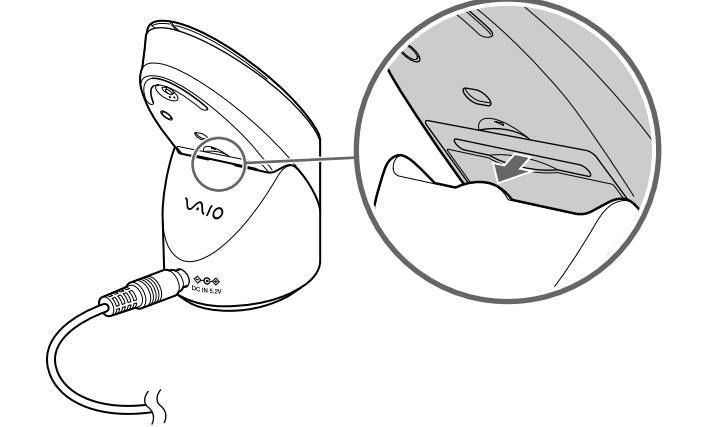
#### Hinweis

Laden Sie den Akku bei einer Umgebungstemperatur von 5 °C bis 35 °C auf.

- 1 Verbinden Sie den Wechselstromadapter mit dem Anschluss DC IN 5,2 V an der Ladestation ①, verbinden Sie das Netzkabel mit dem Wechselstromadapter ② und auf der anderen Seite mit einer geeigneten Steckdose ③.**



- 2 Setzen Sie die Maus in die Ladestation.**



Bei Beginn des Aufladevorgangs leuchtet die Statusanzeige orange auf. Die Statusanzeige erlischt, wenn der Aufladevorgang abgeschlossen ist.

### Ladedauer

- Wenn die Statusanzeige orange blinkt, ist der in die Maus integrierte Akku nahezu leer und muss aufgeladen werden.
- Wenn die Maus nach Platzieren in der Ladestation ausreichend geladen ist, leuchtet die Statusanzeige 3 Sekunden lang orange auf und erlischt anschließend.

## Einrichten der Kommunikation zwischen Maus und PC

Die Kommunikation zwischen Maus und PC erfolgt über die auf dem PC installierte Bluetooth-Software.

#### Hinweis

Aktivieren Sie die Bluetooth-Software am PC. Die Funktionsweise der Bluetooth-Software hängt vom PC ab. Erläuterungen dazu finden Sie in der Dokumentation zu Ihrem PC.

Die Konfigurationsanweisungen variieren je nach Betriebssystem.

**Wenn auf dem Computer Windows 7 vorinstalliert ist, fahren Sie mit den Anweisungen zu Fall A fort.**

**Wenn auf dem Computer Windows XP vorinstalliert ist, fahren Sie mit den Anweisungen zu Fall D fort.**

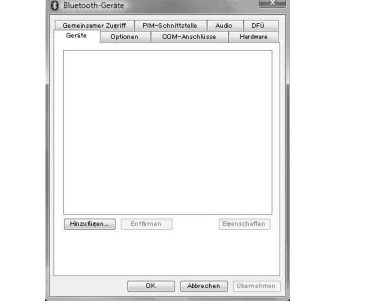
**Wenn auf dem Computer Windows Vista vorinstalliert ist, führen Sie die folgenden Schritte aus** (unter Umständen werden Sie dazu angewiesen, die Anweisungen zu Fall B, Fall C oder Fall D auszuführen):

- 1 Klicken Sie auf (Start) und dann auf „Systemsteuerung“.**
- 2 Klicken Sie auf das Symbol „Hardware und Sound“.**
- 3 Wenn das Symbol „Bluetooth-Geräte“ im Fenster „Hardware und Sound“ angezeigt wird:**  
Fahren Sie mit Schritt 4 fort.  
**Wenn das Symbol „Bluetooth-Geräte“ im Fenster „Hardware und Sound“ nicht angezeigt wird:**  
Schließen Sie die „Systemsteuerung“ und fahren Sie mit Fall D fort.
- 4 Klicken Sie auf das Symbol für „Bluetooth-Geräte“ und überprüfen Sie die Angaben im angezeigten Fenster.**  
**Hinweis**  
Wenn Sie zur klassischen Ansicht wechseln, müssen Sie auf das Symbol für „Bluetooth-Geräte“ doppelklicken.
- 5 Schauen Sie sich die hier abgebildeten Fenster „Bluetooth-Geräte“ an.**  
Wenn Fenster 1 angezeigt wird, fahren Sie mit den Anweisungen zu Fall B fort. Wenn Fenster 2 angezeigt wird, fahren Sie mit den Anweisungen zu Fall C fort.

#### Fenster 1



#### Fenster 2



### Fall A

- 1 Klicken Sie auf (Start) und dann auf „Geräte und Drucker“.**
- 2 Stellen Sie den Netzschalter auf ON.**
- 3 Drücken Sie die Taste CONNECT (Verbinden) an der Unterseite der Maus.**
- 4 Klicken Sie auf „Gerät hinzufügen“ im Fenster „Geräte und Drucker“.**
- 5 Wählen Sie in der Geräteliste „VGP-BMS77“ und klicken Sie auf „Weiter“.**  
**Tip**  
Wenn das Fenster „Wählen Sie eine Kopplungsoption aus.“ angezeigt wird, wählen Sie „Ohne Code koppeln“ und klicken auf „Weiter“.
- 6 Klicken Sie auf „Schließen“ im Fenster „Gerät hinzufügen“.**
- 7 Bewegen Sie die Maus. Wenn sich der Zeiger auf dem Bildschirm in die gleiche Richtung bewegt, ist die Verbindung zustande gekommen.**

### Fall B

- 1 Stellen Sie den Netzschalter auf ON.**
- 2 Drücken Sie die Taste CONNECT (Verbinden) an der Unterseite der Maus.**  
Die Statusanzeige blinkt grün.
- 3 Klicken Sie im Fenster „Bluetooth-Geräte“ auf das Symbol „Drahtlosgerät hinzufügen“.**
- 4 Wählen Sie in der Geräteliste „VGP-BMS77“ und klicken Sie auf „Weiter“.**  
**Tip**  
Wenn das Fenster „Kopplungsoption auswählen“ angezeigt wird, wählen Sie „Kopplung ohne Verwendung eines Codes“ und klicken auf „Weiter“.
- 5 Klicken Sie im Fenster „Kopplung mit einem Drahtlosgerät durchführen“ auf „Schließen“.**
- 6 Schließen Sie das Fenster „Bluetooth-Geräte“.**
- 7 Bewegen Sie die Maus. Wenn sich der Zeiger auf dem Bildschirm in die gleiche Richtung bewegt, ist die Verbindung zustande gekommen.**

### Fall C

- 1 Stellen Sie den Netzschalter auf ON.**
- 2 Wählen Sie im Fenster „Bluetooth-Geräte“ die Registerkarte „Geräte“ und klicken Sie auf „Hinzufügen“.**  
Der „Assistent für Bluetooth Geräte hinzufügen“ wird angezeigt.
- 3 Drücken Sie die Taste CONNECT (Verbinden) an der Unterseite der Maus.**  
Die Statusanzeige blinkt grün.
- 4 Aktivieren Sie das Kontrollkästchen „Mein Gerät ist installiert und kann nun gefunden werden“ und klicken Sie auf „Weiter“.**
- 5 Wählen Sie in der Geräteliste „VGP-BMS77“ und klicken Sie auf „Weiter“.**
- 6 Wählen Sie „Keinen Hauptschlüssel verwenden“ und klicken Sie auf „Weiter“.**
- 7 Klicken Sie auf „Fertig stellen“.**
- 8 Klicken Sie auf „OK“.**
- 9 Bewegen Sie die Maus. Wenn sich der Zeiger auf dem Bildschirm in die gleiche Richtung bewegt, ist die Verbindung zustande gekommen.**

### Fall D

- 1 Stellen Sie den Netzschalter auf ON.**
- 2 Doppelklicken Sie auf das Symbol im Infobereich unten rechts auf dem PC-Desktop.**  
Der Bildschirm „Bluetooth-Einstellungen“ erscheint.
- 3 Klicken Sie auf „Neue Verbindung“.**  
Der „Assistent zum Hinzufügen einer neuen Verbindung“ wird angezeigt.
- 4 Drücken Sie die Taste CONNECT (Verbinden) an der Unterseite der Maus.**  
Die Statusanzeige blinkt grün.
- 5 Wählen Sie „Express-Modus“ und klicken Sie auf „Weiter“.**  
Die Suche nach Bluetooth-Geräten beginnt.
- 6 Wählen Sie in der Geräteliste „VGP-BMS77“ und klicken Sie auf „Weiter“.**
- 7 Wenn der „Assistent zum Hinzufügen einer neuen Verbindung“ ausgeblendet wird, ist die Verbindung zustande gekommen. Fahren Sie mit Schritt 10 fort.**
- 8 Wenn Sie dazu aufgefordert werden, eine Verbindung zum HID-Gerät (Human Interface Device) herzustellen, klicken Sie auf „OK“.**
- 9 Sehen Sie sich an, was im Bildschirmfenster angezeigt wird, und klicken Sie auf „Weiter“.**
- 10 Bewegen Sie die Maus. Wenn sich der Zeiger auf dem Bildschirm in die gleiche Richtung bewegt, ist die Verbindung zustande gekommen.**

#### Trennen der Verbindung

Stellen Sie den Netzschalter auf OFF.

<http://www.sony.net/>

Gedruckt auf 70% oder höherprozentigem Recyclingpapier mit Druckfarbe auf Pflanzenölbasis ohne VOC (flüchtige organische Bestandteile).

## Reichweite der Maus

Die Maus kann normalerweise in einem Umkreis von 10 m um den PC verwendet werden. Je nach den Umgebungsbedingungen ist die Reichweite erheblich kürzer und eine normale Verwendung nicht möglich.

In einem solchen Fall gehen Sie bitte folgendermaßen vor:

- Verwenden Sie die Maus möglichst weit entfernt von anderen Funkgeräten.
- Verwenden Sie die Maus näher am PC.
- Verwenden Sie eine Mausunterlage.

# Arbeiten mit der Maus

Wenn Sie die Maus bewegen, bewegt sich der Zeiger auf dem Bildschirm in dieselbe Richtung. Im Folgenden werden grundlegende Mausfunktionen erläutert.

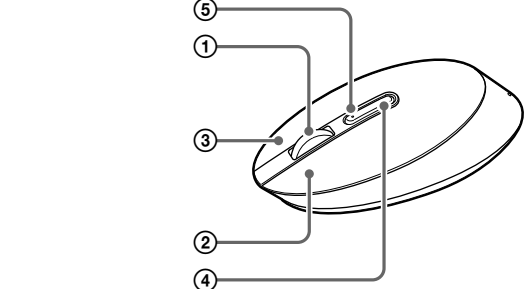
**Hinweise**

- Aufgrund der Funktionsweise des Laser-Sensors arbeitet die Maus auf transparenten Flächen oder auf Mausunterlagen mit klarer Oberfläche möglicherweise nicht einwandfrei. Verwenden Sie sie daher nicht auf solchen Flächen bzw. benutzen Sie eine handelsübliche Mausunterlage, die für Laser-Sensormäuse geeignet ist.
- Das für die Unterseite der Maus verwendete Fluorpolymer (PTFE oder Polytetrafluorethylen) weist einen geringen Reibungswiderstand auf, aber das Gleitverhalten der Maus ist je nach dem Material des Schreibtisches oder der Mausunterlage möglicherweise unterschiedlich.

### 💡 Tipp

Bei Bedarf können Sie unter „Eigenschaften von Maus“ die Geschwindigkeit des Mauszeigers einstellen. Wenn Sie unter Windows 7 „Eigenschaften von Maus“ aufrufen wollen, klicken Sie auf „Hardware und Sound“ und dann in der „Systemsteuerung“ auf „Maus“. Wenn Sie unter Windows Vista und Windows XP „Eigenschaften von Maus“ aufrufen wollen, klicken Sie in der „Systemsteuerung“ auf „Maus“. (Wechseln Sie unter Windows XP zur klassischen Ansicht.)

## Grundfunktionen



Stellen Sie den Netzschalter auf ON.

### ① Rad

Mit dem Rad können Sie in einem Fenster mühelos einen Bildlauf nach oben oder unten durchführen. Wenn Sie das Rad drücken, können Sie auch die automatische Bildlauffunktion verwenden.

### ② Linke Taste

Mit dieser Taste können Sie gespeicherte Dokumente, Bilder, andere Dateien und Programme öffnen.

Die meisten Mausfunktionen werden mit dieser Taste ausgeführt.

### ③ Rechte Taste

Mit dieser Taste rufen Sie Kontextmenüs auf, mit denen Sie gespeicherte Dokumente, Bilder und andere Dateien kopieren, Dateinformationen anzeigen und auf verschiedene Befehle und Einstellungen zugreifen können.

### ④ Weiter-Taste/ ⑤ Zurück-Taste

Mit diesen Tasten gelangen Sie zum nächsten bzw. vorherigen Internet Explorer-Bildschirm.

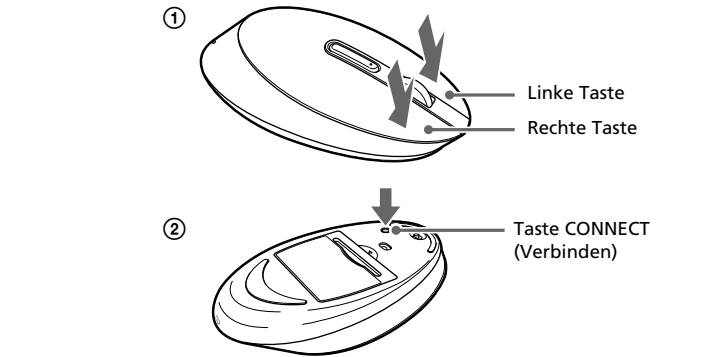
## Ändern der Auflösung

Die Auflösung beträgt 800 dpi (bei Lieferung). Sie können die Auflösung folgendermaßen ändern:

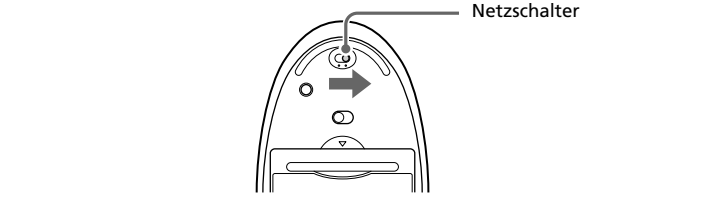
**Hinweis**

Sie müssen den Netzschalter auf OFF stellen, bevor Sie die Auflösung ändern können.

- Halten Sie die linke und die rechte Taste ① gedrückt und drücken Sie gleichzeitig die Taste CONNECT (Verbinden) an der Unterseite der Maus ②.**



- Stellen Sie den Netzschalter auf ON, während Sie alle 3 Tasten gedrückt halten.**



Die Statusanzeige leuchtet abwechselnd grün und orange auf.

- Wenn die Statusanzeige abwechselnd grün und orange aufleuchtet, drücken Sie je nach gewünschter Auflösung die folgende Taste.**

300 Punkte/cm (800 dpi): Linke Taste
450 Punkte/cm (1200 dpi): Zurück-Taste
600 Punkte/cm (1600 dpi): Rechte Taste

# Sicherheitsmaßnahmen

**Sicherheit**
Wenn Flüssigkeiten oder Fremdkörper in die Maus gelangen, trennen Sie die Verbindung und lassen Sie die Maus von qualifiziertem Fachpersonal überprüfen, bevor Sie sie wieder benutzen.

**Verwendungsort**

Verwenden Sie die Maus nicht:

- Auf einer instabilen Oberfläche
- An einem sehr feuchten Ort oder an einem Ort ohne ausreichende Belüftung
- An einem Ort mit übermäßiger Staubentwicklung
- An einem Ort, der direktem Sonnenlicht oder großer Hitze ausgesetzt ist
- An einem Ort, der extremer Kälte ausgesetzt ist

Wird die Maus direkt von einem kalten in einen warmen Raum gebracht oder befindet sie sich in einem Raum mit hoher Luftfeuchtigkeit, kann sich in der Maus Feuchtigkeit niederschlagen. In diesem Fall funktioniert die Maus möglicherweise nicht mehr richtig. Warten Sie ca. 30 Minuten, bis die Feuchtigkeit verdunstet ist. Wenn die Maus nach einer Stunde nicht ordnungsgemäß funktioniert, wenden Sie sich an Ihren Sony-Händler.

**Betrieb**

**Bluetooth-Kommunikation**

- Das 2,4-GHz-Band, das von Bluetooth- und WLAN-Geräten verwendet wird, wird auch von verschiedenen anderen Geräten genutzt. Bluetooth-kompatible Geräte bedienen sich einer Technologie, die die Interferenzen von anderen Geräten mit der gleichen Wellenlänge möglichst weitgehend unterdrückt. Allerdings kann es zu einer Beeinträchtigung der Übertragungsgeschwindigkeit und der Reichweite kommen. Interferenzen von anderen Geräten können unter Umständen sogar zum vollständigen Abbruch der Kommunikation führen.
- Die Datenübertragungsrate hängt von der Entfernung und von Hindernissen zwischen den Geräten, von der Gerätekonfiguration sowie von Radiointerferenzen, dem Betriebssystem, der Softwareanwendung usw. ab. In manchen Fällen kann es sogar zu einer Unterbrechung der Kommunikation kommen.
- Die Kommunikationsreichweite hängt von verschiedenen Faktoren ab, zum Beispiel dem Vorhandensein von Wänden oder anderen Hindernissen zwischen den Geräten, dem Wandmaterial, dem Vorhandensein von Radiointerferenzen und anderen Umgebungsbedingungen sowie von der verwendeten Software.
- Wenn die WLAN- und die Bluetooth-Funktion gleichzeitig am gleichen PC genutzt werden, kann die Kommunikationsgeschwindigkeit aufgrund elektromagnetischer Interferenzen sinken und es kann auch zu anderen Störeffekten kommen.

**Reinigen des Gehäuses der Maus**

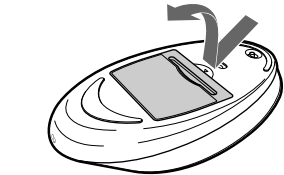
Reinigen Sie die Maus mit einem weichen, trockenen Tuch oder mit einem weichen Tuch, das Sie leicht mit einer milden Reinigungslösung angefeuchtet haben. Verwenden Sie keine Scheuermittel, Scheuerschwämme oder Lösungsmittel wie Alkohol oder Benzin.

**So entfernen Sie den integrierten Akku**

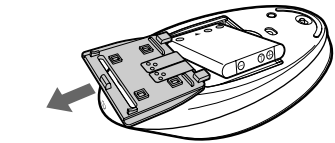
**Hinweise**

- Entfernen Sie den Akku nur dann, wenn Sie die Maus entsorgen. Wenn der Akku versehentlich entfernt wird, legen Sie ihn ordnungsgemäß wieder ein und beachten Sie dabei die Polaritätskennzeichnung im Akkufach.
- Verwenden Sie ausschließlich diesen integrierten Akku; der Akku darf nicht mit anderen Geräten verwendet werden.

- Öffnen Sie die Akkufachabdeckung an der Unterseite der Maus.**

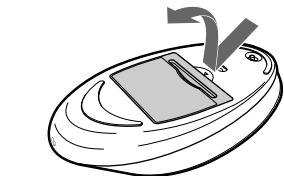


- Ziehen Sie leicht an der Akkufachabdeckung.**



**Wiedereinsetzen des Akkus**

- Öffnen Sie die Akkufachabdeckung an der Unterseite der Maus.**



- Legen Sie den Akku wieder auf die Lasche und beachten Sie dabei die Polaritätskennzeichnung im Akkufach.**



# Technische Daten

<b>■ Maus</b>	
<b>Kommunikationsmethode</b>	Bluetooth Standard Ver. 2.0
<b>Positionsermittlungsverfahren</b>	Laser-Sensor
<b>Anpassbare Auflösungen</b>	300/450/600 Punkte/cm (800/1200/1600 dpi)
<b>Frequenzbereich</b>	2,4 GHz
<b>Betriebsspannung</b>	3,7 V Gleichstrom (integrierter aufladbarer Lithium-Ionen-Akku)
<b>Betriebsdauer</b>	ca. 4 Wochen (voll aufgeladen)
<b>Kommunikationsreichweite</b>	max. 10 m in direkter Linie ohne Hindernisse*
<b>Abmessungen</b>	ca. 56,4 x 34,1 x 122 mm (B x H x T)
<b>Gewicht</b>	ca. 80 g (mit Akku)
<b>■ Ladestation</b>	
<b>Abmessungen</b>	ca. 62,1 x 57,0 x 75,7 mm (B x H x T)
<b>Gewicht</b>	ca. 50 g
<b>■ Aufladbarer Akku (integriert)</b>	
<b>Modellnummer</b>	SP60BITA9C
<b>Maximaler Ladestrom</b>	1.065 mA
<b>Maximale Ladespannung</b>	4,2 V

## ■ Sonstige Daten

**Netzteil (Wechselstromadapter)**
Eingang: 100 V bis 240 V Wechselstrom, 50/60 Hz
Ausgang: 5,2 V Gleichstrom
5 °C bis 35 °C
(Temperaturschwankungen von unter 10 °C/Stunde)

**Betriebstemperatur**

**Luftfeuchtigkeit bei Betrieb**

20% bis 80% (nicht kondensierend). Bei einer Temperatur von 35 °C muss die Luftfeuchtigkeit unter 65% liegen. (Hygrometerstand unter 29 °C)
−20 °C bis 60 °C
(Temperaturschwankungen von unter 10 °C/Stunde)

**Lagertemperatur**

**Luftfeuchtigkeit bei Lagerung**

10% bis 90% (nicht kondensierend). Bei einer Temperatur von 60 °C muss die Luftfeuchtigkeit unter 20% liegen. (Hygrometerstand unter 35 °C)
Ladestation
Wechselstromadapter
Netzlabel
Aufladbarer Akku (integrierter Lithium-Ionen-Akku)
Bedienungsanleitung (diese Anleitung)
Garantiekarte

- \* Die Kommunikationsreichweite hängt von verschiedenen Faktoren ab, zum Beispiel vom Vorhandensein von Wänden oder anderen Hindernissen zwischen den Geräten, dem Wandmaterial, dem Vorhandensein von Radiointerferenzen und anderen Umgebungsbedingungen sowie von der verwendeten Software.

Änderungen an Design und technischen Daten vorbehalten.

# Störungsbehebung

Sollten an Ihrer Maus Störungen auftreten, versuchen Sie, diese anhand der folgenden Checkliste zu beheben. Sollte eine Störung bestehen bleiben, wenden Sie sich an Ihren Sony-Händler.

**Die Maus schaltet sich nicht ein, wenn man den Netzschalter auf ON stellt.**

- Der in die Maus integrierte Akku ist nahezu leer.
  - ➔ Wenn der Netzschalter auf ON steht und sich die Maus dennoch nicht einschalten lässt, laden Sie den Akku auf. Nähere Erläuterungen dazu finden Sie unter „Aufladen des Akkus“.

**Beim Drücken einer Maustaste passiert nichts.**

- Die Software ist nicht kompatibel.
  - ➔ Verwenden Sie eine unterstützte Software.

- Der in die Maus integrierte Akku ist nahezu leer.
  - ➔ Laden Sie den Akku auf. Nähere Erläuterungen dazu finden Sie unter „Aufladen des Akkus“.

- Zwischen Maus und PC findet keine Kommunikation statt.
  - ➔ Führen Sie die Schritte unter „Einrichten der Kommunikation zwischen Maus und PC“ aus, um eine ordnungsgemäße Kommunikation zu ermöglichen.
  - ➔ Schalten Sie die Maus aus, warten Sie ein paar Sekunden, schalten Sie die Maus wieder ein und versuchen Sie dann erneut, die Kommunikation zustande zu bringen.
  - ➔ Bei bestimmten Umgebungsbedingungen ist die Reichweite erheblich kürzer und die normale Verwendung nicht möglich. Vergrößern Sie in einem solchen Fall den Abstand zwischen der Maus und anderen elektronischen Geräten, wie zum Beispiel anderen Computern oder Bildschirmen.
  - ➔ Wenn die Maus zu weit vom PC entfernt ist, ist keine Kommunikation möglich. Verringern Sie den Abstand zwischen Maus und PC.

- Die Maus wird auf einer ungeeigneten Oberfläche verwendet.
  - ➔ Aufgrund der Funktionsweise des Laser-Sensors arbeitet die Maus auf transparenten Flächen oder auf Mausunterlagen mit klarer Oberfläche möglicherweise nicht einwandfrei. Verwenden Sie sie daher nicht auf solchen Flächen bzw. benutzen Sie eine handelsübliche Mausunterlage, die für Laser-Sensormäuse geeignet ist.

- Sie drücken die Taste CONNECT (Verbinden), während Sie mit der Maus arbeiten.
  - ➔ Wenn Sie die Taste CONNECT (Verbinden) drücken, während Sie mit der Maus arbeiten, schaltet die Maus für etwa 1 Minute in den Bereitschaftsmodus und kann in dieser Zeit nicht bedient werden. Wenn Sie die Taste CONNECT (Verbinden) drücken, stellen Sie den Netzschalter an der Maus noch einmal auf ON, bevor Sie mit der Maus arbeiten.

- Bei der Maus kann es zu Kommunikationsproblemen kommen, wenn in der Umgebung ein anderes WLAN oder eine Bluetooth-Verbindung mit 2,4 GHz genutzt wird.
  - ➔ Verwenden Sie die Maus am besten an einem Ort mit wenig Interferenzen von anderen Funkgeräten.

**Wenn Sie die Taste CONNECT (Verbinden) drücken, wird keine Verbindung hergestellt.**

➔ Wenn der Netzschalter an der Maus auf OFF gestellt ist, ist keine Kommunikation mit dem PC möglich. Überprüfen Sie die Position des Netzschalters an der Unterseite der Maus.

➔ Wenn der Netzschalter auf ON steht und sich die Maus dennoch nicht einschalten lässt, ist unter Umständen der Akku leer. Unter normalen Betriebsbedingungen hat der Akku eine Betriebsdauer von etwa einem Monat. Nähere Erläuterungen dazu finden Sie unter „Aufladen des Akkus“.

➔ Die Kommunikation zwischen Maus und PC wurde möglicherweise nicht richtig eingerichtet. Wenn Sie die Taste CONNECT (Verbinden) an der Maus nicht innerhalb von 30 Sekunden nach dem Beginn der Suche nach Bluetooth-Geräten drücken, wird keine Kommunikation mit der Maus eingerichtet. Führen Sie in einem solchen Fall das Verfahren zum Einrichten der Kommunikation erneut aus. Erläuterungen dazu finden Sie unter „Einrichten der Kommunikation zwischen Maus und PC“.

➔ Wenn Maus und PC zu weit voneinander entfernt sind, ist keine Kommunikation möglich. Die maximale Kommunikationsentfernung zwischen Maus und PC beträgt etwa 10 m. Bei Verwendung der Maus auf einem Metalltisch oder bei Hindernissen zwischen Maus und PC verkürzt sich die Reichweite möglicherweise.

- Achten Sie darauf, den PC folgendermaßen zu konfigurieren.
  - Stellen Sie den Schalter WIRELESS auf ON.
  - Aktivieren Sie die Bluetooth-Funktion.
- Erläuterungen zum Einstellen der Schalters WIRELESS und der Bluetooth-Funktion finden Sie in der Dokumentation zu Ihrem PC.

**Die Bildlauffunktionen können nicht verwendet werden.**

- Das Betriebssystem ist nicht kompatibel.
  - ➔ Verwenden Sie ein unterstütztes Betriebssystem.

- Das Programm, das Sie verwenden, unterstützt die Bildlauffunktionen nicht.

**Der Zeiger bewegt sich nicht, wenn die Maus bewegt wird.**

➔ Wenn am PC mit Windows oder einer anderen Software bestimmte Funktionen ausgeführt werden, wird die Maus möglicherweise vorübergehend deaktiviert. Warten Sie kurz, bis die Funktionen beendet sind, bevor Sie die Maus verwenden.

➔ Sie finden möglicherweise einige nützliche Lösungen in der Bedienungsanleitung zum PC. Schlagen Sie in der mit dem PC gelieferten Dokumentation nach.

- Der in die Maus integrierte Akku ist nahezu leer.
  - ➔ Wenn der Netzschalter auf ON steht und sich die Maus dennoch nicht einschalten lässt, laden Sie den Akku auf. Nähere Erläuterungen dazu finden Sie unter „Aufladen des Akkus“.

- Die Maus ist nicht auf ON gesetzt.
  - ➔ Stellen Sie den Netzschalter auf ON.

- Zwischen Maus und PC findet keine Kommunikation statt.
  - ➔ Führen Sie die Schritte unter „Einrichten der Kommunikation zwischen Maus und PC“ aus, um eine ordnungsgemäße Kommunikation zu ermöglichen.
  - ➔ Bei bestimmten Umgebungsbedingungen ist die Reichweite erheblich kürzer und die normale Verwendung nicht möglich. Vergrößern Sie in einem solchen Fall den Abstand zwischen der Maus und anderen elektronischen Geräten, wie zum Beispiel anderen Computern oder Bildschirmen.
  - ➔ Wenn die Maus zu weit vom PC entfernt ist, ist keine Kommunikation möglich. Verringern Sie den Abstand zwischen Maus und PC.

- Die Maus wird auf einer ungeeigneten Oberfläche verwendet.
  - ➔ Aufgrund der Funktionsweise des Laser-Sensors arbeitet die Maus auf transparenten Flächen oder auf Mausunterlagen mit klarer Oberfläche möglicherweise nicht einwandfrei. Verwenden Sie sie daher nicht auf solchen Flächen bzw. benutzen Sie eine handelsübliche Mausunterlage, die für Laser-Sensormäuse geeignet ist.

**Wenn die Maus verwendet wird, wird der Bildschirm dunkel oder der PC wechselt in den Stromsparmodus.**

- Der PC wechselt in den Stromsparmodus, auch wenn die Maus verwendet wird.
  - ➔ Ändern Sie die Einstellungen für die Stromsparfunktion am PC, so dass er nicht mehr in den Stromsparmodus wechselt. Erläuterungen dazu finden Sie in der Dokumentation zu Ihrem PC.
  - ➔ Berühren Sie das Touchpad oder drücken Sie eine beliebige Taste auf der Tastatur, damit der Stromsparmodus beendet wird.

**Der PC schaltet nicht zurück aus dem Bereitschaftsmodus.**

➔ Berühren Sie das Touchpad oder drücken Sie eine beliebige Taste auf der Tastatur, damit dieser Modus beendet wird.

**Der Mauszeiger bewegt sich nicht gleichmäßig über den Bildschirm.**

➔ Aufgrund der Funktionsweise des Laser-Sensors arbeitet die Maus auf transparenten Flächen oder auf Mausunterlagen mit klarer Oberfläche möglicherweise nicht einwandfrei. Verwenden Sie sie daher nicht auf solchen Flächen bzw. benutzen Sie eine handelsübliche Mausunterlage, die für Laser-Sensormäuse geeignet ist.

**Der Stromsparmodus lässt sich mit der Maus nicht beenden.**

➔ Drücken Sie eine Taste oder den Netzschalter an der Tastatur.

**Nach dem Zurückschalten aus dem Stromsparmodus bewegt sich die Maus nicht gleichmäßig.**

➔ Deaktivieren Sie die Bluetooth-Verbindung, warten Sie ein paar Sekunden und versuchen Sie dann erneut, die Kommunikation zustande zu bringen.

**Bei der Suche nach Bluetooth-Geräten wird die Maus nicht erkannt.**

- Die Maus kann nicht erkannt werden.
  - ➔ Drücken Sie die Taste CONNECT (Verbinden) an der Unterseite der Maus und führen Sie dann die Suche erneut aus.

- Der Netzschalter an der Maus steht auf OFF.
  - ➔ Überprüfen Sie die Position des Netzschalters an der Unterseite der Maus.

- Die Bluetooth-Funktion an Ihrem Computer ist nicht aktiviert.
  - ➔ Aktivieren Sie die Bluetooth-Funktion. Erläuterungen dazu finden Sie in der Dokumentation zu Ihrem PC.

**Sie werden bei der Authentifizierung aufgefordert, einen Schlüssel einzugeben.**

➔ Geben Sie „0000“ als Schlüssel ein.