

Obiektyw do cyfrowej lustrzanki jednoobiektywowej

Instrukcja obsługi

70-300mm F4.5-5.6 G SSM

SAL70300G

©2008 Sony Corporation


<http://www.sony.net/>

Niniejszy obiektyw jest przeznaczony do aparatów Sony α.

OSTRZEŻENIE

Aby zmniejszyć ryzyko pożaru lub porażenia prądem, nie wystawiać urządzenia na deszcz i chronić je przed wilgocią.

Nie patrzeć przez obiektyw na słońce.

Grozi to uszkodzeniem lub utratą wzroku.

Przechowywać obiektyw w miejscu niedostępnym dla małych dzieci.

Niebezpieczeństwo wypadku i obrażeń.

Dla klientów w Europie



Usuwanie zużytego sprzętu elektrycznego i elektronicznego (dotyczy krajów Unii Europejskiej i innych krajów europejskich z wydzielonymi systemami zbierania odpadów)

Ten symbol na produkcie lub jego opakowaniu oznacza, że produkt nie powinien być zaliczany do odpadów domowych.

Należy go przekazać do odpowiedniego punktu, który zajmuje się zbieraniem i recyklingiem urządzeń elektrycznych i elektronicznych. Prawidłowe usunięcie produktu zapobiegnie potencjalnym negatywnym konsekwencjom dla środowiska naturalnego i zdrowia ludzkiego, których przyczyną mogłoby być niewłaściwe usunięcie produktu. Recykling materiałów pomaga w zachowaniu surowców naturalnych. Aby uzyskać szczegółowe informacje o recyklingu tego produktu, należy się skontaktować z władzami lokalnymi, firmą świadczącą usługi czyszczenia lub sklepem, w którym produkt ten został kupiony.

Uwaga dla klientów z krajów, w których obowiązują Dyrektywy UE

Producentem tego produktu jest Sony Corporation, 1-7-1 Konan Minato-ku Tokio, 108-0075 Japonia. Przedstawicielem producenta w Unii Europejskiej upoważnionym do dokonania i potwierdzenia oceny zgodności z wymaganiami zasadniczymi jest Sony Deutschland GmbH, Hedelfinger Strasse 61, 70327 Stuttgart, Niemcy. Nadzór nad dystrybucją na terytorium Rzeczypospolitej Polskiej sprawuje Sony Poland, 00-876 Warszawa, ul. Ogrodowa 58. W sprawach serwisowych i gwarancyjnych należy kontaktować się z podmiotami, których adresy podano w osobnych dokumentach gwarancyjnych lub serwisowych, albo z najbliższym sprzedawcą produktów Sony.

Uwagi eksploatacyjne

- Nie zostawiać obiektywu na słońcu ani w silnym oświetleniu. Skupienie promieni świetlnych może spowodować wewnętrzne uszkodzenia korpusu aparatu i obiektywu lub pożar. Jeśli okoliczności wymagają pozostawienia obiektywu w oświetleniu słonecznym, należy założyć na obiektyw przykrywkę.
- Uważać, aby nie uderzyć zakładanego obiektywu ani nie narazić go na silny wstrząs.
- Obiektyw zawsze należy przechowywać z założoną przykrywką.
- Aby uniknąć rozwinięcia się pleśni, nie przechowywać obiektywu przez dłuższy czas w bardzo wilgotnych miejscach.
- Przenosząc aparat z założonym obiektywem, należy trzymać zarówno aparat, jak i obiektyw.
- Nie chwytać aparatu za wysuniętą część obiektywu.
- Nie dotykać styków obiektywu. Zabrudzenie styków obiektywu może utrudniać lub uniemożliwiać przesyłanie informacji między obiektywem a aparatem, co spowoduje błędy w działaniu.

Informacje dotyczące użycia lampy błyskowej

W pewnych konfiguracjach obiektyw-lampa błyskowa obiektyw może częściowo zasłaniać światło z lampy, powodując powstanie cienia u dołu obrazu. W przypadku korzystania z lampy błyskowej aparatu należy zdjąć osłonę obiektywu.

Winiętowanie

Jeśli obraz w rogach ekranu jest ciemniejszy niż na środku, w celu osłabienia tego zjawiska (zwanego winiętowaniem) należy zmniejszyć otwór przysłony o jeden lub dwa stopnie.

Skraplanie wilgoci

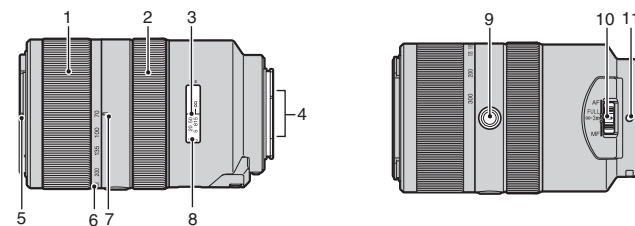
Jeśli obiektyw zostanie bezpośrednio przeniesiony z zimnego do ciepłego miejsca, może się na nim skroplić para wodna. Aby tego uniknąć, należy włożyć obiektyw do torebki foliowej itp. Obiektyw można wyjąć, gdy temperatura powietrza w torebce zrówna się z temperaturą otoczenia.

Czyszczenie obiektywu

- Nie dotykać bezpośrednio szkła obiektywu.
- Do usuwania zabrudzeń z obiektywu można używać pędzelka z gruszką i miękkiej, czystej ściereczki (zaleca się użycie ściereczki czyszczącej KK-CA (wyposażenie dodatkowe)).
- Do czyszczenia nie używać rozpuszczalników organicznych, takich jak rozcieńczalnik czy benzyna.

A Nazwy elementów

1...Pierścień ogniskowej 2...Pierścień regulacji ostrości 3...Wskaźnik odległości 4...Styki obiektywu 5...Wskaźnik osłony obiektywu 6...Skala ogniskowej 7...Wskaźnik ogniskowej 8...Skala odległości 9...Przycisk pamięci ostrości 10...Przełącznik trybu ostrości / zakresu ogniskowania 11...Wskaźnik montażu

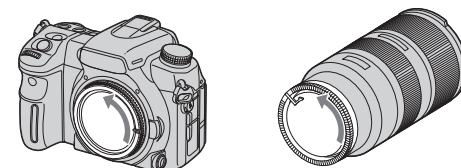


B Zakładanie i zdejmowanie obiektywu

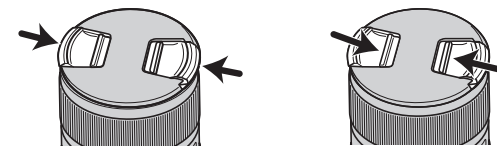
Zakładanie obiektywu

1 Zdejmij przykrywkę z przodu i z tyłu obiektywu oraz przykrywkę korpusu aparatu.

- Przednią przykrywkę obiektywu można zdjąć i założyć na dwa sposoby, (1) i (2). Jeśli na obiektyw jest założona osłona, to przy zdejmowaniu i zakładaniu przykrywkę należy używać sposobu (2).

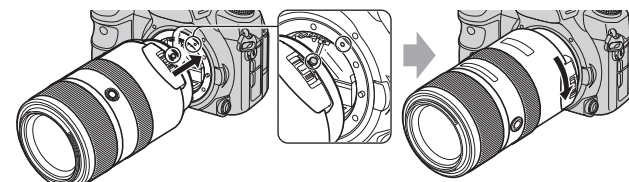


(1) (2)



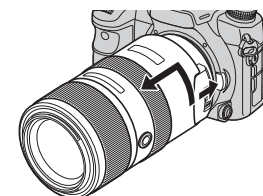
2 Dopasuj pomarańczowy wskaźnik na tubusie obiektywu do pomarańczowego wskaźnika na korpusie aparatu (wskaźnika montażowego), po czym wprowadź obiektyw w gniazdo korpusu i obróć go zgodnie z ruchem wskazówek zegara, aż do zablokowania.

- Przy zakładaniu obiektywu nie należy naciskać przycisku odblokowywania obiektywu na korpusie.
- Nie montować obiektywu pod kątem.



Zdejmowanie obiektywu

Przytrzymując wciśnięty przycisk odblokowywania obiektywu na korpusie, obróć obiektyw do oporu przeciwnie do ruchu wskazówek zegara i zdejmij go.

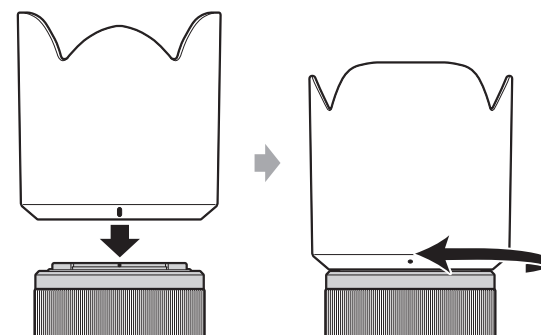


C Zakładanie osłony obiektywu

W celu osłabienia odbłasków i uzyskania najwyższej jakości obrazu zaleca się użycie osłony obiektywu.

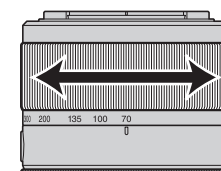
Dopasuj czerwoną linię na osłonie obiektywu do czerwonego punktu (wskaźnika osłony obiektywu) na obiektywie. Obracaj osłonę zgodnie z ruchem wskazówek zegara, aż czerwony punkt na obiektywie znajdzie się przy czerwonym punkcie na osłonie i osłona zostanie zablokowana.

- W przypadku korzystania z lampy błyskowej aparatu należy zdjąć osłonę, aby uniknąć zastonięcia światła z lampy.
- Prawidłowo załóż osłonę obiektywu. W przeciwnym razie osłona obiektywu może nie pozwalać na uzyskanieżądanego efektu lub pojawiać się na zdjęciach.
- W celu przechowania osłony należy ją założyć na obiektyw przeciwną stroną.



D Nastawianie ogniskowej

Nastaw żadaną ogniskową, obracając pierścień ogniskowej.

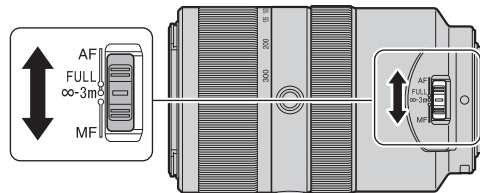


E Nastawianie ostrości

Wybieranie trybu AF/MF (autofokus / ręcznej regulacji ostrości) i zakresu ogniskowania (zakresu AF)

Przełącznik na obiektywie umożliwia wybór trybu AF lub MF. W trybie AF można ponadto wybrać zakres ogniskowania (zakres AF).

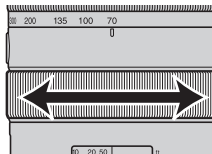
Aby fotografować w trybie AF, przestaw przełącznik trybu ostrości na aparacie i obiektywie w położenie AF i wybierz na obiektywie zakres ogniskowania (zakres AF). Kiedy przełącznik trybu ostrości na aparacie lub obiektywie znajduje się w położeniu MF, można fotografować w trybie MF.



Wybieranie trybu ostrości na obiektywie

Wybierz przełącznikiem trybu ostrości / zakresu ogniskowania odpowiedni tryb (AF lub MF). W trybie AF wybierz ponadto zakres ogniskowania (zakres AF).

- W trybie AF dostosuj zakres ogniskowania do odległości od obiektu. Wybór właściwego zakresu przyspiesza nastawianie ostrości. Przydaje się to, gdy fotografowane obiekty znajdują się w ograniczonym zakresie odległości.
 - FULL : Brak limitu odległości. System AF działa w pełnym zakresie.
 - ∞-3m: system AF działa w zakresie od 3,0 m do nieskończoności.
- W trybie MF nastawiaj ostrość pierścieniem regulacji ostrości, kontrolując obraz w wizjerze. Bieżący stan ostrości jest wskazywany przez sygnał ostrości w wizjerze.



Użycie aparatu wyposażonego w przycisk przełączania trybu AF/MF

- Aby przełączyć tryb AF na MF, naciśnij przycisk przełączania trybu AF/MF, gdy w aparacie i na obiektywie wybrany jest tryb AF.
- Aby przełączyć tryb MF na AF, naciśnij przycisk przełączania trybu AF/MF, gdy w aparacie jest wybrany tryb MF, a na obiektywie tryb AF.

DMF (bezpośrednia ręczna regulacja ostrości)

Nastaw żądaną ostrość pierścieniem regulacji ostrości po nastawieniu ostrości w trybie AF-A (autofokusa automatycznego) lub AF-S (autofokusa pojedynczego).

- Funkcja DMF nie działa w następujących przypadkach:
 - gdy obraz jest nieostry,
 - przy wybranym trybie AF-C (autofokusa ciągłego),
 - po zatwierdzeniu ostrości drugiego zdjęcia w czasie zdjęć seryjnych w trybie AF-A.

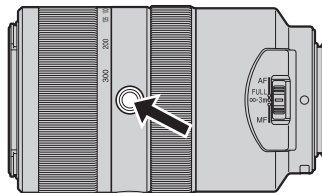
Zdjęcia w trybie MF z ostrością nastawioną na nieskończoność

W celu umożliwienia dokładnego nastawienia ostrości w różnych temperaturach mechanizm ostrości daje się obrócić nieco poza nieskończoność. Ostrość obrazu zawsze należy sprawdzać w wizjerze, zwłaszcza gdy jest ona nastawiona w blisko nieskończoności.

Przycisk pamięci ostrości

Naciśnięcie przycisku pamięci ostrości wyłącza autofocus i blokuje ostrość, umożliwiając wykonanie zdjęcia.

- W aparatach z funkcją programowania można zmieniać funkcję przycisku pamięci ostrości. Szczegółów należy szukać w instrukcji obsługi aparatu.



Dane techniczne

Nazwa (Symbol modelu)	Ogniskowa w przeliczeniu na format 35 mm*1 (mm)	Grupy / elementy obiektywu	Kąt widzenia 1*2	Kąt widzenia 2*2	Minimalna odległość ostrzenia*3 (m)	Maksymalne powiększenie (x)	Minimalna przysłona	Średnica filtra (mm)	Wymiary (maksymalna średnica x wysokość) (mm)	Waga (g)
70-300mm F4.5-5.6 G SSM (SAL70300G)	105 – 450	11-16	34° – 8° 10'	23° – 5° 20'	1,2	0,25	f/22-29	62	Okolo 82,5 x 135,5	Okolo 760

*1 Wartości ogniskowej w przeliczeniu na format 35 mm dotyczą cyfrowej lustrzanki jednoobiektywowej wyposażonej w przetwornik obrazu o rozmiarze APS-C.

*2 Wartość kąta widzenia 1 dotyczy aparatów 35 mm, a kąta widzenia 2 lustrzanki jednoobiektywowej wyposażonej w przetwornik obrazu o rozmiarze APS-C.

*3 Minimalna odległość ostrzenia to minimalna odległość między płaszczyzną przetwornika obrazu a obiektem.

- Obiektyw jest wyposażony w koder odległości. Umożliwia on bardziej dokładny pomiar (ADI) przy korzystaniu z lampy błyskowej zgodnej z ADI.
- W zależności od konstrukcji obiektywu zmiana odległości ostrzenia może powodować zmianę ogniskowej. Podane wartości ogniskowej dotyczą obiektywu nastawionego na nieskończoność.

Dostarczane wyposażenie: obiektyw (1 szt.), przednia przykrywka obiektywu (1 szt.), tylna przykrywka obiektywu (1 szt.), osłona obiektywu (1 szt.), pokrowiec (1 szt.), drukowana dokumentacja

Konstrukcja i dane techniczne mogą ulec zmianie.

α jest znakiem handlowym Sony Corporation.

Nazwy firm i nazwy produktów firm są znakami handlowymi lub zastrzeżonymi znakami handlowymi odpowiednich firm.