

IC-inspelare

## Bruksanvisning



ICD-UX560

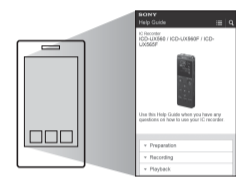
4-573-934-11(1) (SV)



## Se hjälpguiden

Detta är bruksanvisningen, som innehåller information om IC-inspelarens grundläggande funktioner. Hjälpguiden finns online. Se hjälpguiden när du vill få mer information, anvisningar om handhavande och lösningar på eventuella problem.

[http://rd1.sony.net/help/icd/u56/h\\_ce/](http://rd1.sony.net/help/icd/u56/h_ce/)



## Kontrollera medföljande delar

- IC-inspelare (1)
- Fodral (1)
- Bruksanvisning (detta ark)
- Garantikort
- Programmet Sound Organizer 2 (installationsfilen är lagrad i det inbyggda minnet så att du kan installera det på datorn)

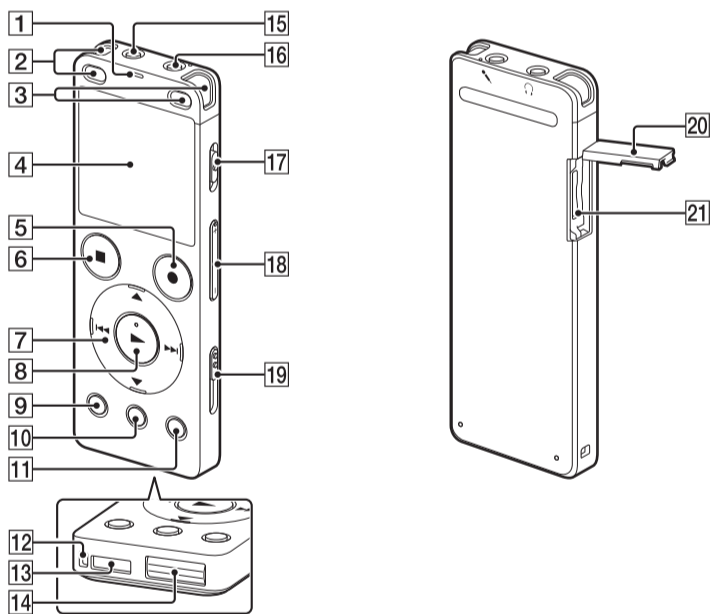
## Tillbehör

- Electret-kondensatormikrofon ECM-CS3, ECM-TL3
- USB-nätadapter AC-UD20

## Obs!

Vissa modeller och tillbehör är inte tillgängliga i alla länder och regioner.

## Delar och kontroller



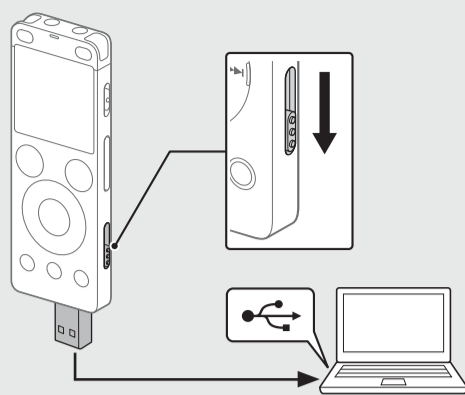
- Driftindikator
- Inbyggda mikrofoner (stereo) (L)
- Inbyggda mikrofoner (stereo) (R)
- Teckenfönster
- REC/PAUSE (spela in/pausa)-knapp
- STOP-knapp
- Kontrollknapp (▲ DPC (Digital Pitch Control), ▼ ◀ A-B (repetera A-B), ◀▶ (granska/snabbspola bakåt), ▶▶ (avlyssna/snabbspola framåt))
- ▶ (spela upp/bekräfta)-knapp<sup>\*1</sup>
- BACK/HOME-knapp
- T-MARK (spårmarke)-knapp
- OPTION-knapp
- Hål för rem (rem medföljer inte)
- Inbyggd högtalare
- USB-kontaktskydd (USB-kontakten är indragen bakom skyddet)
- 👂 (hörlurar)-uttag
- 🎧 (mikrofon)-uttag<sup>\*1</sup>
- POWER•HOLD-reglage<sup>\*2</sup>
- VOLUME -/+ (volym -/+)-knapp<sup>\*1</sup>
- USB-reglage
- Kortplatsskydd
- microSD-kortplats (kortplatsen finns under skyddet)

<sup>\*1</sup> Knapparna ▶ (spela upp/bekräfta), VOLUME -/+ (volym -/+) och (mikrofon)-uttaget har en upphöjd punkt. Använd punkten som referens när du använder IC-inspelaren.

<sup>\*2</sup> IC-inspelaren startas om när du för POWER•HOLD-reglaget till POWER och håller det intryckt i minst åtta sekunder. Detaljerade anvisningar finns i hjälpguiden.

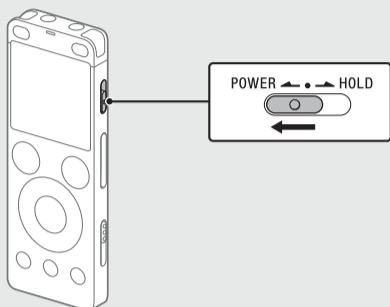
## Så fungerar din nya IC-inspelare

## Ladda



- Ladda IC-inspelaren.**  
Dra USB-reglaget i pilens riktning och sätt i USB-kontakten i USB-porten på den påslagna datorn. När batteriet är fulladdat visar batteriindikatorn **100%**.
- Koppla från IC-inspelaren.**  
Kontrollera att driftindikatorn inte tänds. Läs sedan anvisningarna i hjälpguiden om hur du kopplar från IC-inspelaren på ett säkert sätt.

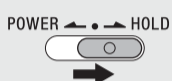
## Starta



Håll POWER•HOLD-reglaget intryckt och dra det i riktning mot POWER tills teckenfönstret tänds. Stäng av strömmen genom att dra POWER•HOLD-reglaget till POWER och hålla det intryckt tills "Power Off" visas i teckenfönstret.

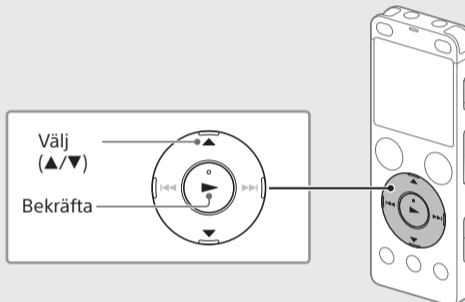
## Förhindra oavsiktlig hantering (HOLD)

Dra POWER•HOLD-reglaget i riktning mot HOLD.



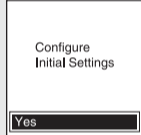
Inaktivera HOLD-läget genom att dra POWER•HOLD-reglaget mot mitten.

## Grundinställningar



Första gången du startar IC-inspelaren, visas skärmen "Configure Initial Settings" i teckenfönstret. Då kan du välja visningsspråk, ställa klockan och aktivera/inaktivera ljudsignalen.

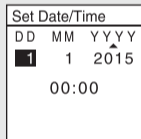
- Välj Yes för att bekräfta grundinställningarna.**



- Välj visningsspråk.**

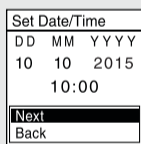
Du kan välja bland följande språk:  
Deutsch (tyska), English (engelska)\*, Español (spanska), Français (franska), Italiano (italienska), Русский (ryska), Türkçe (turkiska)  
\* Standardinställning

- Ställ in år, månad, dag, timme och minut.**

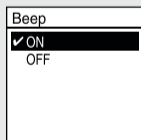


Tryck på BACK/HOME för att gå tillbaka till föregående klockinställning.

- Välj Next.**



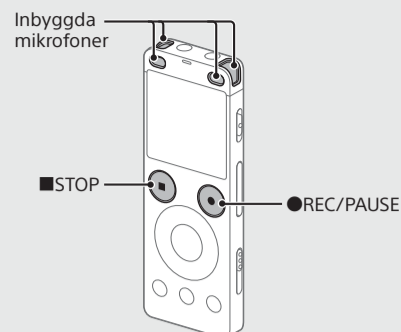
- Aktivera eller inaktivera ljudsignalen genom att välja ON eller OFF.**  
När grundinställningarna är klara, visas bekräftelsemeddelandet och sedan HOME-menyen.



## Obs!

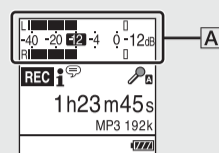
- Om du väntar mer än 30 sekunder innan du fortsätter med nästa steg, släcks teckenfönstret. Aktivera teckenfönstret och fortsätt grundinställningarna genom att trycka på BACK/HOME.
- Du kan ändra grundinställningarna när som helst. Detaljerade anvisningar finns i hjälpguiden.

## Spela in



- Se till att POWER•HOLD-reglaget är inställt på mittpositionen innan du börjar använda IC-inspelaren.
- Du kan välja olika inspelningsscener för varje situation genom att välja Scene Select på OPTION-menyen.

- Vrid IC-inspelaren så att de inbyggda mikrofonerna är riktade mot inspelningskällan.**
- Tryck på ●REC/PAUSE.**  
Inspejningen startar och driftindikatorn lyser röd.

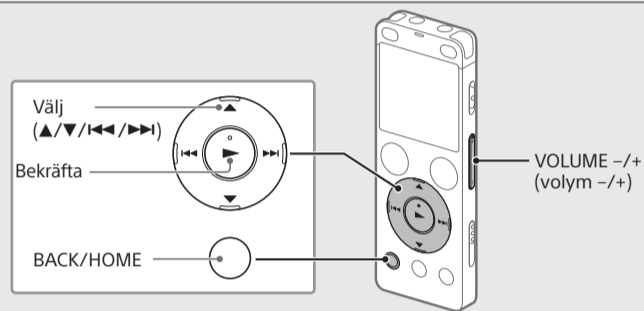


En volymindikator (A) visas under inspejningen så att du kan justera inspelningsvolymen. Justera de inbyggda mikrofonernas orientering, avstånd från ljudkällan och känslighet så att inspelningsvolymen håller sig runt -12 dB, vilket är inom det optimala intervallet (se illustrationen ovan).

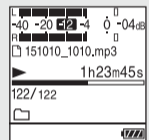
- Tryck på ■STOP för att stoppa inspejningen.**  
"Please Wait" visas först och därefter visas skärmen för inspelningsviloläge.

När du har stoppat inspejningen, kan du trycka på ▶ för att spela upp filen du just har spelat in.

## Lyssna



- Välj Recorded Files på HOME-menyen.**
- Välj Latest Recording, Search by REC Date, Search by REC Scene eller Folders.**
- Välj önskad fil.**  
Uppspjningen startar och driftindikatorn lyser grön.

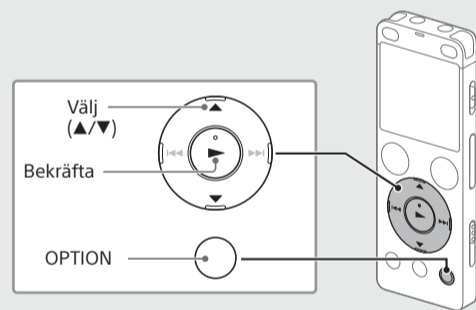


- Justera volymen genom att trycka på VOLUME -/+.**
- Tryck på ■STOP för att stoppa uppspejningen.**

## Lägga till ett spårmarke

Du kan lägga till ett spårmarke vid en punkt där du vill dela upp filen senare eller en punkt som du vill hitta under uppspejningen. Du kan lägga till högst 98 spårmärken per fil. Du kan också lägga till spårmärken under pågående inspejning.

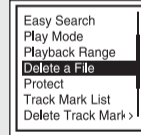
## Radera



## Obs!

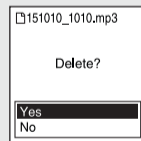
När du har raderat en fil, kan du inte återställa den igen.

- Markera filen som du vill radera i listan med inspelade filer, eller spela upp filen som du vill radera.**
- Välj Delete a File på OPTION-menyen.**



"Delete?" visas och den valda filen börjar spelas upp så att du kan bekräfta raderingen.

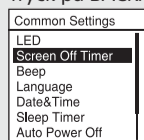
- Välj Yes.**



"Please Wait" visas tills den valda filen har raderats.

## Teckenfönstret släcks automatiskt

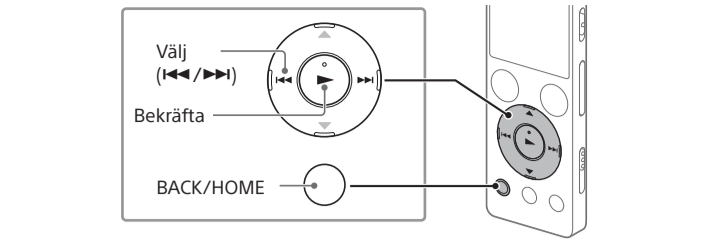
Inställningen Screen Off Timer på IC-inspelaren är inställd på 30 sekunder som standard för att spara batteriström. Teckenfönstret släcks om du inte använder IC-inspelaren under 30 sekunder, men du kan fortfarande utföra knappfunktioner. Tryck på BACK/HOME för att aktivera teckenfönstret igen.



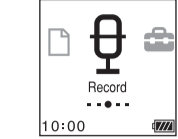
Du kan hindra teckenfönstret från att släckas eller ändra standardinställningen till ett annat tidsintervall. Håll BACK/HOME intryckt, välj Settings - Common Settings - Screen Off Timer, och välj sedan No Auto Screen Off, 15sec, 30sec, 1min, 3min eller 5min.

## Använda HOME-menyn

Med HOME-menyn kan du utföra en mängd olika funktioner, som att söka efter och spela upp inspelade filer och ändra inställningar.



- Håll **BACK/HOME** intryckt. HOME-menyskärmen visas.








Alternativen på HOME-menyn visas i följande ordning:



\* Den aktuella funktionen visas i stället för "XX".

- Välj bland följande funktioner:

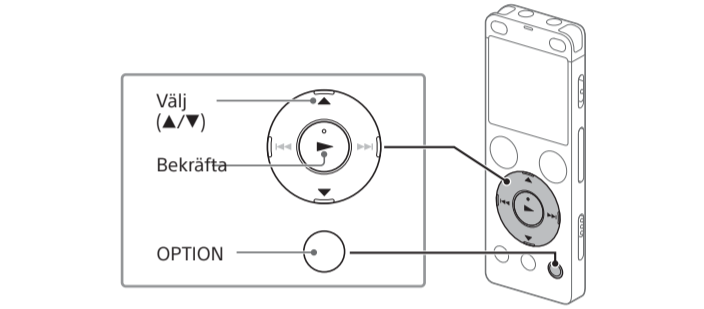
	<b>Music</b>	Du kan välja och spela upp filerna som du har importerat från en dator. Sök efter musikfiler genom att välja All Songs, Albums, Artists eller Folders.
	<b>Recorded Files</b>	Du kan välja och spela upp filerna som du har spelat in med IC-inspelaren. Sök efter inspelade filer genom att välja Latest Recording, Search by REC Date, Search by REC Scene eller Folders.
	<b>Record</b>	Du kan visa skärmen för inspelningsviloläge och sedan starta inspelningen.
	<b>Settings</b>	Du kan visa Settings-menyskärmen och ändra olika inställningar på IC-inspelaren.
	<b>Return to XX*</b>	Du kan gå tillbaka till skärmen som visades före HOME-menyskärmen. <p>* Den aktuella funktionen visas i stället för "XX".</p>

 Tryck på **■STOP** för att gå tillbaka till skärmen som visades innan du öppnade HOME-menyn.

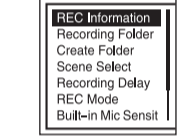
## Använda OPTION-menyn

Med OPTION-menyn kan du välja en mängd olika funktioner, som att ändra inställningar på IC-inspelaren.

Vilka alternativ som är tillgängliga varierar beroende på situationen.



- Välj funktion på HOME-menyn och tryck på **OPTION**.



- Välj menyalternativet som du vill ändra.

- Välj önskad inställning.

## Kopiera filer från IC-inspelaren till datorn

Du kan kopiera filer och mappar från IC-inspelaren till datorn och lagra dem där.

- Anslut IC-inspelaren till datorn genom att följa anvisningarna i avsnittet "Ladda".
- Dra och släpp filerna och mapparna som du vill kopiera från IC RECORDER eller MEMORY CARD till hårddisken på datorn.
- Koppla bort IC-inspelaren från datorn.


## Installera Sound Organizer 2

Installera Sound Organizer på datorn.

Med Sound Organizer kan du utbyta filer mellan IC-inspelaren och datorn. Spår som har importerats från musik-cd-skivor och andra media, mp3-filer och andra ljudfiler som har importerats till en dator, kan också spelas upp och överföras till IC-inspelaren.

**Obs!**

- Sound Organizer är endast kompatibelt med Windows-datorer. Programmet är inte kompatibelt med Mac.
- IC-inspelaren är endast kompatibel med Sound Organizer 2.
- Om du formaterar det inbyggda minnet, raderas alla data från minnet. (Programmet Sound Organizer raderas också.)

 Logga in på ett konto med administratörsbehörighet när du ska installera Sound Organizer.

- Anslut IC-inspelaren till datorn genom att följa anvisningarna i avsnittet "Ladda".
- Kontrollera att datorn identifierar IC-inspelaren på rätt sätt. "Connecting" visas i teckenfönstret på IC-inspelaren medan den är ansluten till datorn.
- Välj meny [Start], klicka på [Computer] och dubbelklicka på [IC RECORDER] - [FOR WINDOWS].
- Dubbelklicka på [SoundOrganizer\_V2000] (eller [SoundOrganizer\_V2000.exe]). Följ anvisningarna på datorskärmen.
- Godkänn villkoren i licensavtalet genom att välja [I accept the terms in the license agreement] och klicka på [Next].
- När fönstret [Setup Type] visas, välj [Standard] eller [Custom] och klicka på [Next]. Följ anvisningarna på skärmen och ange installationsinställningarna när du väljer [Custom].
- Klicka på [Install] i fönstret [Ready to Install the Program]. Installationen startar.
- När fönstret [Sound Organizer has been installed successfully.] visas, markera [Launch Sound Organizer Now] och klicka på [Finish].

**Obs!**

Du kan behöva starta om datorn efter att ha installerat Sound Organizer.

## Försiktighetsåtgärder

**Ström**

Använd enheten endast med 3.7 V DC via det inbyggda laddningsbara litiumjonbatteriet.

**Säkerhet**

Använd inte enheten medan du kör bil eller annat motorfordon eller cyklar.

**Handhavande**

- Lämna inte enheten i närheten av värmekällor eller på platser som utsätts för direkt solljus, mycket damm eller mekaniska stötar.
- Koppla från nätadaptern om ett föremål eller vätska kommer in i enheten. Låt kvalificerad personal inspektera enheten innan du använder den igen.
- Tänk på att vidta försiktighetsåtgärderna nedan när du använder IC-inspelaren, så att du undviker att skada höljet eller IC-inspelaren.
  - Sätt dig inte med IC-inspelaren i bakfickan.
  - Placera inte IC-inspelaren i en väska med hörlurar/öronsäckor lindade runt den och som du sedan utsätter för hårt tryck.
- Utsätt inte enheten för vattenstänk. Enheten är inte vattentät. Var särskilt försiktig i följande situationer:
  - När du har enheten i fickan och går på toaletten eller liknande.
  - När du böjer dig ned kan enheten falla i vattnet och bli blöt.
  - När du använder enheten i en miljö där den utsätts för regn, snö eller fukt.
  - I situationer där du blir svettig. Enheten kan bli blöt om du vidrör den med våta händer eller placerar den i fickan på svettiga kläder.
- Lyssning på hög volym via enheten kan påverka hörseln. Använd av trafiksäkerhetsskäl inte enheten medan du kör bil eller cyklar.
- När den omgivande luften är mycket torr, kan det hända att du känner smärta i öronen.

Det beror inte på ett fel på hörlurarna utan på att statisk elektricitet har ackumulerats i kroppen. Du kan minska uppkomsten av statisk elektricitet genom att bära kläder i icke-syntetiskt material.

**Om brus**

- Det kan uppstå brus när enheten placeras i närheten av en nätströmkälla, ett lysrör eller en mobiltelefon under inspelning eller uppspelning.
- Det kan uppstå brus i inspelningen om du drar eller gnider fingret eller något annat föremål mot enheten medan inspelningen pågår.

**Om underhåll**

Rengör höljet med en mjuk duk lätt fuktad med vatten. Eftertorka med en torr mjuk duk. Använd inte alkohol, bensin eller thinner.

Kontakta närmaste Sony-återförsäljare om du har frågor eller om det inträffar problem med enheten.

## VARNING!

Utsätt inte batterierna (lösa eller i enheten) för hög värme, till exempel direkt solljus, eld eller liknande, under längre tid.

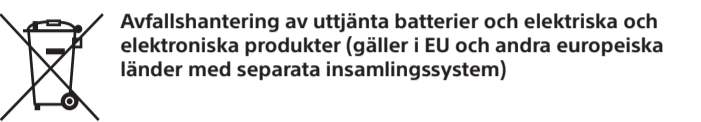
**Obs! Följande information gäller endast utrustning som säljs i länder med gällande EU-direktiv.**

Tillverkare: Sony Corporation, 1-7-1 Konan Minato-ku Tokyo, 108-0075 Japan
Frågor om produktöverensstämmelser i EU: Sony Belgium, bijkantoor van Sony Europe Limited, Da Vincilaan 7-D1, 1935 Zaventem, Belgien

Undvik risk för hörselskada genom att inte lyssna på hög volym under lång tid.



CE-märkningen är giltig endast i de länder där den är obligatorisk enligt lag, huvudsakligen i EEA-länderna (europeiska ekonomiska samarbetsområdet).



Den här symbolen på produkten, batteriet eller förpackningen anger att produkten och batteriet inte får behandlas som vanligt hushållsavfall. På vissa batterier kan denna symbol användas i kombination med en kemisk symbol. Den kemiska symbolen för kvicksilver (Hg) eller bly (Pb) läggs till om batteriet innehåller mer än 0,0005 % kvicksilver eller 0,004 % bly. När produkterna och batterierna kasseras på rätt sätt kan det förebygga de potentiella negativa miljö- och hälsoeffekter som kan uppstå vid felaktig avfallshantering. Återvinning av material hjälper till att bevara naturens resurser. För produkter som av säkerhets-, prestanda- eller dataintegritetsskäl kräver permanent anslutning till ett inbyggt batteri, bör detta batteri endast bytas av behörig servicetekniker. Lämna det förbrukade batteriet och den elektriska och elektroniska utrustningen på en återvinningsstation för elektriska och elektroniska produkter för att garantera en korrekt hantering. Information om övriga batterier finns i avsnittet om hur du tar ut batterierna ur produkten på ett säkert sätt. Lämna in batteriet på en återvinningsstation i behållaren för förbrukade batterier. Om du vill ha mer information om återvinningen av produkten eller batteriet, kontaktar du ditt kommunkontor, den lokala sophämtningstjänsten eller återförsäljaren där du köpte produkten eller batteriet.

## Specifikationer

**Kapacitet (tillgänglig för användaren**<sup>\*1\*2</sup>)

4 GB (cirka 3,20 GB = 3 435 973 837 byte)

**Maximal inspelningstid (inbyggt minne)**

Maximal inspelningstid i alla mappar:

LPCM 44,1 kHz/16 bitar	5 timmar och 20 minuter
MP3 192 kbit/s <sup>*3</sup>	39 timmar och 45 minuter
MP3 128 kbit/s	59 timmar och 35 minuter
MP3 48 kbit/s (MONO)	159 timmar

**Obs!**

När du spelar in kontinuerligt under längre tid, kan du behöva en USB-nätadapter (medföljer inte). Mer information om batteritid finns i "Batteritid".

Maximala inspelningstider anges endast i informationssyfte.

**Batteritid (inbyggt laddningsbart litiumjonbatteri) (JEITA)<sup>\*4\*5</sup>**

	Inspelning	Uppspelning med inbyggt högtalare <sup>*6</sup>	Uppspelning med hörlurar
LPCM 44,1 kHz/16 bitar	cirka 23 timmar	cirka 5 timmar	cirka 30 timmar
MP3 192 kbit/s	cirka 27 timmar	cirka 5 timmar	cirka 45 timmar

**Mått (b/h/d) (exklusive utskjutande delar och kontroller) (JEITA)<sup>\*4</sup>**

Cirka 36,6 × 101,5 × 10,5 mm

**Vikt (JEITA)<sup>\*4</sup>**

Cirka 52 g

**Temperatur/luftfuktighet**

Drifttemperatur	5 – 35 °C
Luftfuktighet vid drift	25% – 75%
Temperatur vid förvaring	-10 – +45 °C
Luftfuktighet vid förvaring	25% – 75%

**Kompatibla minneskort**

- microSDHC-kort från 4 till 32 GB
- microSDXC-kort på 64 GB eller mer

<sup>[1]</sup> En mindre mängd interminne används för filhantering och är därför inte tillgängligt för lagring.

<sup>[2]</sup> När det inbyggda minnet formateras med IC-inspelaren.

<sup>[3]</sup> Standardinställningar för inspelningsscener.

<sup>[4]</sup> Uppmått enligt JEITA-standarder (Japan Electronics and Information Technology Industries Association).

<sup>[5]</sup> Batteritiden kan förkortas beroende på hur IC-inspelaren används.

<sup>[6]</sup> När du spelar upp musik med den inbyggda högtalaren och volymen inställd på 27.

## Varumärken

- Microsoft, Windows, Windows Vista och Windows Media är varumärken eller registrerade varumärken som tillhör Microsoft Corporation i USA och/eller andra länder.
- Mac OS är ett varumärke som tillhör Apple Inc. i USA och andra länder.
- Ljudkodningstekniken MPEG Layer-3 och patent licensieras från Fraunhofer IIS och Thomson.
- microSD-, microSDHC- och microSDXC-logotyperna är varumärken som tillhör SD-3C, LLC.



Alla andra varumärken och registrerade varumärken tillhör respektive ägare. Symbolerna ™ och ® används inte i den här bruksanvisningen.

Den här produkten skyddas av immateriell egendomsrätt tillhörande Microsoft Corporation. Användning eller distribution av sådan teknik utanför produkten är inte tillåten utan licens från Microsoft eller ett auktoriserat Microsoft-dotterbolag.

Sound Organizer 2 använder de programvarumoduler som anges nedan: Windows Media Format Runtime

## Licens

**Anmärkningar om licensen**

IC-inspelaren är utrustad med programvara som används enligt licensavtal med programvarans ägare.

På begäran av programvarans upphovsrättsägare måste användarna informeras om följande. Vänligen läs avsnitten nedan. Licenser (på engelska) har lagrats i IC-inspelarens inbyggda minne. För att kunna läsa licenserna i mappen LICENSE måste du upprätta en masslagringsanslutning mellan IC-inspelaren och en dator.

**Om programvara som omfattas av GNU GPL/LGPL-licens**

IC-inspelaren är förinstallerad med programvara som är tillgänglig enligt följande GNU General Public License ("GPL") eller GNU Lesser General Public License ("LGPL"). Detta informerar dig om att du har rätt att använda, modifiera och vidare distribuera källkod till dessa program i enlighet med villkoren i medföljande GPL/LGPL. Källkoden finns publicerad på webben. Du kan hämta den via följande webbadress: http://www.sony.net/Products/Linux/

Vi föredrar att inte bli kontaktade angående innehållet i källkoden. Licenser (på engelska) har lagrats i IC-inspelarens inbyggda minne. För att kunna läsa licenserna i mappen LICENSE måste du upprätta en masslagringsanslutning mellan IC-inspelaren och en dator.