

Mikrostereo

SE Bruksanvisning



http://www.sony.net/



VARNING!

Täck inte över ventilationsöppningar på apparaten med tidningar, dukar, draperier osv. eftersom det medför risk för eldsveda. Placera inte föremål med öppen låga, t.ex. tända stearinljus, på apparaten.

Skydda apparaten mot stänk och väta och placera inte vätskefyllda föremål, till exempel vaser, ovanpå apparaten, så undviker du risk för brand och elektriska stötar.

Placera inte enheten där det är ont om utrymme, t.ex. i en bokhylla eller i ett inbyggt skåp.

Eftersom nätkabeln används för att koppla bort enheten från elnätet, bör du se till att det vägguttag du använder är lätt att komma åt. Om du upptäcker att något med apparaten inte är som det ska måste du omedelbart dra ut kontakten ur vägguttaget.

Batterier och apparater med batterier får inte utsättas för hög värme, till exempel direkt solljus, eld eller liknande.

Enheten är inte bortkopplad från strömkällan så länge kontakten sitter i ett nätuttag, även om du har stängt av själva enheten.

Namnplåten är placerad på undersidan av enheten. Alltför hög ljudnivå i örönsäckor och hörlurar kan orsaka hörselskador.

VAR FÖRSIKTIG!

Om optiska instrument används tillsammans med denna produkt ökar risken för ögonskador.



Den här enheten är klassad som en KLASS 1 LASER-produkt. Märkningen finns på undersidan av enheten.

Kundmeddelande: Följande information gäller endast för utrustning som sålts i länder där EU-direktiv tillämpas.

Tillverkare av denna produkt är Sony Corporation, 1-7-1 Konan Minato-ku Tokyo, 108-0075 Japan. Auktoriserad representant för EMC och produktsäkerhet är Sony Deutschland GmbH, Hedelfinger Strasse 61, 70327 Stuttgart, Tyskland. Service- och garantiinformation finns i separata service- och garantiokument.

För kunder i Europa och Australien:

Kassering av uttjänt elektrisk och elektronisk utrustning (gäller inom EU samt i andra europeiska länder med separata insamlingssystem)

Symbolen på produkten eller emballaget anger att produkten inte får hanteras som hushållsavfall. Den måste i stället lämnas in på en återvinningssentral för uttjänt elektrisk och elektronisk utrustning. Genom att säkerställa att produkten avfallshanteras på rätt sätt bidrar du till att förebygga negativa miljö- och hälsoeffekter som kan uppstå om produkten kasseras på felaktigt sätt. Återvinning av materialet hjälper till att bevara naturens resurser. Om du vill ha detaljerad information om återvinning av den här produkten kan du kontakta ditt kommunkontor, sophämtningsföretaget eller butiken där du köpte produkten. Tillbehör: Fjärrkontroll

Endast Europa

Avfallsinstruktion rörande förbrukade batterier (gäller inom EU samt i andra europeiska länder med separata insamlingssystem)

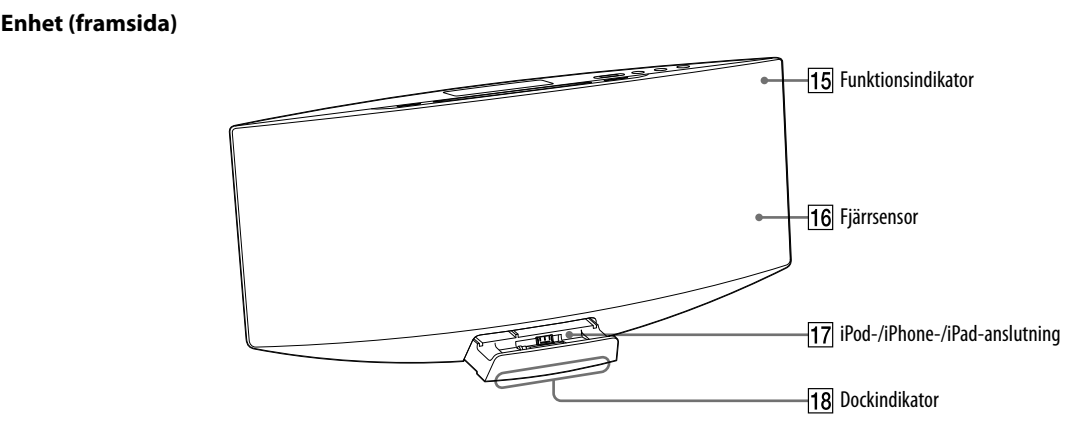
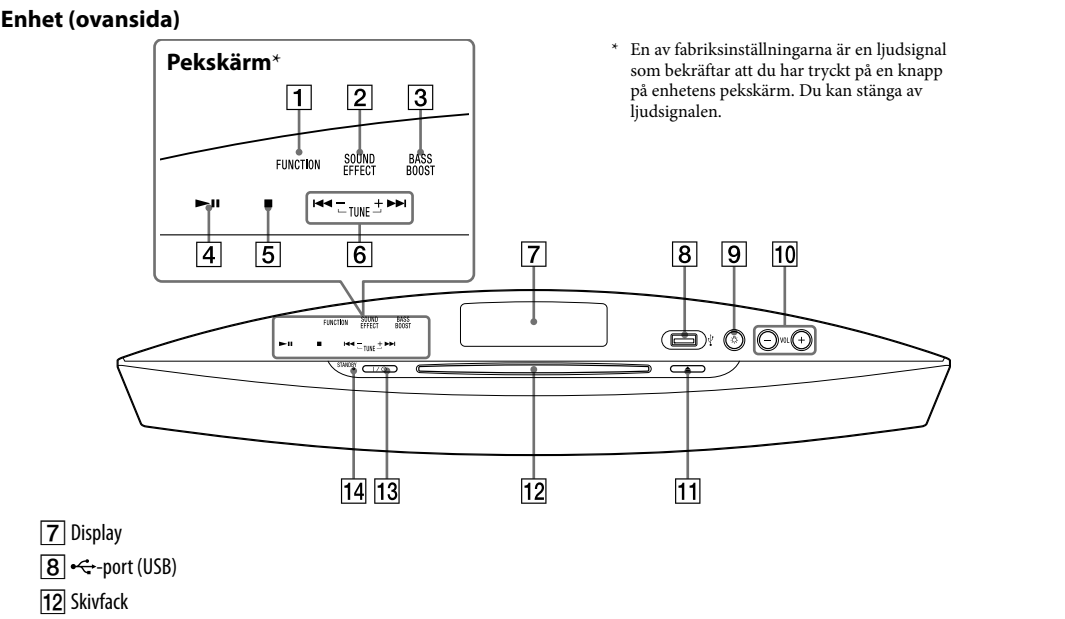
Den här symbolen på batteriet och på förpackningen anger att batteriet inte får hanteras som hushållsavfall. På vissa batterier kan den här symbolen användas i kombination med en kemisk symbol. Den kemiska symbolen för kvicksilver (Hg) eller bly (Pb) läggs till om batteriet innehåller mer än 0,0005 % kvicksilver eller 0,004 % bly. Genom att säkerställa att batterierna avfallshanteras på rätt sätt bidrar du till att förebygga negativa miljö- och hälsoeffekter som kan uppstå om batterierna kasseras på felaktigt sätt. Återvinning av materialet bidrar till att bevara naturens resurser. När det gäller produkter som av säkerhets-, prestanda- eller dataintegritetsskäl kräver permanent anslutning med ett inbyggt batteri får detta batteri endast bytas av en auktoriserad servicetekniker. Se till att batteriet hanteras på rätt sätt genom att lämna in produkten på en återvinningssentral för elektrisk och elektronisk utrustning när den är förbrukad. När det gäller alla andra batterier läser du avsnittet om hur du tar ut batteriet på ett säkert sätt. Lämna batteriet på en återvinningsstation för förbrukade batterier. Om du vill ha mer information om återvinning av produkten eller batteriet kontakta ditt kommunkontor, den lokala sophämtningstjänsten eller återförsäljaren som du köpte produkten av.

Anmärkning om DualDisc-skivor
En DualDisc-skiva är en dubbelsidig skivprodukt med dvd-inspelat material på ena sidan och digitalt ljudmaterial på den andra sidan. Eftersom ljudmateriasidan inte följer CD-standarden kan uppspelning på den här produkten dock inte garanteras.

Musikskivor som kodats med teknik för upphovsrättskydd
Den här produkten är utformad för att spela upp skivor som följer CD-standarden (Compact Disc). Den senaste tiden har olika musikskivor som kodats med teknik för upphovsrättskydd marknadsförts av vissa skivbolag. Tänk på att vissa av dessa skivor inte följer CD-standarden och kanske därför inte kan spelas upp av den här produkten.

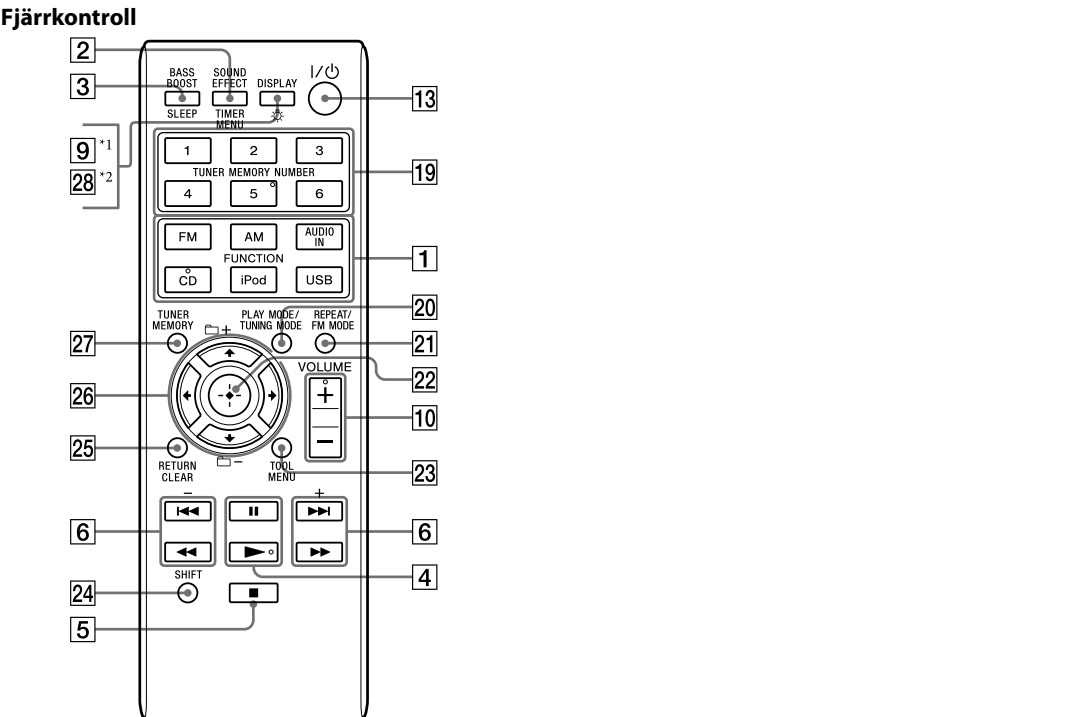
- Anmärkningar om licenser och varumärken**
- iPhone, iPod, iPod classic, iPod nano och iPod touch är varumärken som tillhör Apple Inc., registrerat i USA och i andra länder. iPad är ett varumärke som tillhör Apple Inc.
 - MPEG Layer-3-teknik och patent för ljudkodning är licensierade av Fraunhofer IIS och Thomson.
 - Windows Media är antingen ett registrerat varumärke eller ett varumärke som tillhör Microsoft Corporation i USA och/eller i andra länder.
 - Den här produkten skyddas av Microsoft Corporations immateriella egendomsrätt. All användning och distribution av sådan teknik utanför denna produkt är förbjuden utan licens från Microsoft eller ett auktoriserat Microsoft-dotterbolag.
 - Alla andra varumärken och registrerade varumärken tillhör respektive företag. I den här bruksanvisningen används inte symbolerna ™ och ®.

Kontrollernas placering



Om funktionsindikatorn [15]
Funktionsindikatorn lyser med olika färger beroende på funktion. Du kan avgöra den aktuella funktionen efter indikatorns färg. Indikatorfärgen för varje funktion är samma som färgen för motsvarande FUNCTION-knapp på fjärrkontrollen.

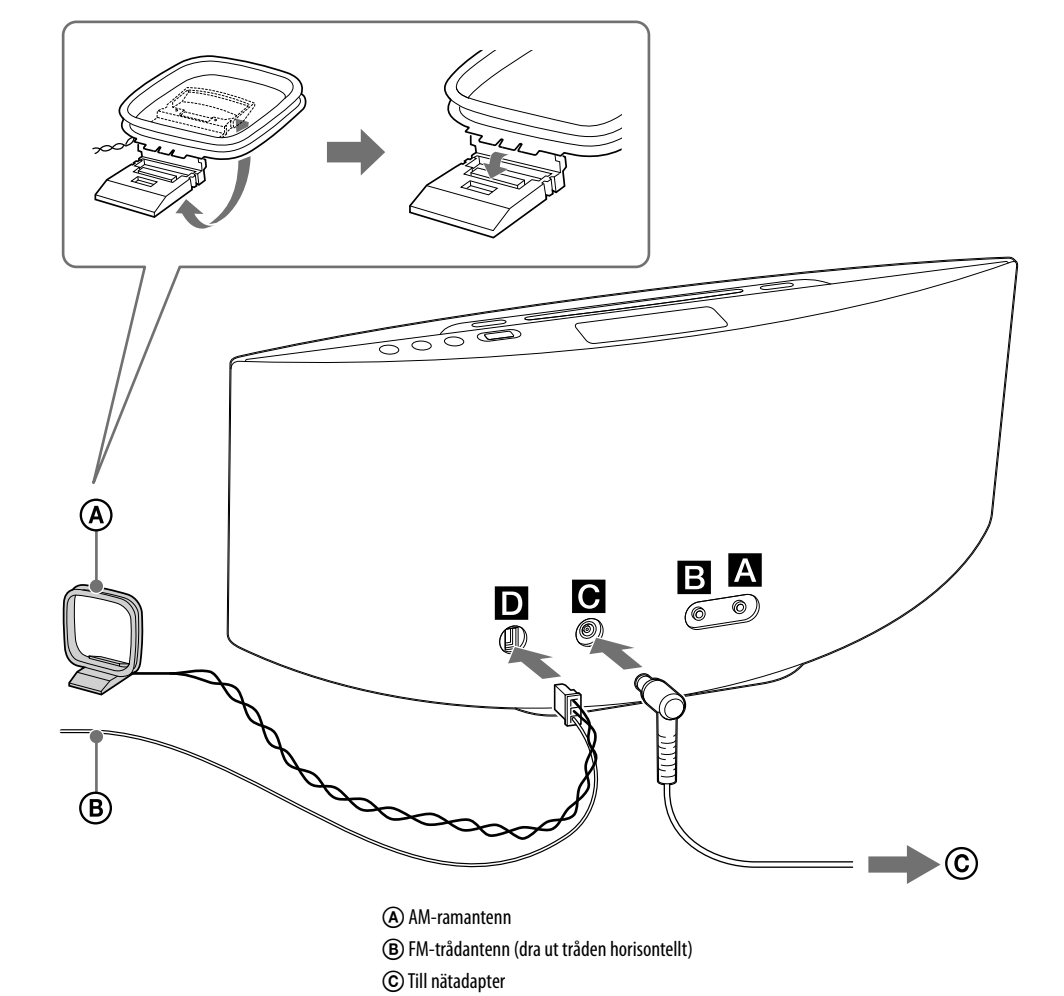
Funktion	Knapp på fjärrkontrollen	Indikatorfärg
FM	FM	Rosa
AM	AM	Ljusblå
AUDIO IN	AUDIO IN	Orange
CD	CD	Gul
iPod	iPod	Vit
USB	USB	Blå



- * [9] +/--knapp (belysning)
Aktivera eller inaktivera dockindikatorn [18].
- * [28] DISPLAY-knapp

- I förklaringarna i denna bruksanvisning används huvudsakligen fjärrkontrollen, men det går även att utföra samma manövrer med hjälp av knapparna på anläggningen med samma eller liknande namn.
- De funktioner som indikeras med rosa på fjärrkontrollen kan aktiveras med hjälp av SHIFT [24]. Om du vill använda en funktion som indikeras med rosa håller du SHIFT-knappen [24] nedtryckt samtidigt som du trycker på knappen för den funktion som indikeras med rosa. Om du trycker på knappen utan att hålla SHIFT-knappen [24] nedtryckt aktiveras den funktion som indikeras med vitt.

Komma igång



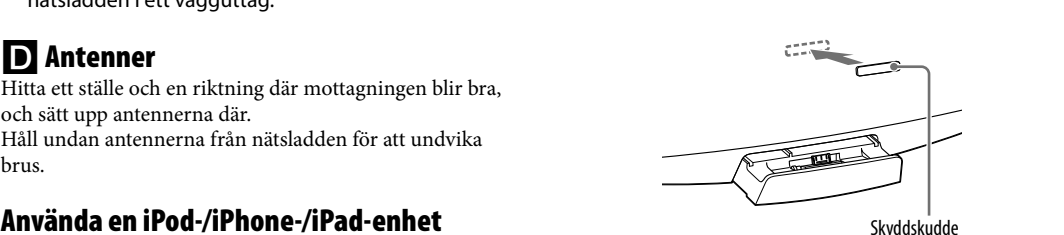
A **kontakt (hörlurar)**
Anslut hörlurarna.

B **AUDIO IN-kontakt**
Anslut en extra ljudkomponent.

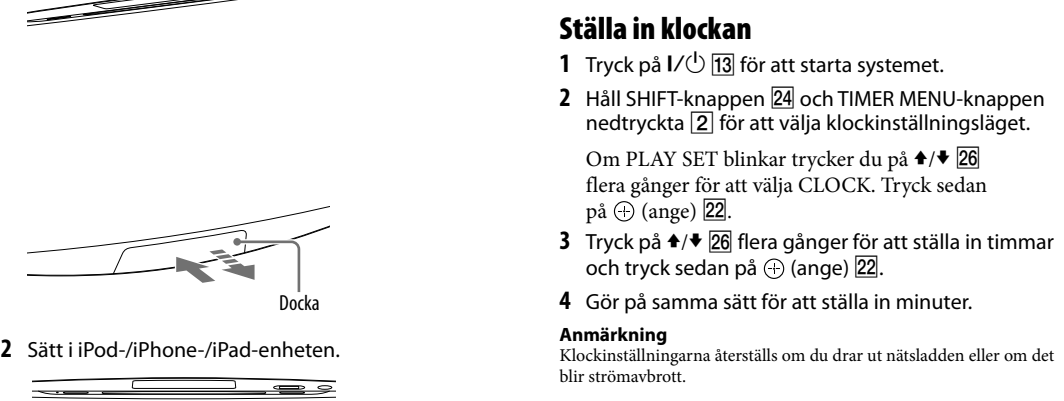
C **Ström (DC IN 19,5 V)**
1 Anslut nätsladden till nätadaptern.
2 Anslut nätadaptern till enheten och sätt sedan in nätsladden i ett vägguttag.

D **Antenner**
Hitta ett ställe och en riktning där mottagningen blir bra, och sätt upp antennerna där. Håll undan antennerna från nätsladden för att undvika brus.

Sätta fast en skyddskudde
Sätt fast den medföljande skyddskudden för att undvika kontakt mellan iPod-/iPhone-/iPad-enheten och systemets frontpanel. Den medföljande skyddskudden kan förhindra repor på frontpanelen och iPod-/iPhone-/iPad-enheten.



Använda en iPod-/iPhone-/iPad-enhet
1 Öppna dockan genom att trycka på mitten av den.



2 Sätt i iPod-/iPhone-/iPad-enheten.

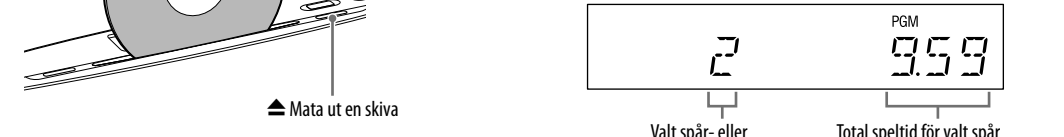


Anmärkning
Var försiktig så att du inte tappar enheten när du kopplar bort iPod-/iPhone-/iPad-enheten från iPod-/iPhone-/iPad-kontakten.

Användningssätt

Skapa ditt eget program (programmerad uppspelning)

- Välj CD-funktionen.
Tryck på CD FUNCTION [1] på fjärrkontrollen eller tryck på FUNCTION [1] på enheten flera gånger. Funktionsindikatorn lyser gult.
- Välj uppspelningsläge.
Tryck på PLAY MODE [20] flera gånger tills PGM visas när spelaren är stoppad.
- Välj en mapp (endast MP3-skivor).
Tryck på +/- [26] flera gånger för att välja önskad mapp. Om du vill programmera alla filer i mappen trycker du på [22].
- Välj önskat spår eller filnummer.
Tryck på [6] flera gånger tills önskat spår- eller filnummer visas.



Uppspelnigen startar automatiskt när READING har försvunnit.
Om du ändrar från en annan funktion till CD-funktionen och det redan finns en skiva i skivfacket trycker du på [4] (eller [4] på enheten) för att starta uppspelningen.

- Anmärkingar**
- När du startar systemet dras skivan inte in i skivfacket förrän det står NO DISC på displayen. Försök inte skjuta in skivan förrän texten NO DISC visas.
 - Om du inte kan sätta in skivan i skivfacket även om det står NO DISC på displayen kanske det redan finns en skiva i facket. Tryck in [11] för att mata ut skivan som redan finns i skivfacket. Om skivan ändå inte matas ut kontakta du närmaste Sony-återförsäljare.
 - Om du inte kan mata ut skivan och LOCKED visas på displayen kontakta du närmaste Sony-återförsäljare.
 - Sätt inte i skivor som inte är runda (t.ex. hjärtformade, fyrkantiga eller stjärnformade). Skivan kan ramla in i systemet och orsaka irreparabla skador.
 - När du trycker på [11] på enheten och sedan sätter i skivan som visas i skivfacket igen, tryck inte bara in skivan. Ta ut skivan ur skivfacket och sätt sedan tillbaka den.
 - Stäng inte av systemet om en skiva har satts in halvvägs i skivfacket. Skivan kan ramla ned.
 - Använd inte skivor med tejp, plomberingar eller lim på, eftersom det kan skada systemet.
 - När du matar ut en skiva håller du den i kanten. Vidrör inte ytan.
 - Sätt inte in en 8 cm skiva med en adapter. Det kan skada systemet.

5 Programmera in önskat spår eller önskad fil.
Tryck på [22] för att ange det valda spåret eller den valda filen.
---:-- visas när den totala uppspelningstiden överskrider 100 minuter för en cd-skiva eller när du programmerar MP3-filer.

6 Upprepa steg 3 till 5 för att programmera fler spår eller filer, upp till 25 spår eller filer totalt.

7 Spela upp de programmerade spåren eller filerna genom att trycka på [4] (eller [4] på enheten).
Programmet finns kvar tills du tar bort skivan ur skivfacket [12] eller kopplar bort nätsladden. Spela upp samma program genom att trycka på [4] (eller [4] på enheten).

Avbryta den programmerade uppspelningen

Tryck på PLAY MODE [20] flera gånger tills PGM försvinner när spelaren är stoppad.

Radera det sista spåret eller den sista filen från programmet

Håll SHIFT [24] och CLEAR [26] nedtryckta medan spelaren är stoppad.

Andra användningssätt

För att	Tryck på
Pausa uppspelningen	[4] (eller [4] på enheten).
Avbryta uppspelningen	[5].
Välja mapp på en MP3-skiva	+/- [26].
Välja ett spår eller en fil	[6].
Hitta ett visst ställe i ett spår eller en fil	Håll ned [6] (eller [6] på enheten) under uppspelning och släpp knappen vid önskad punkt.
Välja upprepad uppspelning	REPEAT [21] flera gånger tills eller visas.
Mata ut en skiva	[11] på enheten.

Ställa in klockan

- Tryck på I/O [13] för att starta systemet.
- Håll SHIFT-knappen [24] och TIMER MENU-knappen nedtryckta [2] för att välja klockinställningsläget. Om PLAY SET blinkar trycker du på [26] flera gånger för att välja CLOCK. Tryck sedan på (ange) [22].
- Tryck på [26] flera gånger för att ställa in timmar och tryck sedan på (ange) [22].
- Gör på samma sätt för att ställa in minuter.

Anmärkning
Klockinställningarna återställs om du drar ut nätsladden eller om det blir strömbavbrott.

Visa klockan på displayen när systemet är avstängt
Tryck på DISPLAY [28]. Klockan visas i ungefär åtta sekunder.

Ställa in klockan på displayen när systemet är avstängt
Tryck på DISPLAY [28]. Klockan visas i ungefär åtta sekunder.

Ställa in klockan på displayen när systemet är avstängt
Tryck på DISPLAY [28]. Klockan visas i ungefär åtta sekunder.

Ställa in klockan på displayen när systemet är avstängt
Tryck på DISPLAY [28]. Klockan visas i ungefär åtta sekunder.

- Anmärkning om uppspelning av MP3-skivor**
- Undvik att lagra andra sorters spår eller filer eller onödiga mappar på en skiva som innehåller MP3-filer.
 - Mappar som inte innehåller några MP3-filer hoppas över.
 - Det här systemet kan bara spela upp MP3-filer med filläggat mp3.
 - Om en fil har filnamnstället .mp3 men i själva verket har ett annat format finns det risk för kraftigt brus om filen spelas upp. Det kan leda till skador på systemet.
 - Det maximala antalet:
 - mappar är 999* (inklusive rotmappen)
 - MP3-filer är 999
 - MP3-filer i en mapp är 250
 - mappnivåer (i filernas trädstruktur) är 8
 - Vi kan inte garantera att systemet är kompatibelt med alla sorters kodnings-/skrivningsprogram, inspelningsapparater eller inspelingsmedia för MP3. Vid uppspelning av en inkompatibel MP3-skiva kan det hända att det uppstår störningar eller avbrott i ljudet, eller att skivan inte går att spela alls.

* Det inkluderar mappar som inte innehåller några MP3-filer eller andra filer alls. Det antal mappar som systemet kan identifiera kan vara mindre än det faktiska antalet mappar, beroende på mappstrukturen.

Ställa in klockan på displayen när systemet är avstängt
Tryck på DISPLAY [28]. Klockan visas i ungefär åtta sekunder.

Ställa in klockan på displayen när systemet är avstängt
Tryck på DISPLAY [28]. Klockan visas i ungefär åtta sekunder.



STEREO TUNED **MEMORY**

STEREO TUNED **MEMORY**

STEREO TUNED **MEMORY**

3 Tryck på ←/→ [6] flera gånger för att välja önskat snabbvalsnummer.

Om en annan station redan är lagrad på det valda snabbvalsnummer raderas den stationen och ersätts med den nya stationen.

4 Tryck på ⏏ [2] för att registrera stationen.

5 Upprepa steg 1 till 4 för att registrera ytterligare kanaler i snabbvalsminnet.

Det går att lagra upp till 20 FM-stationer och 10 AM-stationer.

Ställa in en radiostation som finns i snabbvalsminnet

Om du har registrerat en radiostation som snabbvalsnummer 1 till 6 ställs radiostationen in om du trycker på MEMORY NUMBER (1 till 6) [⏏] när systemfunktionen är inställd på AM eller FM.

Om du har registrerat en radiostation som snabbvalsnummer 7 eller högre trycker du på TUNING MODE [2] flera gånger tills PRESET visas. Tryck sedan på +/− [6] flera gånger för att välja önskat snabbvalsnummer.

Spela upp iPod-/iPhone-/iPad-enheten

1 Välj iPod-läget.

Tryck på iPod FUNCTION [1] på fjärrkontrollen eller tryck på FUNCTION [1] på enheten flera gånger. Funktionsindikatorn lysor vitt.

2 Sätt i iPod-/iPhone-/iPad-enheten.

3 Starta uppspelningen.

Tryck på ▶ [4] på fjärrkontrollen eller tryck på ▶[4] på enheten.

Styra iPod-/iPhone-/iPad-enheten

För att	Tryck på
Pausa uppspelningen	 [4] / ■ [5] .
Välja ett spår eller ett kapitel i en ljudbok/ poddsändning	◀◀ / ▶▶ [6] . Håll knappen intryckt för att snabbspola bakåt eller framåt.
Hitta ett visst ställe i ett spår eller i ett kapitel i en ljudbok/ poddsändning	Håll ◀◀ / ▶▶ [6] intryckt under i ett spår eller i ett kapitel i en ljudbok/ poddsändning
Välja det markerade objektet	⊕ [22] .
Rulla uppåt/nedåt i iPod-menyer	↔ / ↔ [26] .
Återgå till föregående meny eller välja en meny	TOOL MENU [23] /RETURN [24] .

Använda systemet som batteriladdare

Du kan använda systemet som batteriladdare för en iPod-/iPhone-/iPad-enhet oavsett om systemet är påslaget eller avstängt.

Batterikonen på iPod-/iPhone-/iPad-enhetens display visar om batteriladdningen pågår eller inte. Under iPod-/iPAd i avsnittet Specifikationer finns en lista över de iPod-/iPhone-/iPAd-modeller som är kompatibla med systemet.

Stoppa laddningen av iPod-/iPhone-/iPAd-enheten
Koppla bort iPod-/iPhone-/iPAd-enheten.

Anmärningar om att ladda en iPod-/iPhone-/iPAd-enhet

- Om en USB-funktion väljs medan systemet är på går det inte att ladda en iPod-/iPhone-/iPAd-enhet.
- Om du trycker på DISPLAY [28] samtidigt som du laddar batteriet när systemet är avstängt avslutas laddningen av iPod-/iPhone-/iPAd-enheten. Om du vill fortsätta att ladda iPod-/iPhone-/iPAd-enheten ansluter du den igen när displayen är i energisparläge.
- Det här systemet kan bara spela upp filer i mappar på alla tilltåta nivåer.

Anmärkningar

- Systemets prestanda kan variera beroende på iPod-/iPhone-/iPAd-enhetens specifikationer.
- Håll iPod-/iPhone-/iPAd-enheten i samma vinkel som iPod-/iPhone-/iPAd-kontakten på systemet när du sätter i eller kopplar bort den. Undvik att vrida eller vicka på iPod-/iPhone-/iPAd-enheten för att förhindra skador på kontakten.
- Bär inte omkring systemet med en iPod-/iPhone-/iPAd-enhet isatt i kontakten. Det kan leda till fel på utrustningen.
- Såsd systemet med ena handen när du sätter i eller tar ut iPod-/iPhone-/iPAd-enheten, eller filer som har hämtats från en musikbutik på webben kan inte spelas upp på den här anläggningen. Om du försöker spela upp den här typen av filer spelas nästa oskyddade ljudfil upp automatiskt.
- På nedanstående webbsidor finns information om vilka USB-enheter som kan användas.
 - För kunder i Europa: <http://support.sony-europe.com/>
 - För kunder i övriga länder och områden: <http://www.sony-asia.com/support>

1 Välj USB-funktionen.

Tryck på USB FUNCTION [1] på fjärrkontrollen eller tryck på FUNCTION [1] på enheten flera gånger. Funktionsindikatorn lysor blått.

2 Anslut USB-enheten till ← -porten (USB) [8].

3 Starta uppspelningen.

Tryck på ▶ [4] på fjärrkontrollen eller tryck på ▶[4] på enheten.

Andra användningsläge	
För att	Tryck på
Pausa uppspelningen	 [4] (eller ▶ [4] på enheten). Tryck en gång till på knappen för att återuppta uppspelningen.
Avbryta uppspelningen	■ [5] . Om du vill återuppta uppspelningen trycker du på ▶ [4] ⁺ (eller ▶ [4] på enheten). Om du inte vill återuppta uppselningen trycker du på ■ [5] igen ⁺ .
Välja mapp	📁 + / − [26] flera gånger.
Välja fil	◀◀ / ▶▶ [6] .
Hitta ett visst ställe i en fil	Håll ned ◀◀ / ▶▶ [6] (eller ◀◀ / ▶▶ [6] på enheten) under uppspelning och släpp knappen vid önskad punkt.
Välja upprepad uppspelning	REPEAT [21] flera gånger tills ↺ eller ↻ visas.

⁺För MP3-/WMA-filer i VBR-format kan det hända att systemet återupptr uppselningen från ett annat ställe än där avbrotts. ⁺Uppspelningen fortsätter från den översta mappen.

Ändra uppspelningsläge
Tryck på PLAY MODE [20] flera gånger när spelaren är stoppad. Du kan välja normalt uppspelningsläge (uppspelning i följd av alla filer på USB-enheten), mappuppspelningsläge (FLDR för alla filer i den angivna mappen på USB-enheten) eller slumpmässigt uppspelningsläge (SHUF eller FLDR SHUF för slumpvis mappuppspelning).

Anmärkning om uppspelningsläge
När systemet stängs av nollställs det valda slumpmässiga uppspelningsläget (SHUF) och uppselningen återgår till normalt uppspelningsläge.

Anmärkningar om slumpmässigt uppspelningsläge

- När slumpmässigt uppspelningsläge har inställningen SHUF, spelas alla ljudfiler på USB-enheten upp i slumpmässig ordning. Om slumpmässigt uppspelningsläge har inställningen FLDR SHUF, spelas alla ljudfilr i den valda mappen upp i slumpmässig ordning.
- När systemet stängs av nollställs det slumpmässiga uppspelningsläget (SHUF eller FLDR SHUF) och uppspelningsläget återgår till normalläge eller (FLDR).

Anmärkningar om upprepad uppspelning

- Om du väljer ↺ i normalt uppspelningsläge upprepas uppspelningen av alla ljudfiler på USB-enhet tills du stoppar uppselningen. Om du väljer ↻ i mappuppspelningsläge upprepas uppspelningen av alla ljudfiler i den valda mappen tills du stoppar uppselningen.
- Om du väljer ↺ i upprepas uppspelningen av den valda filen tills du stoppar uppselningen.

Anmärkningar

- Uppspelningsordningen för systemet kan skilja sig från uppspelningsordningen på den anslutna digitala musikspelaren.
- Stäng av systemet innan du avlägsnar USB-enheten. Om du tar bort en USB-enhet när systemet är påslaget, kan informationen på USB-enheten förstöras.

- Om du behöver ansluta via en USB-kabel, använd då den USB-kabel som medföljde USB-enheten som ska anslutas. Se bruksanvisningen till den USB-enhet som ska anslutas för närmare detaljer om hur du använder den.
- Det kan dröja en stund innan READING visas, beroende på vilken typ av USB-enhet som är ansluten.
- Anslut inte USB-enheten via ett USB-nav.
- När USB-enheten ansluts läses systemet av alla filerna på USB-enheten. Om det finns många mappar och filer på USB-enheten kan det ta lång tid innan USB-enheten har lästs in.
- Med vissa anslutna USB-enheter kan det uppstå en fördröjning efter det att en åtgärd har utförts.
- Kompatibilitet med alla sorters kodnings- och skrivningsprogram kan inte garanteras. Om ljudfiler på USB-enheten ursprungligen är kodade med inkompatibelt programvara kan det hända att det uppstår störningar eller avbrott i ljudet när de filerna spelas, eller att de inte går att spela alla.
- Följande fall kan du inte spela upp ljudfiler på en USB-enhet på det här systemet:
 - Om det finns fler än 250 ljudfiler i en mapp.
 - Om det totala antalet ljudfiler på USB-enheten överskrider 3 000.
 - Om antalet mappar på USB-enheten överskrider 1 000 (inklusive ROOT-mappen och tommra mappar).
- Dessa antal kan variera beroende på fil- och mappsstruktur. Undvik att lagra andra sorters filer eller onödiga mappar i en USB-enhet som innehåller ljudfiler.
- Det här systemet kan bara spela upp filer i mappar på upp till åtta nivåer.
- Det här systemet har inte nödvändigtvis stöd för alla funktioner på anslutna USB-enheter.
- Mappar som inte innehåller några ljudfiler hoppas över.
- På det här systemet går det att lysna på ljudfiler i följande format:
 - MP3: filnamnställg_m.p3
 - WMA: filnamnställg_wma
 - AAC: filnamnställg_m4a

Observera att även om filen har rätt sorts tillägg men är i något annat format, kan brus eller fil uppstå.

Använda systemet som batteriladdare
Det går att använda det här systemet som batteriladdare för USB-enheter med uppladdningsfunktion när systemet är påslaget. Tryck på USB FUNCTION [1] på fjärrkontrollen eller tryck på FUNCTION [1] på enheten flera gånger. Uppladdningen börjar när USB-enheten ansluts till ← -porten (USB) [8]. Uppladdningsstatus visas på USB-enhetens display. Se bruksanvisningen till USB-enheten för närmare detaljer.

Anmärkningar om att ladda upp en USB-enhet

- Det går inte att ladda upp en iPod-/iPhone-/iPAd-enhet och en USB-enhet samtidigt. När du laddar upp USB-enheten väljer du USB-funktionen.
- Andra volymnivå med hjälp av VOLUME +/− [10]. Volymen ändras inte även om du justerar den på iPod-/iPhone-/iPAd-enheten.
- Information om hur du använder iPod-/iPhone-/iPAd-enheten finns i bruksanvisningen som medföljde den.
- Sony pålar sig inget ansvar i fall data som är lagrade på en iPod-/iPhone-/iPAd-enhet skulle gå förlorade eller bli skadade när iPod-/iPhone-/iPAd-enheten används tillsammans med det här systemet.

Spela upp en fil på USB-enheten

Det här systemet kan spela upp filer i ljudformaten MP3/WMA/AAC.*

* Filer som är försedda med upphovsrättskyddet DRM (Digital Rights Management) eller filer som har hämtats från en musikbutik på webben kan inte spelas upp på den här anläggningen. Om du försöker spela upp den här typen av filer spelas nästa oskyddade ljudfil upp automatiskt.

På nedanstående webbsidor finns information om vilka USB-enheter som kan användas.

För kunder i Europa: <http://support.sony-europe.com/>
För kunder i övriga länder och områden: <http://www.sony-asia.com/support>

1 Välj USB-funktionen.

Tryck på USB FUNCTION [1] på fjärrkontrollen eller tryck på FUNCTION [1] på enheten flera gånger.

2 Anslut USB-enheten till ← -porten (USB) [8].

3 Starta uppspelningen.

Tryck på ▶ [4] på fjärrkontrollen eller tryck på ▶[4] på enheten.

Om ljudkällan är inställd på en FM-/AM-station för en timer startas systemet automatiskt 15 sekunder före den inställda tiden. Om ljudkällan är inställd på en cd-skiva eller USB-enhet startas systemet automatiskt 90 sekunder före den inställda tiden. Om ljudkällan är inställd på en iPod-/iPhone-/iPAd-enhet startas systemet automatiskt 30 sekunder före den inställda tiden.

Justera ljudet

För att	Tryck på
Justera volymen	VOLUME + / − [10] .
Skapa ett mer dynamiskt ljud	BASS BOOST [3] .
Ställa in ljudeffekten	SOUND EFFECT [2] flera gånger tills önskad ljudeffekt visas.

Ändra det som visas på displayen

För att	Tryck på
Ändra informationen på displayen ¹⁾	DISPLAY [28] flera gånger när systemet är påslaget.
Ändra visningsläge på displayen (se nedan).	DISPLAY [20] flera gånger när systemet är avstängt. ²⁾

¹⁾Du kan visa information om cd- och MP3-skivor och USB-enheten, till exempel:

Cd-da-skiva	—återstående uppspelningstid för ett spår under uppspelning —total återstående uppspelningstid
--------------------	--

MP3-skiva/USB-enhet	—spår- eller filnamn (↵) —artistnamn (♫) —albumnamn (📁)
----------------------------	--

²⁾STANDBY-indikatorn [14] på enheten tänds när systemet är avstängt.

Ju fler systemet har följande visningslägen på displayen.

Visningsläge	När systemet är avstängt¹⁾
Energisparläge ²⁾	Displayen släcks för att spara ström. Timern och klockan fortsätter att fungera.
Klocka ³⁾	Klockan visas.

¹⁾STANDBY-indikatorn [14] på enheten tänds när systemet är avstängt. ²⁾Det går inte att ställa klockan i energisparläge. ³⁾Klockan övergår automatiskt till energisparläge efter åtta sekunder om du inte använder den.

Anmärkningar om informationen på displayen

- Tecken som det inte går att visa visas som „_“.
- Följande information visas inte:
 - Totala speltid för MP3-skivor och USB-enheter.
 - Total återstående speltid för MP3-skivor och USB-enheter.
 - den återstående speltiden för MP3-/WMA/AAC-filer.
- Följande information visas inte på rätt sätt:
 - Om den förlutna speltiden för MP3-filer som är VBR-kodade (variabelt bittar).
 - mapp- och filnamn som inte följer något av formaten ISO9660 Nivå 1, Nivå 2 eller det utvidgade formatet Joliet.
- Följande information visas:
 - total uppspelningstid för en cd-da-skiva (utom när PGM-läge är valt och spelaren är stoppad).
 - återstående uppspelningstid för ett spår på en cd-da-skiva.
 - återstående uppspelningstid för en cd-da-skiva (endast när normalt uppspelningsläge är valt under uppspelning).
- ID3-tagginformation för MP3-filer som innehåller ID3-taggar av version 1 eller version 2 (ID3-tagginformation av version 2 har förseträde om det finns både version 1- och version 2-taggar för en viss MP3-fil).
- upp till 64 tecken för en ID3-tagg där tilltåta tecken är versaler (A till Z), siffror (0 till 9) och symboler (" \$ % ' () * + , - / < = > @ [\] _ ` ! | : ; ~ ^ ~ .)

Allmänt

Systemet slås inte på.

• Är nätsladden rätt isatt i vägguttaget?
Systemet växlar plötsligt till viloläge.

• Detta är inget fel. Anläggningen växlar automatiskt till standbyläge om den inte används och inga ljudsignaler matas ut från den på ungefär 30 minuter. Mer information finns i avsnittet Stänga av den automatiska standbyfunktionern.

Klockinställningen eller uppselningsstimern avbryts plötsligt mitt i.

• Om du inte gör något på ungefär en minut avbryts inställningen av klockan och uppselningsstimern automatiskt. Gör om inställningsproceduren från början.

Det hörs inget ljud.

- Tryck på VOLUME + [10] för att höja volymen.
- Kontrollera att inga hörlurar är anslutna till ↵-uttaget (hörlurar) [3].
- Se till att extra ljudkomponenter är korrekt anslutna.
- Se till att funktionen är inställd på AUDIO IN.
- Är det någonting som blockerar systemets ventilationshål?
- Det kan hända att den inställda stationen inte sänder just för tillfället.

Det brummar eller brusar kraftigt.

- Anslut systemet till ett annat vägguttag.
- Installera ett störningsfilter (medföljer ej) för nätsladden.

Fjärrkontrollen fungerar inte.

• Flytta undan alla hinder mellan fjärrkontrollen och enhetens fjärrsensor [16] och flytta enheten bort från eventuell lysrörsbelysning.

- Rikta fjärrkontroll mot systemets sensor [16].
- Använd fjärrkontrollen närmare systemet.

STANDBY-indikatorn [14] fortsätter att vara tänd efter det att du har kopplat bort nätsladden.

1 Ställ in uppspelningstiden.

• Flytta undan alla hinder mellan fjärrkontrollen och enhetens fjärrsensor [16] och flytta enheten bort från eventuell lysrörsbelysning.

- Anslut systemet till ett annat vägguttag.
- Installera ett störningsfilter (medföljer ej) för nätsladden.

Fjärrkontrollen fungerar inte.

- Flytta undan alla hinder mellan fjärrkontrollen och enhetens fjärrsensor [16] och flytta enheten bort från eventuell lysrörsbelysning.
- Rikta fjärrkontroll mot systemets sensor [16].
- Använd fjärrkontrollen närmare systemet.

STANDBY-indikatorn [14] fortsätter att vara tänd efter det att du har kopplat bort nätsladden.

1 Stäng av systemet.

• Flytta undan alla hinder mellan fjärrkontrollen och enhetens fjärrsensor [16] och flytta enheten bort från eventuell lysrörsbelysning.

- Anslut systemet till ett annat vägguttag.
- Installera ett störningsfilter (medföljer ej) för nätsladden.

1 Håll SHIFT [24] och TIMER MENU [2] intryckta.

2 Tryck på ↔ / ↔ [26] flera gånger för att välja SELECT. Tryck sedan på ⊕ [22].

3 Tryck på ↔ / ↔ [26] flera gånger för att välja PLAY SEL och tryck sedan på ⊕ [22].

Stänga av timern
Gör på samma sätt som ovan tills OFF visas på displayen i steg 3. Tryck sedan på ⊕ [22].

Ändra inställningen
Börja om från steg 1.

Anmärkningar

- Om du väljer en USB-enhet som en timer och du har många filer eller mappar på enheten så tar lagprocessen tid, vilket kan leda till en kort fördröjning innan uppselningen enligt timerinställningen startar.
- Om ljudkällan för uppselningsstimern är inställd på en FM-/AM-station som är en radiokanal i snabbvalsminnet, står radiostationsinställningen för uppselningsstimern fast. Även om du ändrar radiostationen efter det att du har ställt in uppselningsstimern ändras inte radiostationsinställningen för uppselningsstimern.
- Om ljudkällan för uppselningsstimern är inställd på en FM-/AM-station som du har ställt in med automatik eller manuellt inställning och du sedan ändrar radiostationen efter det att du har ställt in uppselningsstimern ändras också radiostationsinställningen för uppselningsstimern.

Anmärkningar för iPod-/iPhone-/iPAd-användare

- Kontrollera att uppspelning inte pågår på iPod-/iPhone-/iPAd-enheten när du använder uppselningsstimern.
- Det kan hända att uppselningsstimern inte aktiveras beroende på den anslutna iPod-/iPhone-/iPAd-enhetens status.

Tips!
Uppspelningsstimerninställningen fortsätter att gälla så länge den inte avbryts manuellt.

Felsökning

1 Kontrollera att nätsladden är ordentligt ansluten.

2 Leta upp problemet i nedanstående checklista och vidta motsvarande åtgärder.

Om problemet kvarstår kontakta du närmaste Sony-återförsäljare.

Om STANDBY-indikatorn blinkar
Dra genast ut nätsladden ur vägguttaget och kontrollera följande punkter.
• Är det någonting som blockerar systemets ventilationshål?
• Har iPod-/iPhone-/iPAd-anslutningen [17] kortslutits?
• Vänta tills STANDBY-indikatorn [14] har slutat blinka. Koppla in nätsladden igen och starta systemet. Om problemet kvarstår kontakta du närmaste Sony-återförsäljare.

Allmänt

Systemet slås inte på.

• Är nätsladden rätt isatt i vägguttaget?

Systemet växlar plötsligt till viloläge.

• Detta är inget fel. Anläggningen växlar automatiskt till standbyläge om den inte används och inga ljudsignaler matas ut från den på ungefär 30 minuter. Mer information finns i avsnittet Stänga av den automatiska standbyfunktionern.

Klockinställningen eller uppselningsstimern avbryts plötsligt mitt i.

• Om du inte gör något på ungefär en minut avbryts inställningen av klockan och uppselningsstimern automatiskt. Gör om inställningsproceduren från början.

Det hörs inget ljud.

- Tryck på VOLUME + [10] för att höja volymen.
- Kontrollera att inga hörlurar är anslutna till ↵-uttaget (hörlurar) [3].
- Se till att extra ljudkomponenter är korrekt anslutna.
- Se till att funktionen är inställd på AUDIO IN.
- Är det någonting som blockerar systemets ventilationshål?
- Det kan hända att den inställda stationen inte sänder just för tillfället.

Det brummar eller brusar kraftigt.

- Anslut systemet till ett annat vägguttag.
- Installera ett störningsfilter (medföljer ej) för nätsladden.

Fjärrkontrollen fungerar inte.

• Flytta undan alla hinder mellan fjärrkontrollen och enhetens fjärrsensor [16] och flytta enheten bort från eventuell lysrörsbelysning.

- Rikta fjärrkontroll mot systemets sensor [16].
- Använd fjärrkontrollen närmare systemet.

STANDBY-indikatorn [14] fortsätter att vara tänd efter det att du har kopplat bort nätsladden.