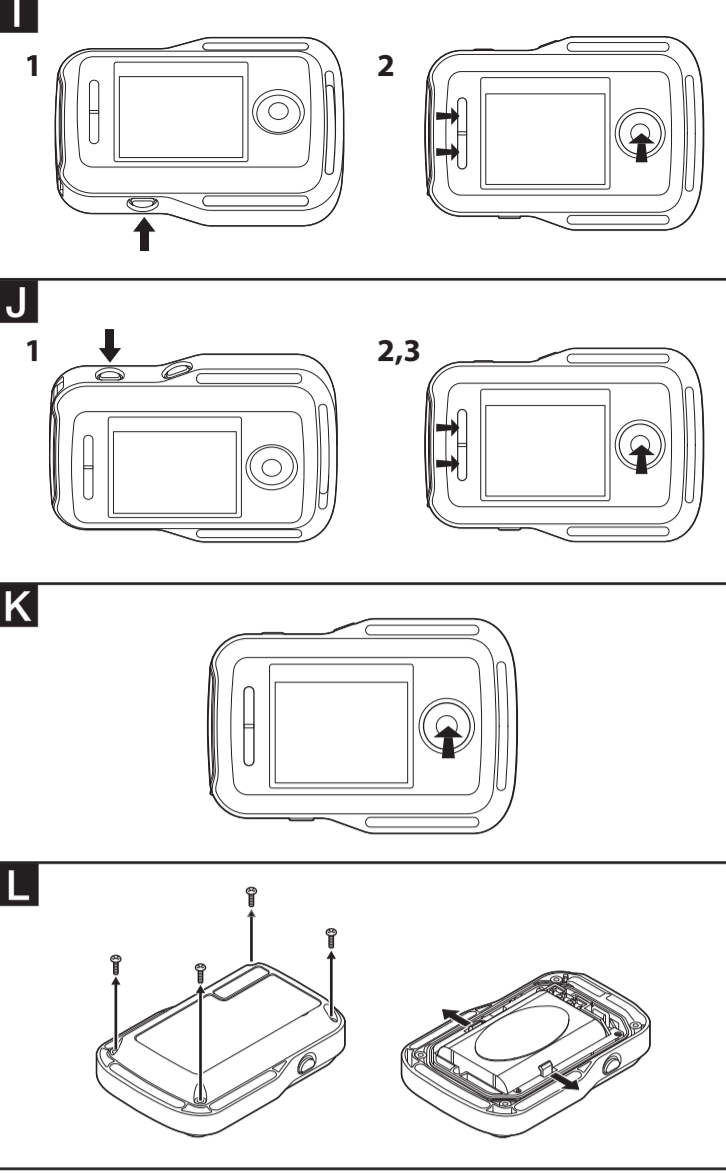
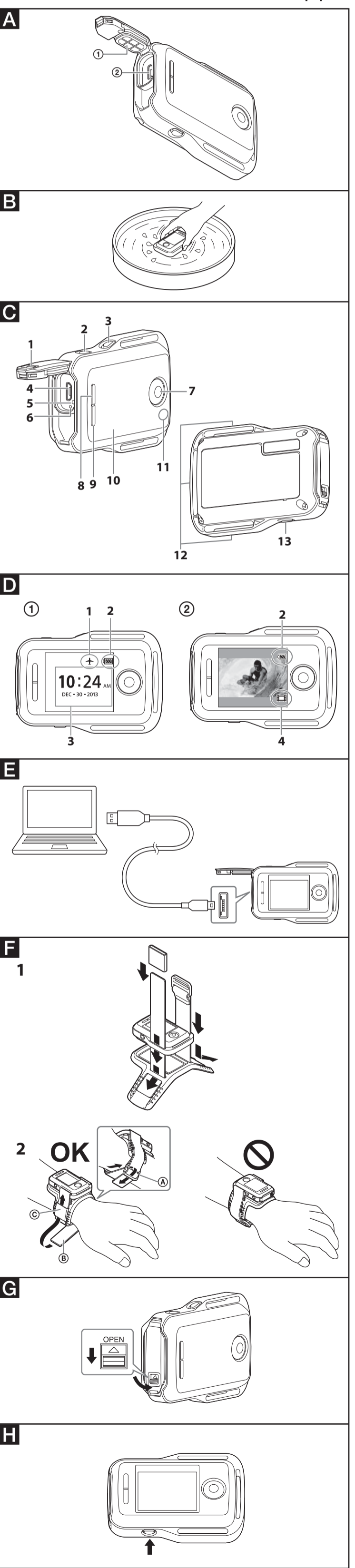
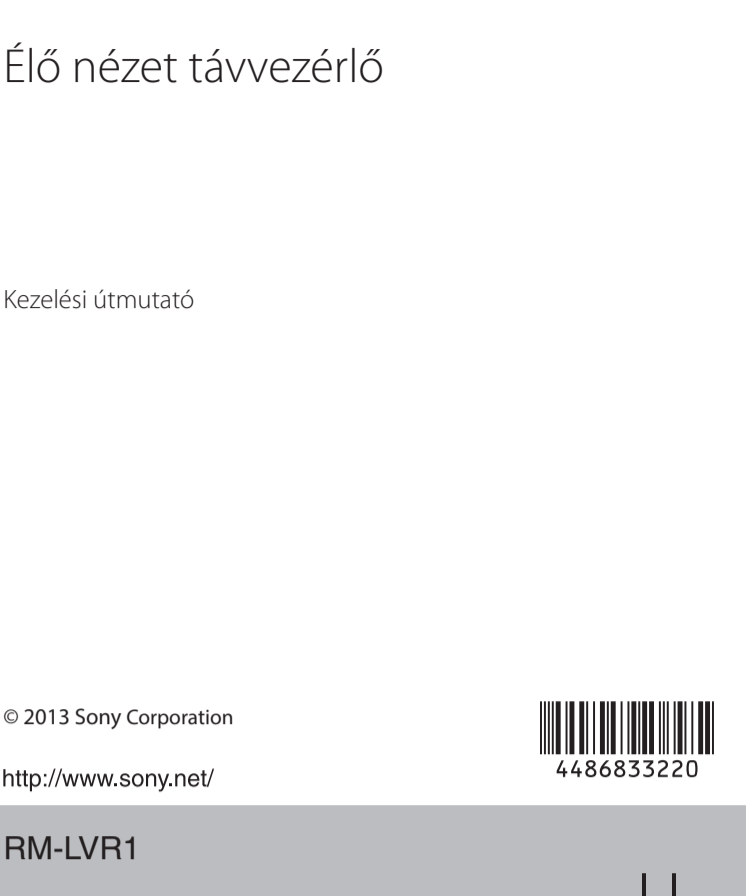


Élő nézet távvezérlő

Kezelési útmutató



<p>Magyar</p>
<p>Tulajdonos feljegyzései</p> <p>A modell- és sorozatszámok alál található. Írja fel a sorozatszámot az alábbi helyre. Hívatkozzon ezekre a számokra, ha a Sony márkaképviselethez fordul a termékkel kapcsolatban.</p> <p>Modellszám: RM-LVR1</p> <p>Sorozatszám: _____</p>
<p>Övintézkedések</p> <p>Az adatláb a készülékház alján található. Ha ellenőrzni szeretné, vegye le a szíjat.</p>

<p>FÍGYELMEZTETÉS</p>

A tűvesztély és az áramütés elkerülése érdekében

1) ne tegye ki az egységet csapadék vagy nedvesség hatásának,
2) ne tegyen a készülékre folyadékkal tett edényt, például napfényt, tüközt vagy hasonlókat.

<p>FÍGYELMEZTÉS</p>

Tartsa be az alábbi óvintézkedéseket, különben fennállhat a melegség, tűz vagy robbanás veszélye.

- A lítiumionos akkumulátor be van építve a készülékbe.
- A készüléket a megadott töltési módszerrel töltse.
- Ne helyezze a készüléket tűz közébe, illetve mikrohullámú sütőbe.
- A készüléket ne hagyja az autóbun melében.
- Ne töltsön és ne használja a készüléket forró és páráshelyen, például szaunában.
- Ne szerelje szét, ne törje össze és ne szúrja át a készüléket.
- A készüléket ne tegye ki erős utóhang, például ne ejtse le magasról.
- Ne tegye ki a készüléket 60°C fölötti hőmérsékletnek.
- Tartsa szárazon a készüléket.

A készüléket megfelelően kezelje le.

A készüléket az útmutatóban megadott töltési módszerrel töltse.

<p>Az európai vásárlói számára</p>
<p><Tűvesztély és EU írásműveket alkalmazó országok vásárlói számára ></p> <p>Cyprus: Sony Corporation, 1-71 Kofinas Misono-ku, Tokió, 108-0075 Japán</p> <p>EU termékfelelősség ügyében: Sony Deutschland GmbH, Hedelfinger Strasse 61, 70372 Stuttgart, Németország</p>

A Sony Corporation ezennel kijelenti, hogy ez az RM-LV1 Élő nézet távvezérlő megfelel az 1999/5/EK irányelv alapvető követelményének és egyéb ide vonatkozó előírásainak. A részletekért keresse fel a következő URL-címet: <http://www.compliance.sony.de/>

Ez a termék tisztában esett át, és 3 méteres rádiós csatlakozókábel használatra esetén az EMC szabványokban megállapított határértékeknek megfelelően bizonyult.

Felelősség vált elektronikus és elektronikus készülékek kislejtéséze (az Európai Unió tagállamaiban és olyan európai országokban, amelyekben szelektív hulladékgyűjtési rendszer működik)

Ez a szimbólum a készüléken vagy a csomagolásán azt jelzi, hogy a terméket ne kezelje háztartási hulladéknak. Kérjük, hogy az elektronikus és elektronikai hulladék gyűjtésére kijelölt gyűjtőhelyre adja le. A felelősség vált termékének helyes kezelésével segít megelőzni a környezet és az emberi egészség károsodását, amelyet a hulladékok nem megfelelő kezelése okozhat. Az anyagok újrahasznosítása segít a természeti erőforrások megőrzésében is. A termék újrahasznosításával kapcsolatos további információkért forduljon a helyi illetékes szervezethez, a helyi hulladékgyűjtő szolgáltatóhoz vagy ahoz az üzeméhez, ahol a terméket megvásárolta.

A kémiai elemek kislejtéséze (az Európai Unió tagállamaiban és olyan európai országokban, amelyekben szelektív hulladékgyűjtési rendszer működik)

Ez a jelölés az elemen vagy annak csomagolásán arra figyelmeztet, hogy az elemet ne kezelje háztartási hulladéknak. Egyes elemeken ez a jelölés egyjellel együtt van felütve. Egy hány (Hg) vagy olom (Pb) vegyjék akkor van feltüntetve, ha az elem több mint 0,0005% higany vagy több mint 0,0010% ólom tartalmaz. A felelősség vált elemek helyes kezelésével segít megelőzni a környezet és az emberi egészség károsodását, amelyet a hulladékok nem megfelelő kezelése okozhat. Az anyagok újrahasznosítása segít a természeti erőforrások megőrzésében is. Olyan termékek esetén, ahol biztonság, hatékonysági és adatkezelési okok miatt állandó kapcsolat szükséges a beépített elemekkel, az elemek eltávolításához szakszemből szükséges.

Ez a jelölés az elemen vagy annak csomagolásán arra figyelmeztet, hogy az elemet ne kezelje háztartási hulladéknak. Egyes elemeken ez a jelölés egyjellel együtt van felütve. Egy hány (Hg) vagy olom (Pb) vegyjék akkor van feltüntetve, ha az elem több mint 0,0005% higany vagy több mint 0,0010% ólom tartalmaz. A felelősség vált elemek helyes kezelésével segít megelőzni a környezet és az emberi egészség károsodását, amelyet a hulladékok nem megfelelő kezelése okozhat. Az anyagok újrahasznosítása segít a természeti erőforrások megőrzésében is. Olyan termékek esetén, ahol biztonság, hatékonysági és adatkezelési okok miatt állandó kapcsolat szükséges a beépített elemekkel, az elemek eltávolításához szakszemből szükséges.

Ez a jelölés az elemen vagy annak csomagolásán arra figyelmeztet, hogy az elemet ne kezelje háztartási hulladéknak. Egyes elemeken ez a jelölés egyjellel együtt van felütve. Egy hány (Hg) vagy olom (Pb) vegyjék akkor van feltüntetve, ha az elem több mint 0,0005% higany vagy több mint 0,0010% ólom tartalmaz. A felelősség vált elemek helyes kezelésével segít megelőzni a környezet és az emberi egészség károsodását, amelyet a hulladékok nem megfelelő kezelése okozhat. Az anyagok újrahasznosítása segít a természeti erőforrások megőrzésében is. Olyan termékek esetén, ahol biztonság, hatékonysági és adatkezelési okok miatt állandó kapcsolat szükséges a beépített elemekkel, az elemek eltávolításához szakszemből szükséges.

FÍGYELM!

A megadott frekvenciákon észlelhető elektromágnes mezők befolyásolhatják ezen egység képét és hangját.

Ha az adatátvitel statikus elektromosság vagy elektromágnes hatások miatt felüton megszűnik (sikertelen), akkor indítsa újra az alkalmazást vagy csatlakozassa le, majd ismét viszza a kommunikáció (USB-nb.) kabókat.

Megjegyzések a hosszú idejű felvételéhez

- Ha a készülék kikapcsol, várjon 10 percet, amíg a készülék belső hőmérséklete biztonságos szintre csökken.
- Magas környezeti hőmérséklet esetén a készülék hőmérséklete gyorsan megnövekszik.
- Ha a készülék hőmérséklete megnövekszik, romolhat a képmínőség.
- Ivarasoljunk, hogy várjon a felvétel készítésével, amíg a készülék hőmérséklete csökken.
- A készülék felülete felmelegedhet. Ez nem hibajelenség.

Jellemzők

- Ez az ÉLŐ nézet RM-LVR1 távvezérlő (a továbbiakban készülék) Wi-Fi funkcionál rendelkező Sony kamerákkal használható. A készüléket nem feltétlenül kompatibilis minden olyan kamerával, amely rendelkezik Wi-Fi funkcióval. A kompatibilis modellek és funkciók listáját a Sony webhelyen találhatja meg.
- A készülék alapértelmezett felvételi funkciókkal rendelkezik (filmfelvétel, fényképezés és kamerabeállítás).
- A készülék vizualizáció révén esőben, hóban vagy vízpárában is használható.
- A készülék számítógépről, illetve (külön megvásárolható) AC-UD20 adattérpőrlőtől a mellékelt micro USB-kábellel használható.

A használatlalt kapcsolatos tudnivalók Ne használja és ne tárolja a készüléket a következő helyeken

- Rendkívül forró helyen
- Napön parkoló autóbun és hasonló helyeken a készülék háza eldeformálódhat, és ez meghibásodást okozhat.
- Közvetlen napsütésben vagy fűtőtest közelében
- Ha a készüléket közvetlen napsütésben vagy fűtőtest közelében használja, a készülék elszíneződhet, illetve eldeformálódhat, ami hibás működéshez vezetethet.
- Erős rázkódásnak kitett helyen
- Erős mágneses erőterek közelében

Üzemi hőmérséklet

A készüléket -10 és +40°C közötti hőmérsékleten való használatra tervezték. Az ezen hőmérséklettartományon kívüli, rendkívül hideg vagy forró helyen való használat ajánlott.

- Az LCD-kijelző és a készülékház működés közben felmelegedhet.
- Ez nem hibajelenség.

Nedvességlescapódás

Ha a készüléket a hidegéről közvetlenül meleg helyre viszi, illetve nagyon nedves szobába helyezi, a nedvesség a készülék belsejében lecsapódhat. Ez a nedvességlecsapódás a készülék meghibásodásáhozhatja.

Ha nedvességlecsapódás történik

Kapcsolja ki a készüléket, és várjon körülbelül 1 óráit, hogy a nedvesség elpárologjon.

Megjegyzések a nedvességlecsapódással kapcsolatban

Nedvesség akkor csapódhat le, ha a készüléket hideg helyről meleg helyre viszi (vagy fordítva), vagy ha a készüléket párásh helyen használja, az alábbiak szerint.
–Ha a készülék sípályáról egy meleg helyre viszi
–Ha a készüléket klimatizált autóból vagy szobából kintre meleg helyre viszi
–Ha a készüléket évszár vagy zápor után használja
–Ha a készüléket meleg és párásh helyen használja

Wi-Fi funkció

- A készüléket a használt helyén érvényes szabályok betartásával használja.
- A készülék Wi-Fi funkciója nem használható víz alatt.

Az összes Wi-Fi-vel kapcsolatos funkció letiltása

- Amikor repülőre száll, amíg nem engedélyezheti az összes Wi-Fi kapcsolatos funkciót.
- Ha az [Airplane Mode] (Repülő üzemmód) beállítása [On] (Be), a ✈ jelzés látható az LCD-kijelzőn.
- A beállításokkal kapcsolatos részletekért lásd. A készülék használatá" című fejezet ✈ A beállítások megváltoztatása" nevű pontját.

Az LCD-kijelző kezelése

- Az LCD-kijelzőt ne hagyja a nap féle fordítva, mert ezzel kárt tehet benne. Gyöjelen erre, ha a készüléket alábkba helyezi.
- Ha a készüléket hideg helyen használja, vízszintes csökken és a képmélység elmaradhat az LCD-kijelzőn. Ez nem hibajelenség. A készülék felmelegedése után az LCD-kijelző normál működése visszaáll.
- Ha egy állókép vagy rögzített kép, például uzsonni kép egy képkockája vagy tördőkje sokáig van megjelntve a képernyőn, az LCD-kijelzőn szellemképként megmaradhat.
- A készülék LCD -panelét precízios technológiával gyártják, azonban a képpontok egy nagyon kis hányada „beeragadhat”, vagy sokszor nem világít (fekete), vagy mindig világít (piros, zöld vagy kék színű), vagy világog. A bevilágításiérnyő kijelző fizikai jellemzői miatt ilyen „beagadt” képpontok hosszú használat után, spontán is kialakulhatnak. Ezek nem hibajelenségek.

Tisztítás

Az LCD-kijelző tisztítása
Az LCD-kijelző felületre a fényszóróverődésk csökkentése érdekében különleges bevonattal van ellátva.

A nem megfelelő karbantartás ronthatja az LCD-kijelző teljesítményét, ezért ügyeljen az alábbiakra:

- Az LCD-kijelzőt óvatosan, puha ruhával, például tisztítókendővel vagy szemvédőtörő kendővel törölje meg.
- A makacs szennyeződések vízzel egyébn megsemmisített puha ruhával, például tisztítókendővel vagy szemvédőtörő kendővel távolítsák el.
- A tisztításhoz soha ne használjon alkoholt, benzint, higított, savat, lúgot, sűrűsört vagy vegyszere tisztítókendő, mivel ezek károsíthatják az LCD-kijelző felületét.

A készülék felületének tisztítása

- Tisztítsa meg a készülék felületét vízzel egyébn beukított puha ruhával, majd tördelje le a felületet száraz ruhával.
- A következőket ne használja, mert a felület vagy a burkolat károsodást okozhatik.
–Vegyszere, például higított, benzín, alkohol, eldobható kendő, rozvariszto és -irtószer, kézfémoldó, kézféműltő, és kézzel került, akkor ne érintse meg a készüléket.
–Ne tegye ki a készüléket gum- vagy vinylgázzakkal való tartós érintkezésnek.

A készülék vizálóságáról

A készüléket vízállóra tervezték. A korlátozott garancia nem terjed ki a nem megfelelő használatból vagy karbantartásból eredő károkra.

- Ne tegye ki a készüléket nagy nyomású víznek, például fűző csapviznek.
- Ne használja a készüléket termálforrásban.
- A készüléket az ajánlott víz hőmérsékleti tartományban, 0°C és 40°C között használja

Mielőtt a készüléket víz alatti/vízhez közeli használatnál kezdené

Ügyeljen rá, hogy ne kerüljön idegen anyag, például homok, haj vagy kozs a csatlakozófedél alá. Még kis mennyiségű idegen anyag megléte meletti is bejuthat a víz a készülékbe.

Ellenőrizze, hogy a tömítés (①) és a kapcsolódó felületek (②) nem karcosodtak-e meg (lásd az [A] ábrát). Még kevés karcosál mellett is bejuthat a víz a készülékbe. Ha a tömítés vagy a kapcsolódó felületek megkarcolódnak, forduljon Sony kereskedőjéhez vagy a helyi Sony szervízhez.

Ha kozs vagy homok került a tömítésre vagy a kapcsolódó felületre, törölje le a területet olyan puha ruhával, amely nem hagy maga után szálakat.

- Ne nyissa ki és ne csúsztassa le a csatlakozófedelt víz alatti víz közleében, illetve víz közelében. Ilyenkor fennáll a veszély, hogy homok vagy víz jut a készülék belsejébe. A csatlakozófedél felnyitása előtt hajtva végre „Tisztítsa a víz alatti/vízhez közeli használat után” részben leírtakat.
- Csak akkor nyissa fel a csatlakozófedelt, ha a készülék teljesen száraz.

- Mindig ellenőrizze, hogy a csatlakozófedél megfelel-e len -vén.

Megjegyzések a készülék víz alatti/vízhez közeli használatával kapcsolatban

- Ne tegye ki a készüléket útnak, például vízbe ugrással.
- Ne nyissa ki és ne csúsztassa le a csatlakozófedelt víz alatti víz közleében.
- A készülék elsüllyed a vízben. A készülékhez mellékelt szíjjal akadályozhatja meg, hogy elsüllyedjen.

Tisztítsa a víz alatti/vízhez közeli használat után

- Használat után 10 percen belül mindig tisztítsa meg a készüléket, és ne nyissa fel a csatlakozófedelt, mielőtt befejezte volna a tisztítást. A homok vagy víz nem látható helyekre juthat be, és ronthatja a vizálóságot, ha nem öblítik ki.
- Hagyja állni a készüléket egy tiszta vízzel telt laborban körülbelül 5 percig. Ezután óvatosan rázza meg a készüléket, és nyomja meg minden gombját a víz alatt, s, homok és más, a gombok alá ragadt anyagoktól való megszabadítás érdekében (lásd a [B] ábrát).

- Öblítés után törölje le a készüléket maradt vízcseppekkel puha ruhával, homogán.
- Öblítés után törölje le a készülék felületét víz alatti víz közleében. Ne száritsa hajszálróval, mert ez a készülék eldeformálódását és/vagy a vizálóságonál romlását okozhatja.
- Törölje le a csatlakozófedelen maradt vízcseppeket és port egy puha, száraz ruhával.

- Ha a készüléket víz alá helyezi, buborékok jelenhetnek meg. Ez nem hibajelenség.
- A készülék háza elszíneződhet, ha naposokorrel meg vagy napolajjal kerül érintkezésbe. Ha a készülék mégis naposokorrel meg vagy napolajjal kerül érintkezésbe, gyorsan törölje tisztára.

Ne hagyja a készüléket állni úgy, hogy sóis víz van benne vagy a felületén. Ez korrozívhat és elszíneződéshez vezeteth, és ronthatja a vizálóságot.

Leszlejtés

- A készülék lesztítésése előtt vegye ki belőle az akkumulátort.

Vegye ki az akkumulátort (lásd az [A] ábrát)

A készülék leszejtésekor vegye ki belőle a beépített akkumulátort, és vigye el a kereskedőhöz.

- Nyomja meg az ON/OFF (Be- és kikapcsolási) gombot a készülék kikapcsolásához.**
- Változtassa le a csatlakoztatott kabókat.**
- Távolítsa el a csavarokat csilagfély csavarhúzóval. (4 csavar)**
- Vegye le a fedelet.**

Húzza kifelé a kapcsolót, és távolítsa el az akkumulátort.

Akkumulátor

A készülék töltése

- A legelső használat előtt töltsd fel teljesen az akkumulátort.
- Javasoljuk, hogy a készüléket 10 és 30°C közötti környezeti hőmérsékleten töltsd, amíg a CHG (Töltés) lámpa ki nem alszik. Ezen hőmérséklettartományon kívüli töltés esetén előfordulhat, hogy a készülék töltése nem lesz hatékony.
- A CHG (Töltés) lámpa a következő esetekben világít:
 - Az akkumulátor megsérült
 - Ha a készülék hőmérséklete túl alacsony, tegye meleg helyre.
 - Ha a készülék hőmérséklete túl magas, tegye hideg helyre

Az akkumulátor működési hőmérséklettartománya			
A készülék állapota	Kijelzés	Működési idő	
REC	Élő nézet	Kb. 240 perc	
Wi-Fi ON	OK	Kb. 280 perc	
Wi-Fi OFF	Ora	Kb. 340 perc	

Megjegyzések

- Ezek a hozzávetőleges működési idők a készülék teljesen feltöltött akkumulátorral való használatára érvényesek, a ☰ Panel Brightness (Panel fényerő) beállítás HI értéke mellett.

Az akkumulátor töltöttségének ellenőrzése

Magas ☺☺☺ ☺☺☺ ☺☺☺ ☺☺☺ ☺☺☺ ☺☺☺ Alacsony

- Megjegyzések**
- Körülbelül 30 másodpercet igényel, amíg a még rendelkezésre álló töltöttség pontosan kerül kijelzésre.
- Bizonyos körülmények esetén a még rendelkezésre álló akkumulátortöltöttség kijelzését bizonytalanul lehet.

Az akkumulátor hatékony használata

- Az akkumulátor teljesítménye alacsony környezeti hőmérsékleten csökken. Hideg helyeken teit az akkumulátor üzemideje rövidébb.

Az akkumulátor töltöttsége

- Ha az akkumulátor gyorsan kimerül annak ellenére, hogy az akkumulátor töltöttségjelzője magas szintet mutat, akkor töltsd fel ismét teljesen a készüléket. A töltöttségjelző ezután újra a megfelelő értéket fogja mutatni. Ne felejtse, hogy a kijelzés pontatlan lehet a következő helyzetekben:
 - A készüléket hosszú ideje magas környezeti hőmérsékleten használják
 - A készüléket teljesen felöltve hagyják
 - A készüléket sokat a következő helyzetekben

Túlmelegedés eleni védelem

- A készülék és az akkumulátor hőmérsékletéről függően előfordulhat, hogy a készülék az akkumulátor védelem érdekében automatikusan kikapcsol. A készülék kikapcsolására előtt érrol egy üzenet jelenik meg az LCD-kijelzőn.

Az akkumulátor tárolása

- Eltolás előtt teljesen merítse le a készüléket, és tartsa hívós, száraz helyen. A készülék működőképességének fenntartása érdekében, tárolás közben a készüléket évente legalább egyszer teljesen töltsd fel, majd teljesen merítse le.

Az akkumulátor élettartama

- Az akkumulátor élettartama magas. Az akkumulátor kapacitása idővel és az ismételt használat során csökken. Ha a feltöltések közötti használati idő jelentősen csökken, akkor valószínűleg ideje kicsserélni az akkumulátort. Vegye el a készüléket Sony kereskedőjéhez.

- Az akkumulátor élettartama az akkumulátor használati móda szerint változik.

C Alkatrészek

1 Csatlakozófedél	8 UP gomb
2 MENU gomb	9 DOWN gomb
3 DISP gomb	10 LCD-kijelző
4 Multi/Micro USB csatlakozó	11 REC/Wi-Fi lámpa
5 RESET (Alaphelyzethez állítás) gomb	12 Szíjfelnyitó nyílás
6 CHG (Töltés) lámpa	13 ON/OFF (Be- és kikapcsolás) gomb
7 REC/ENTER gomb	

D Az LCD-kijelző jelzése

☺ Óra

☺ Élő nézet képernyő

Airplane mode (Repülő üzemmód) ikonja

- Akkor látható, amikor a készülék Airplane Mode (Repülő üzemmód) módban van.
- Óra
- Felvételi mód jelzése

Filmfelvétel közben a ☺ jelzés látható. Fényképezés közben a ☺ jelzés látható. Sorozatfelvétel közben a ☺ jelzés látható.

<p>Élőkészületek</p>

A készülék töltése

- Ellenőrizze, hogy a készülék ki van-e kapcsolva (OFF).**
- Csatlakozassa a micro USB-kabélt (tartozék) a készülék Multi/Micro USB portjához.**
- Csatlakoztassa a micro USB kábelét másik végét a számítógéphez vagy az AC-UD20 adapterhez (külön vásárolható meg).**
 - A CHG (Töltés) lámpa narancssárgán világítani kezd, és megérkeződik a töltés. A töltés befejezével a CHG (Töltés) lámpa kialszik.

Megjegyzések

- A készülék akkor is tölthető, ha még nem merült le teljesen. Továbbá, ha a készülék nincs teljesen felöltve, az akkumulátor részlegesen feltöltött kapacitása önmagában is felhasználható.
- Ha a készülék van kapcsolva, kap tilpállást, és nem töltődik.

A szíj csatlakoztatása a készülékhez

Átissa a készüléket a talpezemre, és fűzse azt a szíjat a készülék befűzőnyílásán és a talpezemen, az [E] ábra szerint.
A karra rögzítéshez helyezze a készülék befűzőnyílását a csuklójához, és fűzse át a szíjat ☺ az **[E]** ábra szerint. Fűzse át a szíj fűlőlevegő részét ☺ a ☺ ponton. A szíj nem megfelelő csatlakoztatása sérülést okozhat.

Ha a készüléket a karjához csatlakoztatja, mindig csatlakoztassa megfelelően a mellékelt alapelemet és a szíjat.

Ügyeljen rá, nehogy kejeje a készüléket, amikor leesz ráól a szíjat.

A készülék használata

A készülék bekapcsolása előtt

Gondoskodjon róla, hogy a csatlakozófedél le legyen csukva.

Csukja le megfelelően a csatlakozófedéle, amíg a csukásjáig a helyére nem kattans, és a csukás alatti sárga jelzés el nem tűnik.

Ha bármilyen anyag, például homok kerül a csatlakozófedél alá, a tömítés megkarcolódhat, aminek következtében víz juthat a készülék belsejébe.

A készülék bekapcsolása

Nyomja meg az ON/OFF (Be- és kikapcsolási) gombot a készülék feltöltött állapotában

Lásd a ☺ Clock Setting (Orabeállítás) részt a ☺ A beállítások megváltoztatása" fejezetben.

Nyomja meg az ON/OFF (Be- és kikapcsolási) gombot a készülék kikapcsolásához.

A készülék és a kamera csatlakoztatása Wi-Fi használatával

1 Kapszolja be ezt a készüléket és a kamerát.

2 A készülék LCD-kijelzőjén megjelenik a Wi-Fi-eszközválasztó képernyő. Az UP/DOWN gombokkal válassza ki annak a kamerának az SSD azonosítóját, amelyhez csatlakozni szeretne, majd nyomja meg a REC/ENTER gombot a megerősítéshez.

A kamera SSD azonosítójával kapcsolatban a kamerához mellékelt kezelési útmutatóban található részletes tájékoztatás.