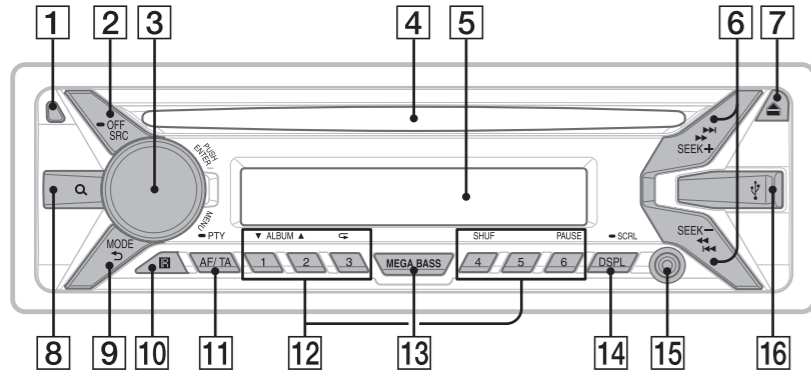


Położenie elementów sterujących i podstawowe czynności

Jednostka centralna



1 Przycisk uwolnienia panelu przedniego

2 SRC (źródło sygnału)
Naciśnij, aby włączyć zasilanie.
Wybierz źródło (Radio/CD/USB/AUX).

OFF
Naciśnij na 1 sekundę, aby wyłączyć źródło dźwięku i wyświetlić zegar.
Naciśnij i przytrzymaj przez co najmniej 2 sekundy, aby wyłączyć zasilanie i wyświetlacz.

3 Pokrętko sterujące
Obracaj je, aby ustawić poziom głośności.

ENTER
Wybiera wskazany element.
MENU
Otwiera menu konfiguracji.

4 Gniazdo płyt

5 Okno wyświetlacza

6 SEEK +/-
◀◀/▶▶ (poprzedni/następny)
◀◀/▶▶ (szybkie przewijanie do tyłu/ do przodu)

Radio:
Naciśnij, aby automatycznie dostroić stację.
Naciśnij i przytrzymaj, aby ręcznie znaleźć stację.

CD/USB:
Naciśnij, aby pominąć utwór. Naciśnij, a następnie ponownie naciśnij w ciągu 2 sekund i przytrzymaj, aby następowało pomijanie kolejnych utworów. Naciśnij i przytrzymaj, aby przewijać utwór do tyłu/ do przodu.

7 ▲ (wysuwanie płyty)

8 Q (przeglądanie)
Włączanie trybu Quick-BrowZer™ (można łatwo wyszukiwać utwory na płycie CD lub w urządzeniu USB według kategorii).

1 Aby wyświetlić listę kategorii wyszukiwania, podczas odtwarzania z płyty CD lub urządzenia USB naciśnij przycisk Q (przeglądanie).*
Kiedy pojawi się lista utworów, naciskaj przycisk ↶ (wstecz), aż pojawi się żądana kategoria wyszukiwania.

* Podczas odtwarzania z urządzenia USB naciśnij i przytrzymaj przycisk Q (przeglądanie) przez co najmniej 2 sekundy, aby wrócić na początek listy kategorii.

2 Obracaj pokrętko sterowania, aby wybrać żądaną kategorię wyszukiwania. Następnie naciśnij pokrętko, aby potwierdzić wybór.

3 Powtarzając czynność 2, odszukaj żądany utwór. Rozpocznie się odtwarzanie.

Aby zamknąć tryb Quick-BrowZer, naciśnij przycisk Q (przeglądanie).

9 ↶ (wstecz)
Powrót do poprzedniego wskazania wyświetlacza.

MODE
Naciśnij, aby wybrać pasmo radiowe (FM1, FM2, FM3, MW lub LW).

10 Odbiornik pilota

11 AF (częstotliwości zastępcze)/TA (komunikaty o ruchu drogowym)
Służy do wybierania ustawień AF i TA.

PTY (typ programu)
Naciśnij i przytrzymaj, aby wybrać typ PTY w systemie RDS.

12 Przyciski numeryczne (1-6)

Radio:
Naciskaj, aby odbierać zapisane stacje.
Naciśnij i przytrzymaj, aby zapisać odbieraną aktualnie stację.

CD/USB:
1/2: ALBUM ▼/▲ (podczas odtwarzania plików MP3 lub WMA)
Naciśnij, aby pominąć album. Naciśnij i przytrzymaj, aby następowało pomijanie kolejnych albumów.

3: ↶ (powtarzanie)

4: SHUF (odtwarzanie losowe)

6: PAUSE
Wstrzymanie odtwarzania (pauza). Naciśnij ponownie, aby wznowić odtwarzanie.

13 MEGA BASS
Naciśnij, aby włączyć/wyłączyć funkcję MEGA BASS.

14 DSPL (wyświetlanie)
Naciśnij, aby zmienić wskazania wyświetlacza.
SCRL (przewijanie)
Naciśnij i przytrzymaj, aby przewijać wskazania wyświetlacza.

15 Gniazdo wejściowe AUX

16 Port USB

Uwaga dla klientów, których samochody są wyposażone w stacyjkę bez pozycji ACC
Pamiętaj o włączeniu funkcji AUTO OFF. Urządzenie automatycznie wyłączy się całkowicie po upływie określonego czasu od jego wyłączenia, co pozwoli zapobiec rozładowaniu akumulatora. Jeśli nie zostanie włączona funkcja AUTO OFF, po każdym wyłączeniu zapłonu należy nacisnąć i przytrzymać przycisk OFF, aż do chwili wygaszenia wyświetlacza.

KONFIGURACJA

Ustawianie zegara

W zegarze używane jest 24-godzinne cyfrowe oznaczenie godziny.

1 Naciśnij przycisk MENU, a następnie za pomocą pokrętki sterowania wybierz opcję [GENERAL] i naciśnij pokrętko.

2 Za pomocą pokrętki sterującego wybierz opcję [CLOCK-ADJ] i naciśnij pokrętko. Wskazanie godzin zacznie migać.

3 Obracaj pokrętko sterujące, aby ustawić godzinę i minuty. Aby przemieścić wskaźnik cyfr, naciśnij przycisk SEEK +/-.

4 Po nastawieniu minut naciśnij przycisk MENU. Konfiguracja została zakończona i zegar rozpoczyna pracę.

Wyświetlanie zegara

Naciśnij przycisk DSPL.

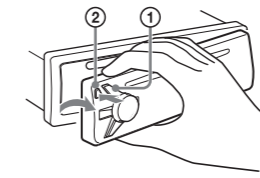
Wskazówka
Zegar można ustawić automatycznie za pomocą funkcji RDS. Szczegółowe informacje na ten temat można znaleźć w części „Regulacja elementów konfiguracyjnych” po drugiej stronie tego arkusza. Należy skorzystać z ustawienia [CT-ON] (czas zegarowy).

Odfacowanie panelu przedniego

Aby zapobiec kradzieży urządzenia, można zdjąć z niego panel przedni.

1 Naciśnij i przytrzymaj przycisk OFF ①. Urządzenie jest wyłączone.

2 Naciśnij przycisk zdejmowania panelu przedniego ②, a następnie zdejmij panel, pociągając go w swoją stronę.

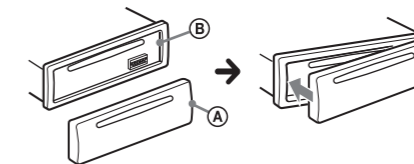


Alarm ostrzegawczy

Jeśli ustawisz zapłon w pozycji OFF bez odłączenia panelu przedniego, przez kilka sekund będzie słychać alarm ostrzegawczy. Dźwięk alarmu rozlegnie się, tylko jeśli używany jest wbudowany wzmacniacz.

Dołączanie panelu przedniego

Połącz część ① panelu przedniego z częścią ② urządzenia, tak jak pokazano, i wciśnij lewą część w odpowiednie położenie, aż usłyszysz kliknięcie.



Automatyczne zapamiętywanie stacji

Ostrzeżenie

W przypadku strojenia stacji podczas prowadzenia pojazdu należy użyć funkcji Best Tuning Memory (BTM), aby ograniczyć ryzyko wypadku.

1 Naciskaj przycisk SRC, aby wybrać opcję [TUNER].

Aby zmienić pasmo radiowe, naciśnij kilkakrotnie przycisk MODE.

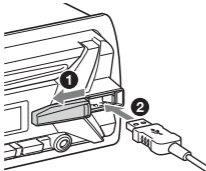
2 Naciśnij przycisk MENU, a następnie za pomocą pokrętła sterowania wybierz opcję [GENERAL] i naciśnij pokrętło.

3 Za pomocą pokrętła sterującego wybierz opcję [BTM] i naciśnij pokrętło.

Urządzenie przypisuje stacje do przycisków numerycznych według częstotliwości.

Odtwarzanie z urządzenia USB

1 Otwórz osłonę portu USB, a następnie podłącz do niego urządzenie USB.



Rozpocznie się odtwarzanie.

Jeśli urządzenie jest już podłączone, w celu rozpoczęcia odtwarzania naciśnij przycisk SRC, aby wybrać opcję [USB].

2 Wyreguluj poziom głośności jednostki głównej.

Zatrzymywanie odtwarzania

Naciśnij i przytrzymaj przycisk OFF przez 1 sekundę.

Odłączanie urządzenia

Zatrzymaj odtwarzanie, a następnie odłącz urządzenie.

Odtwarzanie utworów w różnych trybach

Dostępne tryby odtwarzania zależą od wybranego źródła dźwięku.

1 Podczas odtwarzania naciskaj przycisk ↶ (powtarzanie) lub SHUF (odtwarzanie losowe), aby wybrać odpowiedni tryb odtwarzania.

Odtwarzanie w wybranym trybie rozpocznie się z pewnym opóźnieniem.

Regulacja charakterystyki dźwięku

1 W trakcie odbioru stacji/odtwarzania płyt lub plików naciśnij przycisk MENU, a następnie za pomocą pokrętła sterującego wybierz opcję [SOUND] i naciśnij to pokrętło.

2 Obracaj pokrętło sterowania, aby wybrać żądany element. Naciśnij pokrętło.

3 Obracaj kontroler obrotowy, aby wybrać ustawienie, a następnie naciśnij go.

Wybieranie ustawień jest zakończone.

4 Naciśnij przycisk ↶ (wstecz), aby wrócić do poprzedniego wskazania wyświetlacza.

W zależności od źródła i ustawień można skonfigurować następujące opcje:

Ustawienia opcji SOUND:

MEGABASS (wzmocnienie basów)

Wzmocnienie basów zsynchronizowane z poziomem głośności: [ON], [OFF].

EQ5 PRESET

Umożliwia wybór 10 zaprogramowanych krzywych korekty dźwięku: [OFF], [R AND B], [ROCK], [POP], [DANCE], [HIP-HOP], [ELECTRONICA], [JAZZ], [SOUL], [COUNTRY], [CUSTOM].
Ustawienia krzywej korekty można zaprogramować niezależnie dla każdego źródła.

EQ5 SETTING

Wybór ustawień opcji [CUSTOM] korektora EQ5.

BASE

Wybieranie krzywej korekty stanowiącej podstawę do dalszych regulacji: [BAND1] (niska częstotliwość), [BAND2] (średnio niska częstotliwość), [BAND3] (średnia częstotliwość), [BAND4] (średnio wysoka częstotliwość), [BAND5] (wysoka częstotliwość).
Poziom dźwięku można regulować z dokładnością do 1 dB, od -10 dB do +10 dB.

BALANCE

Określa balans dźwięku: [RIGHT-15] – [CENTER] – [LEFT-15].

FADER

Określa poziom względny: [FRONT-15] (przód) – [CENTER] (środek) – [REAR-15] (tył).

SW LEVEL (poziom głośności subwoofera)

Regulacja poziomu głośności subwoofera: [+2 dB] – [0 dB] – [-2 dB].

AUX VOL (poziom głośności źródła AUX)

Regulacja poziomu głośności sygnału z poszczególnych urządzeń zewnętrznych: [+18 dB] – [0 dB] – [-8 dB].
Ustawienie to eliminuje konieczność korygowania głośności przy zmianie źródła dźwięku (tylko gdy wybrane jest źródło dźwięku AUX).

Regulacja elementów konfiguracji

1 Naciśnij przycisk MENU, a następnie za pomocą pokrętła sterującego wybierz odpowiednią kategorię i naciśnij to pokrętło.

2 Obracaj pokrętło sterowania, aby wybrać żądany element. Naciśnij pokrętło.

3 Obracaj kontroler obrotowy, aby wybrać ustawienie, a następnie naciśnij go.

Wybieranie ustawień jest zakończone.

Powrót do poprzedniego wskazania wyświetlacza

Naciśnij przycisk ↶ (wstecz).

W zależności od źródła i ustawień można skonfigurować następujące opcje:

Ustawienia opcji GENERAL:

CLOCK-ADJ (ustawienie zegara)

Ustawianie zegara.

CAUT ALM (alarm ostrzegawczy)

Aktywuje funkcję alarmu ostrzegawczego: [ON], [OFF] (tylko przy wyłączonym źródle dźwięku i włączonym zegarze).

BEEP

Włączanie lub wyłączanie sygnalizacji dźwiękowej: [ON], [OFF].

AUTO OFF

Automatyczne wyłączanie urządzenia po upływie żadanego czasu od jego wyłączenia: [NO], [30S] (30 sekund), [30M] (30 minut), [60M] (60 minut).

AUX-A (źródło dźwięku AUX)

Włączanie i wyłączanie wyświetlania źródła dźwięku AUX: [ON], [OFF] (tylko przy wyłączonym źródle dźwięku i włączonym zegarze).

CT (czas zegara)

Włączanie lub wyłączanie funkcji CT: [ON], [OFF].

REGIONAL

Ogranicza odbiór do określonego regionu: [ON], [OFF] (tylko podczas odbioru pasma FM).

BTM

Automatycznie przechowuje stacje radiowe (tylko podczas wybrania funkcji tunera).

Ustawienia opcji SOUND:

Szczegółowe informacje znajdują się w sekcji „Regulacja charakterystyki dźwięku”.

Ustawienia opcji DISPLAY:

DEMO (tryb demonstracyjny)

Aktywuje tryb prezentacji: [ON], [OFF].

DIMMER

Zmienianie jasności wyświetlacza: [ON], [OFF].

SND SYNC (synchronizacja koloru z dźwiękiem)

Umożliwia wybranie koloru do zsynchronizowania z dźwiękiem: [ON], [OFF].

AUTO SCR (automatyczne przewijanie)

Powoduje automatyczne przewijanie elementów: [ON], [OFF].

M.DISPLAY (wyświetlanie animacji)

Uaktywnianie wyświetlania ruchomych wzorców: [ON], [OFF].